

EDIFICIO: PIQUER, Andrés, nº 9

DENOMINACIÓN: Grupo de viviendas "Francisco Caballero"



GRADO DE PROTECCIÓN:  
INTERÉS ARQUITECTÓNICO (B)

INFORME HISTÓRICO - ARTÍSTICO

Las casas nºs 7, 9, 11, 13, 15 y 17-19 de esta calle forman parte de un manzano entero de "viviendas protegidas" realizadas en la posguerra. En el año 1940, recién publicada la Ley de creación del Instituto Nacional de la Vivienda, el Ayuntamiento de Zaragoza convocaba un concurso de anteproyectos para la edificación de un grupo de "viviendas protegidas" en la manzana 14 del Ensanche de Miralbueno, lugar conocido como Campo de la Victoria. Obtenía el premio en 1941 el anteproyecto consistente en un conjunto de tres bloques con 113 viviendas, de cinco tipologías y cinco tiendas, redactado por los arquitectos José de Yorza García y Alejandro Alanegui Félez, que en 1945 presentaban el proyecto definitivo. En 1946 las casas estaban terminadas y buena parte de ellas ocupadas y en 1947 y 1948 se hacen algunas modificaciones cerrando zonas de galerías.

Las casas configuran una manzana perfectamente rectangular, con dos patios en el centro de distintas dimensiones. Para salvar las limitaciones que imponía la normativa legal, utilizan la construcción de tres bloques independientes, en forma de "L", dos de ellos con el vértice orientado al Sur y otro al Norte que protege al conjunto del viento dominante. Esta disposición permite la existencia de dos amplios patios comunicados entre sí y con las calles circundantes mediante porches que facilitan la articulación del conjunto, la circulación y accesos y el uso de esos espacios comunes como lugares de esparcimiento infantil.

Los dos bloques pequeños son de doble crujía lineal (lo mismo que el mayor) lo que permite que todas las viviendas sean exteriores, e integran cada uno tres casas de cinco plantas y sótano, con dos viviendas por planta en cada una de las casas. El bloque mayor integra siete casas, de sótano y cuatro plantas, también con dos viviendas por planta cada una.

En las fachadas se utiliza el ladrillo visto en composiciones sobrias, sencillas y simétricas que, gracias a la articulación poficada de los tres volúmenes, se obtiene una solución más ágil.

FUENTES: Archivo Municipal

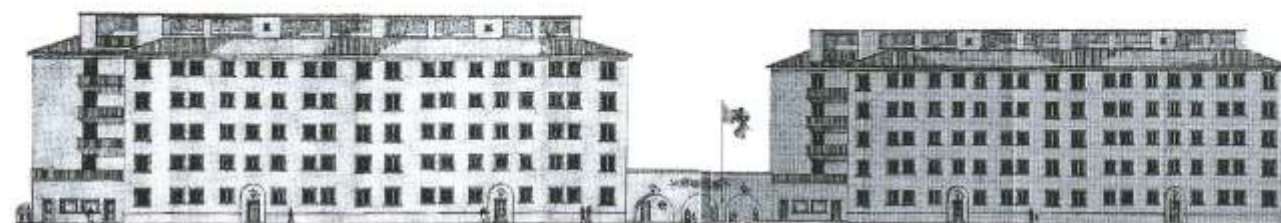
BIBLIOGRAFÍA:

SANCHEZ VENTURA, J. M. P., *El problema de la vivienda barata*. Zaragoza 1948.

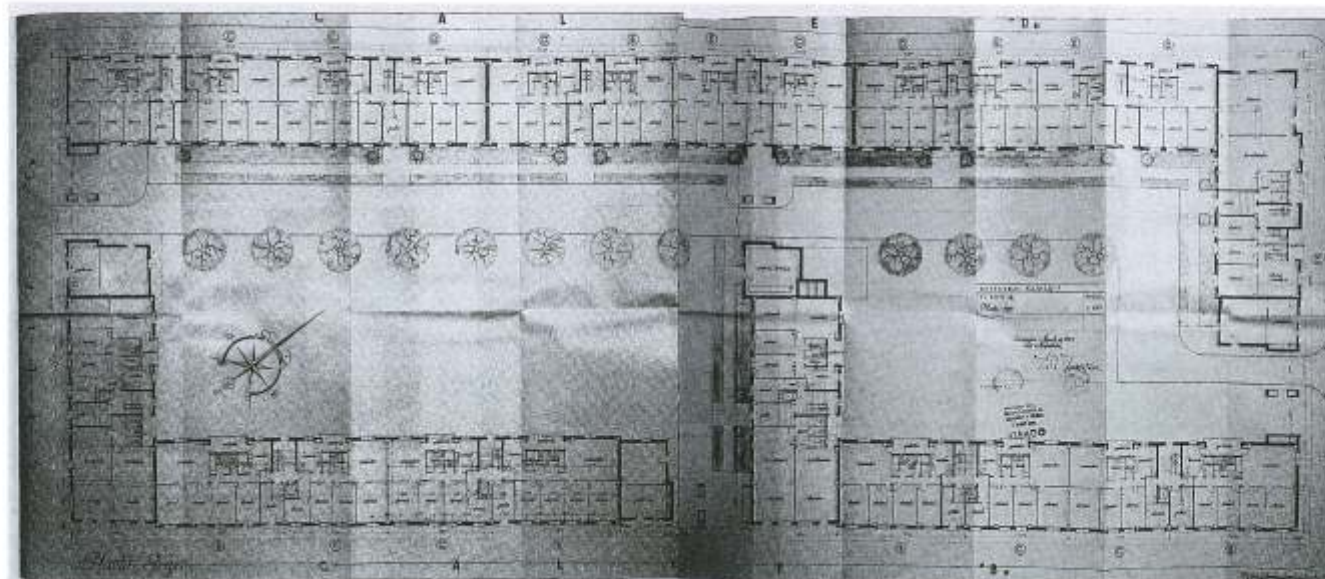
MONCLÚS, F. J. y LORENTE, J. A., "La vivienda obrera en el crecimiento urbano de Zaragoza" en *Evaluación Histórica urbanística de la ciudad de Zaragoza*. Zaragoza 1982.

MARTÍ NASARRE DE LETOSA, A. *La vivienda obrera en Zaragoza 1939-1947*. Zaragoza 1994.

LABORDA YNEVA, J., *Zaragoza. Guía de Arquitectura*. Zaragoza 1995.



Alzado a la Calle - 18 -



INTERVENCIONES PERMITIDAS Y ELEMENTOS A CONSERVAR.

REHABILITACIÓN  
FACHADA, CAJA DE ESCALERA, TIPOLOGÍA Y VOLUMEN

ÁREA

31

 Zaragoza  
AYUNTAMIENTO