

EDIFICIO: PALOMAR, Alejandro, nº 16

DENOMINACIÓN: Casas de los Sitios



GRADO DE PROTECCIÓN:
INTERÉS MONUMENTAL (BIC)

INFORME HISTÓRICO - ARTÍSTICO

Se las llama Casas de los Sitios por los impactos de las baterías francesas que muestran en el ángulo con la calle del Pozo, producidos en las luchas callejeras correspondientes a la defensa del Barrio de San Agustín. Su construcción se produce en los últimos años del siglo XVII (hecho constatado documentalmente) y se trata de una edificación de viviendas seriada sin solución de continuidad en sus fachadas y que, salvo pequeñas modificaciones decimonónicas, conservan su interesante y definida tipología, con una composición conjunta de fachada de carácter simétrico.

La casa nº 16 fue remodelada en 1889 por su propietario Sebastián Francés, obras consistentes en reformas y rasgado de vanos y dirigidas por Mariano Pueyo. Se ha presentado Propuesta de intervención para su rehabilitación.

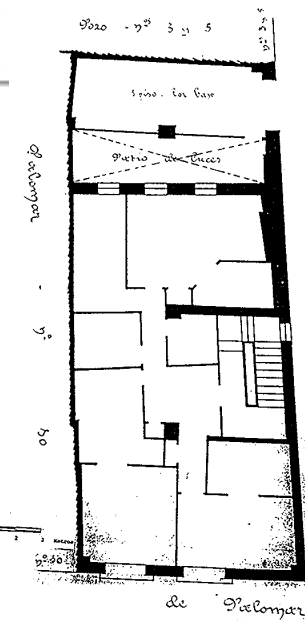
La casa de referencia está edificada entre medianerías sobre parcela rectangular algo irregular con patio en la parte posterior, presenta fachada a dos calles y consta de tres plantas (B+1+ático) y sótano-bodega, rematada en alero. Las fachadas están edificadas en ladrillo visto variando el aparejo en altura. Se utiliza el ladrillo zaboyado marcando lagas en la parte general de aquéllas, reservando para la planta ático el aparejo a tizon característico del siglo XVII. Se emplea ladrillo aplastillado para la rosca del arco de la portada, y piedra sillar para la cantonada de la casa. Compositivamente presenta la característica distribución de planta baja, principal y ático, y corresponden a ella dos ejes de vanos ordenados y compuestos en conjunto de todas las casas en origen. En la planta baja, en el lado derecho, se abre el portal o portada en arco carpanel, con rosca de ladrillos a sardinel e imposta moldurada y baquetón en las jambas, a modo de capitel toscano. En el lado izquierdo se abre un vano con reja de ubicación original pero rasgado en las obras referidas; bajo éste la lumbrera del sótano, en arco escarzano y rosca de ladrillos a sardinel. En la segunda planta los dinteles arco de descarga unidos por la clave y saimeres nos indican ubicación y luz de las ventanas originales.

En la planta ático se abre el mirador de arquillos de medio punto, trasdosados y con imposta decorativa y línea de forjados. En el patio de muro de la derecha se sitúa una lápida colocada en 1908 y destinada a conmemorar entre otras la batalla de 1 de febrero de 1908, y dedicada al ejército, al pueblo de Zaragoza y especialmente al P.F. José de la Consolación y a D. José de la Heta.

La fachada secundaria cuenta con mirador y es prácticamente opaca, como es habitual en la arquitectura antigua. Remata la casa un alero de madera de gran vuelo sobre cañuelos, siendo ésta la única de las cuatro que lo conserva con su vuelo original.

Arquitectura tradicional de construcción seriada y composición de fachada en conjunto, con clara indicación de búsqueda estética, de finales del siglo XVII. El conjunto es singular por sus características formales y tipológicas, y el alto grado de conservación de las mismas.

FUENTES: Archivo Municipal
BIBLIOGRAFÍA:



PLANO PARCELARIO DE ZARAGOZA
Dionisio Casañal Zapatero



INTERVENCIONES PERMITIDAS Y ELEMENTOS A CONSERVAR.

RESTAURACIÓN
FACHADAS, CAJA DE ESCALERAS Y BODEGAS

ÁREA

6


AYUNTAMIENTO DE ZARAGOZA