

EDIFICIO: CASTA ÁLVAREZ, nº 21

DENOMINACIÓN:

GRADO DE PROTECCIÓN:  
**INTERÉS ARQUITECTÓNICO (A)**

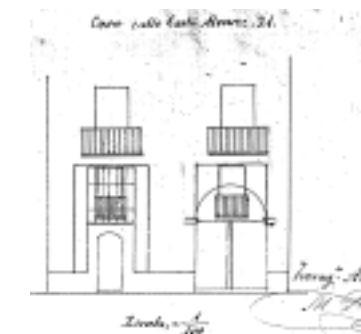
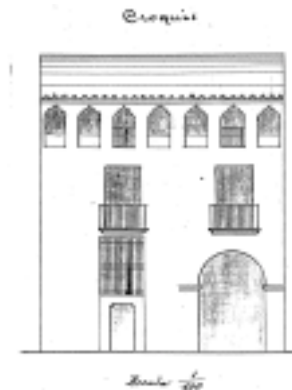
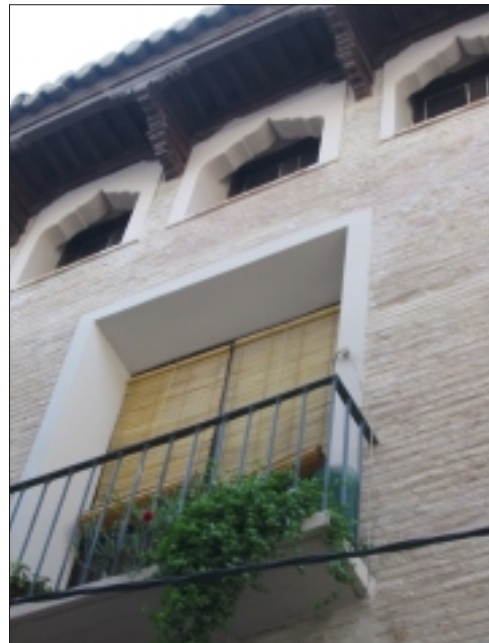
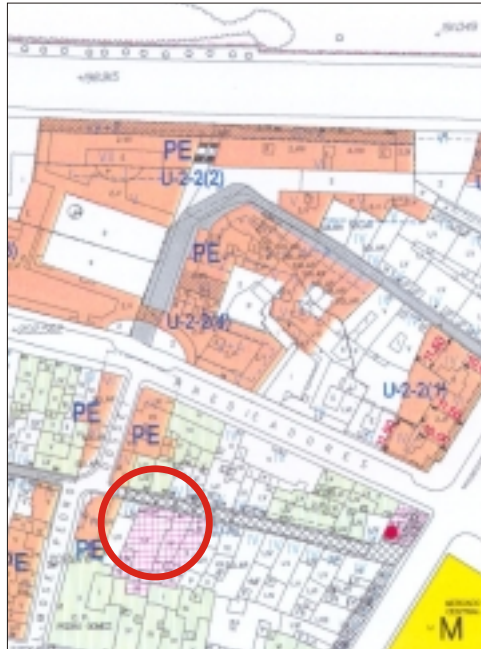
INFORME HISTÓRICO - ARTÍSTICO

Las fincas número 17, 19 y 21 de Casta Álvarez en origen probablemente conformaron un solo edificio, dividiéndose en tres partes, en fecha que desconocemos y dando lugar a una evolución individual en el tratamiento de sus fachadas. No obstante, el alero conservado en los números 17 y 21 y aserrado en el número 19, nos revela la unidad inicial, lo mismo que las penetraciones que mantienen las tres fincas entre sí. En 1878 Ildefonso Franco para colocar dos antepechos de balcón en la planta ático de la nº 21, presentaba croquis de la misma de gran interés pues ofrece la disposición casi original de la fachada. Esto es, una casa de tres plantas, baja con portada en arco de medio punto, noble y ático con mirador de arquillos lobulados. En 1894 se reformaba la planta baja para sacar una entreplanta, modificando los forjados. Recientemente (2000), el Ayuntamiento y la Escuela Taller "Federico Ozanam" han llevado a cabo la rehabilitación de la fachada, recuperando el mirador de arquillos conopiales (reconstruyendo el tramo de alero aserrado) y el paramento de ladrillo zaboyado. Actualmente, la casa consta de cuatro plantas (B+3) y sótano, rematada en alero. La fachada es de ladrillo visto zaboyado y presenta vanos adintelados, ordenados a eje, manteniendo en buena parte el carácter opaco. El mirador original ha sido recuperado. Sobre esta planta ático se sitúa un magnífico alero, con el vuelo parcialmente aserrado, de los llamados de "cabezales" (de perfil recortado y lobulado) y "cañuelos", de tradición gótica. La planta baja es fruto de las reformas referidas, pero conserva la portada o portal original de la casa, de grandes dimensiones en arco de medio punto con rosca de ladrillos a sardinel sobre jambas de piedra.

Esta casa, como las otras dos (y seguramente cuando todavía formaba una sola propiedad) fue remodelada en el siglo XVIII, quedando en el interior varios elementos correspondientes a esta reforma. La caja de la escalera, en la que se conservan las ménsulas de las que arrancaban los nervios de la cúpula barroca, sustituida probablemente por su mal estado, por una techumbre plana anodina con lucernario. Así mismo, en el rellano y en el interior de la vivienda correspondiente a la planta principal (hoy segunda planta alzada), hay decoraciones molduradas en los techos, con escudos rococós en los ángulos.

A la vista de las características tipológicas conservadas en el propio edificio y por las que podemos ver en los proyectos de 1878 y 1891, se trata de una casa que se inscribe en la arquitectura tradicional, de la primera mitad del siglo XVI, modificado y redecorado su interior en el siglo XVIII. Como ya se ha dicho esta casa probablemente formaría un todo junto con las fincas número 17 y 19, y cabría la posibilidad que oculto por las reformas de los últimos siglos XVIII, XIX y XX, existiese algún elemento de interés (viguería, etc).

FUENTES: Archivo Municipal  
BIBLIOGRAFÍA:



PLANO PARCELARIO DE ZARAGOZA  
Dionisio Casañal Zapatero

INTERVENCIONES PERMITIDAS Y ELEMENTOS A CONSERVAR.

REHABILITACIÓN INTEGRAL  
FACHADA, CARPINTERÍAS (BÚSQUEDA DE ELEMENTOS ANTIGUOS ORIGINALES)  
CAJA DE ESCALERAS

ÁREA

2

  
AYUNTAMIENTO DE ZARAGOZA