

EDIFICIO: ALFONSO I Nº 36-38-

DENOMINACIÓN:

Santiago



GRADO DE PROTECCIÓN:
INTERÉS ARQUITECTÓNICO (C)

INFORME HISTÓRICO - ARTÍSTICO

Existe un proyecto realizado por el arquitecto Juan Antonio Atienza en 1870, que probablemente es el que se ejecutó suprimiendo solo la ornamentación quizá posteriormente (pues la conserva en un lugar tan secundario como el ático retranqueado; también el alero responde al proyecto). Edificio rehabilitado junto con el nº 38, uniéndose interiormente, con una sola caja de escalera para ambas fincas.

Casa de viviendas con fachada a dos calles y ángulo achaflanado, que consta de sótano y seis plantas (B+entrepunta+3+ático), rematado en alero. La fachada de ladrillo revocado simulando despiece de sillares, presenta composición homogénea, ordenada en las plantas de pisos a base de ejes de vanos abalconados, cuyo vuelo y tamaño disminuyen en altura progresivamente, con arco escarzano en la primera planta y adintelados en la segunda y tercera. Probablemente en este siglo se eliminó la abigarrada ornamentación de la fachada (de la que sólo quedaban los frisos de "junquillos" del ático retranqueado) y en las recientes obras de rehabilitación se han reconstruido sencillos enmarques con acodos y clave resaltada en la primera planta. La entreplanta conserva su disposición original de grandes vanos en arco escarzano, manteniéndose en el reciente acondicionamiento de local la idea de basamento del conjunto, conseguido a partir de la integración en un orden gigante de los vanos de la planta baja y la entreplanta.

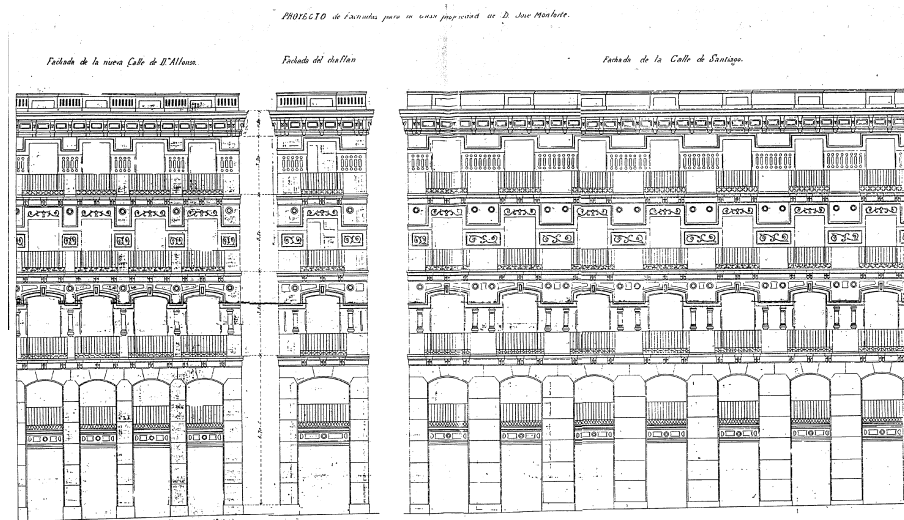
Remata el conjunto un alero de pinjantes torneados. Sobre este se eleva un ático retranqueado de pequeños vanos adintelados y entrepeños.

El edificio se integra dentro del eclecticismo característico de la C/Alfonso I, con sobria decoración de tono académicista y francés.

FUENTES: Archivo Municipal.

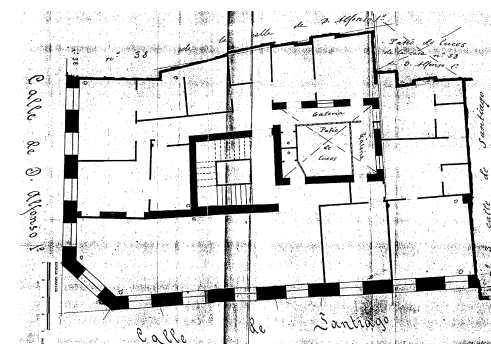
BIBLIOGRAFÍA:

TORGUET ESCRIBANO, Nardo, *La reforma urbana en la Zaragoza de mediados del siglo XIX. Apertura de la C/Alfonso I*. Zaragoza 1987.



C/ Alfonso I, nº 36. Propietario: D. José Monforte. Arquitecto: D. Juan Antonio Atienza (1870).

Juan Antonio Atienza
 del Ayuntamiento
 Ramón Torcuato Escrivano



PLANO PARCELARIO DE ZARAGOZA
 Dionisio Casañal Zapatero

INTERVENCIÓN PERMITIDAS Y ELEMENTOS A CONSERVAR.

REHABILITACIÓN
 FACHADA

AREA

1

