

P A B L O G A R G A L L O



P A B L O G A R G A L L O

DONACIONES Anguera-Gargallo
Fundación Samca

SALA DEL MUSEO
PABLO GARGALLO

7 mayo-7 septiembre 2003



Desde hace dos años el Museo Pablo Gargallo está protagonizando una suerte de refundación o segunda juventud, manifestada primero en las importantes mejoras de las condiciones ambientales del edificio (sobre cuyo patio central se incorporó una cubierta translúcida, ligera y reversible, al tiempo que se ampliaban y renovaban las instalaciones y sistemas de climatización) y completada después con la reordenación de las colecciones y una notable renovación de los aspectos museográficos generales.

Al mismo tiempo, el Ayuntamiento de Zaragoza ha permutado un edificio de calle Torrenueva colindante con el palacio de Argillo, para llevar a cabo de manera inmediata la prevista ampliación del Museo, lo que permitirá incrementar las condiciones expositivas y los recursos museográficos del mismo, diversificar las actividades temporales y ofrecer más servicios complementarios a los usuarios y visitantes.

Para completar todos estos importantes logros, y como un primer paso de las magníficas expectativas que se abren, hemos tenido la fortuna de que nuestro Museo sea el destinatario de dos muy generosas donaciones, una de la familia Anguera-Gargallo (confirmando de nuevo la permanente munificencia de Pierrette Gargallo y de sus hijos), y otra compartida entre los herederos del escultor y la zaragozana Fundación Samca, que se convierte así en la primera entidad privada benefactora del Museo Pablo Gargallo.

Creemos que el mejor modo de agradecer la desinteresada y admirable generosidad de los donantes, y el medio más directo y eficaz para que los ciudadanos conozcan y valoren la importancia de su contribución al patrimonio cultural común, es mostrar en una exposición específica, antes de su definitiva incorporación al discurso general del Museo, la totalidad de las obras donadas.

Así podremos disfrutar por primera vez de la calidad artística y la emocionante belleza que distinguen a los diez dibujos y las dieciséis esculturas que han pasado a formar parte de las colecciones permanentes del Museo Pablo Gargallo, cuya presencia en la calle se ve aumentada con el magnífico *Pastor del águila*, instalado en la confluencia de la calle Antonio Candalija con la calle Alfonso I, justo enfrente de la fachada del Museo, y que también forma parte, por derecho propio, de esta exposición.

José Atarés Martínez
Alcalde de Zaragoza

Pierrette Gargallo de Anguera, por si misma y en nombre de sus hijos, ha venido demostrando a lo largo de los últimos veinte años una generosidad sin límites para la ciudad de Zaragoza y para todos los zaragozanos, a través del Museo dedicado a la obra de su padre, cuya existencia y situación actual no hubiesen sido posibles en modo alguno sin su permanente y desinteresada entrega desde el mismo día en que se acordó su creación.

A sus decisivas aportaciones iniciales, en donación de obras y derechos de autor, se ha sumado una larga y permanente lista de sucesivas donaciones (de dibujos, esculturas, grabados, joyas) que han contribuido de manera fundamental al progresivo incremento cuantitativo y cualitativo de las colecciones del Museo, admirable ejecutoria que ahora se ve potenciada con otras dos importantes muestras de generosidad: por una parte la donación de los derechos de autor correspondientes a quince esculturas, cuyos costes de fundición han sido sufragados por la Fundación Samca; y por otra la donación de una escultura y diez dibujos de su propia colección.

Con estas nuevas veintiséis obras se amplía, mejora o diversifica la representación de algunas etapas, técnicas y temáticas de la producción de Gargallo en el conjunto de las colecciones de su Museo, de manera que la riqueza, significación e importancia de las mismas sigue creciendo, como sigue creciendo cada día la proyección nacional e internacional del Museo Pablo Gargallo.

Si es destacable la sostenida generosidad de Pierrette Gargallo y de sus hijos, Paul, Jean y Cécile, no lo es menos en este caso la de la Fundación Samca, entidad privada zaragozana que se convierte en la pionera de las muchas iniciativas similares que esperamos y deseamos para el próximo futuro.

Cuando consigamos que la sociedad en general, y sus miembros más activos y más sensibles en particular, se involucren y colaboren de manera activa en la vida cultural de la ciudad, estaremos en disposición de acometer otros muchos proyectos tan ambiciosos y con tanta trascendencia presente y futura como el del Museo Pablo Gargallo, que con este importante aumento de sus colecciones, y con esta exposición en que se muestra para satisfacción y disfrute de todos, inicia una nueva y sin duda muy fructífera etapa.

Verónica Lope Fontagné
Teniente de Alcalde del Área de Cultura,
Acción Social y Juventud

■ MÁS GARGALLO EN SU MUSEO

Las donaciones Anguera-Gargallo y Fundación Samca

Rafael Ordóñez Fernández

Desde su inauguración en julio de 1985 hasta el presente año, las colecciones del Museo Pablo Gargallo han crecido de manera pausada pero ininterrumpida, gracias sobre todo a las sucesivas donaciones de Pierrette Gargallo, que a efectos catalográficos identificamos como *donación Anguera-Gargallo* (ya que siempre participan de las mismas los hijos de Pierrette y nietos del artista, Paul, Jean y Cécile Anguera), aunque también merced a las adquisiciones a terceros del Ayuntamiento de Zaragoza e incluso a la generosidad de dos particulares.

Como ya publicamos en su momento¹, durante los dos primeros años de existencia del Museo el Ayuntamiento de Zaragoza adquirió cinco nuevas esculturas de Gargallo (*El amor*, ca. 1906, *Retrato de la señora Grant*, 1913, *Caballo I*, *Caballo II* y *Caballo III*, todas de 1927-28) y sufragó los costes de fundición de otras tres (las monumentales *El atleta clásico* y *El atleta moderno*, ambas de 1929, y el relieve *Los humildes*, 1904), cuyos derechos de autor habían sido previamente donados por Pierrette Gargallo. Al mismo tiempo, Joaquín Ventulà Roure, pariente de Gargallo, donó la escultura *Virgen*, ca. 1894, quizá la primera obra modelada por el artista, y la propia Pierrette aumentó sus donaciones con las cuatro planchas originales, y una estampación en papel de tres de ellas, de las cuatro únicas puntas secas realizadas por su padre (*Autorretrato*, *Cabeza de arlequín*, *Desnudo femenino (Bañista)* y *Bailarina*, todas fechadas en 1928), así como con tres dibujos más (*Apunte para San Martín compartiendo su capa con los pobres*, *Apunte para San Jorge* y *Figura de espalda*, los tres datados ca. 1910), todo lo cual supuso la entrada en el Museo Pablo Gargallo de un total de 19 obras nuevas, que no sólo incrementaban de manera notable las colecciones fundacionales, sino que además contribuían de modo decisivo al desarrollo paulatino del plan inicial de completar y mejorar progresivamente la representación de los distintos períodos, técnicas, tendencias y temáticas del trabajo de Gargallo.

Este primer impulso, que venía a reforzar la extraordinaria ampliación experimentada por las colecciones durante el proceso de creación y puesta en marcha del Museo (ya que la previsión inicial de obras establecida en el contrato fundacional se había casi duplicado en el momento de su inauguración, gracias sin duda a la mutua generosidad de las partes), tuvo su continuidad en años sucesivos, de manera más lenta pero muy selectiva y exigente, lo que permitió la incorporación de obras de extraordinaria calidad y muy alta significación en el conjunto de la biografía creativa del artista.

Desde 1988² hasta 1993³ ingresaron en el Museo las esculturas *Boceto de desnudo acostado*, 1933, y *Muchacho en la playa*, 1934 (la primera fruto de una nueva *donación Anguera-Gargallo* y la segunda –única terracota con que contamos hasta la fecha– adquirida a un coleccionista particular por el Ayuntamiento de Zaragoza), y los dibujos *Estudio para Muchacho en la playa I*, *Estudio para Muchacho en la playa II* y *Estudio para Muchacho en la playa III*, todos de 1933 y donados por Pierrette Gargallo para complementar la escultura homónima.

■ 1 ORDÓÑEZ FERNÁNDEZ, Rafael, *Museo Pablo Gargallo: resumen de actividades*, en **Urano. Boletín del Museo Pablo Gargallo**, 1, julio 1987 pp. 93-144.

■ 2 ORDÓÑEZ FERNÁNDEZ, Rafael, *Catálogo del Museo Pablo Gargallo*, Zaragoza: Ayuntamiento, 1988.

■ 3 ORDÓÑEZ FERNÁNDEZ, Rafael, *Museo Pablo Gargallo*, Zaragoza: Ayuntamiento–Electa España, 1994.

Entre 1994 y 2001 las colecciones del Museo recibieron la joya *Anillo*, 1916 (pieza en oro y piedra verde donada por los señores Dargallo, primeros particulares no vinculados familiarmente con el artista que actuaban como benefactores del Museo Pablo Gargallo) y cinco nuevas donaciones de Pierrette Gargallo: la joya *Colgante*, 1915-16, las esculturas *Desnudo femenino en pie*, 1916, *Galgo*, 1921, y *Ángel rezando*, 1910-11, y el dibujo *Joan Canellas*, ca. 1896-97. Por su parte, el Ayuntamiento de Zaragoza aportó, después de adquirirlo a un particular, el extraordinario dibujo *Mujer secándose*, tinta y acuarela de ca. 1909 que representa de modo excepcional uno de los momentos más significativos de la obra de Gargallo como dibujante.

Después de todos estos fructíferos antecedentes, cuando el pasado año 2001 el Ayuntamiento de Zaragoza realizó una importante reforma del Museo Pablo Gargallo, cubriendo su patio central mediante una cúpula translúcida, ligera y reversible, actualizando y ampliando los sistemas de climatización, redistribuyendo las colecciones y renovando los aspectos museográficos, actuaciones a las que siguió la adquisición, mediante permuta, de un edificio sito en calle Torrenueva, colindante con el palacio de Argillo, que se rehabilitará y acondicionará de manera inmediata como ampliación del Museo, parecía muy claro que comenzaba una nueva época para éste.

La donación Anguera-Gargallo y Fundación Samca

Para potenciar las evidentes posibilidades de la proyectada ampliación, y comenzando a definir e incluso formar una parte de su contenido artístico, las conversaciones al respecto con Pierrette Gargallo, siempre receptiva a cualquier planteamiento que suponga reforzar el significado y la proyección del Museo Pablo Gargallo (que es sin duda uno de los principales logros de su vida) derivaron muy pronto hacia la conveniencia y hasta la necesidad de ampliar de nuevo —esta vez de manera extensa y decisiva— las colecciones del Museo, contando como siempre con su ilimitada generosidad, que inicialmente se materializaría en la donación de los derechos de autor para fundir quince nuevas esculturas, una de ellas de carácter y tamaño monumental.

Tuvimos la fortuna de que estas conversaciones y acuerdos se producían paralelamente a otras conversaciones no menos fructíferas con Emilio Parra Gerona, patrono delegado de la Fundación Samca, que deseaba colaborar en alguna actuación cultural promovida por el Ayuntamiento y cuyo destino fuese incrementar el patrimonio artístico de la ciudad, pensando especialmente en la instalación al aire libre de alguna escultura significativa. Esa generosa disposición permitiría que la Fundación Samca financiase los costes de fundición no sólo de una escultura monumental de Gargallo, sino también de otras catorce esculturas más, todas ellas destinadas al Museo Pablo Gargallo.

La feliz conjunción de los dos generosos donantes, que aceptaron de inmediato y formalizaron mediante un convenio con el Ayuntamiento de Zaragoza lo que parecía una venturosa jugada del destino, ha permitido llevar a cabo, con prontitud y eficacia dignas de aplauso, la materialización de un excelente y desinteresado acuerdo, gracias al cual el Museo Pablo Gargallo (y por tanto la ciudad de Zaragoza) cuenta ya con quince nuevas esculturas, fechadas entre 1907 y 1928, que siguen mejorando la representación en sus colecciones de algunos periodos y temas de la obra de Gargallo y ampliando o completando ciertos aspectos especialmente relevantes de la misma.

Así, la ***Pequeña voluptuosidad arrodillada***, 1907, es una de las obras que hace tiempo echábamos de menos en el Museo, no sólo porque representa muy bien las personales y depuradas características de la escultura que comienza a realizar Gargallo poco después de establecerse como escultor independiente, sino porque es el origen de *Cabeza inclinada de mujer*, 1908, delicada y sugerente ampliación de la de aquélla, que forma parte de las colecciones fundacionales. Otro tanto sucede con ***Pequeña faunesa de pie***, 1908, también muy representativa de esa segunda mitad de la década inicial del siglo, cuando Gargallo está buscando su lenguaje clasicista e inicia al mismo tiempo el trascendente proceso de investigación de su *primera época del cobre*.

Amigos desde la época primisecular del café *Els 4 Gats*, las relaciones personales entre Pablo Picasso y Pablo Gargallo se mantuvieron a lo largo de toda la vida de éste, que retrató al pintor en

tres ocasiones: la primera en el *Pablo Picasso* de 1907, irónico protagonista de uno de los cuatro relieves en piedra que decoraban otras tantas claves de arco del Teatro Bosque de Barcelona (obras de las que nuestro Museo conserva sendas reproducciones en fibra de vidrio); la segunda con su *Retrato de Picasso*, 1913, piedra de bulto redondo y características en todo concordantes con el relieve anterior, pieza iconográficamente muy certera de la que Gargallo derivó la **Máscara de Picasso**, 1913, realizando ediciones en terracota y bronce de la misma; y la tercera y última en el idealizado y sugerente *Muchacho de la margarita*, 1927, que con las dos anteriores completa la representación de la fisonomía picassiana en el Museo Pablo Gargallo.

Al mismo tiempo que retrata a Picasso por segunda vez, hacia 1913 Gargallo comienza a repujar placas de latón, hierro y cobre con las que realiza delicados y expresivos relieves, la mayor parte de los cuales se fechan entre los años 1915 y 1916, coincidiendo con una crisis de salud que le obligó a centrarse en la ejecución de piezas pequeñas, esculturas y joyas, que requiriesen menor esfuerzo físico. El Museo Pablo Gargallo contaba ya con cuatro de los citados relieves, a los que ahora vienen a sumarse los titulados **Pequeña Piedad**, ca. 1915-16 (que es una de las muy escasas obras de carácter religioso realizadas por Gargallo, faceta no representada hasta hoy en el Museo), **Mujer peinándose**, ca. 1916 (tema al que dedicó, al menos, dos dibujos fechados en 1903 –uno de ellos perteneciente a la Fundação Calouste Gulbenkian, Lisboa–, otro dibujo en 1909 y una escultura en chapa de cobre que data de 1931), **Mujer acostada sobre la mies**, 1916 (asunto muy querido por el autor, que entre la fecha de este relieve y 1932 realizó además y con la misma protagonista un dibujo a tinta, una escultura en bronce, una escultura en piedra –versión ampliada e inacabada de la anterior– y un extraordinario dibujo al pastel), y **Pequeña maternidad**, 1916 (emocionada y emocionante imagen con la que casi todas las obras dedicadas por Gargallo al tema de la maternidad –excepto otro relieve de esta misma época y un dibujo de 1926, en paradero desconocido– están ya presentes en su Museo).

Si antes de comenzar el fructífero *intermedio del plomo* había tallado piezas tan excelentes como el *Pastor* de 1917-18 (piedra de la que luego vaciaría un modelo para fundir bronce) y *Muchacha de Caspe*, alabastro de 1918, en el momento de transición entre aquel breve interludio y la *segunda época del cobre* Gargallo –que sin abandonar ni un momento las inquietudes investigadoras no ha dejado de avanzar en su trabajo de tendencia clasicista– retratará a tres grandes amigos en sendas piezas de características muy afines, de un realismo preciso y esencial: **Retrato de Maurice Raynal**, 1923 (prestigioso crítico de arte que con sus artículos contribuyó decisivamente al reconocimiento internacional de la obra de Gargallo), **Retrato del doctor Reventós**, 1923 (eminente neumólogo, hermano del escritor Ramon Reventós –retratado en una de las claves de arco del Teatro Bosque–, y médico personal de Pablo durante la mayor parte de su vida), y **Retrato del pintor Xavier Nogués**, 1924 (dibujante, grabador y pintor que quizá sea uno de los más genuinos representantes del *noucentisme*), sin duda muestras insuperables de una faceta muy distintiva de la obra de nuestro escultor, que sólo retrató por encargo en los tres primeros lustros de su carrera como profesional independiente, es decir, hasta finales de los años diez, y supo dejarnos, por otra parte, un pequeño y magnífico repertorio fisionómico y sentimental con las efigies, siempre recreadas de memoria, de algunos de sus mejores amigos, la mayoría de las cuales (salvo las de los pintores *Isidre Nonell* y *Vicente do Rego Monteiro*) forman hoy parte del Museo, gracias sobre todo a las cuatro nuevas incorporaciones.

Además de los retratos a que acabamos de referirnos y del magnífico *Torso de gitanillo*, 1923, que es una de sus más hermosas obras clasicistas, el mismo año de su definitivo traslado a París, pero probablemente todavía en Barcelona, Gargallo modela varios desnudos femeninos extraordinariamente depurados e innovadores en su concepción y sintetismo plástico: *Durmiente*, *Bañista* (cabeza baja), *Bañista* (cabeza levantada) y *Esclava*, todos de 1924, a los que seguirá inmediatamente, ya en París, la deliciosa pareja de mujeres representada en *Aguadoras*, 1925, verdadero ejercicio de sutileza expresiva y delicada rotundidad formal. Con la **Bañista** (cabeza levantada) y la **Esclava** incluidas en esta donación, el Museo cuanta ya con ejemplar de todas ellas, salvo la señalada en primer lugar, cuyo modelo está destruido desde hace tiempo.

De las *Aguadoras* modeladas en 1925 (y más concretamente de la delgada, que Gargallo recreó con ligera opulencia) proceden otras dos esculturas bien dispares, pero muy directamente rela-

cionadas con su origen común y entre ellas mismas. Se trata del **Pequeño torso de mujer**, 1925 (con ediciones en terracota y bronce, y una pieza única en mármol negro ejecutada por su autor en 1934), delicioso bronce que desde hoy estará para siempre en el Museo, y *Torso de adolescente*, 1933-34, incluido en las colecciones fundacionales, con lo que ahora completamos el ciclo referencial de tres obras tan ligadas entre sí como singulares y significativas en el ámbito del trabajo clasicista del escultor.

Mientras realiza los desnudos femeninos de su última etapa barcelonesa, Pablo está desarrollando desde 1923-24 su *segunda época del cobre*, que se caracteriza por la aparición de figuras de cuerpo entero, el aumento de las dimensiones y complejidad de las obras en chapa metálica (más esenciales y sintéticas) y la particularidad de que todas ellas, y de modo más significativo las máscaras y cabezas, son de estructura cóncava, mientras las pertenecientes a la *primera época del cobre* eran convexas, lo que singulariza especialmente –además de su tamaño, más relacionado también con esa época– el caso de **Pequeña máscara de Pierrot**, 1927, única entre las de su cronología cuyo volumen presenta una clara convexidad. Si unimos esta rareza a la fragilidad melancólica de la expresión, no cabe duda que se trata de una de las más bellas y misteriosas obras de Gargallo, que desde luego no podía faltar en las colecciones de nuestro Museo.

Ese mismo año 1927, Pablo recibirá en París, adonde había regresado definitivamente con su familia en 1924, el encargo del Ayuntamiento de Barcelona para realizar tres esculturas monumentales destinadas a integrarse en el proyecto general de ornamentación de la plaza de Cataluña de dicha ciudad. En 1928 concluirá la talla, en piedra de París, de *El pastor de la flauta* y *La vendimiadora* (que no sigue en su emplazamiento de origen, ya que fue trasladada poco después a los jardines del Parque de Montjuich) y la fundición en bronce de **El pastor del águila**, cuyo modelo original en escayola terminaría formando parte de los fondos del Museu Comarcal de la Garrotxa, en Olot, quizá porque la fundición del ejemplar para la plaza de Cataluña se llevó a cabo en unos talleres de dicha localidad gerundense, circunstancia que ha permitido ahora, gracias también a la desinteresada colaboración del Ayuntamiento de Olot, efectuar la fundición de un nuevo ejemplar que, si bien forma parte de las colecciones del Museo Pablo Gargallo, dadas sus características y dimensiones monumentales resultaba especialmente idóneo para instalarlo en la vía pública, con el objetivo de acercar más si cabe la obra de Gargallo a todos los públicos y de que una pieza tan significativa como esta (además de representar un gran enriquecimiento de la estatuaria pública zaragozana) sirva de reclamo y enlace visual –desde su emplazamiento en la confluencia de las calles Alfonso I y Candalija, donde se develó el 2 de abril de 2003– con el ecuestre y gargalliano *Saludo olímpico* y con el propio Museo que se vislumbra al fondo.

La nueva donación Anguera-Gargallo

Por si fuese poca la generosidad que se deduce de cuanto acabamos de relatar, Pierrette Gargallo, siempre de acuerdo con sus hijos, decidió añadir a sus reiteradas donaciones una nueva entrega de obras de su colección particular, con el ánimo de acrecentar todavía más las posibilidades museográficas de la prevista ampliación del Museo en el edificio de calle Torrenueva.

Esta donación se compone de diez dibujos y del modelo para una medalla dedicada al actor **Enrique Borrás**, 1906, que es en realidad una escultura dadas sus dimensiones y características formales, cuyo ingreso resulta del mayor interés puesto que se trata de una faceta del trabajo de Gargallo no representada hasta la fecha en las colecciones del Museo. Aunque son casi exclusivamente obras realizadas por encargo, cuando iniciaba su independencia profesional, y pertenecientes sobre todo a los periodos en que colaboró con Agustín Querol y Juli Valmitjana, las pocas medallas que conocemos de Gargallo (únicamente ocho, si bien parece seguro que modelaría más) son piezas de gran calidad y denotan la categoría profesional y la modernidad de los conceptos y recursos plásticos del autor.

Por lo que se refiere a los dibujos, todos los que forman parte del Museo Pablo Gargallo, salvo dos adquiridos por el Ayuntamiento de Zaragoza (*Mujer secándose*, ca. 1909, y *Caballos*, 1930) han sido objeto de sucesivas donaciones de Pierrette Gargallo, a las que se suma esta de diez nuevas obras que

vienen a complementar y ampliar la excelente representación de dibujos con que ya contábamos, pertenecientes a los distintos periodos de la trayectoria profesional del artista. La primera particularidad de los dibujos donados ahora es que nueve de ellos son retratos (apuntes, bocetos, estudios de cabezas femeninas y masculinas), lo que supone duplicar el número de los ya existentes en el Museo, si bien su distribución cronológica se corresponde con la del conjunto previo, que señala los momentos de mayor productividad como dibujante del escultor o bien las épocas de las que se ha conservado más obra.

De los siete dibujos que corresponden a la época de formación de Gargallo, el **Retrato de mujer joven, con pendientes**, fechado en 1895, es sin duda un buen referente de la seguridad gráfica y la frescura de ejecución del joven autor, que supera con creces las limitaciones académicas, presentes también pero trascendidas con admirable pericia en la **Cabeza de hombre viejo**, ca. 1896, que tanto nos sugiere imágenes salidas de la mano de algún maestro clásico, mientras **Retrato de hombre joven (boceto)**, **Cara de hombre, con pañuelo al cuello** y **Cabeza de hombre con gorra, y otras figuras** (apenas un apunte tachado, al que acompañan dos bosquejos), todos de ca. 1896-97, son sendas muestras de los habituales ensayos de formas y volúmenes realizados por un aprendiz de artista cuyas notables dotes quedan perfectamente de manifiesto en estos y otros dibujos similares (*Ramonet visto por debajo*, *Retrato de hombre joven, con bigote*, *Cabeza de mujer (estudio)*, todos de ca. 1897) ya pertenecientes a las colecciones del Museo. En una línea similar, pero con mucha más voluntad de obra definitiva, es decir, con planteamientos que superan el simple ensayo de aprendizaje, podemos situar el **Retrato de Ceferino Pallás (tío de Pablo Gargallo)**, ca. 1898 –sorprendente ejemplo de contención expresiva y dominio técnico, si consideramos la edad del autor– y el **Retrato de joven, con gafas**, ca. 1900, que muestra un importante avance conceptual y denota mucha intención escultórica en la resolución casi facetada de los volúmenes.

De la época en que Gargallo inicia su independencia profesional, la **Cabeza de mujer**, vigorosa y muy sugerente tinta y acuarela de ca. 1904, está gráfica y conceptualmente vinculada con su serie de estudios para *El Juicio Final*, 1903 (todos en el Museo) y no deja de traslucir su relativa proximidad con el conjunto de figuras femeninas desnudas que dibujó, por lo general tintas y acuarelas, entre los años 1905 y 1909, con una de las cuales, *Mujer secándose*, ca. 1909, compartirá espacio en el Museo.

A partir de 1910 decrece el número de los dibujos realizados por Gargallo (o al menos el de los conservados) y además muchos de ellos están directa o indirectamente relacionados con piezas escultóricas, si bien es cierto que también aumenta, por lo general, la importancia de los mismos y se aprecia una clara intención de crear obras autónomas y con una significación propia y perfectamente definida. En algunos casos, como sucede con el lápiz **Pastor con bueyes**, ca. 1927-28, del que existen algunas otras versiones, resulta muy difícil saber si su relación con la escultura *Buey*, 1930, es previa o posterior, intencionada de antemano o sobrevenida, pero parece clara cierta correspondencia entre las imágenes del buey dibujado y el escultórico, del que por cierto conservamos en el Museo las plantillas de cartón recortado utilizadas como patrones para el trazado previo de las piezas de hierro que luego compondrían la escultura, circunstancia que presta un interés añadido al hecho de que también dispongamos ahora de este dibujo.

La **Cabeza de mujer sonriente**, ca. 1930, es el último de los dibujos incluidos en la nueva *donación Anguera-Gargallo* y presenta ciertas particularidades que pueden singularizarlo, ya que se trata de un tipo de dibujo muy poco frecuente, por temática y dimensiones, en el conjunto de la producción de los últimos años de Gargallo, circunstancia potenciada por el desconocimiento de la identidad de la mujer retratada y quizá todavía más por el carácter enigmático de su expresión y su sonrisa, peculiaridades todas ellas que lo distinguen de manera especial, aun en su modesta presencia material, en el conjunto de la colección de dibujos del Museo, enriquecida de nuevo gracias a la inagotable generosidad de Pierrette Gargallo, una de cuyas principales preocupaciones desde hace mucho tiempo –y en eso también coincidimos plenamente– es que cada vez podamos tener más Gargallo en su Museo.

P A B L O G A R G A L L O

D O N A C I Ó N Anguera-Gargallo
Fundación Samca

PABLO GARGALLO



Pequeña voluptuosidad arrodillada, 1907
Bronce, 22,6 x 8,6 x 14,9
Donación Anguera-Gargallo y Fundación Samca



Pequeña faunesa de pie, 1908
Bronce, 24,8 x 8,4 x 8,5
Donación Anguera-Gargallo y Fundación Samca

PABLO GARGALLO



Máscara de Picasso, 1913
Bronce, 22,5 x 20,8 x 13,6
Donación *Anguera-Gargallo* y *Fundación Samca*



Pequeña Piedad, ca. 1915-16
Bronce, 15,6 x 13,4 x 1,3
Donación Anguera-Gargallo y Fundación Samca

PABLO GARGALLO



Mujer peinándose, ca. 1916
Bronce, 18,8 x 13,4 x 0,7
Donación Anguera-Gargallo y Fundación Samca



Mujer tumbada sobre la mies, 1916
Bronce, 15,3 x 19,9 x 0,8
Donación Anguera-Gargallo y Fundación Samca

PABLO GARGALLO



Pequeña maternidad, 1916
Bronce, 13,3 x 8,7 x 1
Donación Anguera-Gargallo y Fundación Samca



Retrato de Maurice Raynal, 1923
Bronce, 26,7 x 20,5 x 17,9
Donación Anguera-Gargallo y Fundación Samca

PABLO GARGALLO



Retrato del doctor Reventós, 1923
Bronce, 28 x 20 x 14,5
Donación Anguera-Gargallo y Fundación Samca



Bañista (cabeza levantada), 1924
Bronce, 64,3 x 34 x 25,7
Donación Anguera-Gargallo y Fundación Samca

PABLO GARGALLO



Esclava, 1924
Bronce, 32,6 x 25 x 21,2
Donación Anguera-Gargallo y Fundación Samca



Retrato del pintor Xavier Nogués, 1924
Bronce, 26 x 19,4 x 17,5
Donación Anguera-Gargallo y Fundación Samca

PABLO GARGALLO



Pequeño torso de mujer, 1925
Bronce, 24 x 8,5 x 7
Donación Anguera-Gargallo y Fundación Samca



Pequeña máscara de Pierrot, 1927
Bronce, 11 x 11 x 4
Donación Anguera-Gargallo y Fundación Samca

PABLO GARGALLO



El pastor del águila, 1928
Bronce, 260 x 112 x 54
Donación Anguera-Gargallo y Fundación Samca

P A B L O G A R G A L L O

D O N A C I Ó N Anguera-Gargallo



Enrique Borrás (modelo para medalla), 1906
Bronce, 21 Ø x 1,2
Donación *Anguera-Gargallo*



Retrato de mujer joven, con pendientes, 1895
Carbón sobre papel, 49,5 x 32,1
Donación Anguera-Gargallo

PABLO GARGALLO



Cabeza de hombre viejo, ca. 1896
Lápiz azul sobre papel, 28,3 x 24,2
Donación *Anguera-Gargallo*



Retrato de hombre joven (boceto), ca. 1896-97
Carbón sobre papel, 49,5 x 32,1
Donación *Anguera-Gargallo*

PABLO GARGALLO



Cara de hombre, con pañuelo al cuello, ca. 1896-97
Lápiz y carbón sobre papel, 15,5 x 21,6
Donación Anguera-Gargallo



Cabeza de hombre con gorra, y otras figuras (apuntes), ca. 1896-97
Lápiz y carbón sobre papel, 15,5 x 21,6
Donación Anguera-Gargallo

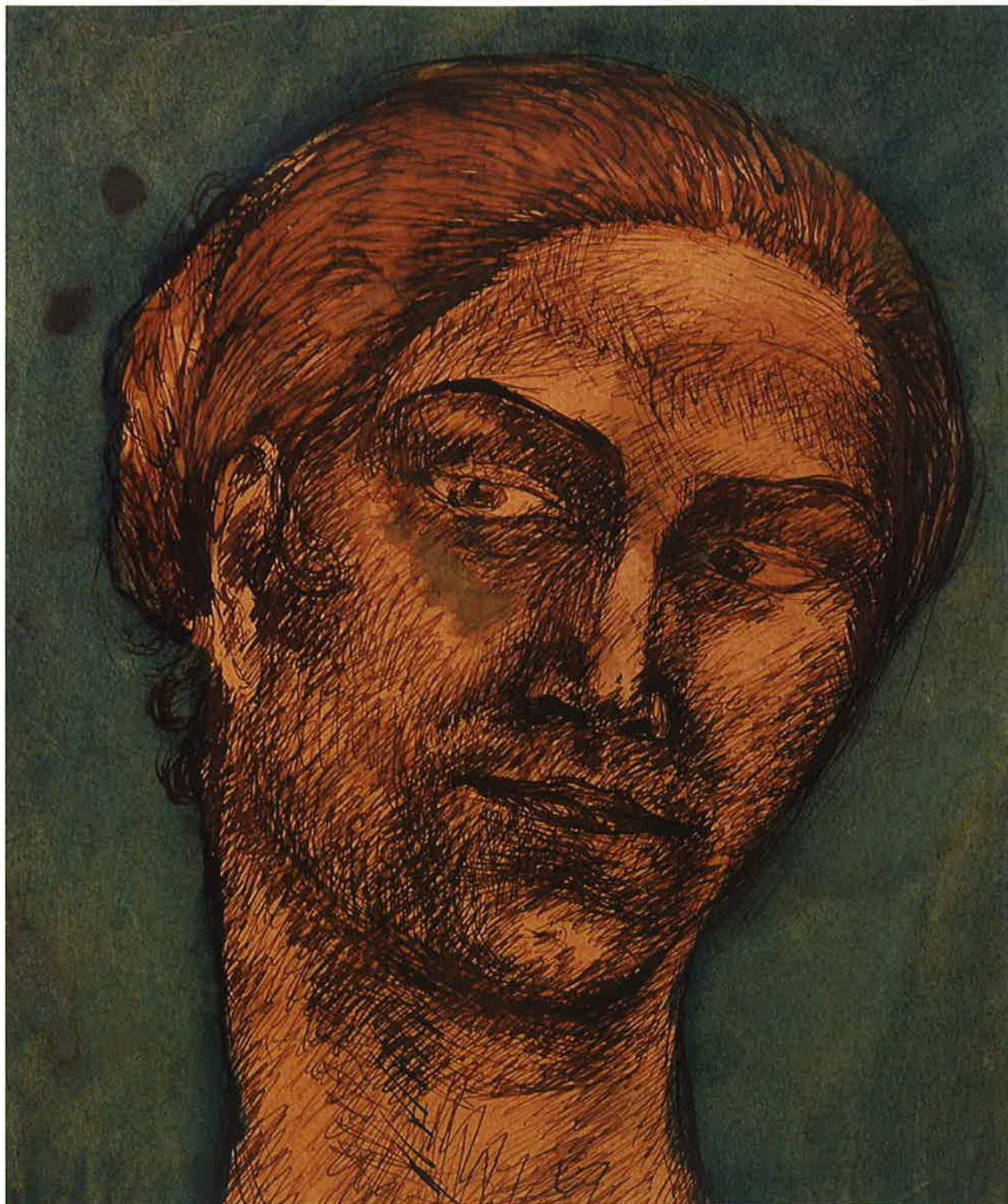


Retrato de Ceferino Pallás (tío de Pablo Gargallo), ca. 1898
Carbón sobre papel Serra, 52 x 43
Donación Anguera-Gargallo



Retrato de joven, con gafas, ca. 1900
Carbón sobre papel, 43,5 x 31,2
Donación *Anguera-Gargallo*

PABLO GARGALLO

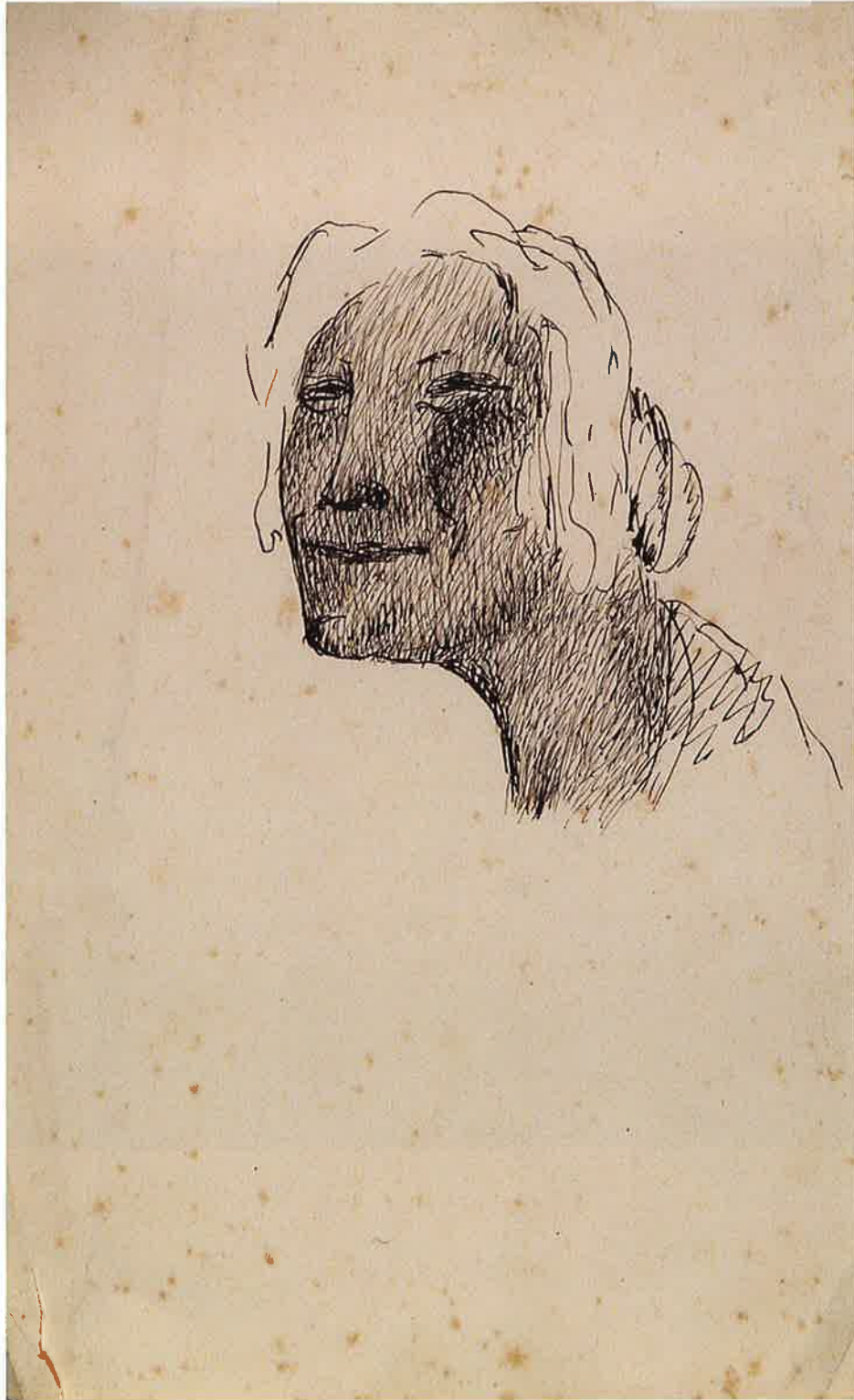


Cabeza de mujer, ca. 1904
Tinta y acuarela sobre papel, 25 x 21,4
Donación Anguera-Gargallo



Pastor con bueyes, ca. 1927-28
Lápiz sobre papel, 21 x 27
Donación Anguera-Gargallo

PABLO GARGALLO



Cabeza de mujer sonriente, ca. 1930
Tinta sobre papel, 21,2 x 13,2
Donación Anguera-Gargallo

P A B L O G A R G A L L O

B I O G R A F Í A





Autorretrato, 1896. Lápiz sobre papel, 38,3 x 29,8 (fot. Francisco Serrano).



Gargallo a los diecinueve años. Barcelona, 1900 (fot. Areñas).

Pablo Gargallo. París, 1932 (fot. autor desconocido).

- 1881** Pablo Emilio Gargallo Catalán nace en Maella (Zaragoza) el 5 de enero. Hijo de Mariano Gargallo Lacueva y Petra Catalán Vilanova, es el mayor de cuatro hermanos.
- 1888** La familia, de origen campesino (aunque Mariano era entonces conductor de la diligencia Maella-Caspe, y nunca herrero), se traslada a Barcelona.
- 1890** Mariano Gargallo era jefe de bomberos del Teatro del Liceo, y Pablo estudiante en la Escuela de La Galera, dirigida por Jaume Viñas.
- 1895** Pablo trabaja durante varios meses en un taller de alfarería, hasta que su tío Fidel Catalán le consigue un puesto de aprendiz con Eusebi Arnau i Mascort. Al mismo tiempo, asiste a clases nocturnas de dibujo.
- 1898** Participa por primera vez en una colectiva, la *IV Exposición de Bellas Artes e Industrias Artísticas* de Barcelona.
- 1900** Frecuenta la tertulia de *Els 4 Gats*, estableciendo amistad con Picasso, Ángel y Mateu Fernández de Soto, Nonell, Canals. Asiste a la Escuela de Bellas Artes de La Lonja, donde Agapit Vallmitjana i Barbany será su maestro de escultura.
- 1902** Obtiene en La Lonja una bolsa de viaje para estudiar en París, pero la inesperada muerte de su padre imposibilita su marcha.
- 1903** Prorrogada su bolsa de viaje, en octubre marcha a París, conoce a Max Jacob, se apasiona por los museos y estudia la obra de Rodin.
- 1904** Regresa a Barcelona en marzo. Para recuperarse de una crisis de salud, permanece algún tiempo en La Garriga, donde realiza la *Chimenea del doctor Petit*. Dibuja los primeros estudios del *Gran profeta*.
- 1905** Trabaja como medallista para Juli Vallmitjana.
- 1906** En febrero, primera individual en el Salón Parés de Barcelona. Domènech i Montaner le contrata para ejecutar la decoración escultórica del *Hospital de la Santa Cruz y San Pablo* de Barcelona. Marcha a Madrid y trabaja una breve temporada, como medallista, con Agustín Querol. Por estas fechas realizará en el cementerio de Canet de Mar, por encargo de Domènech i Montaner, el tetramorfo de los *Cuatro evangelistas* del panteón de la familia Font. Participa en la *Exposición General de Bellas Artes* celebrada en Madrid.
- 1907** Encargo de la decoración exterior del Teatro Bosque de Barcelona, de la que se conservan, en la fachada del actual Cine Bosque, los bajorrelieves de Picasso, Nonell, Ramon Reventós y el propio Gargallo. Vuelve a París, trabaja para el escultor Wlérick y realiza su *Pequeña máscara con mechón*, primera en chapa metálica.
- 1908** Entre este año y 1910 realizó esculturas para el interior del *Palacio de la Música Catalana* de Barcelona, de nuevo por encargo de Domènech i Montaner.
- 1909** Tras un nuevo y breve viaje a París, recibe los encargos del *Monumento al actor Lleó Fontova* y del relieve *Terrassa á Guimerá MCMIX*.
- 1910** Realiza el busto del pintor *Josep Lluís Pellicer* (hoy en una fachada del Parlament de Catalunya, en Barcelona). En junio se inaugura, en el Parque de la Ciudadela de Barcelona, el monumento a Fontova. Entre este año y el siguiente modela el relieve *Angel rezando*, que se conserva en el cementerio de Sans (Barcelona), e inicia, con *Máscara con mechón*, su primera época del cobre.
- 1911** Participa en la *VI Exposición Internacional de Arte*, del Ayuntamiento de Barcelona, obteniendo medalla de segunda clase. Aparece incluido en el *Almanach dels noucentistes*. Concluye sus trabajos para el Hospital de la Santa Cruz y San Pablo, al tiempo que los arquitectos Francesc de P. Guàrdia i Vial y Enric Catà i Catà le encargan esculturas y elementos decorativos para la reforma de la fachada del *Teatro Principal de Terrassa*.



Pablo y Magali el año de su boda, Barcelona, 1915 (fot. Areñas).



Pierrette y Pablo en su casa de la calle Parque Montsouris, 3. París, 1931 (fot. autor desconocido).

- 1912** Concorre a la *Exposición Nacional de Pintura, Escultura y Arquitectura* celebrada en Madrid, obteniendo mención honorífica. Vuelve a París, donde se empadrona en enero de 1913. Convive otra vez con sus amigos Picasso, Hugué, Gris, Soler Casabón, Jacob, y retoma o inicia su amistad con Raynal, Modigliani, Modot, Reverdy, Princet. Gris le presenta a los marchantes Léonce Rosenberg y André Level, que adquieren sus primeras obras en chapa metálica.
- 1913** Juan Gris le presenta a Magali Tartanson, costurera francesa de diecinueve años, que había de convertirse para él en ejemplar compañera.
- 1914** Mientras pasaba el verano en Barcelona, se declaró la I Guerra Mundial. Regresa rápidamente a París e intenta alistarse, pero le rechazan por su endeble salud. Decide trasladarse a Barcelona con Magali.
- 1915** Pablo y Magali se casan el 4 de agosto, en la iglesia de San Juan del barrio de Gracia. Sufre otra crisis de salud, que le mantendrá limitado a trabajos de pequeño formato, parte de los cuales expondrá ese mismo año en la Sala Valentí de Barcelona.
- 1916** La entidad *Foment del Teatre Catalá* le encarga, probablemente a finales de 1915 o principios de 1916, el monumento al actor Iscle Soler. Realiza un nuevo encargo de cuatro grupos escultóricos para el Teatro Bosque. En octubre presenta su *tercera individual*, en las Galerías Laietanes de Barcelona.
- 1917** Mejora su salud y acepta nuevos encargos, como la *Estatua tumbal de la señora Pidelaserra* (en el cementerio de Sans, Barcelona).
- 1918** Participa en la primera *Exposició d'Art* de Barcelona. El 21 de abril se inaugura, en la plaza de la Igualdad –hoy de San Agustín– de Barcelona, el *Monumento a Iscle Soler*.
- 1919** Participa en la *Exposición Hispano-Francesa de Bellas Artes*, celebrada en mayo-junio en la Lonja de Zaragoza.
- 1920** En octubre es nombrado profesor de Escultura y maestro de Repujado de la Escuela Técnica de Oficios de Arte de Barcelona, y este mismo año, o quizá el siguiente, profesor de Escultura de la Escuela Superior de Bellos Oficios de la misma ciudad. Aquí se inicia su amistad con Llorens Artigas, Corberó, Solanic, Serra, Humbert, Miró, Benet. Desde este año y hasta 1923 realizará en chapa de plomo casi todas sus obras no fundidas, desarrollando el que denominamos *intermedio del plomo*.
- 1921** Según lo previsto, la *Exposició d'Art* de Barcelona le dedica una Sala Especial de Escultura. En octubre, la Mancomunidad le nombra profesor de Escultura Aplicada al Repujado de la Escuela Técnica de Oficios de Arte.
- 1922** En junio nace Pierrette, única hija de Magali y Pablo.
- 1923** Inicia su *segunda época del cobre*, diferenciada por la ejecución de figuras completas y por el uso casi total de volúmenes cóncavos.
- 1924** En mayo es destituido de sus cuatro cargos de profesor. Regresa con Magali y Pierrette a París y trabaja intensamente con el apoyo de sus amigos y de los marchantes Rosenberg y Level. Ha comenzado a utilizar plantillas previas, en cartón, que le permiten realizar versiones y ampliaciones de una misma escultura.
- 1925** Participa en la exposición oficial de arte francés contemporáneo presentada en Tokyo y Osaka.
- 1926** Obsesionado por una obra que será decisiva en el conjunto de su producción, realiza en chapa de cobre la *Cabeza de profeta*.
- 1927** Participa en la exposición de arte francés contemporáneo celebrada en Estocolmo. El Ayuntamiento de Barcelona le pide tres bocetos para el proyecto de ornamentación de la plaza de Cataluña, encargándole la ejecución de *El pastor de la flauta*, *La vendimiadora* (hoy en los jardines del Parque de Montjuich) y *El*

pastor del águila. En 1995 se instala un nuevo ejemplar de *El pastor de la flauta* en la plaza del Doctor Mira de Barcelona, y en 2003 un nuevo ejemplar de *El pastor del águila* en la calle Candalija de Zaragoza.

- 1928** En junio, la Exposición Internacional de Barcelona de 1929 le encarga oficialmente, para el Estadio Olímpico de Montjuich, dos *Bigas* y dos *Jinetes*, conocidos actualmente como *Saludo Olímpico (Atleta clásico y Atleta moderno)*. En 1985-86 se fundieron nuevos ejemplares de ambos atletas para el *Museo Pablo Gargallo* de Zaragoza. En 1991 se instaló un nuevo ejemplar de las bigas en el parque deportivo Can Dragó, en la Meridiana de Barcelona.
- 1929** Inicia su *época del hierro*, ya que será desde ahora cuando ejecute la mayor parte de sus esculturas férreas más significativas.
- 1932** En diciembre participa en la exposición de la *Sociedad de Artistas Ibéricos*, que tuvo lugar en la galería Flechtheim de Berlín.
- 1933** Prepara sendas exposiciones para Nueva York y Barcelona. Intenta fundir el *Gran profeta*, pero no consigue ayuda financiera.
- 1934** En febrero-abril expone en la galería Brummer de Nueva York y en diciembre en la sala Parés de Barcelona, en ambos casos con extraordinario éxito. Viaja, con dos terceras partes de la exposición, hasta Reus, donde el Centro de Lectura le ha preparado un homenaje. Agotado, contrae una bronconeumonía que acaba rápidamente con su vida, falleciendo el 28 de diciembre, en una habitación del hotel Londres de Reus.

Gargallo en su taller de la calle Vaugirar, 195.
París, 1933-34 (fot. autor desconocido).





EXPOSICIÓN

Promueve y patrocina Ayuntamiento de Zaragoza
Área de Cultura, Acción Social y Juventud

Organiza Servicio de Cultura
Unidad de Museos y Exposiciones

Título PABLO GARGALLO
Donaciones Anguera-Gargallo
Fundación Samca

Espacio Sala del Museo Pablo Gargallo

Período 7 mayo-7 septiembre 2003



CATÁLOGO

Edita Ayuntamiento de Zaragoza
Área de Cultura, Acción Social y Juventud
Servicio de Cultura

Textos José Atarés Martínez
Verónica Lope Fontagné
Rafael Ordóñez Fernández

Diseño gráfico Samuel Aznar. Artes Gráficas Con otro color

Fotografías Pedro J. Fatás

Impresión Artes Gráficas Con otro color

ISBN 84-8069-323-1

Depósito legal Z-1228-03



Este catálogo
editado con motivo de la exposición

P A B L O G A R G A L L O

DONACIONES Anguera-Gargallo
Fundación Samca

se acabó de imprimir
en los talleres de
Artes Gráficas Con otro color
de Zaragoza
el día 30 de abril de 2003





AYUNTAMIENTO DE ZARAGOZA
