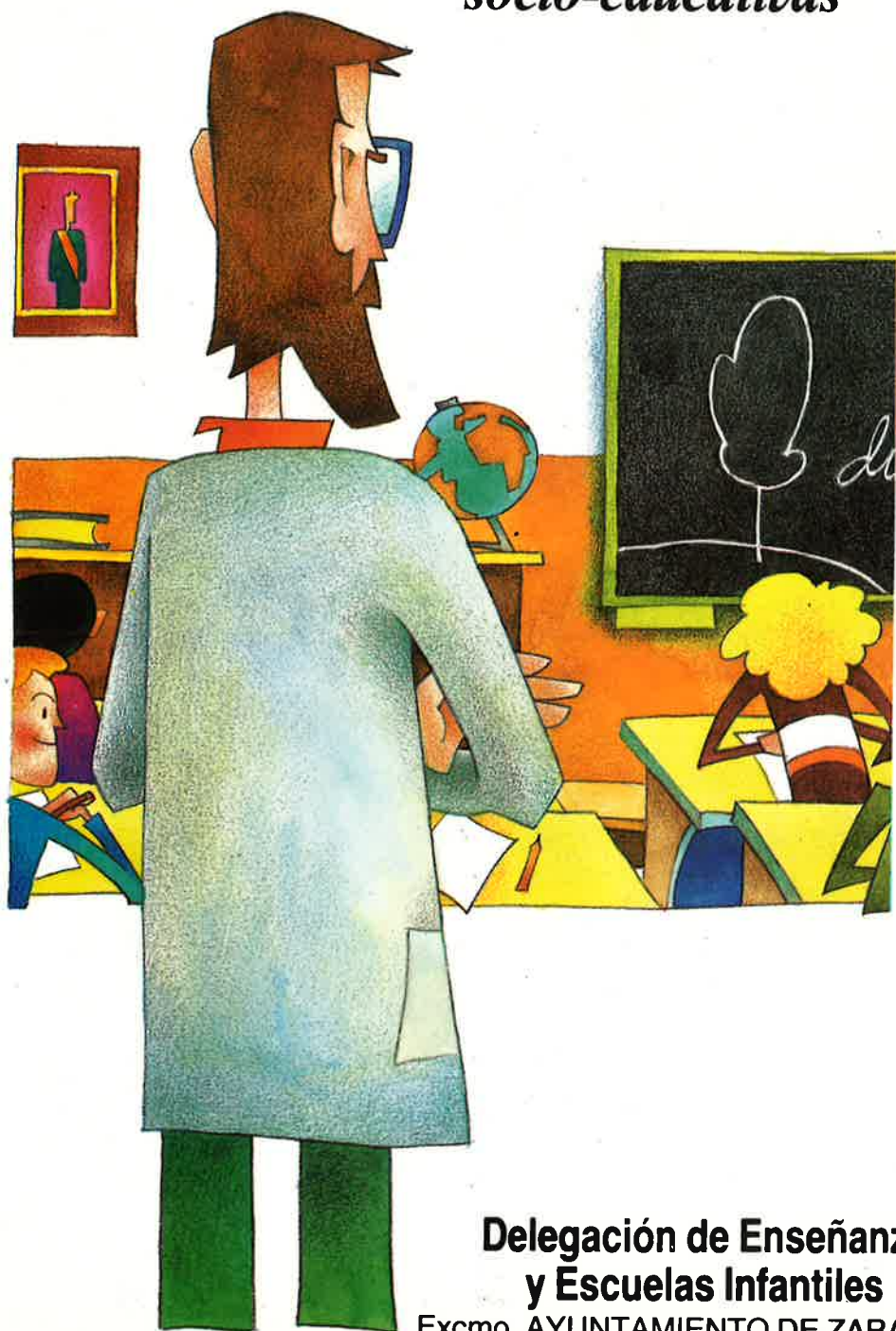


*Los alumnos de BUP-COU y FP
en Zaragoza: Características
socio-educativas*



**Delegación de Enseñanza
y Escuelas Infantiles**

Excmo. AYUNTAMIENTO DE ZARAGOZA

Los alumnos de BUP-COU y FP
en Zaragoza:
Características socio-educativas



**Delegación de Enseñanza
y Escuelas Infantiles**
Excmo. AYUNTAMIENTO DE ZARAGOZA

*Edita: Delegación de Enseñanza y Guarderías
Excmo. Ayuntamiento de Zaragoza
Imprime: Cometa, S. A.
Ctra. de Castellón, Km. 3,400
50013 Zaragoza*

*I.S.B.N.: 84-600-3814-9
Depósito legal: Z. 89-85*

Autores:

Ramón Garcés Campos
Tomás Escudero Escorza

Colaboradores:

Cristina Barrios Adán
Luis García-Amorena Sánchez
José Angel Giménez Alvira
Emilio Palacián Gil
María Pilar Querol Insa

Dedicatoria:

*A todos los profesores y alumnos
de BUP-COU y FP de Zaragoza.*

ÍNDICE

Prólogo	7
1. — Objetivos y planteamientos metodológicos	9
1.1. Objetivos del estudio	9
1.2. Variables	10
1.3. Población y muestra	11
1.4. Algunas notas sobre la situación de las Enseñanzas Medias en Zaragoza	12
2. — Respuestas al cuestionario	15
2.1. Edad de los alumnos	15
2.2. Distribución de los alumnos por distritos de la ciudad	17
2.3. Hijos y hermanos	17
2.4. Antecedentes académicos	18
2.5. Centro de procedencia	19
2.6. Estudios de los padres	20
2.7. Habitación de estudio	22
2.8. Profesiones de los padres	22
2.9. Personajes admirados	23
2.10. Asignatura más útil	24
2.11. Profesión deseada	25
2.12. Continuidad en los estudios	27
2.12.1. BUP y COU	27
2.12.2. FP	28
3. — El rendimiento académico y sus relaciones	31
3.1. Medidas de rendimiento	31
3.2. Las relaciones con el rendimiento en BUP-COU	31
3.2.1. Tipo de centro	32
3.2.2. El rendimiento por cursos	36
3.2.3. Régimen de estudios y edad	38
3.2.4. Chicas y chicos	40
3.2.5. Estudios de los padres	40
3.2.6. Profesión de los padres	43
3.2.7. Otras características familiares	45
3.2.8. Asignatura más útil	47
3.2.9. Personajes admirados	48
3.2.10. Deseo de profesión futura	48

3.3.	Las relaciones con el rendimiento en FP	50
3.3.1.	Diferencias por centro	50
3.3.2.	El rendimiento por cursos	52
3.3.3.	Diferencias por sexo	53
3.3.4.	Los estudios y la profesión de los padres	54
3.3.5.	Diversos aspectos familiares	55
3.3.6.	El personaje admirado y la profesión deseada	56
4. —	El título de graduado escolar y el abandono en FP	57
4.1.	¿Quién obtiene el graduado escolar?	57
4.1.1.	Según el tipo de centro de EGB	58
4.1.2.	Diferencias por curso	58
4.1.3.	Diferencia por sexo	59
4.1.4.	Según las condiciones familiares	60
4.1.5.	La profesión deseada	60
4.2.	Análisis del abandono escolar	61
4.2.1.	Otras relaciones del abandono	61
4.3.	Comentario general	62
5. —	Actitudes, intereses y sus relaciones	65
5.1.	El caso de BUP y COU	65
5.1.1.	La utilidad de las asignaturas	65
5.1.1.1.	Tipo de centro	66
5.1.1.2.	Diferencias por curso	66
5.1.1.3.	Aspectos personales y familiares	67
5.1.1.4.	Profesión deseada	68
5.1.2.	La admiración de personajes	69
5.1.2.1.	Influencia del centro, del curso y del sexo	69
5.1.2.2.	Aspectos familiares	70
5.1.3.	La profesión deseada para el futuro	71
5.1.3.1.	Aspectos escolares y personales	71
5.1.3.2.	Aspectos familiares	72
5.2.	El caso de la FP	72
5.2.1.	Asignatura más útil	72
5.2.1.1.	Influencias familiares	73
5.2.2.	Personajes admirados	74
5.2.3.	Profesión deseada	75
5.3.	Reflexión conjunta	75
6. —	Los alumnos según los distritos de la ciudad	77
6.1.	Descripción de los distritos de Zaragoza	77
6.2.	Varones y mujeres en BUP-COU y FP	78
6.3.	Centros a los que asisten los alumnos	79
6.4.	Distribución por cursos	79
6.5.	Resultados de los alumnos	80
6.6.	Características familiares	80
6.7.	Actitudes e intereses	81
6.8.	Síntesis	81
7. —	Conclusiones	83
	Apéndice: Cuestionario	89

PRÓLOGO

Recientemente, se ha publicado un estudio titulado «*Tendencias de la escolarización en la ciudad de Zaragoza*», fruto de la colaboración entre el ICE y el Ayuntamiento de Zaragoza. Consecuencia directa de aquel trabajo es el presente informe sobre actitudes, juicios, circunstancias familiares, rendimientos, etc., de los alumnos de Enseñanzas Medias, ya que se aprovechó la necesidad de aplicar un cuestionario a toda la población de estos alumnos, con vistas a estudiar la distribución y tendencias de escolarización, para preguntarles por algunos otros aspectos de interés. El análisis de la información obtenida es el contenido del presente trabajo.

El tener que encuestar a toda la población de alumnos de BUP-COU y FP en la ciudad de Zaragoza imposibilitaba, de hecho, la aplicación de un cuestionario más amplio, más complejo y más elaborado. Debíamos limitarnos a preguntas cortas en formulación y en contestación. Esta circunstancia recorta claramente la amplitud y profundidad del tratamiento del tema. Sin esta condición, el diseño de un trabajo de este tipo debía haber sido diferente, con una recogida de información más exhaustiva y una muestra mucho más reducida. Sin embargo, estas limitaciones no rebajan la validez del trabajo, que ofrece una información muy fiable, que nos presenta unos perfiles de los alumnos de FP y BUP-COU, y de los respectivos centros de gran interés para el planificador de la educación y que, además, ha podido realizarse con el único costo que el relativo análisis y tratamiento de la información recogida.

Tras un capítulo para centrar y describir el análisis en cuanto a objetivos y metodología se presentan las respuestas globales al cuestionario de los alumnos de BUP-COU y FP de forma paralela. Desde la edad de los alumnos hasta su continuidad en los estudios, pasando por antecedentes

académicos, personajes admirados, etc., se recoge en doce apartados la situación socio-educativa de los alumnos de BUP-COU y FP en zaragoza.

El tercer capítulo ofrece el análisis de las medidas de rendimiento académico utilizadas, en relación con el resto de las variables y circunstancias. Por razones de claridad, estas relaciones se estudian por separado en BUP y en FP. El capítulo cuarto complementa en FP la temática iniciada en el tercero, profundizando en el análisis de la obtención del graduado escolar y sus relaciones, el rendimiento y el abandono.

Las actitudes y los intereses de los alumnos en relación con el resto de factores, son el contenido que se describe en el capítulo quinto, en el que volvemos a separar el análisis de BUP-COU y FP por necesidades metodológicas.

Tras una sucinta visión de la situación según los distritos urbanos de Zaragoza en el capítulo sexto, el estudio se complementa con un capítulo de síntesis de las conclusiones más relevantes obtenidas a lo largo de los distintos capítulos. Por razones de espacio se recogen solamente algunas conclusiones parciales. El análisis más detallado de resultados se hace capítulo a capítulo.

Este estudio no hubiera sido posible sin la colaboración desinteresada de muchos profesores y organismos educativos, y sobre todo, de todos los centros de Enseñanzas Medias de Zaragoza; de ellos es buena parte del mérito del trabajo y el profundo agradecimiento del equipo investigador.

No queremos terminar este prólogo sin señalar expresamente el carácter temporal de muchos de los resultados obtenidos, sobre todo en los relativos a intereses, actitudes, juicios, etc. Lo importante, y quizás más permanente, es el significado y explicación de ciertas tendencias; sin embargo, el dato concreto es o puede ser con cierta frecuencia algo anecdótico en poco tiempo.

Zaragoza, octubre de 1984

1. OBJETIVOS Y PLANTEAMIENTOS METODOLÓGICOS

El interés primordial del Ayuntamiento de Zaragoza al solicitarnos la realización del estudio, era el de analizar en detalle la oferta y demanda de puestos escolares en todos y cada uno de los distritos de la ciudad y la previsión de necesidades a medio y corto plazo, con vistas a ordenar adecuadamente la planificación educativa de la ciudad, el transporte escolar, etc... Estos datos infraestructurales fueron recogidos en el informe publicado por el Ayuntamiento de Zaragoza y el ICE, titulado «*Tendencias de la escolarización en la ciudad de Zaragoza*».

En los niveles de FP y BUP (el estudio solicitado no incluía el nivel universitario) no podíamos apoyarnos en el censo de la ciudad, como en EGB, porque no son niveles obligatorios. Por tanto, para conocer los alumnos escolarizados de cada distrito en FP y BUP, era necesario recoger la dirección familiar de todos y cada uno de los alumnos de la ciudad. A partir de aquí podríamos analizar las necesidades escolares de cada zona de la ciudad, que era uno de los objetivos más importantes del estudio.

Esta información decidimos recogerla a través de un cuestionario corto, que aplicarían los profesores tutores en sus respectivos cursos. En el cuestionario, además de la dirección familiar y los necesarios datos de identificación, introdujimos algunas cuestiones de carácter actitudinal, intereses, condiciones familiares, rendimientos, etc., cuyo análisis es el fundamento del presente trabajo.

1.1. Objetivos del estudio

En líneas generales, este trabajo tiene una orientación confirmativa de hipótesis habitualmente mantenidas por la sociología de la educación y la

educación en general, en un contexto concreto como es el de la ciudad de Zaragoza en sus alumnos de FP y BUP. Por otra parte, hemos podido conocer en profundidad algunas características del alumnado zaragozano de Enseñanzas Medias, intereses, juicios, etc., así como las diferencias que se producen entre las poblaciones de BUP y FP. Por último, el análisis los planteamos fundamentalmente para detectar el influjo y la relación de determinados factores sociales con el rendimiento académico y las actitudes educativas de los alumnos.

1.2. Variables

El cuestionario empleado es el que aparece en el Apéndice, y consta de dieciocho preguntas con algunas de ellas múltiples.

La aplicación a los alumnos fue llevada a cabo por alguno de sus profesores durante el horario de clase.

Recogida la información, con una muestra aleatoria de 300 cuestionarios, se realizó una primera codificación de las respuestas, en la que se pretendió reflejar de la manera más literal posible las respuestas de los alumnos; prácticamente no se agrupaban las respuestas distintas en bloques.

La finalidad de esta primera codificación era la de recoger toda la información para posibles estudios puntuales complementarios como, por ejemplo, características de los alumnos que quieren una determinada profesión (matemáticos, ingenieros, lingüistas, militares, etc.), cómo evoluciona el interés de los alumnos por una determinada asignatura con el paso de los cursos, etc.

No obstante, para muchas facetas del análisis esta primera codificación ofrecía un panorama muy disperso y poco operativo, por lo que se llevó a cabo una segunda codificación agrupando mucho más las respuestas según criterios de similitud.

Las grandes variables o bloques de análisis que hemos estudiado y relacionado a lo largo del trabajo son las siguientes (se indica las preguntas correspondientes del cuestionario —ver Apéndice—):

- a) Rendimiento académico (preguntas 7, 11 y 18).
- b) Actitudes educativas (preguntas 13, 15 y 14).
- c) Características personales (preguntas 1 y 2).
- d) Características familiares (preguntas 4, 5, 6, 9 y 12).
- e) Ambiente educativo (preguntas 8, 10, 16 y 17).

Además de las circunstancias de los distintos grupos de alumnos en todas y cada una de estas variables, hemos analizado las relaciones y la influencia que sobre el rendimiento y las actitudes tienen las otras variables.

1.3. Población y muestra

El ámbito de este estudio han sido los alumnos de Enseñanzas Medias del casco urbano de la ciudad de Zaragoza. Hemos excluido barrios distantes varios kilómetros de la ciudad (Casetas, Santa Isabel, etc.). Esta población de alumnos aparece descrita en la Tabla 1, por sexo, tipo de estudios y tipo de centro.

Varones	Mujeres		BUP-COU		FP		Total	
Centros estatales	7.053	4.866	2.696	1.363	7.562	8.416	15.978	
Centros no estatales	5.216	5.451	3.914	3.267	9.365	8.483	17.848	
Total	12.269	10.317	6.610	4.630	16.927	16.899	33.826	
	22.586		11.240		33.826			

Tabla 1: Población de alumnos de Enseñanzas Medias de Zaragoza ciudad, según estudios, centros y sexo (1982).

Como ya hemos apuntado anteriormente, la muestra invitada fue toda la población, pero por múltiples razones se produjo una pérdida del 17,72 % en la muestra real. En definitiva, encuestamos al 82,28 % de la población, esto es, a **27.832 alumnos**.

La distribución de los alumnos de la muestra es la que aparece en la Tabla 2.

Varones	Mujeres		BUP-COU		FP		Total		
	NC								
Centros estatales	5.505	3.895	53	1.931	1.027	11	5.826	64	12.422
Centros no estatales	4.764	4.963	65	3.082	2.560	30	7.991	95	15.410
Total	10.269	8.858	118	4.959	3.587	41	13.817	159	27.832
	19.245			8.587			27.832		

Tabla 2: Distribución de la muestra por estudios, centros y sexo.

Observamos en la anterior tabla, comparándola con la Tabla 1, que el porcentaje encuestado en BUP-COU es el 85,21 %, mientras que en FP es el 76,40 %. En los centros estatales han respondido el 77,74 % y en los no-estatales el 86,63 % (porcentajes más concretos pueden obtenerse de las Tablas 1 y 2).

A partir de este momento, dividiremos generalmente los centros *no-estatales* en *religiosos* y *laicos*, porque para muchos aspectos analizados partimos de la hipótesis de que éste es un factor que puede marcar diferencias entre los alumnos. De los 9.792 alumnos de BUP de centros no-estatales de la muestra, 2.390, esto es, el 24,41 % asistían a centros laicos, el resto asistía a religiosos. En FP, de los 5.618 alumnos de centros no-estatales, 3.406, esto es, el 60,63 % asistía a centros religiosos, el resto asistía a centros laicos. Sobre todo en BUP-COU la preponderancia de centros religiosos sobre laicos es notoria.

1.4. Algunas notas sobre la situación de las Enseñanzas Medias en Zaragoza

Aunque a lo largo del estudio iremos ofreciendo datos infraestructurales de las Enseñanzas Medias en Zaragoza, parece necesario que en este capítulo metodológico se defina con alguna precisión el contexto en el que se enmarca nuestro análisis (ofrecemos datos del curso 1981-82).

En Zaragoza, los 33.826 alumnos existentes de Enseñanzas Medias, suponen alrededor del 74 % del censo de potenciales alumnos entre las edades correspondientes, esto es, el 74 % de los individuos en edad propia del BUP y la FP están escolarizados en estos niveles.

De los datos ofrecidos en la Tabla 1 se desprende que en cuanto a alumnos escolarizados, *el 66,77 % lo están en BUP-COU y el 33,23 % en FP*. Como puede verse, la absorción de alumnos por el Bachillerato es justamente el doble que la de la Formación Profesional.

El porcentaje de mujeres escolarizadas es algo superior al de varones (75,85 % vs 72,21%), pero el número total de mujeres y varones en esta edad escolar es prácticamente el mismo (49,96 % vs 50,04 %). Sin embargo, la distribución por sexos depende del tipo de estudio, ya que, mientras en BUP-COU predominan las mujeres (54,32 %), en FP el predominio de los varones es claro (58,81 %).

En el conjunto de las Enseñanzas Medias, los centros no-estatales absorben más alumnos que los centros estatales (52,76 % vs 47,24 %), sin embargo, esto se debe a que la preponderancia de los centros no-estatales es notoria en FP (el 63,89 % de los escolarizados). En BUP-COU, por otra parte, en el momento presente, los centros estatales (52,77 %) absorben a más alumnos que los no estatales (47,23 %).

Entre los alumnos de los centros estatales predominan las mujeres (el 52,67 %), pero es debido al porcentaje superior en BUP-COU (59,17 %). En los centros estatales de FP hay más alumnos varones (66,42 %). En los centros no-estatales la distribución por sexos es algo más homogénea, aunque predominan los varones en ambos niveles (50,82 % en BUP-COU y 54,50 % en FP).

Esta situación de 1982 no ha sido constante en los últimos años; desde 1976, por ejemplo, se han venido sucediendo cambios sustanciales. Desde 1976, el aumento de alumnos en BUP ha sido del 30,83 %, sin embargo, este aumento ha sido muy superior en el sector estatal (el 50,45 %) que en el no-estatal (el 14,20 %). En 1976 había más alumnos de BUP-COU en los centros no-estatales que en los estatales, y ahora, como hemos visto, ocurre al revés.

Durante ese mismo período, 1976-1982, los centros de FP zaragozanos ha aumentado su matrícula en un 75,90 %. Ahora bien, el incremento en los centros estatales es mucho más moderado (20 %) que en los no-estatales (237 %). Estos últimos centros absorbían en 1976 algo menos de la mitad de los alumnos de FP y ahora, como hemos apuntado, absorben casi a dos tercios.

Parece evidenciarse que en Zaragoza el sector público ha incrementado en mayor medida sus dotaciones de puestos escolares para BUP-COU que para FP. En este último nivel, para absorber el mismo porcentaje de alumnos que hace unos años, habría que pensar en la construcción de media docena de nuevos centros de FP.

Un problema que afecta a la generalidad de la FP es la escasa oferta del 2.º grado, así como la poco razonable distribución en la ubicación de centros. Este último problema afecta también al BUP y, en alguna medida, a todos los niveles educativos. Zaragoza es una ciudad que tiene muchos más problemas de distribución de puestos que de puestos escolares en sí. Existen muchas áreas dentro de la ciudad con una escasez evidente, mientras que algunas zonas periféricas presentan una excesiva concentración. Estas circunstancias apuntadas hacen que, a determinadas horas y en determinados puntos urbanos se planteen graves problemas de congestión de tráfico a causa del masivo transporte de escolares.

2. RESPUESTAS AL CUESTIONARIO

Antes de introducirnos en el análisis de relaciones entre las variables de rendimiento, actitudinales y las características socio-educativas de los alumnos, es imprescindible que recojamos en este informe la distribución de respuestas a cada una de las preguntas del cuestionario inicial. Este análisis nos va a proporcionar una visión muy ajustada de las características de la población de alumnos, de sus intereses, expectativas, etc. De nuevo habrá que recordar como punto de referencia que la aplicación del cuestionario se hizo en abril de 1982.

2.1. Edad de los alumnos

Ya hemos indicado anteriormente que la escolarización en Enseñanzas Medias en la ciudad de Zaragoza es del 74 %, y que la escolarización en BUP-COU supone, aproximadamente, el doble de alumnos que en F.P. Pues bien, este nivel de escolarización varía según la edad de manera acusada, como veremos a lo largo de este apartado.

En la Tabla 3 aparecen la distribución de edades de los alumnos encuestados. Teniendo en cuenta que 14 años es la edad puente y, la fecha de aplicación de la encuesta, vemos un mayor agrupamiento de alumnos en las primeras edades. El descenso comienza a partir de los 17 años, siendo algo más prolongado en FP. Este detalle es absolutamente normal, entre otras cosas porque la FP tiene un curso más.

<i>Edad</i>	<i>BUP-COU</i>	<i>FP</i>	<i>Total</i>
14	18,5	17,2	18,1
15	23,8	28	25,1
16	22,2	21,8	22,1
17	20,5	13,6	18,4
18	7,7	8,7	8
19	2,5	3,9	2,9
20	2,9	3,9	3,2
N.C.	1,9	2,9	2,2

Tabla 3: *Distribución, en tantos por ciento, de edades de la muestra de alumnos según el tipo de estudios.*

Teniendo en cuenta los detalles correctores apuntados, si comparamos con el censo de edades, en la Tabla 4 aparece la estimación de porcentajes de escolarización en Enseñanzas Medias en la ciudad de Zaragoza, dentro de la población de alumnos potenciales.

<i>Edad</i>	<i>% de escolarización</i>
14	93,28
15	76,60
16	66,72
17	51,69
18	22,47
Total	73,98

Tabla 4: *Porcentajes de alumnos potenciales, escolarizados en Enseñanzas Medias.*

La tabla anterior nos muestra que casi todos los alumnos de 14 años con la EGB terminada, están en BUP o FP; el nivel de escolarización a esta edad es casi total. Sin embargo, a los 15 años desciende considerablemente el grado de escolarización, y lo sigue haciendo en los años siguientes. La escolarización a los 18 años se ve afectada por ser una edad puente y que en principio sólo debían tenerla los alumnos de último curso de FP II.

De todo lo anterior se evidencia que, *en la ciudad de Zaragoza el abandono escolar parece ser más acusado a lo largo de las Enseñanzas Medias que al finalizar la EGB. Este hecho, por otra parte, es totalmente coherente con la prohibición de acceso al trabajo antes de los 16 años.*

2.2. Distribución de los alumnos por distritos de la ciudad

Los ocho distritos de la ciudad de Zaragoza son muy desiguales en cuanto a población entre 14 y 18 años, y consecuentemente lo son también en población de estudiantes de BUP-COU y FP. Sin embargo, si comparamos los porcentajes de estudiantes por distritos con los porcentajes del censo de población entre las edades citadas, vemos que se producen algunas nuevas diferencias en función del tipo de nivel socio-económico preponderante en cada distrito. Así, por ejemplo, los distritos 4 y 5 (centro y expansión Universidad y Romareda) son los que tienen más alto nivel de escolarización total y más alto nivel de escolarización en BUP-COU. El distrito 2 (zona Aljafería-Predicadores) es el que tiene menor nivel de escolarización. Sin embargo, aunque se observan diferencias de escolarización por distrito, con explicaciones lógicas en el origen socioeconómico —más escolarización y más escolarización en BUP a mayor nivel socioeconómico—, las diferencias existentes son moderadas; los niveles de escolaridad por distritos presentan una razonable similitud con los porcentajes de población en edad escolar.

2.3. Hijos y hermanos

Los alumnos de nuestra muestra nos indicaban su situación familiar en cuanto al número de hermanos, el puesto que ocupaban entre ellos y los estudios de sus hermanos mayores. Estos aspectos son interesantes para ver la influencia familiar en los estudios.

La Tabla 5 nos ofrece el número de hijos de las familias de los alumnos de Enseñanzas Medias, viendo que las diferencias entre BUP y FP son prácticamente inexistentes, salvo en que hay una ligera preponderancia de familias con hijo único entre los alumnos de BUP-COU.

<i>Hijos</i>	<i>BUP-COU</i>	<i>FP</i>	<i>Total E.M.</i>
1	6,2	5,1	5,8
2	31,9	32,6	32,1
3	27,5	27,4	27,5
4	16,6	16,5	16,6
5	7,8	7,6	7,8
6	3,9	3,9	3,9
7	1,9	1,7	1,8
8	0,8	0,9	0,9
9 o más	1	1,3	1,1
N.C.	2,4	3,1	2,6

Tabla 5: *Número de hijos en las familias de los alumnos de Enseñanzas Medias.*

La distribución de porcentajes de hijos sigue ofreciendo figuras relativamente altas por encima de 2-3 hijos, que serán afectadas a finales de esta década por la disminución de natalidad producida en Zaragoza en los últimos cinco años (superior al 20 %) (1). Si se mantienen los niveles de escolarización actuales, en 1990 empezará a disminuir el número de alumnos de Enseñanzas Medias.

Al preguntarles por el puesto que ocupaban entre sus hermanos, vimos que entre los alumnos de BUP-COU no solamente había más hijos únicos, como acabamos de ver, sino que existían más primogénitos (alrededor de 3 %) que en FP, mientras que en estos estudios se daban más hijos últimos (2 %) y más hijos intermedios (4 %) que en BUP-COU.

Los estudios de sus hermanos mayores sí que tienen relación con los realizados por los alumnos, aunque no podemos, a partir de este estudio, aislar este efecto del contexto socio-económico familiar. Lo que es evidente es que el porcentaje de alumnos que dicen tener hermanos mayores que solamente han realizado estudios de EGB o FP, es tres veces mayor entre los que estudian FP que entre los que estudian BUP-COU. Asimismo, los porcentajes de alumnos de BUP-COU con hermanos mayores con estudios de BUP-COU y Universidad son sensiblemente mayores (4,5 %) y 10 % respectivamente) que los que se dan entre los alumnos de FP. En resumen, entre los alumnos de FP predominan los hermanos mayores con estudios de EGB y FP, y entre los de BUP-COU predominan los hermanos mayores con estudios de BUP y Universidad.

2.4. Antecedentes académicos

En la Tabla 6 vemos que las repeticiones de curso en algún momento de la historia escolar afectan en un 11,6 % más a los alumnos de FP que a los de BUP-COU.

<i>Repetición de curso en:</i>	<i>BUP-COU</i>	<i>FP</i>	<i>Total</i>
EGB	7	27,2	13,5
BUP/FP	13,6	5,2	11
EGB y BUP/FP	1,8	0,3	1,3
Nunca	74,8	63,2	71,2
N.C.	2,8	4	3,2

Tabla 6: *Repeticiones de curso en los alumnos de la muestra.*

(1) Véase *Tendencias de escolarización en la ciudad de Zaragoza*, Excmo. Ayuntamiento de Zaragoza, I.C.E. de la Universidad de Zaragoza (Informes 8), 1983, pág. 159.

Lo que tiene a nuestro entender más significado es que es en las repeticiones en EGB donde se produce una mayor diferencia contra los alumnos de FP. Sin embargo, durante la Enseñanza Media, es superior el porcentaje de repeticiones en BUP. Este último dato debemos analizarlo más adelante en relación con el abandono de estudios.

Los resultados académicos obtenidos el curso anterior a la aplicación de la encuesta, aparecen sintetizados en la Tabla 7.

	<i>BUP-COU</i>	<i>FP</i>	Total E.M.
Apto - Junio	55,5	42,7	51,6
Apto - Septiembre	17,7	21,8	19
Asignaturas pendientes del curso anterior	15,1	27,9	19,1
Repite curso	9,3	3,3	7,5
N.C.	2,3	4,3	2,9

Tabla 7: *Resultados académicos del último curso.*

Vemos que entre los encuestados, algo más de la mitad superan el último curso en junio, sin embargo, este porcentaje es sensiblemente inferior en FP, donde, por otra parte, hay más incidencia de asignaturas pendientes de un curso para otro y menos de repetidores de curso.

A esta información hay que añadir, evidentemente, la incidencia de abandono de estudios, necesaria para una interpretación adecuada de los resultados escolares. Posteriormente profundizaremos este tema.

2.5. Centro de procedencia

En las Tablas 1 y 2 ofrecíamos la distribución de la población de alumnos por centros, sexos, etc., así como la de la muestra de encuestados. Sintetizando mucho, veíamos que la población de alumnos de BUP-COU en centros estatales es algo superior a la de los no-estatales (53 % vs 47 %), mientras que en FP los centros estatales acogen a un porcentaje inferior de alumnos (36 % vs 64 %) que los centros no-estatales. En la muestra, sin embargo, los alumnos encuestados en centros estatales de BUP-COU representaban el 49 % y en FP el 34 %, en ambos casos un poco menos (2-3 puntos) que el porcentaje en la población.

En la ciudad de Zaragoza, aproximadamente el 36 % de los alumnos estudian EGB en centros estatales y el 64 % en no-estatales, pues bien, tanto unos como otros acceden a las Enseñanzas Medias en porcentajes similares; las proporciones de alumnos que estudiaron la EGB en centros de uno u otro tipo, se mantienen alrededor de los porcentajes apuntados (36 % y 64 %).

Las diferencias se marcan en cuanto al tipo de estudios medios. Los alumnos de EGB estatal van, proporcionalmente, más a la FP que los de EGB no-estatal, mientras que con el BUP sucede lo contrario. Si del total de nuestra muestra el 69 % estudia BUP-COU, del total de la muestra de alumnos de EGB en centros no-estatales estudia BUP-COU el 78 %. Entre los de EGB estatal estudian BUP-COU el 55 %.

Estos datos anteriores no indican necesariamente que el tipo de centro (estatal o no-estatal) sea la causa de que un alumno continúe en BUP o en FP, porque son muchos los factores socio-educativos mezclados, lo que indican es que a la EGB estatal va un tipo de alumnos mucho más abocado a la FP, por razones múltiples, que a la EGB no-estatal. A lo largo del trabajo profundizaremos más en estas consideraciones.

2.6. Estudios de los padres

Existen diferencias considerables entre el nivel de estudios de los padres de los alumnos de BUP-COU y FP, como se desprende de los datos que aparecen a continuación.

	BUP-COU		FP		Total E.M.	
	Padre	Madre	Padre	Madre	Padre	Madre
<i>Estudios padres</i>						
Titulación Superior	13,9	2,7	1,8	0,3	10,2	2
Titulación Media	12,8	8,4	3,7	1,6	10	6,3
Bachillerato Superior	8,4	8,5	4,5	2,1	7,2	6,5
Bachillerato Elemental	15,4	18,9	11,2	9,7	14,1	16
Estudios Primarios	32,9	42,3	54,5	60	39,6	47,8
Sin concluir estudios primarios	9,9	11,8	17,5	19,5	12,2	14,2
N.C.	6,7	7,4	6,8	6,7	6,7	7,2

Tabla 8: Nivel de estudios de los padres de los alumnos de BUP-COU y FP.

La información de la Tabla 8 y la Figura 1 es tremendamente elocuente para ir profundizando en el significado de las diferencias entre BUP y FP.

La distribución de titulaciones de padres y madres es marcadamente diferente entre los alumnos de BUP-COU y FP, con mucha más orientación hacia las titulaciones altas en BUP que en FP. Las madres presentan en ambos casos unas titulaciones inferiores a los padres, pero en BUP y FP se marca la misma tendencia que en el caso de los padres.

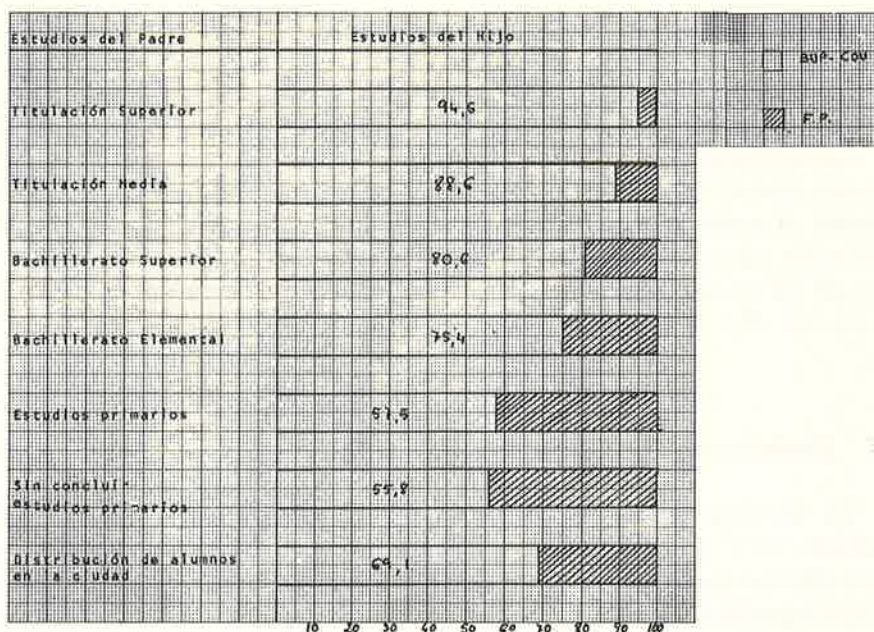


Fig. 1. Distribución de estudios entre BUP-COU y FP por niveles de estudios del padre.

En la figura 1 se observa que a medida que desciende la titulación del padre, aumenta el porcentaje de hijos que van a estudios de Formación Profesional. Mientras que entre los jóvenes con padre con estudios universitarios, sólo uno de cada veinte estudia FP, casi la mitad de los jóvenes de la muestra cuyos padres no terminaron los estudios primarios están en FP.

Las relaciones con los estudios maternos son muy similares a las de los padres en tendencia, aunque quizás se acentúen un poco más las diferencias.

Sobre este tema de estudios paternos y maternos podríamos incluir una información adicional que se desprende de nuestro trabajo, que es la poca frecuencia de matrimonios entre personas con niveles de estudios muy diferentes. Así, por ejemplo, mientras el 75 % de mujeres con estudios universitarios e hijos en BUP tienen esposos universitarios, solamente el 5 % de este grupo de mujeres tienen maridos con estudios primarios o de bachillerato elemental.

En general, las mujeres se casan con hombres de igual o superior nivel de estudios. Esto sucede, por ejemplo, para el 75 % de las universitarias, el 86 % de las que poseen bachillerato superior y el 90 % de las que tienen el bachillerato elemental. El mayor nivel promedio en los estudios de los hombres hace que esta tendencia se acentúe a medida que desciende el nivel de titulación de la madre.

2.7. Habitación de estudio

La disponibilidad de lugar de estudio en el domicilio familiar es una variable estudiada a menudo por la sociología de la educación como posible condicionador del rendimiento. Con posterioridad expondremos las relaciones encontradas en este tema. Ahora nos limitamos a recoger los datos globales diciendo que el 68,3 % de los alumnos de E. Medias dicen tener habitación para estudiar. Las diferencias entre los alumnos de BUP-COU y los de FP no son muy acusadas; aquéllos dicen tener habitación de estudio en un 71,1 % de los casos, y éstos lo dicen en un 62,1 %.

2.8. Profesiones de los padres

La distribución de profesiones de los padres refuerza lo que hemos apuntado en el apartado relativo a los estudios paternos; se producen sensibles diferencias en los porcentajes entre los alumnos que estudian FP y los que estudian BUP-COU (véase Tabla 9). Las diferencias en las profesiones maternas son muy poco sensibles, puesto que el 82,5 % en BUP y el 87,4 % en FP son *amas de casa*, y además no respondieron a la pregunta el 5,7 % y el 5,8 % respectivamente. (Omitimos por esta razón los porcentajes de profesiones maternas).

Profesión paterna	Alumnos de		
	BUP-COU	FP	Total
Obrero	30	56,6	38,2
Agricultor	6,1	8,2	6,7
Funcionario (sin especificar)	2,4	2	2,3
Técnico medio y administrativo	12,1	5	9,9
Representante, viajante, etc.	3,4	2,4	3,1
Empresario	21,7	10,4	18,2
Profesor	2,2	0,4	1,6
Profesional libre	8,2	0,8	5,9
Militar	6	1,9	4,7
Jubilado	2,1	4,2	2,8
Difunto	1	1,3	1,1
N.C.	4,8	6,8	5,4

Tabla 9. Porcentajes de profesiones paternas en los alumnos de BUP-COU y FP.

En la Tabla 9 destaca el hecho de que técnicos medios y administrativos, empresarios, profesores, profesionales libres y militares tienen sus hijos preferentemente en BUP, mientras que obreros sobre todo, agricultores y jubilados los tienen en mayor porcentaje en FP. Estas mismas tendencias se observan también en las profesiones maternas, aunque los porcentajes sean pequeños por las razones antes apuntadas. Así, por ejemplo, el 3,1 % de las madres con hijos en BUP son profesoras, mientras que esto ocurre solamente en un 0,4 % en FP.

Se nos confirma de nuevo el carácter de diferenciación social que lleva implícita en nuestro país la elección de FP o BUP, aunque existan otros factores psicológicos y educacionales implícitos, asimismo, en el tema.

2.9. Personajes admirados

En el cuestionario se preguntó por el personaje con el que más se *identificaban*, pero en la aplicación se les aclaró que deberían señalar el que más *admiraran*. Esta circunstancia, sin embargo, pudo ser causa de buena parte del 20,6 % de las abstenciones en esta pregunta. Asimismo, hay que señalar que buena parte de los personajes admirados son ídolos de impacto más o menos momentáneo, y esto no solamente con los cantantes y los deportistas, sino también con otros artistas e incluso científicos. Así, por ejemplo, Ramón y Cajal, Madame Curie fueron citados de una manera especial, posiblemente por influencia de programas de T.V. anteriores a la aplicación de los cuestionarios.

En la Tabla 10 recogemos las admiraciones de los alumnos de BUP y FP.

De la tabla anterior y de los análisis que realizamos previamente podemos extraer algunas conclusiones relevantes:

a) Como era de esperar, existe una dispersión de personajes admirados muy elevada. Son muy escasos los personajes individuales que son señalados como los más admirados por más del 1 % de la población, mientras que existen decenas de personajes que son señalados por algunos estudiantes.

b) Los cantantes son los personajes más admirados por los adolescentes.

c) Hay que destacar que, aparte de la abstención (N.C.), es sensible el porcentaje de alumnos, sobre todo en BUP, que dice que no admira (se identifica) a ningún personaje.

d) Es apreciable la diferencia de los porcentajes de admiración entre los alumnos de BUP y FP. Estos últimos admiran en mucha mayor proporción a personajes de la música moderna y tienden a destacar poco los personajes políticos de ideologías más extremas. En BUP se destaca más que en FP a los artistas, escritores, científicos, personajes religiosos y polí-

<i>Campo del PERSONAJE admirado</i>	<i>BUP-COU</i>	<i>FP</i>	<i>Total</i>
Música moderna	18,2	33	22,7
Música clásica	1,6	0,8	1,4
Cine	7,0	9	8,3
Arte-Literatura	8,3	5,8	7,5
Ciencia	4,1	1,9	3,4
Religión-Paz	4,6	2,7	4
Rey de España	2,1	1,9	2
Políticos extranjeros	5,1	3,3	4,5
Derecha radical	4,5	2	3,7
AP	2	1,1	1,7
UCD	0,7	0,7	0,7
PSOE	1,9	2,7	2,1
PCE	0,3	0,5	0,4
Izquierda radical	1,8	1,4	1,6
Deportistas	4,4	5,7	4,8
Familiares	1,1	0,9	1
Ninguno (no admiran)	12	4,2	9,6
N.C.	19,4	22,4	20,6

Tabla 10: *Tipos de personajes más admirados.*

ticos extranjeros, así como a personajes políticos de ideologías más extremas.

Completando estas conclusiones, hay que señalar que son muchas menos las mujeres admiradas que los hombres, incluso en el mundo del cine. En total, por cada mujer señalada por algún estudiante como más admirada, existen diecisiete hombres señalados.

Estos datos deben interpretarse siempre en el contexto temporal de la recogida de la información (mediados de 1982) y teniendo presente que muchas de estas admiraciones individuales pueden ser fruto de la coyuntura propagandística. Lo que puede tener más estabilidad son las tendencias de admiración por bloques: cantantes, deportistas, científicos, etc.

2.10. Asignatura más útil

Las disciplinas impartidas en BUP y en FP son diferentes y tienen, posiblemente, distinto significado en cada caso, por lo tanto debemos analizar por separado ambos colectivos en cuanto a elección de asignatura más

útil. Ahora recogemos los porcentajes de todos los cursos en conjunto, pero debemos adelantar que se producen variaciones sensibles entre cursos.

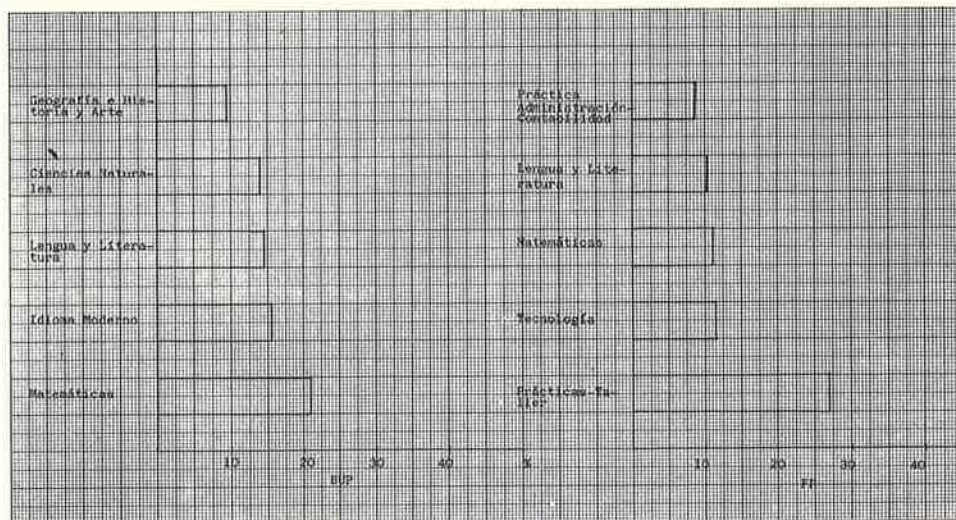


Fig. 2. Asignaturas más útiles según los alumnos.

En el caso de BUP, las asignaturas señaladas como más útiles son las siguientes: Matemáticas (20,8 %), Idioma moderno (15,4 %), Lengua y Literatura (14,5%), Ciencias Naturales (14%) y Geografía e Historia y Arte (9,6%). El resto eran citadas en porcentajes mucho menores.

En FP se citaban como más útiles las asignaturas siguientes: Prácticas-Taller (27 %), Tecnología (distintas ramas) (11,5 %), Matemáticas (11,4 %), Lengua y Literatura (10,7 %) y Práctica Administración-Contabilidad (8,9 %). Las restantes disciplinas eran citadas con mucha menor frecuencia.

A primera vista, se observa que el enfoque práctico tiende a ser prevalente en ambos colectivos, pero mucho más acentuado en FP. Es posible que el pragmatismo sea un resultado lógico al planteamiento de la pregunta del cuestionario (pregunta 13, Apéndice).

2.11. Profesión deseada

Entre los alumnos de BUP las profesiones más deseadas son las siguientes: Medicina (9,9 %), Derecho (8,5 %), Militar (5,1 %), Ingeniero Superior (4,7 %), Profesor (sin especificar) (4,5 %), Magisterio (4,3 %), Biología (3,4. %), Periodismo (3,3 %).

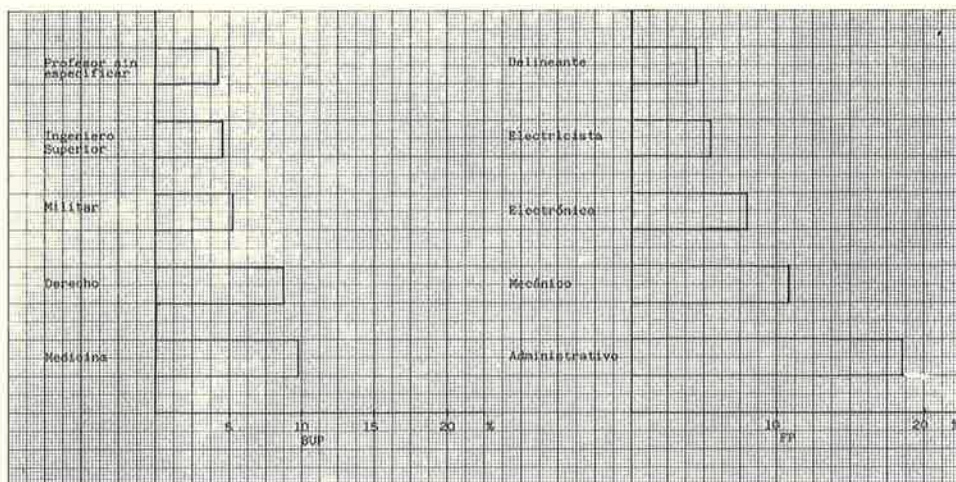


Fig. 3. Profesiones más deseadas por los alumnos.

En FP predomina el interés por ser Administrativo (18,5 %), seguido de Mecánico (10,8 %), Electrónico (8 %), Electricista (5,5 %) y Delineante (4,6 %). Hay que señalar que al aplicar el cuestionario solamente existía Electrónica en un centro de la ciudad de Zaragoza.

Agrupando lo más posible la gran cantidad de respuestas diversas que aparecen en este apartado, llegamos a una situación como la que muestra la Tabla 11.

<i>Deseo profesional</i>	<i>BUP-COU</i>	<i>FP</i>
Artesano-Artístico	9,8	7,2
Administrativo-Comercio	2,6	19
Asistencial	7,7	7,1
Delineación-Ingeniero Técnico	1,7	8,5
Electrónica-Infomática	1,5	9,3
Militar	6	2,8
Otras manualidades	0,5	4,6
Medicina	9,9	1,2
Profesor	9,4	1,7
Mecánica Electricidad	0,3	16,3
Deporte	0,9	1,8
Universitario Letras	13,8	1,4
Universitario Ciencias-Tecnol.	18,1	5,1
Varios	6,1	6,7
N.C.	11,7	7,3

Como es natural, la diferencia entre BUP y FP en deseos profesionales es muy notoria. Solamente se produce igualdad en los pocos campos profesionales en los que el acceso se produce de manera normal por ambas vías.

2.12. Continuidad en los estudios

Una de las variedades consideradas en nuestro trabajo es la del curso dentro de BUP y FP, porque un análisis detallado de la misma nos iba a dar indicaciones sobre el grado de continuidad, promoción, abandonos, etc. y descubrir ciertas circunstancias del éxito o fracaso en los dos tipos de estudios.

2.12.1. BUP y COU

La distribución por curso de los alumnos encuestados era la que aparece en la Tabla 12.

Curso	%
1.º	29,1
2.º	27,2
3.º	22,4
COU	20,8
N.C.	0,5

Tabla 12: *Distribución por curso de los alumnos encuestados de BUP y COU.*

De estos alumnos, solamente el 6,9 % realizaban estudios en régimen nocturno, casi todos en Institutos estatales.

Según las respuestas al cuestionario, la incidencia de asignaturas pendientes y repeticiones de curso era la que muestra la Tabla 13.

	Curso			
	1.º	2.º	3.º	COU
Asignatura pendiente	—	21	24,4	18,1
Repeticón de curso	9	12	8,6	7

Tabla 13: *Incidencia de asignaturas pendientes y repeticiones de curso en BUP y COU.*

Los datos de esta tabla, a la vista del porcentaje de suspensos que se da en COU, como vemos a continuación, nos hacen pensar que el porcentaje de repetidores en COU es sensiblemente más elevado que el 7 %. Es evidente que muchos repetidores no asisten a clase y no pudimos encuestarlos.

Teniendo en cuenta datos anteriores, el crecimiento anual de matrícula y la no contestación de encuestas, más acusada en COU, por razones de no asistencia a clase, estimamos que el abandono de estudios en BUP está alrededor del 4 % en primer curso, 14 % en segundo curso y 2 % en tercer curso. En total, un 20 % de los que comienzan BUP no llega a matricularse en COU.

El Curso de Orientación Universitaria, si nos remitimos al curso en que realizamos nuestro trabajo de campo, es superado entre junio y septiembre por alrededor del 70 % de los matriculados en dicho curso. Este porcentaje es mucho más alto en los centros no-estatales (80 %) que en los estatales (algo menos del 60 %).

Las pruebas de acceso a la Universidad son aprobadas entre junio y septiembre, remitiéndonos de nuevo al curso de aplicación del cuestionario, por algo menos del 70% de los inscritos. Este porcentaje fue ligeramente menor en los centros estatales (66 %) que en los no-estatales (70 %).

2.12.2. FP

La distribución de los encuestados por curso era la siguiente:

Curso	%
1.º FP I	43,8
2.º FP I	26,5
1.º FP II	13,9
2.º FP II	8,1
3.º FP II	7,5
N.C.	0,2

Tabla 14: *Distribución por curso de los alumnos encuestados de FP.*

Teniendo en cuenta la escolarización de los últimos años y las correlaciones pertinentes, estimamos que en 1.º de FP 1 se produce alrededor de un 40 % de abandonos y que la matrícula en 1.º de FP II es poco superior al 30 % de los que empezaron FP I. El ciclo completo, esto es, los tres cur-

sos de FP II lo completan uno de cada cinco alumnos de los que comienzan FP I.

Para matizar el significado de los datos anteriores hay que señalar que entre los dos cursos de FP I abandona alrededor del 60 % de los alumnos, pero que buena parte del abandono de 2.º curso es porque se terminan los estudios (existen algunos estudios de FP que solamente constan del ciclo de 2 años). En FP II el abandono entre cursos es relativamente bajo (15 % en total) y sobre todo se centra en 1.º de FP II. Entre 2.º y 3.º cursos el abandono es prácticamente nulo.

En un capítulo posterior analizamos el abandono en FP en relación con otras circunstancias de los alumnos.

3. EL RENDIMIENTO ACADÉMICO Y SUS RELACIONES

El análisis de las relaciones entre distintas medidas del rendimiento académico y otras variables recogidas en el estudio, vamos a llevarlo a cabo de manera separada para BUP-COU y FP por facilidades de organización del informe de resultados. Al final introducimos el análisis comparado en las facetas más relevantes.

3.1. Medidas de rendimiento

Dos son los indicadores del rendimiento escolar recogidos en nuestro cuestionario (véase Apéndice A): a) el historial académico (pregunta 7) y b) el rendimiento en el último curso (pregunta 11).

Estos indicadores del rendimiento serán puestos en relación con aquellos aspectos recogidos sobre actitudes, características personales, datos familiares, circunstancias curriculares, etc., con el objetivo de analizar, localizar o confirmar posibles condicionantes del rendimiento escolar.

En el capítulo anterior (Apartado 2.4) se recogen los porcentajes globales de historial académico y del rendimiento en el último curso (Tablas 6 y 7) para las poblaciones de alumnos de BUP y FP. Ahora vamos a analizar estos datos cruzados con las otras variables señaladas.

3.2. Las relaciones con el rendimiento en BUP-COU

Hemos visto que casi el 25 % de los alumnos de BUP nos dice que ha repetido curso alguna vez, mientras que el 45 % suspendió alguna asignatura en la última convocatoria de junio. Vamos a ver ahora cómo se distribuyen estos porcentajes a la vista de distintas circunstancias y características.

3.2.1. TIPO DE CENTRO

El historial académico de los alumnos de BUP, según tipos de centro de estudio actual y en EGB es el que aparece en la Tabla 15.

Los datos anteriores nos muestran algunas claras diferencias en el alumnado de los distintos tipos de centros. Así, por ejemplo:

a) La repetición en EGB fue algo más frecuente entre los alumnos de centros de BUP no-estatales, sobre todo en los laicos.

b) La repetición en BUP es mucho menos frecuente en los centros religiosos que en los laicos y, sobre todo, que en los estatales.

c) Los centros religiosos de BUP tienen un mayor porcentaje de alumnos que no ha repetido curso nunca, que los otros tipos de centros. El menor porcentaje de no repetidores se da en los centros laicos.

d) Son escasísimos los alumnos de BUP que han fracasado previamente en FP.

Aunque existen grandes diferencias entre centros dentro de cualquiera de los estratos, con Colegios, de uno y otro tipo, e Institutos con altos y bajos porcentajes de repetidores, es indudable que los resultados reflejan unos fenómenos de selección social y académica que introducen sesgos favorables a los centros no-estatales religiosos, y desfavorables para los otros tipos de centros, de manera algo más acusada para los no-estatales laicos.

Si analizamos las repeticiones de curso por tipo de centro de estudio de BUP, pero teniendo en cuenta el tipo de centro o centros en los que se estudió la EGB, llegamos a detectar algunos resultados de gran interés, como los siguientes:

a) Existe una sistemática relación entre el cambio de centro y la repetición de cursos. ¿Se cambia porque se repite? o ¿se repite porque se cambia? Con los matices convenientes, las dos preguntas pueden tener una respuesta afirmativa. En nuestros alumnos de BUP y ciñéndonos a las repeticiones en EGB, mientras que los porcentajes de repetidores eran (5,7), (9,8) y (7,5) para los alumnos que habían estudiado la EGB en un solo tipo de centro (estatal, religioso y laico, respectivamente), estos porcentajes se movían entre (13,1) y (21,9) para los que habían cursado la EGB en dos o más tipos de centros.

b) Como consecuencia encadenada con la anterior, los alumnos que realizaron la EGB en varios tipos de centros, que hemos visto que repitieron más, tienden a repetir más en BUP. El origen de esta circunstancia volverá a ser, con toda seguridad, múltiple.

c) En los Institutos de BUP (cuyo alumnado procede aproximadamente mitad y mitad del sector estatal [53,57] y no-estatal de la EGB) el porcentaje de los que repiten cursos es superior entre los que proceden de centros no-estatales de EGB (23,4 % de religiosos, 20,5 % de laicos y 30,8 % de ambos tipos) que entre los que proceden de Colegios Nacionales (17,7 %).

	Realizaron sus estudios en EGB en centro(s)							
	Estatal	Religioso	Laico	Est. y Rel.	Est. y Lai.	Rel. y Lai.	Est. + Rel. + Lai.	Total
<i>Total alumnos de BUP: 19.245</i>								
Repetieron curso en EGB	5,7	9,8	7,5	15,4	13,1	19,5	21,9	8,8
Repetieron curso en BUP	17,3	14,5	13,1	18,8	19,8	24,9	20,5	15,3
No han repetido ningún curso	76,8	76,6	79,8	69,6	71,0	60,4	58	74,8
Total	26,7	55,5	8,5	4,6	1,1	1,2	0,4	
<i>Alumnos que estudian BUP en centros estatales: 9.453</i>								
Repetieron curso en EGB	5,0	10,1	5,4	17,1	11,9	21,2	25,7	8,0
Repetieron curso en BUP	17,7	23,4	20,5	23,1	18,7	30,8	12,9	20,2
No han repetido ningún curso	76,8	67,8	74,6	64,3	72,5	55,3	61,5	71
Total	46,3	36,8	6,7	5,1	1,7	1,0	0,4	
<i>Alumnos que estudian BUP en centros religiosos: 7.402</i>								
Repetieron curso en EGB	6,4	7,6	5,3	11,5	11,1	6,7	6,3	7,5
Repetieron curso en BUP	15,0	6,9	15,0	9,7	22,2	13,3	12,5	7,6
No han repetido ningún curso	77,9	85,4	81,6	79,8	66,7	80	81,3	83,2
Total	6,5	84,6	1,5	4,5	0,1	0,8	0,2	
<i>Alumnos que estudian BUP en centros laicos: 2.390</i>								
Repetieron curso en EGB	12,7	23,1	9,2	22,4	18,4	28,1	27,8	16,0
Repetieron curso en BUP	13,8	32,7	7,5	32,8	23,7	26,7	44,5	19,7
No han repetido ningún curso	74,3	51,3	83,2	56,7	65,8	50,7	33,3	64,1
Total	11,5	39,3	37,2	2,8	1,6	3,0	0,8	

Tabla 15. Distribución de los repetidores en los centros estatales, religiosos y laicos, según el tipo de centros en que realizaron sus estudios de EGB.

d) En los Colegios Religiosos de BUP, con alumnado procedente de su mismo sector, en un 90,1 %, se produce un porcentaje global de repeticiones mucho más bajo que en los otros tipos de centros, pero esto es debido a los alumnos que hicieron la EGB en el mismo colegio. Los alumnos que hicieron la EGB en otro tipo de centros repiten mucho más.

e) La misma circunstancia se da en los centros laicos de BUP, donde los alumnos que proceden de este mismo tipo de centros de EGB repiten mucho menos (7,5 %) que los que proceden de centros estatales (13,8 %) y de centros religiosos (32,7 %).

f) Para interpretar rigurosamente los datos anteriores hay que tener en cuenta que los centros religiosos de BUP tienen en su mayor parte un alumnado propio, que no se ha visto afectado por el cambio de centro al terminar la EGB. Esto no sucede en los Institutos de BUP, cuyos alumnos de 1.º todos estrenan centro, y en los centros laicos en los que solamente el 42,6 % proceden del mismo tipo de centro (alrededor del 40 % del alumnado de BUP de los centros laicos procede de centros religiosos de EGB).

g) En los centros de BUP estatales y laicos, si excluimos a los alumnos que durante la EGB han pasado por varios centros, el sector de alumnos que más repitió en EGB y más repite en BUP es el que procede de centros religiosos de EGB (este sector de alumnos supone el 40 % del conjunto de alumnos de ambos tipos de centros). Esta tendencia es más acusada en los centros laicos (repitieron EGB y BUP el 23,1 % y el 32,7 % respectivamente de los procedentes de colegio religioso, frente al 9,2 % y el 7,5 % respectivamente de los procedentes de colegio laico).

Este dato nos hace pensar en la selección académica que periódicamente se observa en los centros religiosos, máxime cuando observamos que los alumnos admitidos para BUP procedentes de centros estatales y laicos han repetido en EGB en porcentajes algo menores que sus propios alumnos de EGB (6,4 % y 5,3 % vs 7,6 %), y que los alumnos que han estudiado EGB en dos o más tipos de centros representan el 8,2 % de los alumnos de los centros estatales y laicos de BUP y sólo el 5,4 % de los que estudian BUP en centros religiosos.

h) Los resultados anteriores nos llevan claramente a concluir que el cambio de centro refuerza la incidencia de repeticiones de curso, con independencia de que, a menudo, el cambio sea consecuencia de repeticiones de curso. Esta circunstancia y los procesos de selección social y académica al uso en nuestro sistema escolar, hace que en los centros estatales, y sobre todo en algunos de los centros no-estatales laicos, se concentra en BUP un porcentaje sensible de alumnado con pobre historial académico. Los efectos del cambio de centro y de la selección académica favorecen claramente a los promedios de rendimiento en los centros no-estatales religiosos.

i) Aunque los resultados que se observan en los centros religiosos y laicos son muy distintos en su conjunto, existe, sin embargo, similitud en

los porcentajes de repetidores de BUP entre los alumnos de cada tipo de centro que proceden del mismo sector en la EGB. Este nuevo dato reafirma nuestra hipótesis anterior sobre el efecto del cambio de centro y nos lleva a preguntarnos si descendería el porcentaje de repeticiones en el BUP estatal si hubiese continuidad entre los Colegios Nacionales y los Institutos.

Si nos centramos ahora en el rendimiento escolar en el último curso, el panorama según de centro es el que aparece en la Tabla 16.

<i>Centro</i>	<i>Aprobado todo en junio</i>	<i>Aprobado todo en septiembre</i>	<i>Asignaturas pendientes curso anterior</i>	<i>Repetiendo curso</i>	<i>N.C.</i>
Estatal	54	12,4	18,5	12,9	2,2
Religioso	59,8	23,6	10,3	4,3	2
Laico	48,5	20,4	16,6	10,4	4,1
Total	55,5	17,7	15,1	9,3	2,4

Tabla 16: *Resultados en el último curso de los alumnos de BUP-COU de distintos tipos de centro.*

Los datos anteriores que afectan naturalmente de forma desigual a la mayoría de los alumnos de 1.º de BUP (que no pueden repetir ni llegar con asignaturas pendientes) que al resto, nos vuelven a mostrar diferencias entre los tipos de centros y un panorama más optimista para los colegios religiosos que para el resto, aunque seamos conscientes del valor relativo de las calificaciones internas de cada centro como criterio de comparación.

Lo más destacable de la tabla anterior es que en los colegios religiosos los alumnos suspendidos en junio aprueban en septiembre en un porcentaje mayor que en los otros tipos de centros, sobre todo que en los estatales. Este hecho, unido a menores porcentajes de aprobados en junio, conduce a porcentajes de alumnos repetidores y con asignaturas pendientes notablemente más elevados en los estatales y laicos que en los religiosos.

Muchas de las tendencias que hemos presentado en este apartado al analizar el historial académico, se refuerzan en el análisis de los resultados del último curso a partir del centro de procedencia de EGB. Así, por ejemplo:

a) En los centros estatales de BUP el porcentaje mayor de aprobados en junio se da entre los que proceden de centros estatales de EGB (59,9 % vs 49,5 % y 54,1 % para los que proceden de religiosos y laicos respectivamente). El porcentaje de los que repiten curso es algo menor entre los que proceden de centros estatales (11,3 % vs 14,8 % y 13,5 % respectivamente). Con las asignaturas pendientes también se manifiesta la tendencia de este signo.

b) En los centros religiosos de BUP, en los que los alumnos procedentes de centros de EGB estatales y laicos mostraban mejores historiales que sus propios alumnos, los porcentajes de aprobados en junio son similares, aunque algo mejores para los que proceden del centro religioso (61,1 % vs 59,6 % y 55,3 % para los que proceden de estatal y de laico). El porcentaje de repetidores es, sin embargo, sensiblemente menor para los que proceden del centro religioso (3,9 % vs 8,8 % y 7 %). Destaca, asimismo, que los alumnos procedentes del centro religioso en la EGB, a pesar de aprobar algo más en junio, aprueban sensiblemente más en septiembre, sobre todo con respecto a los que proceden de centros estatales (24,4 % vs 16,9 %).

c) En los centros laicos de BUP se observa que los que menos repiten son los que cursaron la EGB en el mismo tipo de centro laico (3,7 % vs 6,5 % de los que proceden de los estatales y 18,4 % de los que proceden de los religiosos). Los porcentajes de aprobados en junio son 58 % para los que proceden del mismo centro y de los estatales y 42,2 % para los que proceden de los religiosos.

d) Todos estos datos confirman que el cambio de centro condiciona las calificaciones escolares y que los centros religiosos de BUP juegan un papel selector, en el doble sentido de recoger alumnos con buen historial académico procedentes de los otros sectores y en el de enviar a buena parte de sus alumnos con peor historial académico hacia los otros sectores, sobre todo hacia el sector no-estatal laico.

e) Se plantea como posible campo de investigación la influencia que los diversos códigos y normas de comportamiento de los distintos tipos de centros ejercen sobre sus alumnos y sus rendimientos. A partir de datos observados se podría plantear como hipótesis que la adecuación de los alumnos a un determinado centro o tipo de centro dificulta no solamente la adecuación a otro tipo de centro, sino también la obtención de resultados académicos positivos.

3.2.2. EL RENDIMIENTO POR CURSOS

Estudiando el historial académico de los alumnos de los distintos cursos de BUP dentro de los distintos tipos de centros, podremos profundizar en el proceso de selección que se va produciendo a medida que se avanza en el nivel. La Tabla 17 nos recoge los datos totales por cursos.

Dicha tabla nos muestra las proporciones de la selección que se va produciendo a lo largo del BUP y los momentos en los que se acentúa.

Teniendo en cuenta los datos de nuestro trabajo y el crecimiento del alumnado de BUP en los últimos años, ya hemos señalado que estimamos que el 20 % (quizás algo más) de los alumnos que comienzan primero, abandonan sin llegar a COU. Los abandonos entre los alumnos que repitieron algún curso de EGB se producen fundamentalmente antes de superar

CURSO ACTUAL

	1.º	2.º	3.º	COU	Total
Repitieron en EGB	10,1	6,6	5,8	4,4	7
Repitieron en BUP	7,4	15	16,4	17,3	13,5
Repitieron en EGB y BUP	1,3	2,4	2	1,6	1,8
No han repetido	79,1	73,8	73,3	73,2	74,8
N.C.	2,1	2,2	2,5	3,5	2,9

Tabla 17: *Incidencias académicas por curso.*

1.º de BUP. Posteriormente, este tipo de alumnos sigue abandonando en cada curso, pero en porcentajes pequeños.

El porcentaje de no repetidores se mantiene prácticamente constante a partir de segundo. Asimismo, el porcentaje de alumnos que han repetido BUP crece poco a partir de 2.º curso; es en el primer y segundo cursos donde se centran gran parte de estas incidencias.

Estas tendencias generales se mantienen dentro de los tres tipos de centros, pero con algunas peculiaridades que conviene destacar. Así, por ejemplo:

a) En los Institutos, en los que se produce un mayor abandono o traslado de repetidores de EGB, se acentúa la repetición en BUP, sobre todo en 1.º y 2.º cursos.

b) En los Colegios religiosos, con un abandono de repetidores de EGB similar a los Institutos, se produce un porcentaje de repeticiones en BUP mucho menor y con un salto menos brusco entre 1.º y 2.º cursos. Por otra parte, al contrario que en los otros tipos de centros, el porcentaje de no repetidores en 1.º es poco mayor que el de los restantes cursos.

c) En los centros laicos hay más repetidores de EGB que en los otros tipos de centros en todos los cursos, aunque vayan disminuyendo con el paso de los cursos. Los no repetidores, en un porcentaje algo menor que en los otros centros, se mantienen en todos los cursos en porcentaje constante a partir de 2.º curso.

d) En síntesis, habría que decir que las cosas suceden de manera parecida entre los distintos cursos en los distintos tipos de centros, con las variaciones que provienen de que en los Institutos se acentúa la repetición en BUP, en los Colegios religiosos existe un mayor porcentaje que no ha repetido nunca y en los colegios laicos son superiores los porcentajes de repetidores de EGB e inferiores los de no repetidores.

Estos datos deben ser modulados por la incidencia de traslados entre centros.

Si nos fijamos ahora en los resultados del último curso, vemos que se confirman las tendencias que hemos apuntado para el historial académico,

tanto para el conjunto de todos los centros como para cada tipo, sin embargo, se detecta que 2.º curso de BUP es un punto de inflexión importante, es el curso en el que menos aptos en junio, más repeticiones y más abandonos o traslados se producen. En los centros laicos aumenta la matrícula a partir de 2.º curso, seguramente por traslados de otros centros.

En los centros estatales y laicos los porcentajes de aptos en todas las asignaturas en junio están alrededor del 45 % en todos los cursos, mientras que en los centros religiosos este porcentaje es superior (alrededor del 55 %). En los centros no-estatales, sobre todo en los religiosos, se produce un porcentaje mucho más alto de aprobados en septiembre que en los centros estatales. En estos últimos es superior el porcentaje de alumnos con asignaturas pendientes de un curso a otro.

Los porcentajes globales para todos los encuestados en cuanto a rendimientos en el último año, que pueden servir de referencia para las matizaciones según tipos de centro que acabamos de explicar, son los siguientes:

CURSO ACTUAL

<i>Curso anterior</i>	1.º	2.º	3.º	COU	Total
Aprobado todo en junio	71,2	49,5	47,3	51,3	55,5
Aprobado todo en septiembre	17,8	15,6	17,5	20,7	17,7
Asignaturas pendientes del curso anterior	—	21	24,4	18,1	15,1
Repíte	9	12	8,6	7	9,3
N.C.	2	1,9	2,2	2,9	2,4

Tabla 18: *Resultados del curso anterior.*

3.2.3. RÉGIMEN DE ESTUDIOS Y EDAD

El 6,9 % de los alumnos de BUP encuestados realiza sus estudios en régimen nocturno, en algunos de los centros estatales. (Los estudios nocturnos no se dan en los centros no-estatales). Este grupo de alumnos tiene unas características especiales en edad, condición de trabajadores en muchos casos, etc., pero además se diferencian en historial académico, tal como muestra la Tabla 19.

Régimen de estudios

<i>Incidencias</i>	<i>Diurno</i>	<i>Nocturno</i>
Han repetido en EGB	7	6,5
Han repetido en BUP	11,6	40
Han repetido en EGB y BUP	1,5	5,4
No han repetido	77,2	43,1
N.C.	2,7	5

Tabla 19: *Incidencias académicas según régimen de estudios.*

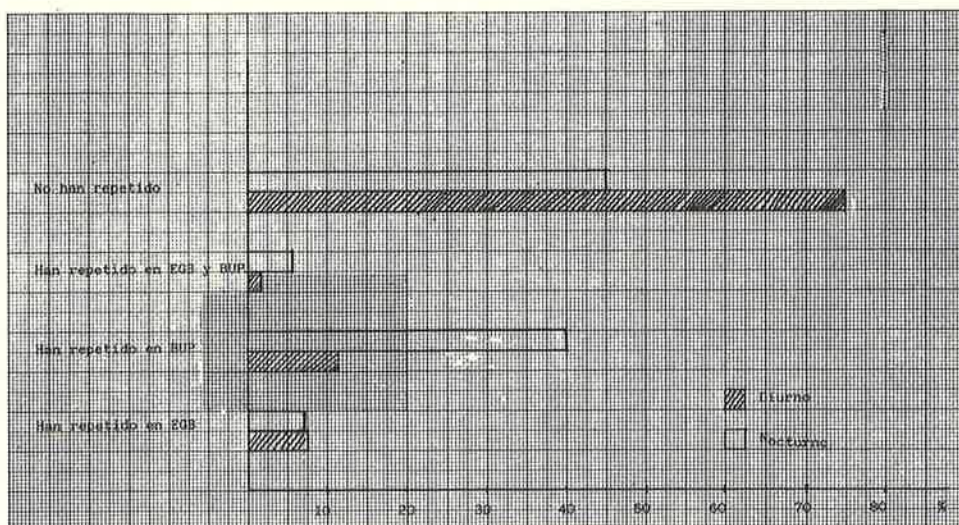


Fig. 4. Incidencias académicas en estudios diurnos y nocturnos en BUP-COU.

Vemos que la incidencia de repetidores en los nocturnos es muchísimo mayor que en los estudios diurnos, tanto así que si aisláramos a los estudiantes nocturnos de los centros estatales, de los que son aproximadamente el 13 %, en estos centros descendería la incidencia de repetidores casi hasta los niveles apuntados para los colegios religiosos.

Estos datos que acabamos de señalar, a la vista asimismo de los resultados que obtienen los alumnos entre dieciocho y veintiún años, nos hacen pensar que el Bachillerato nocturno no es tanto un servicio para estudiantes que trabajan durante el día como un escalón final para muchos alumnos repetidores.

La edad de los alumnos encuestados se ajusta como era de esperar al rango correspondiente al BUP: dieciocho años o menos el 87 %, y solamente el 3 % con veinte o más años.

La relación entre edad y repeticiones es evidente cuando nos salimos del rango normal. Así, por ejemplo, si entre los alumnos de dieciocho años (antes de marzo) el 44,7 % han repetido curso en BUP, entre los de diecinueve años el porcentaje de repeticiones aumenta al 71 %. Esta situación es similar en todos los tipos de centros.

En los alumnos de veinte o más años sí que se observan diferencias entre los centros estatales y no-estatales. En los primeros, el porcentaje de repetidores en BUP es de 56 %, mientras que en los no-estatales este porcentaje supera el 90 %. Aquí tiene influencia el nocturno, que hace que en los Institutos existen buenos alumnos mayores de edad, mientras que en los no-estatales no es normal esta circunstancia.

3.2.4. CHICAS Y CHICOS

El historial académico de chicas y chicos es muy parecido; las chicas repiten un poco más que los chicos en EGB (9,5 % vs 8,1 %), pero menos en BUP (14,6 % vs 16,3 %).

En los Institutos, a pesar de la mayoría de alumnado femenino y el alto porcentaje de repeticiones de curso, se mantiene la tendencia general de un porcentaje mayor de chicas que han repetido en EGB, pero con un porcentaje de repeticiones en BUP sensiblemente mayor entre los varones (23,5 % vs 18 %).

En los Colegios religiosos el porcentaje de chicos repetidores en EGB es algo menor que el de chicas, y se mantiene este hecho en BUP. En los Colegios laicos ocurre al revés que en los religiosos, los varones ofrecen mayores porcentajes de repetición tanto en EGB como en BUP.

En cuanto al último curso, las alumnas aprobaron todo en junio en mayor porcentaje que los alumnos en todos los tipos de centros, incluso en los Colegios religiosos. Sin embargo, en éstos la diferencia es pequeña. En los Institutos; y sobre todo en los Colegios laicos, la diferencia a favor de las chicas es notable (hasta 15 % más de aptos en junio).

En septiembre, especialmente en los centros no-estatales, los porcentajes de aptos entre los chicos son más altos que entre las chicas.

Aunque el panorama entre chicos y chicas no es muy diferente, sí parece observarse una recuperación paulatina de las chicas desde la EGB, llegando a presentar, en promedio, menos incidencias académicas negativas que los chicos a lo largo del BUP.

3.2.5. ESTUDIOS DE LOS PADRES

El nivel de estudios del padre tiene una relación muy evidente con determinados aspectos que rodean los estudios de los hijos, tipos de centro, repeticiones, etc. Así, por ejemplo, según el tipo de centro, los porcentajes de titulación del padre varían considerablemente, tal como indica la Tabla 20.

ESTUDIOS DEL PADRE

<i>Centros</i>	<i>Titulado superior</i>	<i>Titulado medio</i>	<i>Bachiller superior</i>	<i>Bachiller elemental</i>	<i>Primaria</i>	<i>Sin terminar primaria</i>	<i>N.C.</i>	<i>Total sobre muestra</i>
Estatales	5,1	8,9	6,5	15,1	44,1	14,1	6,2	49,1
Religiosos	21,5	15,6	10,3	16,3	23,1	5,9	6,3	38,5
Laicos	25,1	16,6	10,2	13,4	19,4	5,4	9,9	12,4
Total	13,9	12,8	8,4	15,3	32,9	9,9	6,8	

Tabla 20: *Porcentajes de titulaciones paternas según tipos de centro.*

Los centros estatales tienen un alumnado cuyos padres poseen unas titulaciones académicas sensiblemente más bajas que las de los alumnos de centros religiosos y laicos. Mientras que en estos últimos, cerca del 40 % de los alumnos tienen padres con titulaciones académicas por encima del Bachillerato Superior, y menos del 30 % se quedaron en los estudios primarios, en los centros estatales menos del 15 % tienen padres con titulaciones por encima del Bachillerato Superior y casi el 60 % los tienen con estudios primarios.

Vemos que de cada cien alumnos cuarenta y nueve van a centros estatales, treinta y nueve a religiosos y doce a laicos, lo que equivale a decir que de cada dos alumnos uno va a centros estatales y otro a no-estatales. Sin embargo, de los más de dos mil quinientos alumnos con padre con titulación superior, solamente el 18,1 % estudia en un centro estatal. De cada cinco alumnos con padre con titulación superior, cuatro estudian en centros no-estatales.

La situación es totalmente opuesta en el otro extremo de las titulaciones paternas. Siete de cada diez alumnos con padre con estudios primarios o sin terminarlos, estudian en un centro estatal.

Es incuestionable que existe una acusada relación entre los estudios de los padres y el tipo de centros a los que envían a sus hijos, seguramente como consecuencia de múltiples y variadas razones, algunas de índole histórico y de tradición familiar y otras de índole económico y social.

Si nos fijamos en el historial académico de los alumnos según los estudios de sus padres, obtenemos un panorama global bastante parecido para todos los grupos, puesto que se ha producido una selección al acceder al BUP. Así, por ejemplo, aunque las diferencias están por debajo del 3 %, el menor porcentaje de repetidores de EGB corresponde al grupo de alumnos cuyos padres no pasaron de estudios primarios. Esto significa que los alumnos de este grupo social que van a BUP tienen muy en cuenta el expediente de EGB, porque si éste no es bueno se marchan a FP.

En BUP, sin embargo, aunque las diferencias más altas están alrededor del 4 %, son los alumnos cuyos padres tienen titulaciones más altas los que repiten curso en menor porcentaje.

A pesar de estas ligeras diferencias para el conjunto de los encuestados, según los tipos de centros aparecen unos matices moduladores que conviene destacar:

a) En los centros estatales tienen algo mejor historial académico (menos repeticiones) tanto en EGB como en BUP los alumnos con padre con menor nivel de estudios. Mientras que entre los alumnos con padres sin terminar los estudios primarios, el porcentaje de repetidores en BUP es del 18,8 %; entre los hijos de titulados superiores este porcentaje es del 24,4 %. Estas mismas tendencias se dan en los centros laicos.

b) En los centros religiosos la tendencia es inversa a los estatales; cuanto más elevado es el nivel de estudios del padre, mejor es el historial aca-

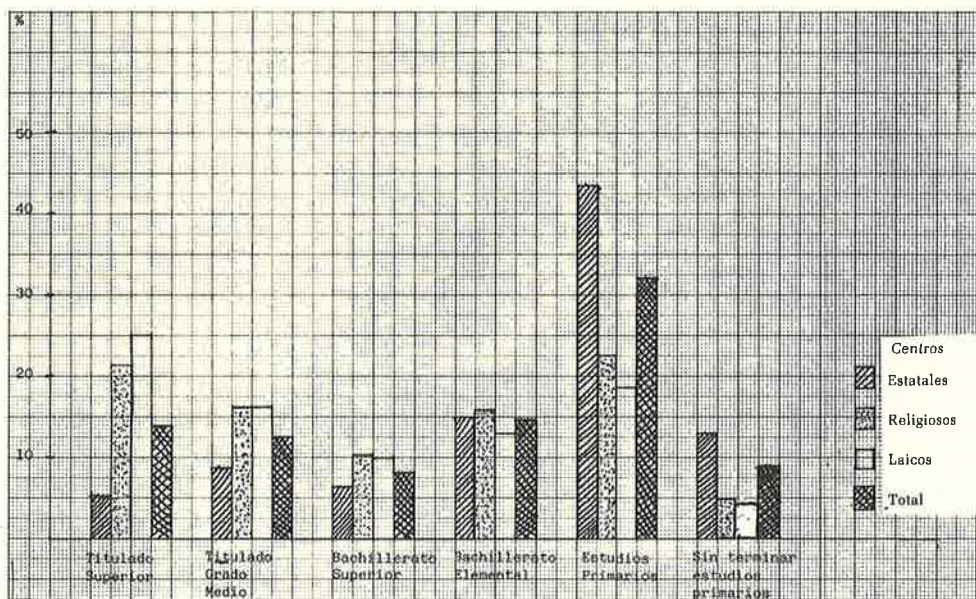


Fig. 5. Estudios de los padres de los alumnos de BUP-COU según tipo de centro.

démico del hijo. Concretamente, en BUP repiten el 6,1 % de los hijos de titulados universitarios y el 10,3 % de los hijos de padres sin terminar estudios primarios.

c) Un dato que conviene destacar es el de que globalmente son los hijos de los bachilleres superiores los que ofrecen un porcentaje mayor de repetidores, y además esta tendencia existe en todos los centros, aunque en los religiosos repitan un poco más los hijos de personas sin los estudios primarios concluidos. La explicación de este hecho puede estar en que en los bachilleres superiores existe en menor escala que en los titulados superiores la influencia favorecedora del ambiente académico familiar, y, por otra parte, no existe tanta incidencia de la selección del acceso al BUP como en las familias con menor nivel de estudios del padre.

En cuanto a los resultados del último curso, en junio superan todas las asignaturas porcentajes de alumnos similares para todos los niveles de estudios del padre (entre 53,1 % para los hijos de bachilleres superiores y 58,2 % para los hijos de titulados superiores). Sin embargo, el porcentaje de aprobados en septiembre aumenta con el nivel de estudios de los padres, mientras que las asignaturas pendientes (17,5 %) y repeticiones de curso (10,9 %) aumentan para los hijos de padres sin terminar los estudios primarios y para los hijos de titulados superiores (11,3 % y 7,7 % en este último caso).

Según los tipos de centros, las tendencias que acabamos de apuntar para los resultados del último curso se mantienen claramente en los centros religiosos y con algunas matizaciones en los centros estatales. Sin em-

bargo, en los centros laicos, los hijos de titulados superiores suspenden más en junio y repiten más cursos que los hijos de los que no han terminado estudios primarios.

Las relaciones de los distintos aspectos del historial, resultados académicos, elección de centros, etc., con los estudios maternos, no hacen sino reforzar lo encontrado para los estudios paternos. En general, los estudios del padre y la madre guardan cierta relación y es el nivel académico familiar un factor que influye claramente en los estudios de los hijos, en sus circunstancias y en la elección de ambiente escolar entre las opciones que le ofrecen los distintos tipos de centros.

3.2.6. PROFESIÓN DE LOS PADRES

Por cuestiones de espacio y de interés no podemos reproducir los porcentajes de incidencias para los distintos grupos de profesiones de los padres de los alumnos. Nos limitaremos a resaltar los resultados más relevantes que, lógicamente, refuerzan y complementan los obtenidos con los niveles de estudio.

Los hijos de obreros, con el 6,4 %, y los de profesores, con el 6,8 %, son los alumnos que llegan al BUP con menores porcentajes de repeticiones en EGB. En BUP, sin embargo, son los hijos de profesores (11,7 %) y de licenciados (12,6 %) los que menos repiten.

Los que más repiten son el grupo que hemos denominado como huérfanos (padre fallacido o desconocido), que lo hacen en el 12 % de los casos en EGB y en el 23 % en BUP. Les siguen los hijos de jubilados, con un 11,4 % de repeticiones en EGB y el 20 % en BUP.

Los hijos de representantes, empresarios y militares están también entre quienes tienen mayor porcentajes de repetidores.

Entre los distintos tipos de centros se observan algunas diferencias en distribuciones de profesiones y resultados. Así, por ejemplo, en los centros estatales el 42,8 % son hijos de obreros, mientras que en los religiosos lo son el 18 % y en los laicos el 15,7 %. Los hijos de agricultores son el 7,6 % en los Institutos, el 4,8 % en los Colegios religiosos, y el 4 % en los Colegios laicos. Igualmente, los Institutos tienen mayor porcentaje de hijos de jubilados (3,5 %) que los Colegios no-estatales (0,8 %).

Por el contrario, los hijos de empresarios (todo tipo de empresa) constituyen el 30 % en los centros no-estatales y solamente el 13 % en los estatales. Los hijos de profesionales libres son el 7 % del alumnado de los Colegios y el 3 % del de los Institutos.

En cuanto al historial académico, vemos que los hijos de agricultores son el grupo con mejor historial académico en los Institutos y con peor en los religiosos y laicos (en este último caso detrás de los hijos de jubilados). Por el contrario, los hijos de representantes y empresarios están entre

quienes más repiten en los Institutos y entre quienes menos repiten en los Colegios religiosos.

Respecto a los resultados del último curso, se observan algunos datos de cierto interés. Los hijos de agricultores y obreros ofrecen, junto a los hijos de profesores y profesionales libre, los mejores porcentajes de aptos en junio, sin embargo, los hijos de agricultores y obreros son también los grupos que menos recuperan en septiembre y que más pasan con asignaturas colgadas al curso siguiente. Por el contrario, los hijos de profesores, empresarios, etc., ofrecen altos porcentajes de recuperación en septiembre.

Estos resultados nos evidencian que determinados niveles sociales proyectan al BUP alumnos muy elegidos, pero que carecen de recursos (no solamente económicos) para proporcionar al hijo un ambiente de recuperación para sus dificultades académicas, en la medida que los poseen otros sectores en los que no se ha producido una selección académica tan rigurosa.

En la gráfica que se adjunta (Fig. 6) ofrecemos una comparación entre los hijos de agricultores y empresarios y entre los hijos de titulados superiores y de los que no han terminado estudios primarios, en cuanto a repeticiones de curso en los centros estatales y religiosos. Es un ejemplo claro de la interacción entre niveles profesionales y académicos de los padres y tipo de centro de estudios.

Tomamos como referencia la proporción de repeticiones de cada tipo de centro en EGB y BUP y la convertimos en 100 (téngase en cuenta que

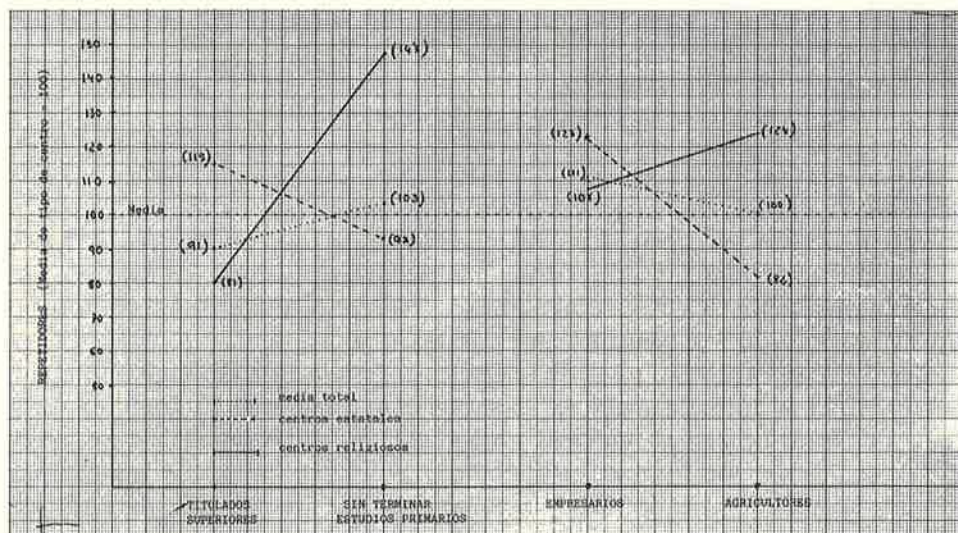


Fig. 6. Número relativo de repetidores sobre media 100, según tipos de estudio y nivel profesional paterno (BUP-COU).

en los centros estatales hay más incidencia de repeticiones), y estimamos después el valor que correspondería a cada grupo estudiado para el conjunto de repetidores en EGB y BUP. El valor es, por tanto, relativo a la medida de repetidores por tipo de centro, que localizamos en el valor 100.

En la gráfica anterior se observa una clara interacción entre el tipo de centro y los niveles académicos y profesionales paternos en cuanto al porcentaje de alumnos de BUP que han repetido curso alguna vez. La interacción entre empresarios y agricultores con el tipo de centro es más moderada que en el caso de nivel de estudios, seguramente debido a que dentro de los empresarios y de los agricultores puede existir una gran variedad de niveles de estudios. Sin embargo, no hay duda de que nivel académico y profesión paterna responden a esquemas de interacción similar.

Lo que resulta arriesgado es intentar establecer que esta situación es simple y llanamente consecuencia de diferentes factores sociológicos y educativos que afectan a la selección y elección de centros en el BUP, o que la verdadera causa es que los distintos tipos de centros tienen unas características que hacen que los alumnos respondan de una u otra manera según los niveles académico-profesionales familiares. Seguramente, los orígenes y las consecuencias de esta situación son diversos y complejos, y lo que ocurre es que los centros actúan como un elemento más de asentamiento de situaciones sociales previas.

3.2.7. OTRAS CARACTERÍSTICAS FAMILIARES

El lugar de residencia familiar, habitación propia y las circunstancias de los hermanos, son otros aspectos familiares sobre los que se ha recogido información y relacionado con los aspectos académicos.

Entre los alumnos encuestados, el 12,4 % tienen sus padres residiendo fuera de Zaragoza. En los centros estatales éste es el caso del 14,3 % de los alumnos, mientras que en los centros no-estatales lo es del 11 %.

En ninguno de los análisis realizados hemos encontrado relación entre los resultados académicos y el lugar de residencia paterna, bien en Zaragoza (entre distritos), bien fuera de Zaragoza, para el total de alumnos. Solamente hemos encontrado una ligera tendencia a que los alumnos de fuera de Zaragoza en centros estatales y laicos obtienen mejores resultados que el resto, mientras que ocurre lo contrario en los Colegios religiosos.

Tal como nos indica la Tabla 21, los alumnos de BUP que disponen de habitación propia no presentan un historial de repeticiones de curso mejor que los que no disponen de ella, más bien sucede lo contrario.

Esta tendencia se repite de manera idéntica en los centros estatales y religiosos, contradiciendo una creencia más o menos extendida de que la relación es al revés. Por nuestra parte entendemos que la significación de esta circunstancia familiar —habitación propia o no— es de relativa impor-

	<i>Disponen de habitación propia</i>	<i>No disponen de habitación propia</i>
Repitieron en EGB	7,2	6,8
Repitieron en BUP	14,8	10,9
Repitieron en EGB y BUP	1,9	1,6

Tabla 21: *Repetición de curso en relación con la disposición de habitación propia.*

tancia dentro de las variables que afectan a los resultados académicos, sobre todo tras un proceso de selección para acceder al BUP y cuando no tenemos seguridad del uso real de esa habitación propia como lugar de estudio.

El historial académico en relación con el número de hermanos ofrece una serie de resultados de los que resulta difícil extraer tendencias claras. Posiblemente, dentro del contexto complejo y de múltiples interacciones que estamos tratando, el número de hermanos en BUP tenga una relación ligera con el número de repeticiones de curso. En este tema los resultados más significativos son los siguientes:

a) El porcentaje de repetidores en EGB aumenta ligeramente con el número de hermanos, pero permanece prácticamente constante a partir de cuatro hermanos. Con algunas oscilaciones se mantiene esta tendencia para los distintos tipos de centros.

b) En BUP se produce una situación similar, pero con el punto singular de los hijos únicos que repiten en un porcentaje muy elevado, solamente superado por los de seis o más hermanos. Esta situación, con algunos matices diferenciadores, se vuelve a repetir en todos los tipos de centros.

Los hijos primogénitos son los que presentan menos repeticiones de curso globalmente y en todos los tipos de centros, a cierta distancia del resto si nos limitamos a las repeticiones en BUP. Los hijos últimos y los intermedios ofrecen unos historiales algo peores y muy parecidos entre sí, con pequeñas diferencias a favor de unos u otros según los centros. Como ya hemos visto, los hijos únicos ofrecen un porcentaje muy bajo de repeticiones en EGB, casi como los primogénitos, y muy elevado en BUP, más alto que los primogénitos, intermedios y últimos.

El análisis de los resultados del último curso no añade nada nuevo ni modifica estas tendencias que acabamos de exponer.

El alto porcentaje de fracaso en BUP entre los hijos únicos puede estar motivado por una selección de tipo de estudios con criterios diferentes que en otros estratos. Los hijos únicos estudian BUP en un porcentaje mucho mayor que el que le correspondería en un reparto proporcional a los porcentajes de BUP y FP de la población. Esto no ocurre con los otros estratos (primogénitos, intermedios, etc.).

Como dato complementario hay que señalar que los hijos únicos y primogénitos asisten en mayor porcentaje a los centros no-estatales, mientras que los intermedios y últimos lo hacen a los estatales.

Cuando nos fijamos en los rendimientos académicos en función de los estudios de los hermanos mayores, nos encontramos con unos resultados que reflejan en parte lo apuntado hasta ahora; los que no tienen hermanos mayores por ejemplo (primogénito y único) son, como habíamos visto, los que menos repitieron en EGB, pero no en BUP, por el alto porcentaje de repetidores entre los hijos únicos. Los que tienen hermanos mayores solamente en BUP o en FP (lo que implica cercanía en edad) son los que siguen en cuanto a menor número de repeticiones en EGB y son además los dos colectivos que menos repiten en BUP. En los centros estatales los alumnos que tienen hermanos mayores solamente en FP se destacan de forma algo más acentuada por el bajo porcentaje de repeticiones.

Los grupos de alumnos con hermanos mayores que sólo estudiaron EGB, o en varios niveles (lo que implica más de dos hermanos), son los que peor historial académico presentan.

Los resultados del último año no hacen sino reforzar las tendencias que acabamos de señalar y que en conjunto indican que, la influencia de los hermanos en el rendimiento de los alumnos en BUP parece estar confundida con un buen número de otras variables de índole social y académico; la selección desigual con otros sectores de hijos únicos para el BUP, las relaciones diversas entre número de hijos y nivel socio-familiar, la selección de buenos expedientes de EGB entre los niveles socio-económicos menos altos, las características diferenciantes en los centros, etc., son factores confundidos en el análisis.

3.2.8. ASIGNATURA MAS UTIL

Relacionando los porcentajes de repeticiones con la elección de asignaturas más útiles para la vida, nos encontramos que los que eligen la Física y Química son los que menos han repetido en EGB (4,3 % frente al 7 % de media). En segundo lugar están los que eligen la Filosofía.

Los que menos repiten en BUP son los que eligen como más útil a las Matemáticas (10,7 %) y Ciencias Naturales (11 %) y los que más repiten,

con 23 % y 21,3 % respectivamente, son los que afirman que ninguna asignatura es útil y los que dicen que todas las asignaturas son útiles. (La media de repeticiones en BUP es 13,3 %).

3.2.9. PERSONAJES ADMIRADOS

La búsqueda de relaciones entre la admiración de personajes, el historial académico y los resultados del curso anterior es difícil por la dispersión de personajes existentes y la gran cantidad de otros factores que pueden condicionar los porcentajes.

En EGB las diferencias son escasas y los porcentajes de repetición se centran alrededor de la media (7 %). Los que más repitieron en EGB son los que eligen personajes de música moderna (9,5 %) y los que eligen políticos de derecha radical (9,2 %). Los que menos repitieron en EGB son los que eligen a científicos (4,7 %).

Los porcentajes de repetición en BUP muestran algo más de dispersión, destacando por sus valores altos los que eligen a políticos de derecha radical (20,4 %) y a familiares (20,2 %). En general, los porcentajes de repetidores son algo superiores en los colectivos de alumnos que parecen indicar un mayor nivel de compromiso político-partidista en su elección, y los porcentajes son algo menores entre los que eligen personajes al margen de tal tipo de compromiso.

Los resultados del último año tampoco muestran unas tendencias de fácil interpretación y, a lo sumo, confirman las que antes se habían apuntado con relación al historial en BUP. En cualquier caso, no pensamos que sea posible sacar unas conclusiones claras, porque, repetimos, la dispersión es muy alta y la significación de ciertos porcentajes puede ser muy relativa.

3.2.10. DESEO DE PROFESIÓN FUTURA

En nuestro trabajo se muestra de manera clara la conexión existente entre el deseo profesional (pensamos que expectativa profesional) y el rendimiento académico. Esta relación es conocida entre los estudiosos e investigadores de la educación y nuestro estudio no hace sino confirmarla.

Remitiéndonos a categorías similares a las que aparecen en la Tabla 11 y a los porcentajes de alumnos que se recogen en su primera columna (la relativa al BUP), la Tabla 22 nos ofrece el historial y los resultados académicos del último año.

En esta, como en otras muchas relaciones empíricas, siempre nos queda la duda de cuál de las variedades condiciona más a la otra. Aquí, por ejemplo, puede suceder que los buenos o malos resultados académicos con-

<i>Deseo profesional</i>	HISTORIAL				ÚLTIMO CURSO			
	<i>Han repetido en EGB</i>	<i>Han repetido en BUP</i>	<i>Han repetido en EGB y BUP</i>	<i>Aprobaron todo en junio</i>	<i>Aprobaron todo en septiembre</i>	<i>Llevaron asignaturas pendientes</i>	<i>Repletan curso</i>	
Artesano-Artista	10,1	16,8	2,3	48,1	20,3	19,5	11,4	
Administrativo, Comercio	9,5	15	3,4	47,8	20,9	21,7	8,9	
Asistencial	9,1	18,4	2,9	49,7	18,4	18,3	12,8	
Delineación, Ingeniería Técnica	9,9	18,6	4,3	45,8	22,6	15,2	16,4	
Electrónica, Informática	6,8	13,5	0,3	55,4	20,9	12,8	10,1	
Militar	8,1	16,9	2,3	47,7	22,4	15,8	13,7	
Otras manualidades	13,1	27,3	1	38,4	22,2	16,2	23,2	
Medicina	5,1	9,3	0,9	66,8	15,9	10,5	6,6	
Profesor	6,3	10,9	1,8	61,9	15,6	15,4	6,9	
Mecánica, Electricidad	10,5	19,3	5,3	28,1	33,3	21,1	15,8	
Deporte	6,9	18,5	2,9	38,7	27,2	19,7	14,5	
Universitario Letras	6,7	12,2	1,2	58,7	17,1	16,4	7,3	
Universitario Ciencias, Tecnología	5	9,3	0,9	65,9	15,9	11	6,6	
Varios	7,5	15,2	2,2	51,5	21,4	15,4	11,1	
Media Total	7	13,5	1,8	55,5	17,7	15,1	9,3	

Tabla 22: *Porcentajes de repetidores y resultados del último curso según los distintos deseos profesionales.*

dicionen a los deseos profesionales o que éstos condicionen a aquellos. Lo más probable es que ambas cosas sucedan al unísono.

Teniendo presente que estamos tratando con alumnos de BUP, en buena medida orientados a la continuación de estudios en la Universidad, lo que modula el significado de algunos deseos profesionales en este colectivo, vemos que existen unas tendencias de relación fáciles de detectar, entre las que destacan:

a) Los alumnos que desean cursar carreras de Ciencias, Medicina y Tecnología son los que presentan unos porcentajes menores de repeticiones en su historial académico y son los que mejores resultados obtuvieron el último curso.

b) A no mucha distancia de los colectivos anteriores se sitúan los que desean ser profesores (aquí se encuentran los maestros y los que señalan expresamente su deseo de ser profesor) y los que desean cursar carreras de Letras. Estos colectivos juntos con los del apartado a) muestran un historial mejor que la media. Muy cercano a la media está el historial de los que señalan su deseo profesional en la Informática o en la Electrónica.

c) Todos los demás colectivos de alumnos según sus deseos profesionales, desde militares hasta trabajadores manuales, pasando por delineantes, deportistas, etc., ofrecen unos resultados e historiales peores que la media.

d) En síntesis, se observa una relación clara en BUP entre los mejores historiales y resultados académicos y las expectativas profesionales en el mundo académico, de manera más acentuada en el relacionado con la ciencia, la medicina y la tecnología. Las expectativas de trabajos manuales se dan más abundantemente entre alumnos con peores resultados e historiales académicos.

3.3. Las relaciones con el rendimiento en FP

No hay duda de que la FP, y el BUP, a pesar de integrarse en el mismo bloque organizativo, esto es, las Enseñanzas Medias, y dirigirse a estudiantes en los idénticos rangos de edades, tienen muy pocos puntos en común en cuanto a características y significado social. Esta y otras circunstancias nos obligan a llevar a cabo el análisis de FP y BUP por separado, aunque procuremos seguir un esquema de análisis muy similar.

3.3.1. DIFERENCIAS POR CENTRO

En FP el porcentaje de alumnos que repitieron algún curso en EGB es mucho mayor que el que se da en BUP (7 % vs 27,2 %) (véase Tabla 15), sin embargo, la repetición de curso en FP es muy poco frecuente, tal como aparecen en la Tabla 23.

ESTUDIAN FP EN

<i>Incidencias</i>	<i>Centro estatal</i>	<i>Centro religioso</i>	<i>Centro laico</i>	<i>Total</i>
Repitieron curso en EGB	22,1	26,2	35,4	27,2
Repitieron curso en BUP	1,4	1	2,9	1,6
Han repetido curso en FP	5,4	3,1	2	3,6
No han repetido nunca	65,1	67,5	54	63,2
N.C.	6	2,2	5,7	4,4
Total sobre encuestados	34,58	39,66	25,76	

Tabla 23: *Porcentaje de repetición de curso de los alumnos de FP en los distintos tipos de centros.*

Destaca, repetimos, el alto porcentaje de repeticiones en EGB, sobre todo en los centros laicos en los que más de un alumno de cada tres repitió algún curso durante la EGB. Existe una transferencia moderada de repetidores de BUP a FP (al revés es prácticamente nula) y el porcentaje de repeticiones en FP es muy bajo, sensiblemente más bajo que en BUP, siendo, al igual que en BUP, más frecuentes en los centros estatales. El alto porcentaje de abandonos debe ser una de las causas del bajo porcentaje de repeticiones en FP.

Si nos fijamos en los centros de procedencia de la EGB, observamos que el 48 % ha cursado toda la EGB en colegios nacionales, mientras que en BUP éste era el caso del 26,7 %. La EGB estatal proporciona un mayor porcentaje de sus alumnos a la FP que la EGB no-estatal. Ahora bien, dentro de los alumnos que cursaron la EGB en un solo tipo de centro, los de centros estatales repitieron menos en EGB (23,5 %) que los que proceden de centros religiosos (32,3 %) y algo más que los que proceden de laicos (22,8 %). De nuevo, los que más repitieron en EGB son los que cambiaron entre dos o más tipos de centros.

En la propia FP, donde existen pocas repeticiones de curso, las diferencias entre los que proceden de uno u otro tipo de centro son muy pequeñas, aunque destaca que el mayor porcentaje de alumnos que no han repetido curso nunca se da entre los que proceden de la EGB estatal.

Un dato que parece importante destacar es el de la gran transferencia de alumnos de la EGB estatal a la FP no-estatal, al contrario de lo que sucedía en el BUP. Mientras que solamente el 14,7 % de los alumnos que cursan toda la EGB en centros estatales y pasan a BUP, lo hacen a centros no-estatales, entre los alumnos de EGB estatal que acceden a la FP, el 58,1 % lo hacen a centros no-estatales. Entendemos que las razones no pueden ser otras que las de la ausencia de puestos estatales de FP, puesto que por condicionamientos socio-económicos del problema habría que pen-

sar en que esa transferencia no se produjera o fuera tan baja al menos como en el caso de BUP. Si este fuera el caso, Zaragoza capital necesitaría cerca de 2.000 plazas más de FP estatal.

Si nos limitamos a los resultados en el último curso, vemos que aprobaron todo en junio el 42,7 %, en septiembre el 21,8 %, llevan asignaturas pendientes del curso anterior el 27,9 % y repiten el 3,3 %. Estos porcentajes reflejan una situación algo más negativa que en BUP (véase Tabla 16).

Según el tipo de centro de FP no se aprecian diferencias en los resultados de este último año, pero sí que se observa una tendencia hacia peores resultados entre los que cursaron la EGB en centros religiosos. Las características más acusadas de fracaso escolar que pudieran darse en este colectivo, el hecho de que en FP casi todos los alumnos cambian de centro, y que los centros religiosos de FP tienen unas características socio-académicas bastante lejanas a sus homólogos de EGB y BUP, podrían ser causa del resultado anterior.

3.3.2. EL RENDIMIENTO POR CURSOS

Anteriormente (véase apartado 2.12.2) hemos hecho referencia al elevado porcentaje de abandonos que se producen en FP, sobre todo en los primeros cursos, con los que los porcentajes de rendimiento dentro de cada curso mejoran sensiblemente con el paso de los cursos.

	FP I		FP II		
	1.º	2.º	1.º	2.º	3.º
Repetieron curso en EGB	34,7	28	18,1	13,7	12,1
Repetieron curso en BUP	2	1,4	1	1,7	1,5
Han repetido curso en FP	2,6	2,2	5,9	7,2	6,7
No han repetido	56,8	64,4	71,5	71,0	73,2
N.C.	3,9	4	3,5	6,4	6,5
Total de la población de encuestados	43,8	26,5	13,9	8,1	7,5

Tabla 24: *Repeticiones por curso.*

La Tabla 24 nos muestra claramente que el abandono en FP afecta de una manera especial a los que repitieron curso en EGB, de forma que en 3.º de FP II los alumnos presentan un historial académico (tal como lo hemos definido) parecido al de los alumnos de cualquier curso de BUP. En otras palabras, la FP termina haciendo la selección que no se da para acceder a ella.

La evolución por tipos de centro es algo diferente, entre otras cosas porque la FP II apenas sí se imparte en centros laicos, mientras que en los centros estatales tienen 2.º grado.

A diferencia del estatal, en el sector no-estatal se produce un fuerte descenso de matrícula entre 1.º y 2.º de FP II, pero nuestros datos no parecen sugerir una razón clara para ello.

La impresión más general es que los centros estatales tienden a ser, en conjunto, más selectivos que los no-estatales, pero se mantiene en todos los tipos de centros el hecho de que el mayor porcentaje de abandonos se produce al final del primer curso de FP I.

El análisis de los resultados del último curso no hace sino reforzar lo apuntado sobre el proceso de selección progresiva (véase Tabla 25).

CURSO ACTUAL

<i>Curso anterior</i>	<i>FP I</i>		<i>FP II</i>		
	<i>1.º</i>	<i>2.º</i>	<i>1.º</i>	<i>2.º</i>	<i>3.º</i>
Aprobado todo en junio	28,3	49,3	61,2	51,4	59,8
Aprobado todo en septiembre	22,4	21,4	26,7	19,3	12,8
Asignaturas sin aprobar del curso anterior	40,7	23,8	5,7	20,2	18,1
Repite	4,2	1,5	4,1	3,2	3,6
N.C.	4,4	4	2,3	6	5,7

Tabla 25: *Resultados del curso anterior para cada curso.*

Los porcentajes que aparecen en la primera columna, y que corresponderían al último curso de EGB para todos los alumnos que no repiten, nos indican que al menos el 40,7 % de alumnos han llegado a 1.º de FP sin obtener el graduado escolar. Esta estimación, sin embargo, entendemos que es muy conservadora porque el último curso pudo ser 7.º ó 6.º de EGB y, además, no sabemos lo que sucedió con los que repiten y no contestan. El porcentaje de los que acceden a FP sin el graduado escolar debe ser algo mayor que el apuntado, aunque, como veremos en el próximo capítulo, está alrededor de este valor.

También el panorama de resultados del curso anterior se va haciendo más semejante al que aparecía en BUP a medida que se avanza en los cursos.

3.3.3. DIFERENCIAS POR SEXO

Tal como hemos visto al hablar de la población y muestra de este trabajo, al contrario que en BUP, en FP se da un mayor porcentaje de varo-

nes (57,8 % de los encuestados). Sin embargo, las tendencias de historial académico para chicos y chicas son las mismas que en el BUP; los chicos de FP repiten algo menos que las chicas en EGB (24,5 % vs 30,9 %) y algo más en FP (4,1 % vs 3 %).

En cuanto a los resultados del último curso, las diferencias globales por sexo son muy pequeñas (41,4 % y 44,7 % de aptos en junio para varones y mujeres), sin embargo, en los centros estatales el porcentaje de aptos en junio es mucho mejor (61,9 %) para las chicas.

Para interpretar estos datos y otros relativos a la distribución de alumnos, hay que tener en cuenta la gran incidencia del Centro de Enseñanzas Integradas en Zaragoza (antigua Universidad Laboral femenina). Este centro tiene un enorme volumen de alumnas becarias, por lo tanto seleccionadas, en muchos casos procedentes de otras provincias.

La situación de la FP en Zaragoza, y seguramente en el resto de España refleja una cierta despreocupación del sector estatal por la FP para mujeres. En la actualidad, en los dos centros estatales de FP más antiguos el porcentaje de chicas no llega al 15 %.

3.3.4. LOS ESTUDIOS Y LA PROFESION DE LOS PADRES

La Tabla 26 nos recoge la distribución de alumnos según el tipo de centros y nivel académico paterno.

ESTUDIOS DEL PADRE

<i>Centros</i>	<i>Titulado superior</i>	<i>Titulado medio</i>	<i>Bachiller superior</i>	<i>Bachiller elemental</i>	<i>Primaria</i>	<i>Sin terminar primaria</i>	<i>N.C.</i>
Estatales	1,3	2,8	3,9	9,5	58,5	16,2	7,8
Religiosos	1,6	3,7	4,3	11,4	53,7	20,7	4,6
Laicos	2,8	4,9	5,7	13,2	50,5	14,5	8,4
Total	1,8	3,7	4,5	11,2	54,5	17,5	6,8

Tabla 26: *Porcentajes de titulaciones paternas según tipos de centro.*

Los datos de FP muestran menos diferencias por tipos de centros que los de BUP, en cuanto a titulaciones paternas. La situación es parecida en los tres tipos, aunque en los laicos aparece una distribución con titulaciones algo más altas. Lo que sí ocurre de forma clara es que aumentan sensiblemente las titulaciones bajas y disminuyen las altas (véase Tabla 20). Solamente el 10 % de los alumnos de FP tienen padres con titulaciones académicas por encima del Bachillerato Elemental, en BUP este dato era el 35,1 %.

Si cruzamos el historial académico con las titulaciones paternas, nos encontramos con lo siguiente:

a) El peor historial de los alumnos de FP corresponde a los hijos de titulaciones superiores (el 43,8 % repitieron en EGB y el 7,8 repitieron en BUP). La FP significa para la mitad de este colectivo el último recurso a sus fracasos previos en EGB y BUP. Solamente el 39,9 % no han repetido nunca.

b) El mejor historial corresponde a los alumnos cuyos padres tienen estudios primarios (24,9 % de repetidores en EGB y 68,4 % que no han repetido nunca). Los alumnos cuyos padres no han terminado estudios primarios tienen un historial muy parecido a este último colectivo.

c) En FP el historial académico de los alumnos tiene una relación inversa con la titulación paterna. En BUP no hemos visto una tendencia tan clara en ningún sentido.

El cruce con las titulaciones maternas refuerza lo que hemos apuntado con las de los padres, y lo mismo ocurre al analizar los resultados del último año según las titulaciones paternas y maternas.

Todo lo anterior nos hace pensar que la FP, además de ser un cauce de formación razonable para determinados alumnos según sus intereses, acoge a alumnos con buen historial académico previo, sobre todo de familias de nivel cultural bajo, y recoge también los hijos con peor historial académico de familias con niveles culturales más altos.

El cruce del historial y de los resultados académicos del último año con distintas profesiones paternas ofrece un panorama variado pero que refuerza lo que acabamos de plantear. Los hijos de obreros, por ejemplo, que son el 56,6 % de los encuestados, son los que mejor historial presentan. Le siguen muy de cerca los hijos de agricultores y funcionarios sin especificar. Entre estos colectivos se obtuvieron también los mejores resultados el curso anterior. Los hijos de profesionales titulados superiores son los de peor historial y resultados del año anterior.

3.3.5. DIVERSOS ASPECTOS FAMILIARES

Debido a la gran incidencia del Centro de Enseñanzas Integradas (CEI), con muchas alumnas becarias procedentes de fuera de Zaragoza, el porcentaje de alumnos de centros estatales con residencia paterna en otra localidad es alto (29,3 %), además este alumnado tiene algo mejor historial académico que el de Zaragoza, han repetido algo menos, aprobaron más en junio el último curso y llevan menos asignaturas pendientes. Las razones de estos datos son perfectamente claras. Las becarias del CEI proceden de una selección más rigurosa que el resto del alumnado.

El número de hermanos y la posición entre ellos no presentan relaciones muy claras con la elección de FP o BUP, el tipo de centro, el historial y los resultados del último curso, salvo en el hecho, que también se da en

BUP, de que el historial es algo peor a medida que aumenta el número de hermanos.

Los hijos únicos que están en un ligero menor porcentaje que en BUP (5,1 % vs 6,3 %), aunque ofrecen unas tendencias similares a las detectadas en BUP (véase apartado 3.2.7.), no lo hacen de forma tan acusada; su conducta académica es mucho más parecida a la de los primogénitos, hijos intermedios y últimos. Curiosamente, los hijos únicos tienden a abandonar los estudios en menor medida que otros grupos.

Los estudios de los hermanos mayores parecen tener alguna relación con el historial académico, pero es una relación poco acusada. En primer lugar, es mucho más probable encontrar alumnos con hermanos mayores que han cursado solamente EGB y FP entre los que estudian FP, que entre los que estudian BUP (29,1 % vs 9,3 %). El historial de los que tienen hermanos mayores que han cursado FP es mejor que el de los que tienen hermanos mayores que han cursado otros estudios (EGB, BUP y Universidad) y algo mejor del de los que no tienen hermanos mayores.

El conjunto de todos los datos nos hace pensar que el tener hermanos mayores en FP es un punto de apoyo, y que la FP es para ciertos ambientes socio-académicos la alternativa de estudios que se toma en casos extremos.

3.3.6. EL PERSONAJE ADMIRADO Y LA PROFESION DESEADA

La dispersión de personajes admirados es muy alta y de nuevo resulta difícil buscar relaciones que indiquen alguna tendencia clara. Entre los mejores historiales nos encontramos a los alumnos que admiran a científicos, personajes religiosos, políticos de izquierda radical y futbolistas. Algo parecido ocurre con los resultados del último curso. Sin embargo, al igual que en el BUP, entre los que poseen peor historial académico y obtuvieron peores resultados el último curso están los alumnos que admiran a políticos de la derecha radical.

La profesión deseada para el futuro, sin embargo, sí que tiene claras relaciones con el historial y los resultados académicos. El menor porcentaje de fracasos se da entre los que aspiran a cursar estudios universitarios (salvo médicos y militares que es la aspiración de dos bloques de alumnos de bajo rendimiento), y el mayor entre los que no señalan su aspiración o la centran en el trabajo manual (agrícola, albañil) y asistencial (puericultora, asistencia de clínica, enfermería, etc.).

Sin que tengamos suficientes datos como para profundizar debidamente en el tema, creemos vislumbrar en los anteriores resultados ciertas contradicciones en cuanto al papel de la FP en el sistema educativo. Muchos de los alumnos con mejores resultados en FP quieren ir a donde el BUP les hubiera llevado de manera más directa, al menos aparentemente. Por el contrario, los alumnos más centrados en las expectativas de salida de la FP son los que peores resultados obtienen.

4. EL TITULO DE GRADUADO ESCOLAR Y EL ABANDONO EN F.P.

En el capítulo anterior hemos visto que, a pesar del alto porcentaje de repetidores en EGB se dan pocas repeticiones en FP. El dato se comprende no porque existan pocos suspensos, sino porque es posible pasar de primer a segundo curso de FP I sin tope de asignaturas suspendidas. Para pasar a FP II, sin embargo, no se pueden tener asignaturas suspendidas, y a partir de primero de FP II se obliga a repetir con más de dos asignaturas pendientes.

Con estos presupuestos, es evidente que las repeticiones de curso tienen un significado diferente al habitual y que, por otra parte, el abandono en determinados momentos es un importante factor de análisis. Algo parecido ocurre con la obtención del graduado escolar al finalizar la EGB, condición indispensable para acceder al BUP, y que obliga a comenzar necesariamente la FP, donde no es requisito de entrada, a muchos alumnos que no lo obtuvieron. En este capítulo analizamos estos dos aspectos hasta donde nuestros datos nos permiten hacerlo.

4.1. ¿Quién obtiene el Graduado Escolar?

Es evidente que todos los alumnos de BUP obtuvieron en su día el graduado escolar, sin embargo, entre los estudiantes de FP el 27,7 % nos señaló expresamente que no lo había obtenido y el 68,8 % señaló que sí lo había hecho.

Teniendo en cuenta que es posible que parte del porcentaje que no contesta a esta pregunta puede no haber obtenido el graduado escolar, podemos afirmar que ésta es la situación de alrededor del 30 % de los estu-

diantes de FP de la ciudad de Zaragoza. Es evidente que la continuidad en los estudios de muchos de estos jóvenes es un trámite administrativo que impone la legislación, hasta que exista la posibilidad legal y las condiciones para el abandono de la «escuela».

Como veremos más adelante al analizar el problema por cursos, la situación es más grave que el 30 % global, porque se produce un rápido abandono de muchos de los que acuden a primer curso de FP sin haber obtenido el graduado escolar.

4.1.1. SEGÚN EL TIPO DE CENTRO DE E.G.B.

La carencia del graduado escolar entre los alumnos de FP es un hecho que no está muy influenciado por el tipo de centro de procedencia en la EGB, ya que los porcentajes varían desde el 24,2 % hasta el 36,4 %. Entre los que proceden de centros estatales y laicos la proporción de los que no poseen el graduado escolar es menor que entre los que proceden de centros religiosos (alrededor de 6 % de diferencia). Este hecho puede tener diversas causas y resulta aventurado resaltar alguna de ellas.

4.1.2. DIFERENCIAS POR CURSO

En la Tabla 27 se muestran los porcentajes por cursos de los alumnos de FP encuestados, sobre la posesión o no del graduado escolar.

	CURSO					Total
	FP I		FP II			
<i>Posesión del Graduado Escolar</i>	1.º	2.º	1.º	2.º	3.º	
Sí	55,9	72,5	83,5	85,4	86,7	68,8
No	41,3	24,1	13,9	9,3	6,8	27,7
N.C.	2,8	3,4	2,6	5,3	6,5	3,5

Tabla 27: *Porcentajes de posesión del graduado escolar por cursos.*

Ya hemos visto que globalmente casi el 30 % de los alumnos de FP de Zaragoza no obtuvo el graduado escolar, pero este porcentaje es muy diferente según los cursos. En 1.º de FP I no tiene el graduado escolar algo más del 40 %, mientras que en 3.º de FP II esto sucede solamente con el 6,8 % de los alumnos.

Desde 1.º de FP I se produce un sensible número de abandonos cada año, de manera especial entre los que no obtuvieron el graduado escolar en EGB.

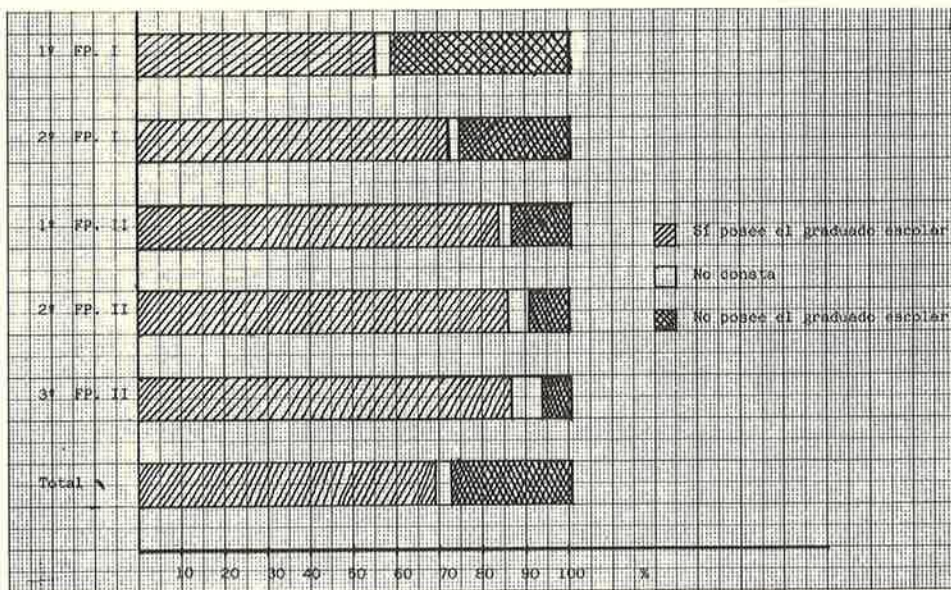


Fig. 7. Posesión del título de graduado escolar según los cursos de FP.

Conviene resaltar que, según nuestros datos, en la ciudad de Zaragoza alrededor del 42 % de los alumnos que llegan a la FP lo hacen sin haber obtenido el graduado escolar en la EGB. De este colectivo de alumnos llega a 3.º de FP II menos del 3 %. Entre los que obtuvieron el graduado escolar en EGB llegan a 3.º de FP II cerca del 27 % (véase Tabla 28).

Estos datos certifican sin ninguna duda que la FP no es mucho más que un obligatorio paso intermedio para el abandono escolar, cuando se haya cumplido la edad, para un gran porcentaje de alumnos, sobre todo para los que no obtuvieron el graduado escolar en EGB. Son muy pocos los alumnos de este último tipo los que completan la Formación Profesional de 2.º grado.

4.1.3. DIFERENCIAS POR SEXO

Nuestros datos no indican ninguna tendencia especial según sexos, aunque entre los varones se da un mayor porcentaje sin el graduado escolar 29,7 % vs 25 % entre las mujeres). Esta pequeña diferencia nos hace recordar que los resultados académicos de las mujeres eran ligeramente mejores que los de los varones. Podría pensarse que existe todavía una selección algo superior entre las mujeres que estudian enseñanza secundaria que entre los varones, sin embargo los datos indican que este supuesto posiblemente no es cierto, porque el efecto es pequeño y por la influencia del Centro de Enseñanzas Integradas que es femenino.

4.1.4. SEGÚN LAS CONDICIONES FAMILIARES

El porcentaje de obtención del graduado escolar es bastante mayor entre los alumnos de FP que han venido de fuera de Zaragoza (82,4 % vs 67,7 % en los de Zaragoza), pero esto es debido principalmente a la influencia, de nuevo, del Centro de Enseñanzas Integradas (antigua Universidad Laboral), con muchas alumnas becarias de fuera de Zaragoza.

El número de hermanos y la posición entre ellos no tiene una incidencia muy definida sobre la obtención del graduado escolar, aunque este porcentaje es algo mejor entre los hijos únicos y entre los que no tienen más que un hermano.

Según los estudios de los hermanos mayores observamos alguna diferencia, de manera que los porcentajes de obtención del graduado escolar tienden a ser mejores a medida que aumenta el nivel de estudios de los hermanos mayores. Sin embargo, este hecho no se repite al analizar el problema a la vista de los estudios paternos y maternos, porque la ligera tendencia que se observa es en sentido contrario. Por último, las profesiones de los padres no marcan ninguna tendencia concreta. En síntesis, las condiciones académico-profesionales familiares no ofrecen una incidencia de signo claro en la obtención o no del graduado escolar entre los alumnos que acceden a la F.P.

4.1.5. LA PROFESIÓN DESEADA

Los alumnos desean una u otra profesión condicionados por su historial académico en la EGB. Esto parece claro si observamos que entre los que expresan deseos profesionales como carrera universitaria de Ciencias, Ingeniería Técnica, Delineación, Informática y Electrónica, el porcentaje de no-obtención del graduado escolar es inferior al 20 %, mientras que entre los que dicen desear ser deportistas es el 45,1 %, militares el 40,1 %, mecánicos-electricistas el 38,9 %, etc.

4.2. Análisis del abandono escolar

Hemos visto en la Tabla 14 (Apartado 2.12.1) cómo se va produciendo un abandono constante de alumnos que se acentúa en la FP I, sobre todo en primer curso. También acabamos de ver (apartado 4.1.2.) que el porcentaje de alumnos con graduado escolar es muy distinto según el curso. Pues bien, si partimos de 100 alumnos en 1.º de FP I, de acuerdo con los datos que poseemos, el n.º de alumnos en los distintos cursos sería el que aparece en la Tabla 28.

CURSO

Muestra	1.º FPI	2.º FPI	1.º FPII	2.º FPII	3.º FPII
Obtuvieron el Graduado Escolar	100	78,6	47,5	28,4	26,8
No obtuvieron el Graduado Escolar	100	35,3	10,7	4,2	2,8
Total	100	60,6	31,7	18,6	17,2

Tabla 28: Estimación de los porcentajes de permanencia a lo largo de los cursos.

Viendo las diferencias que se producen entre cursos, en la Tabla 28 ofrecemos la estimación del abandono que, como ya hemos apuntado anteriormente, se acentúa en 1.º de FP I y 2.º de FP I, aunque en este caso se deba en muchas ocasiones a conclusión de estudios. El abandono en 1.º de FP II sigue siendo apreciable, pero posteriormente es muy pequeño.

4.2.1. OTRAS RELACIONES DEL ABANDONO

Hemos visto la gran relación que tiene con el abandono la posesión o no del graduado escolar, que es, sin duda, lo que más destaca del análisis, aparte del gran nivel general de abandonos.

Según tipos de centro, el análisis de abandonos resulta complejo para establecer comparaciones, por el hecho de que la FP II es un nivel que no existe en muchos centros, sobre todo en los no-estatales.

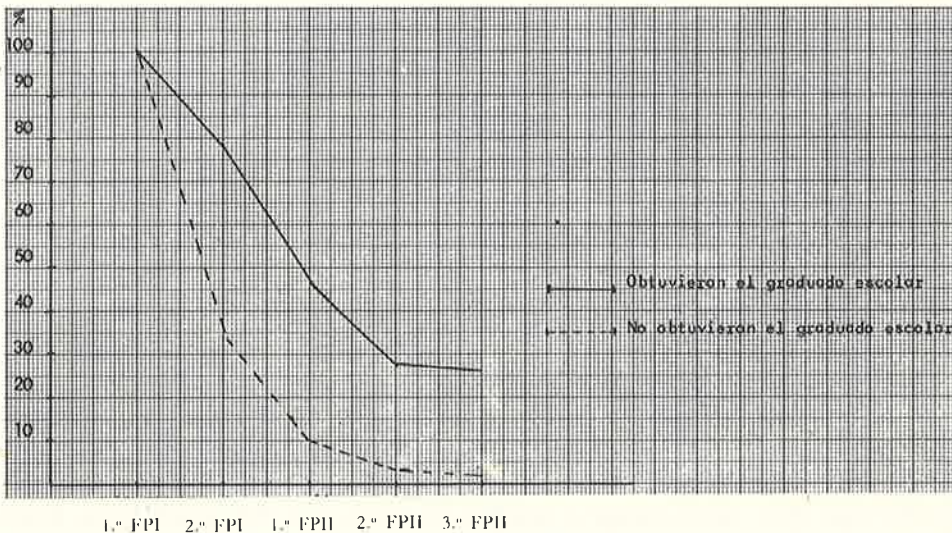


Fig. 8. Permanencia a lo largo de los cursos en FP.

Los porcentajes de varones aumentan algo al ascender en los cursos, pero esto no significa que el abandono sea superior entre mujeres, ya que es más frecuente entre éstas la terminación de estudios en FP I. Salvando esta circunstancia, los datos nos hacen pensar que el abandono de varones es ligeramente superior al de mujeres.

El abandono es menor entre los que proceden de fuera de Zaragoza, pero este hecho, al igual que los datos relativos a mujeres, se ven afectados por la asistencia de un gran centro femenino, el Centro de Enseñanzas Integradas.

Los hijos únicos son los que menos abandonan, mientras que los primogénitos son los que más lo hacen. Sin embargo, estos datos hay que interpretarlos teniendo en cuenta la distribución de estos colectivos entre el BUP y la FP. Los primogénitos, por ejemplo, se orientan más al BUP que a la FP.

La relación entre permanencia y niveles académico-profesionales familiares sigue tendencias similares a las que hemos apuntado para el graduado escolar: mayor permanencia para mayor nivel de estudios de hermanos y menor permanencia para hijos de universitarios. Estos datos, sin embargo, hay que interpretarlos con gran cautela porque las tendencias son bastante difusas y existen muchos efectos intervinientes no controlados.

A 3.º de FP II llegan poquísimos alumnos de entre los que centran su máxima admiración en políticos de derecha radical, deportistas, cantantes o algún miembro de su familia. Por el contrario, llegan en las mayores proporciones los que resaltan su admiración por científicos, humanistas, religiosos o artistas.

Las profesiones que señalan los alumnos como deseo futuro varían considerablemente según los cursos, pero esto es lógico porque muchas de las salidas profesionales recogidas no tienen estudios de FP II y, naturalmente, este hecho afecta a los porcentajes de profesión deseada por curso. Resulta arriesgado, por tanto, aportar algún dato nuevo sobre el abandono a partir de los deseos profesionales.

4.3. Comentario general

En este capítulo hemos querido aislar el análisis del abandono y de la posesión del graduado escolar en FP porque son dos aspectos claves para entender en sus justos términos los problemas de este nivel educativo. No ofrecemos resultados novedosos, pero fundamentamos empíricamente impresiones e ideas relativamente extendidas acerca de la FP y de sus graves problemas. Este nivel recoge a muchos alumnos por obligación legal, hasta que tal obligación desaparece. El abandono, por tanto, hay que explicarlo desde diversos orígenes. La propia división del nivel en dos grados con di-

ferente implantación introduce unos efectos distorsionantes que pueden ser corregidos con la apertura y el desarrollo de nuevos centros.

En general, el abandono es complejo y muy delicado de tratamiento desde el punto de vista administrativo y desde el pedagógico; dignificar la Formación Profesional, manteniendo su característica de aparcamiento temporal obligado, es una tarea francamente difícil. En cualquier caso, la situación requiere unos cambios profundos en muchos sentidos que, al menos, habría que intentar.

5. ACTITUDES, INTERESES Y SUS RELACIONES

Como ya hemos visto, en el cuestionario aplicado recogíamos información sobre intereses profesionales, admiración de personajes, opiniones sobre utilidad de asignaturas, etc., de los alumnos de BUP y FP. Además de las variables de rendimiento, que hemos considerado como criterio de análisis y cruzado con distintas circunstancias y características, podemos tomar como variable criterio las actitudes e intereses y analizarlas igualmente desde diferentes perspectivas, porque también son un producto del proceso educativo, aunque no sea éste el único causante de tales intereses y actitudes.

5.1. El caso de BUP y COU

Al igual que en el capítulo de rendimientos vamos a llevar a cabo el análisis separado para BUP y COU y para FP, porque un análisis conjunto resultaría confuso y poco matizado.

5.1.1. LA UTILIDAD DE LAS ASIGNATURAS

En el Capítulo 2 (Apartado 2.10) recogíamos las opiniones globales de los alumnos de BUP sobre las asignaturas más útiles, destacando las Matemáticas con una frecuencia del 20,8 %. Asimismo, en el Capítulo 3 (Apartado 3.2.8.) se analizan las opiniones de utilidad en relación con las medidas de rendimiento académico, viendo que los que eligen Física y Química son los que menos repitieron en EGB y los que eligen Matemáticas y Ciencias Naturales son los que menos repiten en BUP.

Ahora vamos a estudiar estas opiniones sobre la utilidad de las asignaturas a la vista de otras circunstancias y características de los alumnos

5.1.1.1. Tipo de centro

En la Tabla 29 se recogen los porcentajes de selección de asignatura más útil según el tipo de centro, destacándose las Matemáticas en todos los casos.

<i>CENTRO</i>				
<i>Asignatura</i>	<i>Estatal</i>	<i>Religioso</i>	<i>Laico</i>	<i>Total</i>
Idioma Moderno	15,8	14,3	16,8	15,4
Lengua y Literatura	15,8	13,5	12,2	14,5
Geografía e Historia, Arte	9,9	9,8	7,9	9,6
Filosofía	6,4	5,4	7,4	6,1
Matemáticas	18	23,3	24	20,8
Ciencias Naturales	14,6	14,7	9,5	14
Física y Química	3,7	5,9	5,9	4,8
Otras	9,5	8,5	9	9
N.C.	6,3	4,6	7,3	5,8

Tabla 29: *Asignatura más útil en BUP-COU por tipos de centro.*

Aunque las tendencias de opinión son similares en todos los casos, se observan algunas diferencias entre los distintos tipos de centros. Así, por ejemplo, la utilidad de las Matemáticas y de la Física y Química es más resaltada en los centros no-estatales, mientras que la de la Lengua y Literatura lo es en los estatales. La utilidad de las Ciencias Naturales, y en menor medida la de la Geografía e Historia, son señaladas con menos frecuencia en los centros laicos que en los estatales y religiosos.

5.1.1.2. Diferencias por curso

La Tabla 30 recoge las opiniones de utilidad por curso.

Estos porcentajes tienen una lectura matizada porque están claramente influenciadas por el programa de asignaturas de cada curso. Así, por ejemplo, la Filosofía no se imparte más que en 3.º y COU, donde es obligatoria, y naturalmente los alumnos de 1.º y 2.º no la citan como la más útil. La optatividad de la Lengua y Literatura en 3.º curso, el que la Física y Química no se imparta en 1.º ni las Ciencias Naturales en 2.º, etc., tienen una influencia notoria en los porcentajes de respuesta.

CURSO

<i>Asignatura</i>	<i>1.º</i>	<i>2.º</i>	<i>3.º</i>	<i>COU</i>	<i>Total</i>
Idioma Moderno	10,7	18	18,2	15,5	15,4
Lengua y Literatura	22	13,7	5,2	15,1	14,5
Geografía e Historia, Arte	6	15,3	8,6	8,4	9,6
Filosofía	0,1	0,2	14,3	13,6	6,1
Matemáticas	30,9	23,2	14,9	10,2	20,8
Ciencias Naturales	20,6	5	15,5	15,2	14
Física y Química	0,3	8,2	5,7	5,9	4,8
Otras	6,5	11,6	11,4	6,9	9
N.C.	2,9	4,8	6,2	9,2	5,8

Tabla 30: *Asignatura más útil por curso.*

A pesar de todas las matizaciones apuntadas, hemos de resaltar que las opiniones de utilidad sufren ciertas modificaciones desde 1.º a COU, produciéndose, en general, un cierto proceso de diversificación y de ampliación del espectro de juicios.

Sin ninguna duda, el hecho más relevante es el sistemático descenso de las Matemáticas desde 1.º hasta COU, pasando de un destacado primer lugar al quinto. Es un fenómeno tan nítido que no se da con ninguna otra disciplina, lo que implica que existe un problema específico con la enseñanza y los programas de Matemáticas en BUP y COU.

Las variaciones por curso son similares en todos los tipos de centros, aunque el crecimiento del juicio de utilidad para la Lengua de 1.º a COU es algo más sensible en los centros estatales y el de las Matemáticas lo es más en los no-estatales. En las diferencias entre centros estatales y no-estatales influyen algo los alumnos de estudios nocturnos, que solamente existen en los estatales y que presentan unos juicios de utilidad algo más orientados hacia las asignaturas humanísticas que los alumnos de estudios diurnos.

5.1.1.3. Aspectos personales y familiares

Las diferencias de opinión sobre la utilidad se hacen evidentes en el análisis por sexos. Los varones valoran más las Matemáticas, la Física y Química y la Filosofía y las mujeres lo hacen con el Idioma, la Lengua y Literatura, la Geografía e Historia y las Ciencias Naturales.

Estas diferencias por sexo afectan a las diferencias por centros, ya que en los no-estatales el porcentaje de varones es mayor, mientras que el de mujeres lo es en los centros estatales.

El lugar de residencia familiar y las condiciones de estudio en la vivienda no tienen relación con los juicios de utilidad, ni la tiene el número de hermanos. Los estudios de los hermanos mayores tampoco tienen una influencia notoria, aunque se detecta algo menor consideración de utilidad para las Matemáticas y la Lengua y Literatura y algo mayor por el Idioma y la Física y Química entre aquéllos que tienen hermanos mayores universitarios. Con los estudios de los padres también se observa algo parecido a lo visto con los estudios de los hermanos. En cualquier caso, todas estas relaciones son moderadas y pueden tener orígenes muy diversos.

Según las profesiones paternas también se observan ligeras diferencias en los juicios de utilidad de las distintas asignaturas, aunque no veamos una tendencia con un significado socio-económico concreto. El Idioma Moderno lo destacan más los hijos de profesores y empresarios y menos los de agricultores y funcionarios (sin especificar categoría); la Lengua y Literatura la destacan menos por su utilidad los hijos de profesores y profesionales libres; los hijos de agricultores eligen en mayor medida que otros colectivos a la Geografía e Historia y los hijos de militares eligen más a las Matemáticas y a la Física y Química.

También se producen diferencias en la elección de la asignatura más útil según el tipo de personaje por el que se siente más admiración, pero de nuevo sin tendencias con clara significación, aunque es lógico que los que admiren a científicos destaquen más a las asignaturas de ciencias.

5.1.1.4. *Profesión deseada*

Donde sí se observa una relación más clara es cuando analizamos la elección de la asignatura más útil a la vista de la profesión que se desea para el futuro. Este hecho es absolutamente lógico y previsible.

El Idioma Moderno es destacado especialmente por su utilidad por quienes desean una profesión relacionada con el mundo artístico, y por quienes desean estudiar una carrera universitaria de letras. Por el contrario, los que menos destacan su utilidad son los que desean estudiar carreras científico-técnicas. Con la Geografía e Historia y la Lengua y Literatura se dan unas tendencias parecidas a las del Idioma.

En el caso de la asignatura de Filosofía son los que desean una profesión de tipo asistencial, junto con los que desean estudios universitarios de Letras, los que destacan de forma más acusada su utilidad.

En el caso de las Matemáticas y Física y Química resaltan su utilidad los que desean estudios científico-tecnológicos, mientras que los que quieren ser médicos lo hacen con las Ciencias Naturales.

En general, los estudiantes tienden a destacar por su utilidad a aquellas disciplinas que van a tener que estudiar cuando terminen el BUP.

5.1.2. LA ADMIRACIÓN DE PERSONAJES

En los Capítulos 2.º y 3.º hemos ofrecido algunos resultados sobre los personajes que más admiran los alumnos de BUP encuestados, viendo la enorme dispersión existente (véase Tabla 10). También hemos señalado la relatividad del significado de esta identificación o admiración y los cambios que se producen con el tiempo. Durante la recogida de la información pudimos observar cómo, en muchos casos, las elecciones que realizaban los alumnos estaban determinadas por temas de interés momentáneo. Muchos eligieron a Ramón y Cajal, quizás porque por la televisión proyectaban una serie sobre su vida. Lo mismo puede decirse de los artistas de la serie Dallas o de la elección de Tejero en el momento en el que el juicio contra él era tema informativo.

Tenemos la sospecha fundada de que la propaganda momentánea cambia con facilidad el nombre de la persona admirada, pero no cambia tan fácilmente la tendencia de su admiración, esto es, que puede destacar más la admiración de un político u otro de signo cercano, pero que no es tan fácil pasar rápidamente de una ideología política a otra muy distante.

En este apartado vamos a completar el análisis de la admiración de personajes según distintas características de los alumnos de BUP y COU.

5.1.2.1. *Influencia del centro, del curso y del sexo*

El centro en el que estudiaron y estudian los alumnos influye y ha tenido que influir en gustos y admiraciones porque ha condicionado sus amistades, compañeros, ambiente, etc.

Sabemos que los alumnos que realizaron la EGB en centros estatales admiran por encima de la media que les correspondería a: músicos modernos, artistas, científicos y políticos comunistas y socialistas. Los que estudiaron en centros religiosos lo hacen con: músicos clásicos, cineastas, figuras religiosas, políticos de centro y radicales de derecha. Por último, los que proceden de centros laicos destacan en su admiración por: cineastas, científicos, políticos de derecha, de centro e izquierda moderada y por sus propios familiares.

Un detalle que resalta en los datos es el de que la admiración por políticos de derecha radical es muchísimo más baja entre los alumnos que proceden de centros de EGB estatales que entre los que proceden de centros religiosos y laicos.

Si nos referimos al centro actual de estudios de BUP, entre los alumnos de centros estatales se admira por encima de la media a: músicos modernos, artistas y políticos comunistas y socialistas. En los centros no-estatales se admira por encima de la media a: músicos clásicos, cineastas, científicos, figuras religiosas y políticos de derecha radical, derecha y centro.

Vemos que existe gran paralelismo entre los resultados según centros de procedencia en EGB y centro de estudio en BUP, seguramente porque ambas divisiones responden a esquemas sociales e ideológicos muy parecidos.

Estos datos confirman que, globalmente, los ambientes en los que conviven los alumnos de centro estatales y centro no-estatales son algo diferentes, aunque no nos atrevemos a decir que sean los centros los que marcan la diferencia. Posiblemente las diferencias tengan un origen familiar y social que, naturalmente, pueden cristalizar en los centros.

Si ahora nos centramos en las admiraciones por curso, observamos que los años van cambiando los gustos y los centros de interés. En 1.º de BUP, por ejemplo, los alumnos resaltan especialmente su admiración por músicos modernos y futbolistas, pero esta admiración baja mucho por debajo de la media en COU. Un proceso similar de más o menos admiración de primero a COU se da con los músicos clásicos y políticos de todo tipo. El proceso inverso, aumento de admiración al avanzar los cursos, se produce con los artistas, literatos y científicos. El paso de los años conduce a admiraciones menos centradas en el mundo noticiable y popular del momento; se produce, evidentemente, un proceso de maduración y de defensa contra el impacto momentáneo.

El sexo también tiene una relación muy notoria con los centros de interés, ya que los varones se identifican por encima de la media con políticos de todo signo y futbolistas, mientras que las mujeres lo hacen con los músicos, artistas y personajes religiosos. La admiración de las mujeres por los políticos, sobre todo por los radicales, es muy baja.

5.1.2.2. Aspectos familiares

Entre los alumnos cuyos padres residen en Zaragoza y los que proceden de fuera, observamos algunas diferencias en cuanto a centros de interés. El deporte, el cine y algunas tendencias políticas (PSOE y AP) son mayores polos de atracción para los de Zaragoza, mientras que la música clásica, la religión y los políticos centristas lo son para los de fuera.

Entre los hijos únicos destaca de forma especial la admiración por políticos de izquierda e izquierda radical, mientras que sucede lo mismo con políticos de derecha radical entre los hijos primogénitos e intermedios. Los hijos últimos resaltan su admiración por músicos.

Al cruzar los personajes admirados con los estudios y profesiones paternas no se vislumbran interacciones nítidas salvo en el caso de las preferencias de tipo político que, como ya hemos visto, representan un porcentaje bastante pequeño del total. En general, se observa la tendencia de que la admiración por políticos de derecha radical y derecha aumenta con el nivel profesional y de estudios de los padres y viceversa; entre los hijos de padres con niveles profesionales y de estudios más bajos se acentúa la admiración por políticos de izquierda.

Sistemáticamente vemos que existe una modulación socio-cultural de los centros de interés y admiración. A pesar de la variedad existente y de los múltiples factores intervinientes, vemos que los gustos de los alumnos tienen unos claros condicionamientos familiares, que cristalizan con el ambiente y el tipo de centro y que se van alterando de manera continua a lo largo del desarrollo personal.

5.1.3. LA PROFESIÓN DESEADA PARA EL FUTURO

En capítulos anteriores hemos visto cuáles eran los deseos profesionales de los alumnos encuestados y cómo eran condicionados por los resultados académicos. En este apartado vamos a analizar las relaciones con otros factores.

5.1.3.1. Aspectos escolares y personales

El análisis de las expectativas profesionales según el centro de procedencia en EGB y el centro de BUP, no hace sino confirmar las diferencias que venimos observando a lo largo del estudio. Los distintos tipos de centros de estudio recogen poblaciones de alumnos que muestran algunas diferencias en aspectos socio-económicos, ideológicos y culturales. Naturalmente esto repercute en mayor o menor medida en la globalidad y en los resultados del proceso posterior.

Los alumnos de centros no-estatales tienden a mostrar mayores expectativas profesionales que los de centros estatales, por aquellas carreras y profesiones que gozan de un mayor prestigio social. Así, por ejemplo, mientras los alumnos de los centros estatales muestran preferencias por encima de la media para profesiones de tipo asistencial (ATS, Puericultura, etc.), Magisterio, Psicología y profesor en general, los de centros no-estatales se inclinan más que la media por Derecho, Medicina, Arquitectura, Ingeniería y Estudios Militares.

El sexo también marca claras diferencias en expectativas profesionales como era de esperar. El 90 % de los que aspiran a ser pedagogos, psicólogos, sociólogos, asistentes sociales, etc., con mujeres. También es notablemente superior la proporción de mujeres entre los encuestados que desean ser profesores de distintos niveles, médicos, licenciados en carreras humanísticas y entre los que desean tener un futuro profesional alrededor del mundo de las artes.

Los varones son mayoría entre los que desean profesiones como agricultor, mecánicos, deportistas, ingenieros técnicos, además de las tradicionalmente masculinas como militares. Además son mayoría los varones entre los que centran sus deseos alrededor del mundo de la empresa y de las carreras científico-tecnológicas.

Es indudable que en el terreno socio-educativo, sobre todo en el actitudinal, de intereses, expectativas, gustos, etc., el sexo es un factor que marca importantes diferencias por el momento, sin que entremos a discutir si existe o no una significación discriminatoria en estas diferencias. La información empírica contrastada se limita a decir que, en la actualidad, nuestros alumnos y alumnas de BUP son diferentes en gustos, intereses y expectativas por causas que nosotros no hemos analizado, pero que seguramente son de origen múltiple y diverso.

El paso de los años, de los cursos, también modula y matiza las expectativas profesionales. En COU se resaltan más las profesiones que requieren un soporte académico mayor, claro está que es lógico suponer que los abandonos que se producen todos los años lo sean más entre los que desean profesiones manuales, deporte, etc.

5.1.3.2. Aspectos familiares

Según la residencia familiar y la posición entre los hermanos, los deseos profesionales tienen orientaciones más acusadas en uno y otro sentido, pero no parecen responder a ninguna tendencia socio-educativa concreta.

Donde sí se observa una relación con cierta significación es entre el nivel académico paterno y los deseos profesionales de los hijos. Los hijos de titulados universitarios quieren ser en mayor medida que los demás, médicos, militares, científicos, humanistas, etc... A medida que desciende el nivel académico paterno, cambian los deseos profesionales hacia profesiones técnico-administrativas, electrónica, informática, etc. Entre los hijos de padres con menor nivel académico se destaca el deseo de ser profesores en general y de tener profesiones de carácter asistencial.

Según nuestros datos, el nivel académico paterno tiene más relación en BUP con los deseos profesionales y de estudios posteriores que con los resultados académicos. El factor familia condiciona de manera considerable las actitudes y los intereses del alumno.

5.2. El caso de la F.P.

Siguiendo el esquema utilizado en BUP analizaremos las respuestas del cuestionario sobre utilidad de las disciplinas, admiración de personajes y deseos profesionales entre los alumnos de FP, a la vista de distintas circunstancias y características de los mismos.

5.2.1. ASIGNATURA MÁS ÚTIL

El análisis de este aspecto en FP está condicionado por la gran variedad de ramas, estudios, disciplinas, etc., así como el que en muchos cen-

trós no exista segundo grado y en muchos casos se ofrezcan pocas especialidades, etc. En definitiva, los aspectos estructurales y organizativos de todo tipo afectan a la significación de las opiniones de los alumnos, con lo que resulta difícil y arriesgado extraer conclusiones fiables.

Podemos observar que en los centros laicos se destaca enormemente la utilidad de la contabilidad y la mecanografía, seguramente porque este tipo de centros imparten frecuentemente la rama administrativa. En los centros religiosos, por ejemplo, se resalta especialmente el taller y la tecnología, porque son muchos los estudiantes de mecánica, electricidad, etc. En los centros estatales pasa algo parecido a lo de los religiosos, pero de forma menos acusada.

El paso de los cursos, también en FP, va modificando algo la opinión sobre las asignaturas, aunque solamente sea porque el abandono es muy alto y seguramente no será homogéneo en cuanto a opiniones de los alumnos. El Idioma Moderno, las Matemáticas y la Tecnología van ganando imagen de utilidad desde 1.º de FP I a 3.º de PF II, mientras que la van perdiendo la Lengua y Literatura e incluso las Prácticas de Taller.

También el sexo marca diferencias de opinión, quizás porque la distribución de especialidades entre chicos y chicas es muy poco homogénea, mientras que las chicas tienden a señalar la máxima utilidad de asignaturas similares a las que se imparten en Bachillerato, además de la Contabilidad y la Mecanografía, los chicos lo hacen con las asignaturas más específicas de la Formación Profesional.

La admiración de personajes de uno u otro tipo guarda, asimismo, cierta relación con la elección de utilidad de las asignaturas, aunque no le veamos un sentido determinado, a no ser como consecuencia del factor sexo. Así, por ejemplo, la utilidad del Idioma, la Lengua y la Contabilidad se destaca entre los que admiran a artistas, personajes religiosos y humanistas, el Taller y la Tecnología se destaca entre los que admiran a personajes políticos y deportistas.

Lo que sí vuelve a tener una relación clara es la opinión de utilidad con el deseo profesional; se ve la máxima utilidad en aquellas disciplinas más relacionadas con la profesión que se desea.

5.2.1.1. Influencias familiares

En FP la familia tiene influencia en las opiniones de utilidad de las asignaturas, seguramente porque la tiene en la elección de especialidad de estudios. Quienes tienen padres y hermanos con estudios universitarios ven la máxima utilidad en el Idioma moderno y en la Contabilidad. Aquí habría que ver el efecto de modulación que juega el sexo.

Con el Taller ocurre lo contrario; siempre se destaca más su utilidad entre quienes tienen padres y hermanos con menor nivel de estudios. De nuevo habría que pensar en el papel intermedio que pueden tener otros factores.

El análisis por profesiones paternas refuerza la tendencia que acabamos de señalar, aunque existan matices que diversifiquen un poco los resultados.

En síntesis, habría que decir que el ambiente académico-cultural de la familia, más que el meramente profesional, es un factor que condiciona la elección de utilidad de los alumnos, seguramente porque condiciona la expectativa profesional. En el caso de la FP además, este efecto interacciona fuertemente con el factor sexo, ya de por sí muy influyente en todas estas circunstancias.

5.2.2. PERSONAJES ADMIRADOS

En la Tabla 10 (Apartado 2.9) aparecen los porcentajes generales de los tipos de personajes admirados por los alumnos de FP. Pues bien, entre los alumnos que proceden de la EGB estatal se acentúa un poco la admiración por políticos de izquierda moderada, por científicos y por deportistas. Por el contrario, quienes proceden de centros religiosos resaltan su admiración por artistas, personajes religiosos y políticos de derechas.

El tipo de centro actual cambia poco las cosas respecto a lo que acabamos de decir para el centro de procedencia en EGB, pero introduce algún matiz nuevo; los alumnos de centros no-estatales admiran más que los del estatal a personajes del mundo de la música, religión, política de derechas, futbolistas y familiares. Los alumnos de FP estatal están por encima de la media en su admiración por científicos, el Rey y políticos de izquierda.

Según los cursos, se vuelven a encontrar diferencias en los porcentajes de admiración. Con relación a 1.º de FP I, en 3.º de FP II ha aumentado el porcentaje de admiración por los artistas, científicos, personajes religiosos y políticos de centro y ha disminuido el relativo a los músicos modernos, los políticos de derecha radical, los futbolistas y los propios familiares. Como vemos, aquí se produce un gran paralelismo entre los resultados de la FP y el BUP.

El sexo también vuelve a influir en este aspecto, puesto que los varones admiran en mayor porcentaje que las mujeres a los políticos en general, especialmente a los radicales de uno y otro signo, a los científicos, a los futbolistas y a los propios familiares. Las mujeres destacan en sus preferencias por religiosos, artistas y políticos de centro.

La influencia de la familia es de un signo parecido a lo que hemos venido recogiendo para el BUP y para otros aspectos en FP. Cuanto menor es el nivel académico-profesional paterno mayor es la admiración por cantantes de música moderna y futbolistas. Asimismo, cuanto mayor es el nivel de estudios de los padres, mayor es la admiración por políticos de derecha.

5.2.3. PROFESION DESEADA

Los deseos profesionales de la generalidad de los alumnos de FP (véase Tabla 11, Apartado 2.11), varían muy poco si los analizamos según el centro de estudios de EGB. La diferencia más notable se observa en los que desean ser administrativos, que proceden en mayor porcentaje de centros religiosos.

Al fijarnos en los centros de FP vemos que en los no-estatales existe un porcentaje de alumnos más elevado que en los estatales, que desea ser administrativo, especialistas en electrónica y otras manualidades, así como desempeñar tareas asistenciales. En los centros estatales el porcentaje es mayor entre los que desean ser profesores, delinantes y entre los que quieren seguir estudios universitarios.

Con el paso de los cursos se producen cambios en los porcentajes favorables a profesiones de más soporte académico. Parece evidente que este hecho es por razón de la selección sistemática, a través de los abandonos de estudio.

El deseo de profesión futura marca de forma diáfana las distinciones sociales en razón del sexo. Son las mujeres, casi exclusivamente, las que aspiran a ser secretarías, dependientes de comercio, peluqueras, enfermeras, etc., mientras que entre los hombres predomina el deseo de realizar trabajos relacionados con la mecánica, la informática y la delineación.

Hay también un 5 % de varones y de mujeres que desean estudiar alguna licenciatura universitaria, sobre todo de Ciencias. En este grupo predominan los alumnos de los últimos cursos de FP II.

La influencia familiar en el deseo de profesión futura es del mismo sentido que el visto en otros intereses y actitudes; a mayor nivel académico-cultural del entorno familiar aumentan los deseos profesionales para trabajos de administración, delineación y estudios universitarios, y disminuyen los deseos de profesiones como mecánicos, electricistas, etc.

Hay otras influencias familiares que pueden ser causadas por razones muy diversas. Así, por ejemplo, hemos observado una ligera tendencia a deseos profesionales más modestos en los hijos intermedios. También hemos visto que los alumnos que proceden de fuera de Zaragoza tienen unos deseos profesionales académicamente superiores a los de Zaragoza, pero esto puede ser a causa del efecto del Centro de Enseñanzas Integradas.

5.3. Reflexión conjunta

Con independencia de resultados particulares que se detallan en los apartados anteriores, el análisis del juicio sobre la utilidad de las asignaturas, la admiración de personajes y los deseos profesionales según distintos estratos y circunstancias nos ofrece algunos resultados generales, entre los que destacaríamos los siguientes:

a) El sexo es un factor decisivo a la hora de analizar intereses y actitudes en BUP y, sobre todo, en FP. Su influencia es mucho mayor en las actitudes e intereses que en los resultados académicos. Aquí viene la pregunta, que este estudio no puede responder, sobre si la dinámica social tradicional provoca este hecho empírico, o si las diferencias por razones de sexo llevan a una situación social con parcelas diferenciadas.

b) Los intereses de los alumnos son afectados claramente por el impacto de los medios de comunicación.

c) El centro refleja y cristaliza situaciones ambientales que proceden en gran medida de la familia. La dinámica social de selección y adscripción hace que cada centro sea de una determinada manera, con pocas posibilidades de cambio.

d) El paso de los cursos modula claramente los intereses de los alumnos hacia posturas más moderadas y reposadas en todos los órdenes, musicales, políticos, etc.

e) La familia desempeña un papel decisivo en la definición de los intereses, gustos, expectativas, etc., de los alumnos, aunque este hecho se refleja de muy diversas maneras y no siempre de forma directa.

f) Las tendencias e interacciones observadas con relación a las variables actitudinales estudiadas son las mismas en BUP y en FP. Las diferencias encontradas son simple consecuencia de las estructuras tan diferentes en que se apoyan estos dos niveles educativos.

6. LOS ALUMNOS SEGÚN LOS DISTRITOS DE LA CIUDAD

En el estudio de las «Tendencias de escolarización en la ciudad de Zaragoza», describíamos el mapa escolar por distritos urbanos para los distintos niveles educativos. En este capítulo vamos a completar el análisis del cuestionario, a la vista de la distribución de la residencia familiar de los alumnos dentro de Zaragoza. Si el lector quiere conocer en profundidad la situación escolar deberá consultar el libro «Tendencias de escolarización...».

6.1. Descripción de los distritos de Zaragoza

Antes de continuar en el análisis, conviene recordar la distribución de la ciudad de Zaragoza según los ocho distritos en que la dividía el Ayuntamiento en 1982: esta distribución era la siguiente:

— Distrito 1: Margen derecha del Ebro, entre el río, el Coso y la Avda. de César Augusto (alrededor de 13.000 hab.).

— Distrito 2: Al Oeste del Distrito 1, entre Avda. de César Augusto, Conde de Aranda, Aljafería y línea del ferrocarril del Arrabal (alrededor de 18.000 hab.).

— Distrito 3: Limitado por el Río Ebro, Miguel Servet, Avda. de las Torres, Avda. Tener Fleta, Goya, Gran Vía, Independencia y Coso (alrededor de 100.000 hab.).

— Distrito 4: Limitado por Conde de Aranda, Independencia, Gran Vía, Goya y Manuel Escoriaza (alrededor de 30.000 hab.).

— Distrito 5: Limitado por Canal Imperial, Camino de los Depósitos, San Juan Bosco, Avda. Valencia, Goya, Tenor Fleta, Avda. de las Torres,

Paseo de Cuellar, Paseo del Canal y Carretera del Canal (alrededor de 105.000 hab.).

— Distrito 6: Limitado por Río Ebro, Línea del Ferrocarril, Manuel Escoriaza, Goya, Avda. de Valencia, San Juan Bosco, Camino de los Depósitos y Canal Imperial (alrededor de 160.000 hab.).

— Distrito 7: Toda la margen izquierda del Ebro, incluyendo zona urbana, polígonos y barrios rurales (alrededor de 70.000 hab.).

— Distrito 8: Sureste de la ciudad, entre Carretera, de Castellón, Miguel Servet, Avda. de las Torres, Paseo de Cuellar y Paseo del canal (alrededor de 80.000 hab.).

Es importante precisar que los datos demográficos corresponden al momento de realizar el estudio, y que en algunos distritos pueden cambiar con cierta rapidez, por incluir zonas de expansión. Salvo los distritos 1, 2 y 4, todos los otros tienen sus límites abiertos, por uno o varios lados, hasta los municipios colindantes. Un análisis más detallado puede consultarse en «Tendencias de escolarización...».

6.2. Varones y mujeres en BUP-COU y FP

Con anterioridad hemos visto que la distribución por sexo entre el BUP y la FP no es proporcional, puesto que mientras el número de varones y mujeres en la población potencial era prácticamente el mismo, en BUP había más mujeres en la muestra (53,4 %), mientras que en FP había más varones (57,8 %).

Esta distribución que acabamos de señalar no se mantiene en los distintos distritos urbanos y en algún caso se observan diferencias muy sensibles. En los distritos 1, 2, 6 y 7 se observa que en BUP aumenta la proporción de mujeres con relación a la media, mientras que en los otros disminuye. Los tres últimos distritos citados son los que recogen la mayoría de la población obrera de la ciudad.

En FP aparece un aumento de la proporción de mujeres con relación a la media en los distritos 1, 2, 4 y 8 y un descenso en el resto.

En los distritos 1 y 2 no puede ser el censo el causante del mayor porcentaje de mujeres, ya que en el distrito 1 existen más alumnos potenciales que alumnas y en el 2 existe igualdad total entre alumnos y alumnas potenciales. La explicación resulta compleja porque ambos distritos, salvo en el hecho de representar la parte más antigua de la ciudad, son bastante diferentes; en el distrito 1 podría hablarse de mayoría de centros femeninos (al menos en su origen), pero éste no es el caso en el distrito 2.

Tampoco en el resto de los distritos se observa una tendencia clara de diferencias por razón del sexo que tenga que ver de forma sistemática con las diferencias del censo, socio-profesionales, económicas o de distinto número de centros escolares. En unos sitios ocurre una cosa y en otros la contraria, sin que haya razones aparentes para ello.

6.3. Centros a los que asisten los alumnos

En los distritos 3, 4 y 5 en los que veíamos que el porcentaje de alumnos de BUP superaba la media global, es donde más se acentúa la asistencia a centros no-estatales de BUP. Estos distritos recogen asimismo los sectores más acomodados de la ciudad.

En los distritos 6 y 7 se acentúa el sesgo de asistencia a centros estatales de BUP. Debemos tener en cuenta que estos distritos son los que presentan, seguramente, un sector obrero más importante.

En FP el sector no-estatal recoge más alumnos en todos los distritos, pero la diferencia se hace especialmente sensible en los distritos 2, 3, 6 y 8.

Muy posiblemente, la causa más importante para explicar estas distribuciones esté en la existencia dentro del distrito de centros de uno y otro tipo. Pues bien, en BUP no existen puestos escolares en los distritos 3 y 4 y en FP, prácticamente todos los puestos escolares estatales están en los distritos 5 y 7.

Los centros no-estatales, aunque también se concentran más en algunos distritos como el 5 tienen una distribución más dispersa que los estatales, sobre todo en FP.

En conjunto, los distritos 2, 3, 4, 6, 7 y 8 son deficitarios en puestos escolares y algunos alumnos tienen que salir a centros de los distritos 1 y 5. Este hecho demuestra el grave problema de distribución de puestos escolares que tiene la ciudad de Zaragoza.

En toda la ciudad, la EGB la realizaron en un centro estatal el 26,7 % de los alumnos de BUP, pero mientras este porcentaje se reduce al 15 % en el tercer distrito, aumenta al 52 % en el séptimo. Vemos que se reproducen esquemas socio-económicos tradicionales en estas divisiones.

Sabemos que es pequeño el porcentaje (6,5 %) de alumnos que tras realizar la EGB en un centro estatal, realizan el BUP en un centro religioso. Sin embargo, el 36,8 % siguen el camino contrario, pasan de la EGB en un centro religioso al BUP en uno estatal. Este porcentaje varía algo por distritos. En el octavo, por ejemplo, asciende al 50 %.

6.4. Distribución por cursos

En el Apartado 2.12. veíamos que entre los encuestados en BUP el porcentaje de alumnos en primer curso era del 29,1 %, mientras que en COU era del 20,8 %. En FP, el 43,8 % de los encuestados cursaba 1.º de FP I, mientras que el 7,5 % cursaba 3.º de FP II.

Los datos anteriores no varían mucho según los distritos, sobre todo en FP. En BUP se observa que el porcentaje de alumnos de COU, con relación a los de 1.º, es superior a la media en los distritos 3, 4 y 5, que son los distritos con más porcentaje de alumnos en centros no-estatales y

en los que, además, habita la clase acomodada de la ciudad. La pérdida de alumnos en 1.º de BUP y COU es algo superior en los barrios obreros, en los distritos 6 y 7.

6.5. Resultados de los alumnos

Los porcentajes de repetición de curso en EGB, en BUP y en FP son parecidos para los alumnos de los distritos, sin embargo, se nota que en zonas menos acomodadas (distritos 6, 7 y 8) es algo mayor el porcentaje de alumnos que no han repetido curso nunca. Esta tendencia se acentúa un poco más en FP que en BUP.

El dato anterior responde seguramente al hecho de que entre las clases menos acomodadas es más habitual el abandono rápido de estudios cuando se producen fracasos en algún curso y se plantea la necesidad de repetir curso.

Esto que acabamos de decir se confirma cuando analizamos los resultados del último curso. En los distritos 6, 7 y 8 el porcentaje de aprobados en junio, tanto en BUP como en FP, está 3-5 puntos por encima del correspondiente a los restantes distritos. Por otra parte, en los distritos más acomodados se acentúan los aptos en septiembre en BUP y las asignaturas pendientes y las repeticiones en FP.

6.6. Características familiares

Las circunstancias familiares sí que varían sensiblemente de un distrito urbano a otro. Así, por ejemplo, en las zonas menos acomodadas de la ciudad, distritos 2, 6, 7 y 8, el 45 % de los alumnos tienen un solo hermano o son hijos solos y solamente el 10 % tienen más de cuatro hermanos. En el centro de la ciudad los porcentajes anteriores son 30 % y 20 % respectivamente. La tendencia general es que las familias más acomodadas tienen más hijos.

El nivel de estudios de los hermanos mayores es más elevado en las zonas más acomodadas de la ciudad, distritos 3, 4 y 5 sobre todo. Los distritos 6 y 7 son los que vuelven a destacarse como los de niveles académicos familiares más bajos. Las tendencias se reproducen de forma mucho más acentuada al analizar el nivel de estudios de los padres.

En general, la ciudad se divide en tres bloques en cuanto a entorno académico. El nivel académico alto está en los distritos 3, 4 y 5. El segundo bloque, el intermedio, lo componen el distrito 1, que se acerca bastante al nivel alto, y el octavo. El bloque de nivel académico bajo lo componen los distritos 2 y, sobre todo, el 6 y el 7.

6.7. Actitudes e intereses

En cuanto a juicio sobre utilidad de asignaturas, admiración de personajes, etc., las diferencias que se observan por distritos son mera consecuencia de otros factores que ya hemos analizado y que se encuentran confundidos en la división por distritos. Lo que se percibe es la influencia familiar, según sus características. Así, por ejemplo, en el distrito 4 es donde se le ve más utilidad a las Matemáticas y en los periféricos es donde más se destaca la utilidad de las clases de Taller.

6.8. Síntesis

El análisis por distritos urbanos no nos lleva a resultados especialmente interesantes y novedosos, pero es un complemento a lo expuesto en el citado estudio de «Tendencias de escolarización...» y una confirmación de efectos recogidos y resaltados en los análisis de anteriores capítulos.

Lo más interesante es la confirmación de que tenemos una ciudad con tres bloques socio-económico-culturales relativamente bien delimitados, con una distribución muy poco homogénea y compensada de plazas escolares y que, naturalmente, estos hechos condicionan la educación de los alumnos siguiendo esquemas conocidos por los estudiosos de la sociología y la planificación educativas.

7. CONCLUSIONES

No es fácil hacer una síntesis ordenada de conclusiones según aspectos o variables, por la enorme cantidad de interacciones y cruces que se producen como consecuencia lógica del planteamiento del trabajo. En cualquier caso, vamos a recoger en este capítulo diversas conclusiones agrupadas según algunas de las facetas en las que puede parcelarse el estudio.

A. Entorno ciudadano

Zaragoza es una ciudad que presenta de forma bastante nítida tres niveles distintos de entorno socio-académico, que se reflejan en las distribuciones y tendencias de los alumnos de Enseñanzas Medias procedentes de tales entornos.

El nivel alto se ubica en los distritos urbanos 3, 4 y 5 que cubren el centro de la ciudad y las áreas de expansión acomodadas. El nivel medio se da en los distritos 1 y 8, esto es, en la parte más vieja de la ciudad y en la expansión alrededor de la carretera de Castellón, y por último el nivel bajo es el que aparece en las zonas obreras y de más densidad industrial, esto es, en los distritos 2, 6 y 7.

Posiblemente el problema más grave que tiene Zaragoza en materia de planificación escolar es el de la distribución desigual de plazas según las zonas de la ciudad. En el conjunto de las Enseñanzas Medias son deficitarios en plazas todos los distritos urbanos excepto el 1 y el 5, que recogen mucho alumnos residentes en otras zonas de la ciudad.

Estas circunstancias del entorno y esta distribución de plazas escolares interaccionan con una dinámica que responde a esquemas socio-económicos tradicionales. En los distritos más acomodados se asiste más a la EGB

no-estatal, es mayor el porcentaje relativo de alumnos de COU y existe menor pérdida de alumnos de 1.º de BUP. En los distritos menos acomodados existen menos repetidores tanto en BUP como en FP (se abandona más rápido) y se aprueba más en junio.

Un último hecho que debe destacarse es que los datos reflejan una clara despreocupación del sector estatal por la FP para mujeres durante muchos años.

B. Abandono escolar

El porcentaje de alumnos escolarizados disminuye de manera considerable a lo largo de los años de Enseñanzas Medias (desde el 93,28 % de escolarización a los 14 años, hasta el 51,69 % a los 17 años).

Entre 1.º de BUP y COU se produce un abandono que estimamos en el 20 %. En FP se produce un abandono muy fuerte en los primeros cursos, de forma que solamente uno de cada cinco alumnos que comienzan 1.º de FP I llegan a 3.º de FP II.

El abandono en FP tiene orígenes diversos y las soluciones al problema no son fáciles. Este nivel recoge temporalmente a muchos alumnos por obligación legal, que abandonan cuando la obligatoriedad desaparece, y al mismo tiempo se producen otros abandonos al concluir la FP I.

Curiosamente, la Formación Profesional termina haciendo la selección académica que no se hizo para acceder a ella; el abandono afecta de manera especial a los que repitieron curso en EGB y a los que no obtuvieron el graduado escolar. Así, por ejemplo, vemos que mientras que en 1.º de FP I no tiene el graduado escolar el 41 % de los alumnos matriculados, esta cifra es algo más del 7 % en 3.º de FP II. Entre los alumnos con graduado escolar llega a 3.º de FP II el 27 %, mientras que llega algo menos del 3 % entre las que no lo obtuvieron.

C. Resultados escolares

En BUP, las incidencias propias del fracaso escolar se acentúan en primero y segundo. Este último curso se muestra como el momento crítico del BUP.

En los cursos nocturnos de BUP hay muchos más repetidores que en los diurnos (45 % vs 13 %). Tanto es así que si separamos de las estadísticas a los estudiantes nocturnos, el porcentaje de repetidores en los centros estatales descendería a niveles similares al de los Colegios religiosos. En ciertos casos, el nocturno es más el escalón final para alumnos repetidores que un servicio para estudiantes trabajadores.

Como es lógico, existe una relación inversa entre la edad y las repeticiones que se hace más acusada en los centros no estatales.

Las chicas, que en promedio comienzan el BUP con más incidencias académicas (repeticiones, etc.) que los chicos, van superando este desnivel durante el BUP. A lo largo de este nivel las alumnas presentan menores porcentajes de repeticiones y asignaturas pendientes que los alumnos.

EN FP las repeticiones de curso no son muy numerosas, seguramente debido al rápido abandono de muchos alumnos.

Existe, tanto en BUP como en FP, una clara relación entre los cambios de centro y el fracaso escolar. Parece lógico pensar que ambas cosas se refuerzan entre sí; se cambia porque se fracasa y el cambio favorece el nuevo fracaso. Esta relación, sobre todo en BUP, está planteada de forma que se produce una selección académica que beneficie a los centros religiosos y perjudica a los estatales, y sobre todo a los laicos (no-estatales).

D. Diferencias según tipos de centro

Por múltiples y variadas razones, a la EGB estatal va un tipo de alumno mucho más abocado a la FP que el que va a la EGB no-estatal.

Las repeticiones en EGB y BUP que se dan en los distintos tipos de centros escolares, indican selecciones que perjudican a los centros estatales y, sobre todo a los laicos. En los centros religiosos hay menos repetidores y menos alumnos con asignaturas pendientes, en parte porque se seleccionan a los alumnos en un doble sentido: acogen alumnos con buen historial académico de los otros sectores al tiempo que les envían a parte de sus alumnos con peor historial. Este último flujo se dirige especialmente hacia el sector laico.

La relación entre los estudios paternos y el tipo de centro en BUP es muy clara. De cada cinco alumnos con padre titulado universitario, cuatro estudian en centros no-estatales (piénsese que este sector solamente recoge al 51 % de los alumnos).

Sin embargo, existe una cierta interacción entre los niveles académicos y profesionales paternos, el tipo de centro y las repeticiones de curso. Así, por ejemplo, mientras que en los centros estatales los hijos de personas con estudios primarios repiten menos que los hijos de titulados superiores, en los centros religiosos ocurre lo contrario.

La EGB estatal, como ya se ha apuntado, proporciona un mayor porcentaje de sus alumnos a la FP, que la EGB no-estatal. Además es en ese tipo de alumnos, entre los que proceden de la EGB estatal, entre los que se da el mayor porcentaje de alumnos que no han repetido nunca un curso. Por otra parte, existe una gran transferencia de alumnos de la EGB estatal a la FP no-estatal (lo contrario que en BUP), posiblemente por la escasez de puestos escolares estatales.

E. FP vs BUP-COU

Los alumnos de FP han repetido curso con mucha más frecuencia que los de BUP durante la EGB (27,2 % vs 8,8 %), sin embargo, en el BUP existen más repeticiones que en FP (15,3 % vs 3,6 %), se aprueba más en junio y menos en septiembre y se llevan menos asignaturas pendientes. En el conjunto del historial académico, las repeticiones afectan en un 11,6 % más a los alumnos de FP que a los de BUP-COU.

Se confirma el carácter de diferenciación social que lleva implícita la elección de FP. A medida que desciende la titulación académica de los padres aumenta el porcentaje de hijos que van a FP. Así, por ejemplo, mientras que solamente uno de cada veinte hijos de titulados universitarios estudia FP, esto ocurre con casi la mitad de los hijos de padres sin concluir estudios primarios. Asimismo, entre los alumnos de FP los porcentajes de hermanos mayores con estudios de BUP-COU y Universidad son, respectivamente, 4,5 % y 10 % menores que entre los alumnos de BUP-COU.

La no exigencia del título de Graduado Escolar para acceder a la Formación Profesional, es un importante factor para comprender muchas de las diferencias con el BUP. En la ciudad de Zaragoza, algo más del 40 % de los alumnos que se matriculan en 1.º de FP I lo hacen sin haber obtenido el graduado escolar. Este hecho ya hemos visto anteriormente que tiene una clara relación con el abandono posterior.

Curiosamente, en FP existe una relación inversa entre los resultados académicos de los alumnos y las titulaciones de sus padres. En el BUP no existe una tendencia clara en este sentido.

F. Actitudes e intereses

Al ver los personajes admirados por los estudiantes de Enseñanzas Medias se detecta el impacto que tiene entre ellos el éxito momentáneo y la propaganda. Las admiraciones son en muchos casos coyunturales.

Los alumnos de BUP destacan más que los de FP en admiración por artistas, científicos y políticos radicales, mientras que los de FP lo hacen más que los de BUP con cantantes y deportistas. En conjunto, la admiración se dirige mucho más a personajes masculinos que a femeninos. Por cada elección de mujer se señala diecisiete veces un varón como personaje admirado.

El tipo de centro tiene alguna relación con los personajes admirados por los alumnos; así por ejemplo, mientras que en los centros estatales se suele admirar más a músicos modernos, científicos y políticos de izquierda, en los colegios religiosos se admira más a cineastas, músicos clásicos, figuras religiosas, y políticos de derecha y derecha radical.

En general, los alumnos que destacan su admiración por políticos radicales, sobre todo los de derecha, suele tener muchos problemas de rendi-

miento académico. Por otra parte, el rango de admiración de personajes políticos izquierda-derecha tiene relación positiva con el nivel profesional y académico paterno bajo-alto.

Con el paso de los cursos, tanto en BUP como en FP, se va modulando la admiración de personajes hacia niveles más moderados, menos coyunturales, menos politizados y más centrados en el terreno académico-artístico.

También el sexo marca diferencias al analizar los personajes admirados. Los chicos destacan más que las chicas a políticos y deportistas, mientras que sucede al revés con los músicos, artistas y personajes religiosos.

La selección de utilidad de asignaturas está dominada tanto en BUP como en FP por el pragmatismo y su posible utilidad inmediata. En BUP se suele destacar lo que más se relaciona con los estudios universitarios deseados y en FP con la profesión, aunque en este nivel existe una clara relación con el ambiente académico-cultural familiar y una fuerte interacción con el sexo. En cualquier caso, el paso de los cursos produce un efecto diversificador porque amplía el rango de elección. Lo más destacable es el descenso sistemático que se produce desde 1.º de BUP a COU con la opinión de utilidad de las Matemáticas.

Como es lógico, las diferencias en deseos profesionales entre los alumnos de BUP y FP son amplias.

En BUP, por ejemplo, existe una clara relación entre los resultados académicos y las expectativas profesionales; los alumnos con mejores históricos académicos quieren estudiar generalmente Ciencias, Medicina y Tecnología, mientras que los que tienen peores expedientes suelen centrar sus expectativas profesionales en trabajos manuales.

Sin embargo, entendemos que el nivel académico paterno de los alumnos de BUP tiene más relación con los deseos profesionales y de estudios posteriores que el que tienen los resultados académicos.

En FP se producen relaciones o interacciones claras de los deseos profesionales con el sexo y con el nivel académico cultural del entorno familiar. Además, vemos que muchos de los alumnos con mejores resultados académicos quieren ir a profesiones a las que el BUP les habría llevado de manera más directa. Por el contrario, los alumnos con expectativas de salida profesional típicas de la FP son los que peores resultados académicos obtienen. Este mismo fenómeno se observa en el cambio de expectativas favorable hacia profesiones de más soporte académico que se va produciendo desde 1.º de FP I hasta 3.º de FP II. La influencia de la selección académica con el abandono escolar parece evidente.

Como síntesis global hay que decir que los intereses de los alumnos son influenciados claramente por el impacto de los medios de comunicación; que el sexo es un factor decisivo a la hora de analizar intereses y actitudes, sobre todo en FP, y que la familia condiciona de manera considerable el dominio actitudinal y los intereses de los alumnos, que se refuerzan

con el ambiente del centro escolar y que se van alterando y moderando de manera continua a lo largo del desarrollo personal.

Por último, hay que señalar que las tendencias e interacciones observadas con relación a las variables actitudinales estudiadas son las mismas en BUP y en FP. Las diferencias encontradas son simple consecuencia de las estructuras tan diferentes en que se apoyan estos dos niveles educativos.

APÉNDICE: CUESTIONARIO

ESTUDIANTES — ZARAGOZA

Estamos haciendo un estudio sobre todos los alumnos de la ciudad. Sois más de 30.000 entre BUP, COU y FP. Nunca se había hecho un trabajo de estas dimensiones. Las conclusiones servirán para mejorar muchos aspectos educativos de nuestra ciudad, pero eso sólo se podrá lograr si TÚ eres **ABSOLUTAMENTE SINCERO**, respondiendo a todas las preguntas. **MUCHISIMAS GRACIAS.**

Las respuestas son absolutamente anónimas. *Te lo garantizamos.*

CUESTIONARIO

1) Edad (escribe sólo en los recuadros)	<input type="checkbox"/>	
2) Soy (señala con un X cruz)		
Varón	<input type="checkbox"/>	1
Mujer	<input type="checkbox"/>	2
3) Mi dirección es:		
Calle <input style="width: 500px;" type="text"/>		
N.º <input style="width: 100px;" type="text"/>		
4) Mis padres viven: En Zaragoza	<input type="checkbox"/>	1
En otro sitio	<input type="checkbox"/>	2
5) Entre hermanos y hermanas somos	<input type="checkbox"/>	
y yo ocupo el lugar	<input type="checkbox"/>	
6) Mis hermanos mayores estudian o han estudiado (indica con una cruz X los últimos estudios que han realizado o están realizando y en las casillas correspondientes a «cuántos», señala el número de hermanos que han realizado o están realizando dichos estudios)		
En la Universidad <input type="checkbox"/>	Cuántos <input type="checkbox"/>	
Bachillerato-COU <input type="checkbox"/>	Cuántos <input type="checkbox"/>	
Formación Profesional <input type="checkbox"/>	Cuántos <input type="checkbox"/>	
Educación General Básica <input type="checkbox"/>	Cuántos <input type="checkbox"/>	

- 7) Desde que comencé los estudios de EGB (señala el cuadro o los cuadros correspondientes)
- | | | |
|------------------------------------|--------------------------|---|
| he repetido curso en EGB | <input type="checkbox"/> | 1 |
| he repetido curso en BUP-COU | <input type="checkbox"/> | 2 |
| he repetido curso en FP | <input type="checkbox"/> | 3 |
| No he repetido ningún curso | <input type="checkbox"/> | 4 |
- 8) Los estudios de EGB los hice en un colegio:
- | | | |
|-------------------------|--------------------------|---|
| estatal | <input type="checkbox"/> | 1 |
| privado religioso | <input type="checkbox"/> | 2 |
| privado laico | <input type="checkbox"/> | 3 |
- 9) Mis padres hicieron estudios: (indica con una X cruz los estudios realizados por el padre y la madre)
- | | PADRE | MADRE | |
|---|--------------------------|--------------------------|---|
| Licenciatura Universitaria | <input type="checkbox"/> | <input type="checkbox"/> | 1 |
| Titulación Media (magisterio, peritaje, profesión mercantil, A.T.S., etc.) | <input type="checkbox"/> | <input type="checkbox"/> | 2 |
| Bachillerato Superior | <input type="checkbox"/> | <input type="checkbox"/> | 3 |
| Bachillerato Elemental | <input type="checkbox"/> | <input type="checkbox"/> | 4 |
| Estudios primarios | <input type="checkbox"/> | <input type="checkbox"/> | 5 |
| No terminaron estudios primarios | <input type="checkbox"/> | <input type="checkbox"/> | 6 |
- 10) Dispones de una habitación propia: Sí

No

.....	<input type="checkbox"/>	
.....	<input type="checkbox"/>	

11) Con relación al curso pasado:

aprobé todas las asignaturas en junio	<input type="checkbox"/>	1
aprobé en septiembre todas las asignaturas que me quedaron pendientes en junio	<input type="checkbox"/>	2
me queda alguna asignatura colgada	<input type="checkbox"/>	3
estoy repitiendo curso	<input type="checkbox"/>	4

12) Las profesiones de mis padres y sus categorías profesionales son las siguientes (indica en primer lugar su *profesión*, que puede ser de: funcionario, mecánico, comerciante, militar, metalúrgico, profesor, electricista, médico, agricultor, hostelería, abogado, carpintero, jubilado, ama de casa, etc., y en 2.º lugar su *categoría profesional*, por ejemplo, si es funcionario puede tener la categoría de conserje, auxiliar administrativo, técnico, etc.; si es comerciante de la hostelería, etc., puede ser obrero sin cualificar, cualificado, oficial, propietario sin obreros o con obreros; si es militar, su categoría será su graduación; si

es metalúrgico puede tener categoría de oficial, de 2.^a, de 1.^a, capataz, jefe de ventas, etc.; si es abogado, puede ser de empresa, con despacho propio, etc.

Profesión padre ()
 Categoría profesional padre ()
 Profesión madre ()
 Categoría profesional madre ()

13) De las asignaturas que estudio considero que la más útil para la vida es ()

14) El personaje público del mundo artístico, musical, político o profesional con el cual más me identifiqué es ()

15) En el futuro querría que mi profesión fuese la de ()

16) Estudio en un centro de: (señala con una cruz)

Formación Profesional Estatal	<input type="checkbox"/>	1
Formación Profesional Privada	<input type="checkbox"/>	2
BUP-COU Estatal	<input type="checkbox"/>	3
BUP-COU Privado	<input type="checkbox"/>	4

17) En dicho centro, hago el curso: 1.^o 1
 2.^o 2
 3.^o 3

18) SOLO PARA LOS ALUMNOS DE FP. ¿Al terminar la EGB obtuviste el graduado escolar? Sí 1
 No 2

