

CONDROY

1900
1953



HONORIO GARCIA CONDOY

(1900 - 1953)

Palacio de la Lonja

28 de marzo al 28 de abril de 1983

Excmo. Ayuntamiento de Zaragoza
Delegación de Extensión Cultural

HONORIO GARCIA CONDOY (1900-1953)

Nuevamente este Ayuntamiento de Zaragoza programa una exposición de enorme interés y calidad. Durante un mes podremos admirar en el recinto del Palacio de la Lonja una muestra antológica de uno de los más grandes escultores aragoneses: Honorio García Condoy.

Por desgracia, y como ya sucedió con Pablo Gargallo, son pocos los zaragozanos que conocen la obra de este significativo escultor que, como tantos otros artistas, tuvo que salir de nuestro país.

Recopilar las obras de Condoy, muy dispersas por Europa, hubiera sido una tarea difícil de no ser por la Galería de Raymond Creuze, poseedora y difusora de una gran parte de la obra del artista.

Antonio Manuel Campoy decía del artista aragonés: "...escultor en cuya obra se resumen todas las gracias de la antigüedad, en la que no faltan sugerencias orientales, egipcias, y se anticipa a no pocas novedades modernas, próximas a la abstracción...".

Quiero agradecer, como en ocasiones anteriores, el esfuerzo y trabajo de quienes han hecho posible la realización de esta importante manifestación cultural aragonesa; a todos los coleccionistas particulares y a los de Zaragoza, que no han dudado en colaborar prestando sus obras, y especialmente, como Alcalde, en nombre de la ciudad de Zaragoza, a la viuda de Honorio García Condoy, en cuya persona este Ayuntamiento rinde homenaje a la memoria del gran escultor aragonés.

RAMON SAINZ DE VARANDA
Alcalde de Zaragoza

EL ESCULTOR HONORIO GARCIA CONDOY

Antes de marchar el año 1934 a Roma, el medio ambiente en el que se zambulle García Condoy se limita a Barcelona, Madrid y Zaragoza, pero sobre todo es en su ciudad natal donde mayor tiempo vive. Se hace imprescindible, por tanto, ofrecer algunos detalles del transcurrir zaragozano durante aquellos años dentro del mundo artístico, similar en algunos aspectos al de Madrid y Barcelona, pero con la diferencia de que al tener un mayor número de conocedores de las innovaciones artísticas, la acogida de lo vanguardista tenía una mejor recepción. Dicha acogida era patrimonio de una minoría respecto a los habitantes, pero mayor en número a la de un Zaragoza, por lo que un artista se encontraba más protegido. Por otra parte, en Zaragoza, debido a un relativo aislamiento, el contacto con lo ocurrido en otras naciones era escaso y con frecuencia deformado.

Para exponer teníamos el Rincón de Goya, el saloncillo de "Heraldo de Aragón", la sala del Centro Mercantil y en ocasiones la Diputación. Los críticos, en general, reaccionaban ante una obra no asimilada con artículos de fuerte agresividad mediante razonamientos de nula sustentación. El concepto artístico de gran parte de la crítica se encontraba en un típico academicismo, inclinándose a rechazar lo innovador y exaltar lo conservador. Con su academicismo le era imposible asimilar una novedad fuera de su criterio por estar identificada con el tradicional paisaje, el culto al retrato y la encumbración de los temas regionales e históricos en su variante ramplona. Por ello cuando expone por dos veces en su ciudad natal el zaragozano González Bernal con una obra surrealista (tendencia artística que produce por entonces un increíble impacto en todas las ciudades españolas), salvo algún crítico se podían leer las siguientes líneas: "Algún artista mediocre por afán de notoriedad ha engrosado las filas y un ejército de ignorantes que han hallado más fácil encasquetarse cuatro teorías incompletas que disciplinarse al verdadero estudio... Cuando os hablen de que Picasso dibujaba admirablemente en el género de Ingres antes de ser cubista podéis carcajearos estrepitosamente. Picasso ha sido un dibujante flojo antes, en medio y después del cubismo... Obras misteriosas que pasman al pequeño número de papanatas que se autodenominan los exquisitos, los selectos, los intelectuales, que provocan la más jubilosa hilaridad en el ciudadano virgen de prejuicios...". Pero el asunto sigue incluso cuando García Condoy expone en 1930 sus desnudos femeninos, y así un crítico comentará: "Honorio es un

muchacho que en varias ocasiones ha demostrado que sabe modelar, pero o bien su espíritu inquieto o su afán de novedad y extravagancia y aun de vagancia lo lleva a producir obras extrañas, carentes de originalidad y de arte." De suyo es interesante constatar que para García Condoy de la escultura española hecha hacia 1929 merecen la pena, entre otros, Pablo Gargallo, Ferrant, Casanovas y Manolo.

Y así en un ambiente "surreal" de pandereta conservadora repleto de "naturalidad", surgirán figuras como Tomás Seral y Casas, Gil Bel Mesonada, Ramón Acín, Fernández Aldana, Ruiz Castillo, González Bernal, Javier Ciria, Alfonso Buñuel, Federico Comps, Antonio Cano, Ildefonso Manuel Gil y tantos más, pretendiendo un mejor respirar junto con esa delicia de hombre que fue el bondadoso y honesto García Condoy, del que César González Ruano ha plasmado un medio retrato cuando le trató en París durante la ocupación alemana: "Honorio García Condoy, a quien no por su lentitud sino por aquella manera suya un tanto cazorra, tan graciosa y tan personal de vivir siempre como dentro de su coñcha y sacando la cabeza irónica a las cosas de la vida llamábamos *El Galápagos*, vivía hace muchos años fuera de España, concretamente y ahora, en París. Fue en esta capital donde le conocí y traté mucho. Rubiasco, de ojos azules y alegres, con una cierta elegancia natural, de estatura media y tan escaso de conversación que ahorraba las palabras por medio de unos camelos que constituían en realidad su auténtico lenguaje. Aparte de otras afinidades electivas, de razones de paisaje y de vida en el barrio, me unía a él una cierta afición alcohólica que nos hacía a los dos también inseparables del pintor murciano Pedro Flores y del pintor canario Oscar Domínguez, en esa época dura de la ocupación alemana en la que, si ya era suficiente preocupación la de comer todos los días, no queríamos prescindir ni siquiera un poco de beber. Honorio García Condoy fue el único misántropo alegre que he conocido".

Sin abandono de numerosos retratos de aire académico, es hacia 1921 cuando García Condoy se siente atraído, como otros muchos, por la obra de Julio Antonio, sobre el que afirmará su total admiración. No parece extraño que cuando esculpe unos bustos que simbolizan a la *Raza aragonesa* —según su criterio—, como *Moza de Ejea de los Caballeros* o *Campesino aragonés* dentro de un marcado realismo no exento de una idealización, está reflejando los *Bustos a la raza* de Julio Antonio. La mencionada inclinación hacia un entrañable lirismo se aprecia en *Cabeza de mujer*, titulada también *Rostro judío*, cuya primera referencia data de 1925.

Su característico realismo se rompe, dando paso desde 1927 a una preferencia por el tema femenino, a veces de idealizado matiz sensual, siendo su exponente más conocido la por entonces muy alabada pieza *Venus del Ebro*. Inicia, como detalle muy importante, la supresión de elementos formales buscando lo puramente expresivo, supresión paulatina que le conduce a mediados de 1929 a una obra muy alejada de la anterior: búsqueda de una línea creativa personal. Son piezas esquemáticas de un fortísimo primitivismo, quiere la deformación y la rudeza, pero siempre con una marcada ambigüedad junto a un velado candor. El origen del cambio es achacable, posiblemente, a uno de los siguientes motivos: conocimiento de la estatuaria congoleña, de los exvotos iberos, de la obra de Arístide Maillol o, como viera Oliván Baile, de su contacto con la etnia del norte de Africa cuando cumple el servicio militar.

El expresionismo de impronta primitiva evoluciona para que de 1930 a 1937 produzca su primera obra de rasgos propios, en la que, siguiendo con su temática centrada en el desnudo femenino o con escasos ropajes, combina unas facciones exóticas en un conjunto filiforme, definido por su inusitada elegancia, refinamiento y espiritualidad. Muchas de las piezas cobran insólitas posturas debido a que la estatuilla adquiere la forma original de la madera. Para conseguir dicha espiritualidad, además de recurrir a la delgadez anatómica, imprime al torso una total quietud y la obra sólo se anima, sin movimiento, por medio de la cabeza, los brazos y las piernas, pero siempre teniendo en cuenta que en su obra ha sido amigo de formas gigantes, pese al tamaño real, lo cual se aprecia mejor en sus dibujos a partir de su estancia en París.

Además de los desnudos femeninos suele realizar unas bellísimas cabezas de cuellos cilíndricos, a veces son retratos, como el de *Berta Singerman*, e incluso una es un curioso personaje con boina, en las que el exotismo sólo se aprecia por los ojos rasgados, en un conjunto que emana delicadeza y lirismo.

Durante los dos períodos comentados, que son una ruptura y un avance creativo, 1929 a 1937, no puede afirmarse, claro está, que la obra de García Condoy se encuadre en las corrientes vanguardistas (abstracción, dadaísmo, surrealismo) aunque va a su búsqueda, pero sí que por su cuenta y partiendo de un entorno poco propicio a las alegrías innovadoras va casi atrapando con su inconformismo por el gusto oficial una línea de expresión acorde a su temperamento. Hay que esperar a partir de su estancia en Roma, 1934, para que al poco tiempo descubra a los futuristas y ya en París, 1937, espoleado por el ambiente, se adentre en las últimas tendencias, que asimilará y proyectará con su propio estilo.

Antes de comentar la obra escultórica de su época parisina es imprescindible bucear en sus dibujos dado que forman un conjunto armónico, con el inconveniente de que, al igual que las esculturas, no están fechados en su mayoría, por lo que resulta complejo seguir una constante que tenga cierta lógica, y decimos cierta lógica porque dentro de series definidas estilísticamente y fechadas, aparecen otros fechados en años posteriores de similar tendencia, cuando resulta que ésta había concluido hace tiempo. Como ejemplo ilustrativo, sus dibujos surrealistas expresionistas se inician teóricamente en 1942 y en teoría deben concluir en 1947, dando paso a desnudos expresionistas, y sin embargo te aparecen dibujos surrealistas fechados en 1951 que no corresponden a las esculturas hechas en dicho año. Todo parece indicar que sus dibujos eran un banco de pruebas, del que sacaba conclusiones para futuras esculturas, e independientes, en muchos casos, de su hacer escultórico que llevaba sus propios pasos. Ensayó en los dibujos todos los recursos imaginables: planos propios del cubismo, formas futuristas, aprovechamiento del espacio interior, cabezas sin facciones de contornos ovalados, redondos y triangulares...

La técnica empleada era con alguna frecuencia las tintas o el lápiz, normalmente una vez dado el color con lápices, y dibujada la figura, incorporaba cera, añadiendo tinta negra, para ir raspando con una navaja y sacar los colores que le interesaban. Señalamos como dato curioso que las figuras las comenzaba por los pies, todo lo contrario a la mayoría de los artistas. El color utilizado es parco, dominando, en un juego de luces y sombras, negros, ocre en menor proporción y verdes pálidos. Dado que a García Condoy lo que le interesaba de los dibujos eran las figuras para transplantarlas con mayor o menor parecido a futuras esculturas, la sugerencia espacial suele ser muy sencilla: divide el soporte en dos zonas de diferente color mediante una línea casi siempre en tono oscuro y en la parte inferior coloca el tema principal; otras veces será un ondulado trazo para sugerir el paisaje. Por otra parte, conviene aclarar que sus dibujos surrealistas expresionistas no se transforman posteriormente en esculturas que sean con claridad de esta tendencia y encierran, lógicamente, una mayor libertad formal.

Temáticamente tanto las esculturas como los dibujos siguen parejos caminos. Parte de su atracción por la figura femenina e incluye con frecuencia a la masculina, removiendo plástica y poéticamente los eternos mitos-realidad del amor y la juventud, pero impregnados de rusticidad, elegancia, espiritualidad, fuerza, dinamismo y misteriosos recovecos.

Tomando como fuente al ser humano incide en un marcado erotismo mediante una natural delicadeza o con visible agresividad. Dichos personajes viven en escorzos inverosímiles, a veces con o sin monstruosas cabezas, acuchillando el espacio con puntiagudos brazos, enroscándose, alargándose desmesuradamente, con partes anatómicas deformes, posando en mudo y elocuente diálogo, abrazados, solitarios, luchando.

Honorio García Condoy, con su eterna sinceridad y en obras que recuerdan unas constantes españolas con frecuencia emparentadas a tipos populares, plantea, como nos dice Julián Gállego, "la expresión del espacio por el vacío, de las masas por las tensiones, la conciliación del equilibrio estático con el dinámico, de la forma con el hueco, de la realidad exterior con la interna creatividad, del cuerpo con el alma".

MANUEL PEREZ-LIZANO

HISTORIAL

RASGOS BIOGRAFICOS

Honorio García Condoy nace en Zaragoza el 21 de noviembre de 1900. Hijo undécimo del matrimonio formado por Elías García Martínez, profesor auxiliar de Dibujo de adorno y figura en la Escuela de Artes y Oficios de Zaragoza, y Juliana Condoy Tello, naturales de Requena (Valencia) y Villamayor (Zaragoza). Estudia en la Escuela de Artes y Oficios de Zaragoza.

1925. Vive unos meses en Madrid.

1929. Estancia en Barcelona durante varios meses.

1931 a 1934. Reside en Madrid.

1934 a ¿1937? Estancia en Roma con una beca de tres años concedida por el Gobierno para cubrir una vacante de escultura en la Academia Española de Bellas Artes de Roma. Con seguridad no permanece los tres años por temor al Gobierno de Mussolini. La obra realizada durante dicho tiempo nunca pudo recuperarse.

1936. En mayo asiste al homenaje celebrado en Madrid al pintor Hernando Viñes, del cual queda una fotografía en la que se le ve con García Lorca, Luis y Alfonso Buñuel e importantes artistas de la época.

¿1938? Estancia en Bélgica, procedente de Roma, para fijar su residencia en París.

1951. Viaje a Zaragoza durante unos días.

1952. Tras retornar a París, regresa a Zaragoza en octubre, siendo ingresado en un hospital de Madrid.

1953. Fallece el 1 de enero.

EXPOSICIONES INDIVIDUALES

1926. "Exposición Martín Durbán, Honorio García Condoy", Centro Mercantil de Zaragoza.

1929. "Exposición Honorio García Condoy, Sáinz de la Maza", Centro Mercantil de Zaragoza.

1932. "Exposición Honorio García Condoy", Saloncillo de *Heraldo de Aragón*.

EXPOSICIONES COLECTIVAS

1921. "Exposición homenaje a Pradilla", organizada por la Asociación de Artistas Aragoneses en unión a la sección de Bellas Artes del Ateneo y celebrada en el Centro Mercantil de Zaragoza.
1929. Sala Parés, de Barcelona. Colectiva organizada por la Asociación de Pintores y Escultores de Barcelona.
I Salón Regional de Bellas Artes, Centro Mercantil de Zaragoza.
1930. II Salón Regional de Bellas Artes, Centro Mercantil de Zaragoza.
1932. IV Salón de Humoristas Aragoneses, Diputación Provincial.

PREMIOS

1932. Segunda medalla en la Exposición Nacional de Bellas Artes, Madrid, con su obra *La siesta*, que pasará al Museo Nacional de Arte Moderno.
1934. Obtiene una beca por tres años para una vacante de escultura en la Academia Española de Bellas Artes de Roma.

ACTIVIDADES CON ORGANISMOS OFICIALES

1926. Busto a Goya, actualmente en el Ayuntamiento de Zaragoza, que presidirá el baile de época en el palacio de la Lonja.
1928. El 21 de octubre se inaugura el monumento a Joaquín Dicenta colocado en la plaza de Salamero —ahora en la glorieta a Dicenta, en el Parque de Primo de Rivera—, que será costeadado por *Heraldo de Aragón* y el Ayuntamiento.
1930. Uno de los seis medallones de la casa del poeta Alberto Casañal.
1933. Obtiene una plaza como profesor de dibujo para un instituto de segunda enseñanza, cargo al que renuncia tras conseguir la beca para Roma.
1934. Obtiene una beca por tres años para una vacante de escultura en la Academia Española de Bellas Artes de Roma.

HOMENAJES

1931. Por creerse injusta la no concesión de una beca de escultura patrocinada por la Diputación Provincial de Zaragoza, se le ofrece una cena-homenaje en la Posada de las Almas, con la asistencia de Gil Bel, José Luis González Bernal, Joaquín Gil Marraco, Manuel Corrales, Julián Vizcaíno, José Camón Aznar...
1932. Al serle otorgada la segunda medalla en la Exposición Nacional de Bellas Artes, la comisión del IV Salón de Humoristas organiza un homenaje en la Granja Dorée a partir de las dos de la madrugada y al precio de cuatro pesetas. Asimismo, el industrial Mariano García le organiza un banquete-homenaje en el Hotel Hispano-francés. La cena concluirá con canciones flamencas y jotas aragonesas a cargo de Cepero y José Oto.

EL ARAGONES UNIVERSAL HONORIO GARCIA CONDOY

Cuando el 1 de enero de 1953, durante uno de sus viajes a España, murió en Madrid Honorio García Condoy, nacido en Zaragoza el 21 de noviembre de 1900 y residente en París, con él desaparecía uno de los artistas más universales que ha dado Aragón.

Salvo para algunos avisados admiradores y amigos el suceso no fue percibido como la pérdida que representaba.

En sus primeras etapas había gozado de razonable popularidad entre sus paisanos y luego, en los inicios de los treinta, tuvo en Madrid la entusiasta admiración y la amistad de los más grandes artistas y poetas de la generación del 27, así como también la de Valle-Inclán, cuando ambos convivieron en la Academia de España en Roma, para la que Condoy había ganado una beca. Su residencia en esta ciudad, en Bélgica y en París le apartaron de la vida artística española. Su trabajo se dio a conocer en esta ciudad y desde aquí se difundió, muy especialmente en Europa Central, donde realizó varias exposiciones y goza de una alta reputación.

Condoy comenzó muy joven a cultivar la escultura y desde el principio su indudable calidad fue alabada y le valió bastante éxito entre sus paisanos. El primer paso hacia un lenguaje personal partió del descubrimiento de la obra de Julio Antonio y su *Bustos de la raza* que le sugirieron sus bustos de la *Raza aragonesa*. En esta etapa sobresale su *Moza de Ejea de los Caballeros*. Poco después consigue una de sus obras maestras con la lamentablemente desaparecida *La Venus del Ebro*.

Si en sus primeras épocas alcanza el pleno dominio de las formas realistas, luego, y a través de su contacto con las vanguardias europeas, el arte de Condoy acentúa su tendencia a la síntesis y también se orienta hacia formas de investigación plástica.

En esta línea sus aportaciones sitúan su obra al lado de algunos descubrimientos de escultores como Archipenko, Laurens, Lipichz, Arp y Moore.

Su tendencia a la síntesis le acerca a soluciones abstractas, pero casi siempre sus trabajos están relacionados con el rostro y con la figura femenina y en este contexto sus obras son en definitiva un canto a la

belleza, al amor y a la fecundidad. Desde esta motivación temática fue ahondando en las posibilidades de síntesis. Los elementos descriptivos fueron eliminándose paulatinamente y sus esculturas adoptando formas que, aunque siempre de referencia reconocible, tendían a un arquetipo tan dirigido hacia el futuro como ahondando hacia lo ancestral. En su obra apareció la valoración del hueco, y las superficies, la forma del volumen, los ritmos lineales, las cadencias armónicas y las interdependencias de las diversas partes tensionaron su vibración y potenciaron su capacidad expresiva.

Una de las máximas aportaciones de su escultura está en que sí consiguió comunicar una sensación de rotunda presencia casi simbólica con formas simples y contundentes; también dentro de esta austeridad, en otras esculturas armonizó su simplicidad con la aportación presente e ilusionada de matices de, en apariencia, muy diversa variedad. Así, con el dominio de sus recursos dio a unas obras una atmósfera de serenidad casi meditativa, mientras otras se enriquecen con una animada variedad de aparentes sugestivos y diversos detalles.

Normalmente realizó obras de más bien pequeñas dimensiones, pero éstas poseen en sí una energía interior que las hace muy susceptibles de un desarrollo monumental.

Si importante es la obra de Condoy escultor también es de singular interés su muy amplia labor de dibujante. Sus dibujos, en buena parte, pueden considerarse como ideas y bocetos para sus esculturas y poseen una diversa gama de aspectos, desde el del neoclasicismo a inventadas formas surreales que le sitúan, en este aspecto de su obra, como la escultórica, siempre alabadas por Picasso, en el primer plano de atención.

ANTONIO FERNANDEZ MOLINA



Terracota. 28 cm. Propiedad Raymond Creuze.



Bronze. 23 cm. Propiedad Raymond Creuze.



Terracota. 50 cm. Propiedad Raymond Creuze.



Bronze. 47 cm. Propiedad Raymond Creuze.



Bronze, 38 cm, Propiedad Raymond Creuze.



Bronze. 41 cm. Propiedad Raymond Creuze.



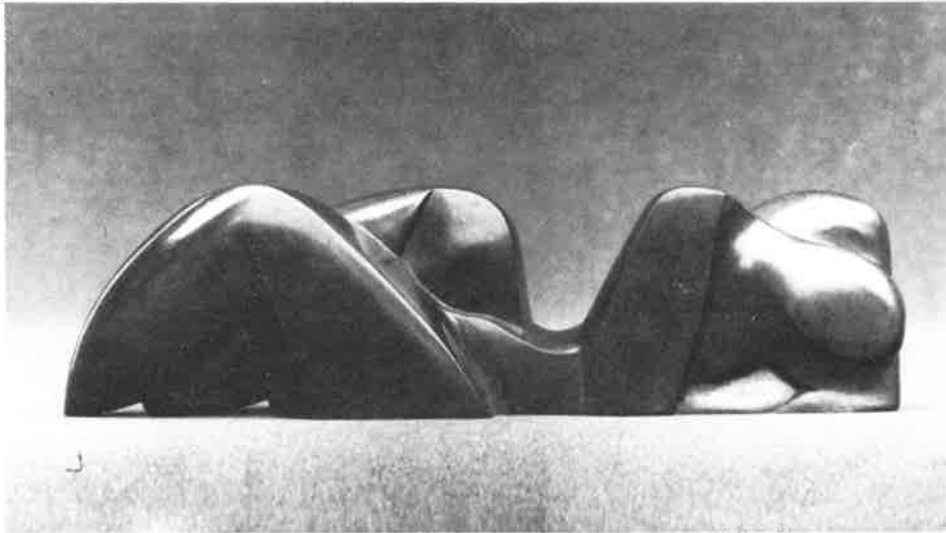
Bronce. 34 cm. Propiedad Raymond Creuze.



Bronce. 15,5 cm. Propiedad Raymond Creuze.



Bronze. 78 cm. Propiedad Raymond Creuze.



Bronce. 8 x 30 cm. Propiedad Raymond Creuze.



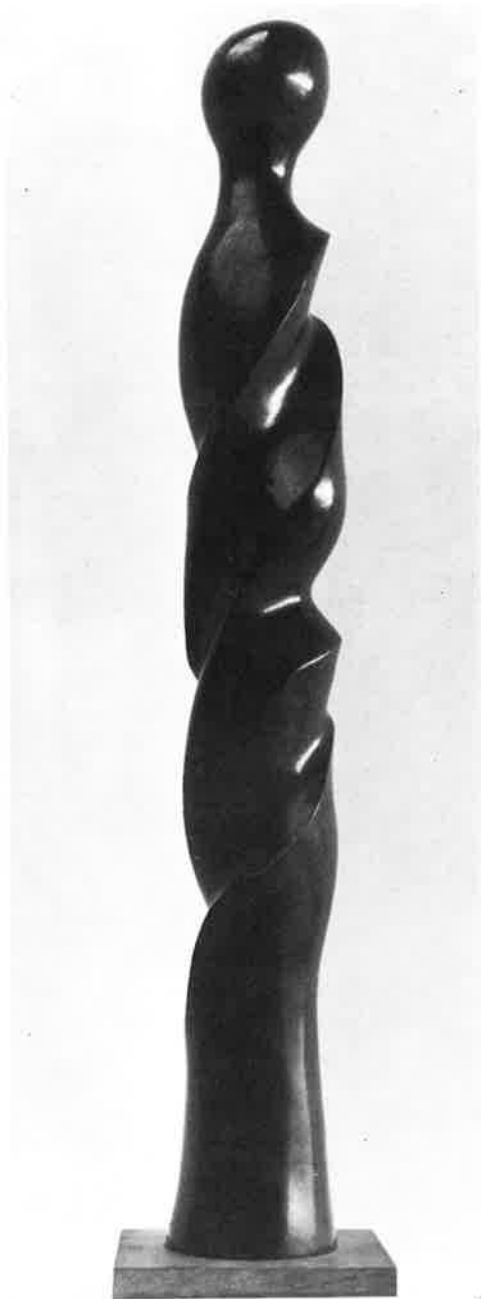
Bronce. 60 cm. Propiedad Raymond Creuze.



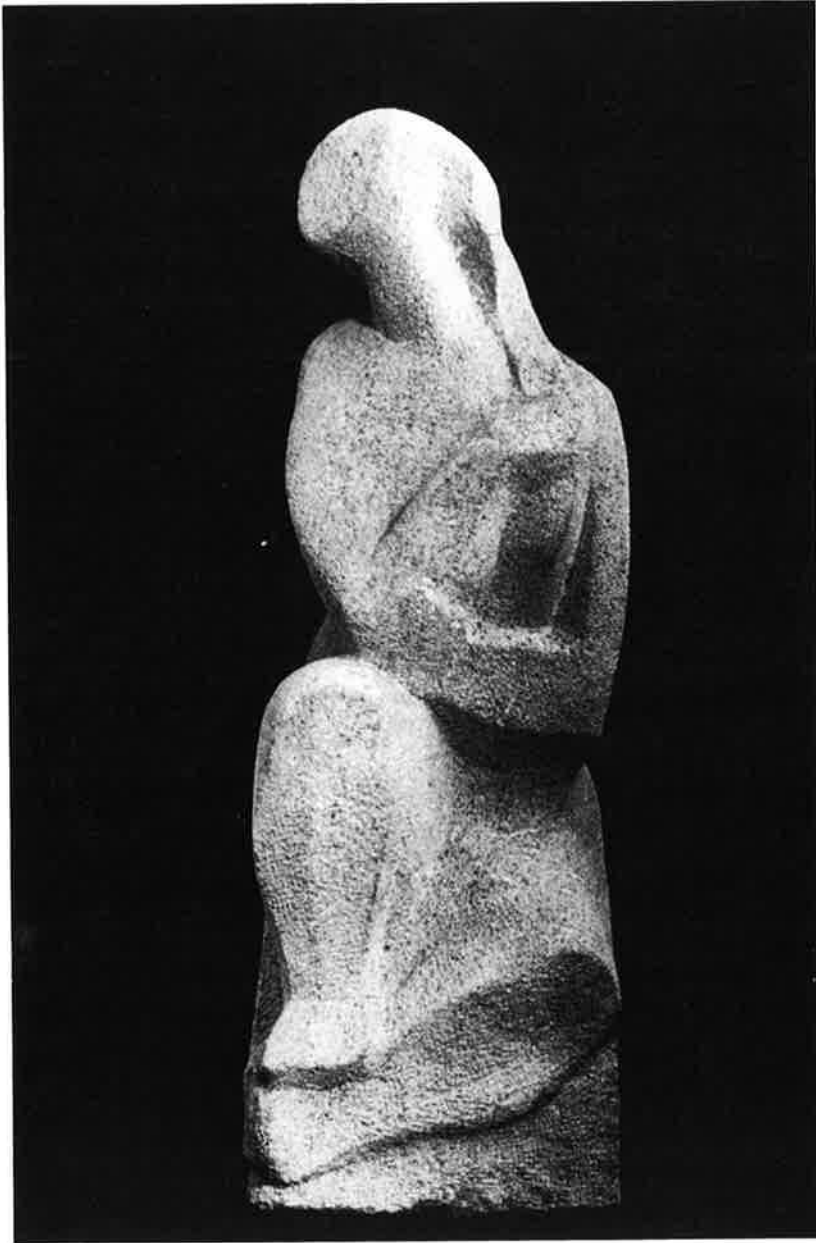
Madera. 200 cm. Propiedad Raymond Creuze.



Bronce. 66 cm. Propiedad Raymond Creuze.



Bronce. 72 cm. Propiedad Raymond Creuze.



Piedra, 94 cm. Propiedad Raymond Creuze.



Bronze. 64,5 cm. Propiedad Raymond Creuze.



Bronze. 52 cm. Propiedad Raymond Creuze.



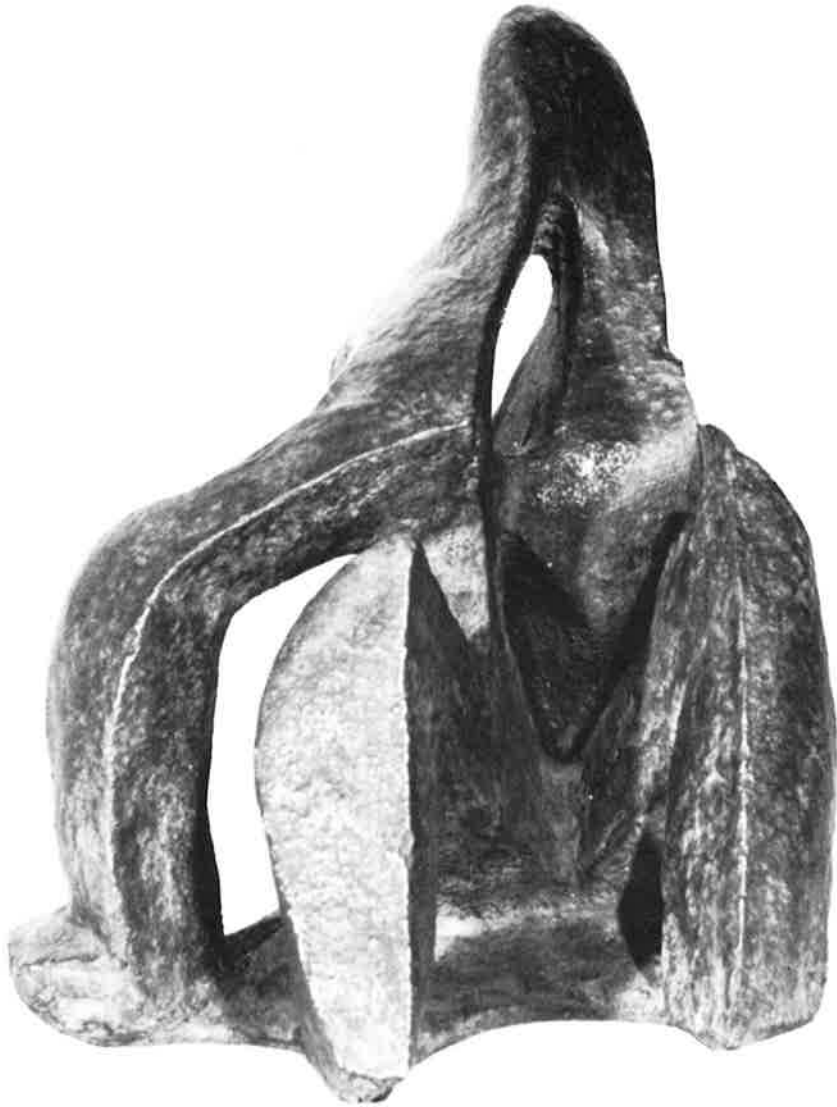
Bronze. 53 cm. Propiedad Raymond Creuze.



Bronze. 46 cm. Propiedad Raymond Creuze.



Bronze. 45 cm. Propiedad Raymond Creuze.



Bronce. 23 cm. Propiedad Raymond Creuze.



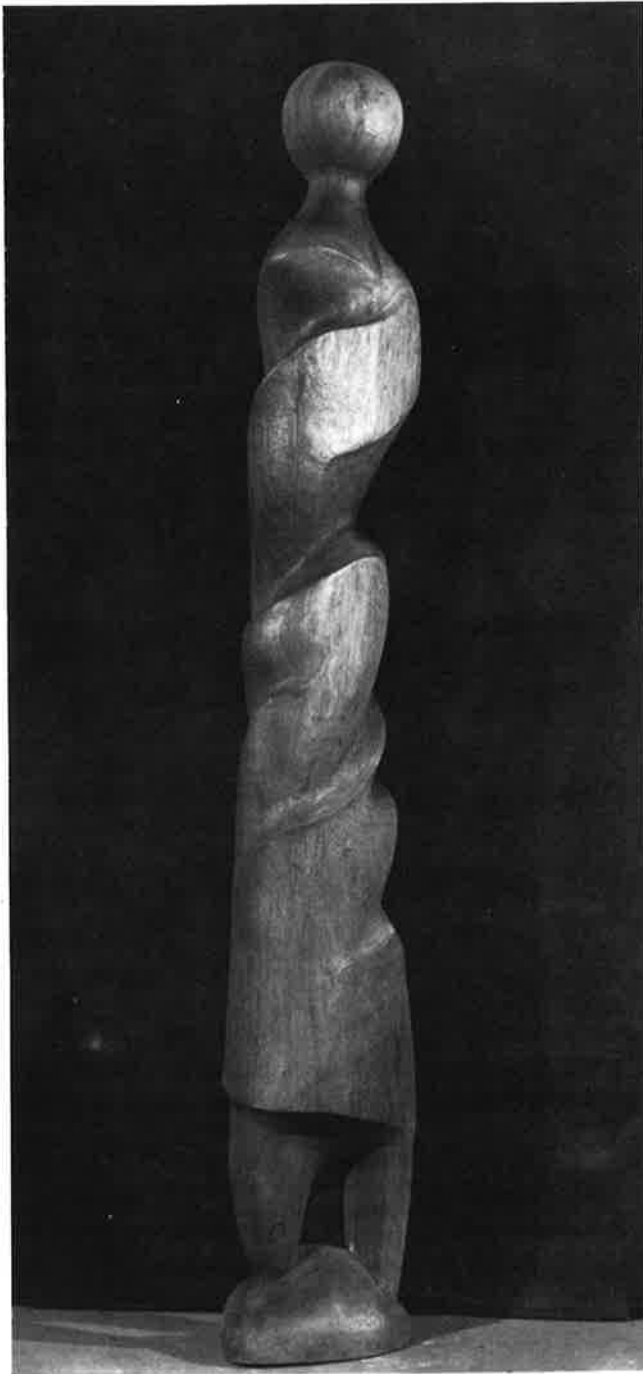
Bronce. 24 cm. Propiedad Raymond Creuze.



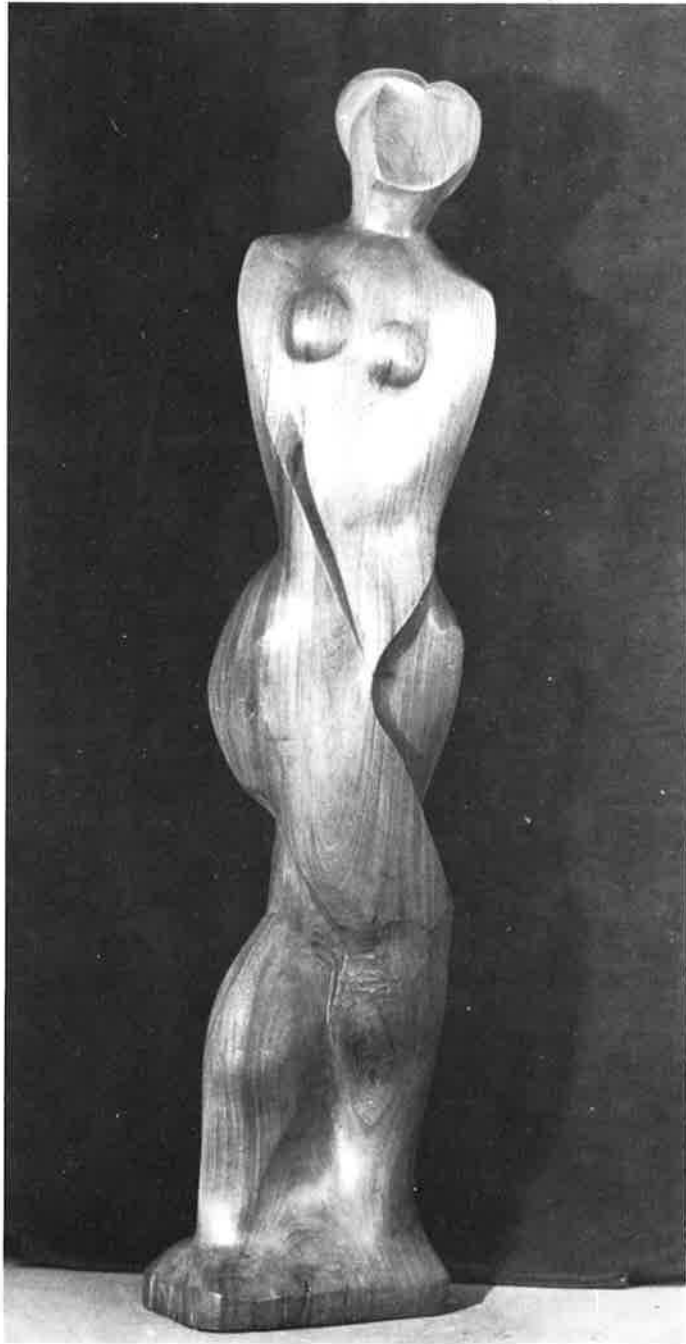
Bronce. 30 cm. Propiedad Raymond Creuze.



Bronze. 28 cm. Propiedad Raymond Creuze.



Madera. 200 cm. Propiedad Raymond Creuze.



Madera. 200 cm. Propiedad Raymond Creuze.



Bronze. 45 cm. Propiedad Raymond Creuze.



Bronce. 31 cm. Propiedad Raymond Creuze.



Bronce, 54 cm. Propiedad Raymond Creuze.



Bronce, 48 cm, Propiedad Raymond Creuze.



Bronze, 66 cm. Propiedad Raymond Creuze.



Bronze. 17 cm. Propiedad Raymond Creuze.



Bronze. 35 cm. Propiedad Raymond Creuze.



Bronce. 66 cm. Propiedad Raymond Creuze.



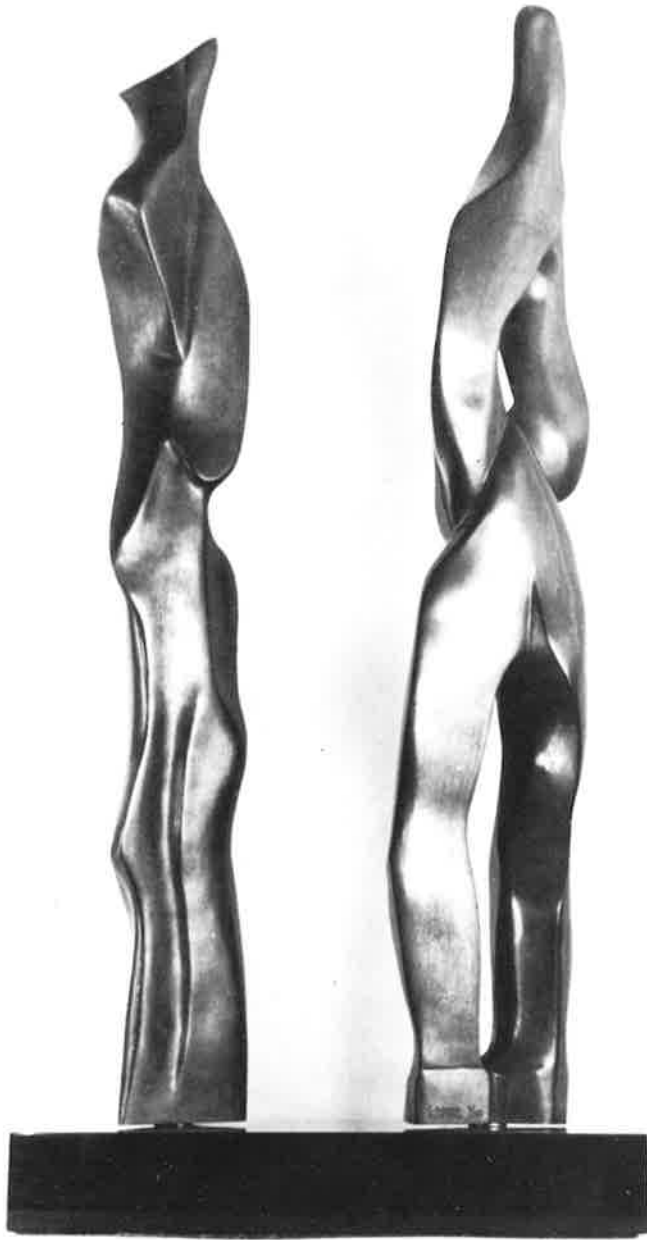
Bronze. 53 cm. Propiedad Raymond Creuze.



Mármol, 64 cm. Propiedad Raymond Creuze.



Bronce. 44 cm. Propiedad Raymond Creuze.



Bronce. 67 cm. Propiedad Raymond Creuze.



Bronze, 75 cm. Propiedad Raymond Creuze.



Bronce. 40,5 cm. Propiedad Raymond Creuze.



Bronce. 74,5 cm, Propiedad Raymond Creuze.



Colección particular



Colección particular



Colección particular



Colección particular

DIBUJOS

1. *Estudio de hombre de espaldas*. Lápiz negro sobre papel contracolado en tela. 70 x 49,5 cm.
2. *El hombre de la pala - estudio de hombre*. Lápiz rojo sobre papel contracolado en tela. 70,5 x 50,5 cm.
3. *Estudio de hombre de frente*. Lápiz negro sobre papel contracolado en tela. 69,5 x 50,5 cm.
7. *Dos formas imbricadas*. Acuarela sobre papel. 60 x 50,5 cm.
8. *Dos formas*. Acuarela sobre papel de dibujo. 65,5 x 50 cm.
10. *Lucha*. Acuarela sobre papel fuerte. 63 x 50,2 cm.
11. *Tres personajes*. Acuarela en papel. 65 x 50 cm.
12. *Personaje a cuatro patas*. Tinta en papel. 65 x 50 cm.
14. *Mujer sentada*. Acuarela sobre papel. 63 x 50 cm.
15. *Personaje cubista*. Lápices de colores sobre papel de dibujo. 65 x 50 cm.
16. *Dos personajes*. Tinta sobre cartón. 65 x 50 cm.
17. *Dos formas*. Tinta sobre cartón. 65 x 50,5 cm.
18. *Dos personajes*. Tinta sobre papel. 62 x 50 cm.
21. *Danza*. Tinta sobre papel de dibujo. 61 x 47 cm.
22. *Danza*. Lápiz sobre papel. 60 x 45 cm.
23. *Dos formas*. Acuarela sobre papel. 60 x 44,5 cm.
24. *Formas*. Lápiz negro sobre papel. 45 x 60 cm.
25. *Tres luchadores*. Tinta sepia sobre papel. 60,5 x 47,5 cm.
26. *Personaje sentado*. Lápiz negro y verde sobre papel fuerte. 57,5 x 47 cm.
27. *Hombre sentado*. Lápices de colores sobre papel fuerte. 57,5 x 47 cm.
29. *Dos personajes sentados*. Lápices de colores sobre papel de dibujo. 58 x 47 cm.
30. *Formas surrealistas*. Lápices de colores sobre papel fuerte. 57 x 46,5 cm.
31. *Tres formas*. Lápices de colores sobre papel fuerte. 56,5 x 46,5 cm.
32. *Tres formas surrealistas*. Lápices de colores sobre papel de dibujo. 57 x 47 cm.
33. *Hombre sentado y encorvado*. Lápices de colores sobre papel de dibujo. 57 x 47 cm.
34. *Pareja sentada*. Lápices de colores sobre papel de dibujo. 57,5 x 47 cm.
35. *Combate y, al dorso, Una mujer*. Tinta sobre papel fuerte. 57,5 x 47 cm.
36. *Hombre sentado*. Lápiz negro sobre papel de dibujo. 60 x 45 cm.
37. *Mujer sentada*. Lápices de colores sobre papel de dibujo. 57 x 47 cm.
38. *Personaje sentado*. Lápices de colores sobre papel de dibujo. 57,5 x 46 cm.
40. *Formas imbricadas*. Tinta sobre papel. 61 x 45 cm.
41. *Hombre sentado*. Acuarela en papel. 55,5 x 40 cm.

42. *Combate*. Pluma sobre papel. 57,5 x 45 cm.
43. *Hombre sentado*. Tinta y acuarela sobre papel. 59,5 x 41 cm.
44. *Formas surrealistas*. Acuarela sobre papel de dibujo. 57 x 45 cm.
46. Anverso: *Mujer sentada*. Acuarela sobre papel de dibujo. Reverso: *Las Tres Gracias*. Dibujo a pluma. 57,5 x 45 cm.
47. *Personaje de pie*. Acuarela sobre papel. 63 x 43,5 cm.
48. *Forma surrealista roja en un paisaje*. Acuarela sobre papel de dibujo. 60 x 44 cm.
49. *Personaje sentado*. Acuarela sobre papel de dibujo. 57 x 45 cm.
50. *Pareja*. Lápiz negro sobre papel de dibujo. 57,5 x 39 cm.
51. *Lucha*. Pluma realzada sobre papel de dibujo. 57,5 x 47 cm.
52. *Dos mujeres sentadas*. Pluma sobre papel. 57 x 47 cm.
53. *Jóvenes guerreros*. Pluma sobre cartón. 57 x 49 cm.
54. *Pareja danzando*. Acuarela sobre papel. 55 x 41 cm.
57. *Mujer de pie*. Acuarela sobre papel fuerte. 63,5 x 25 cm.
59. *Forma surrealista*. Lápices de colores sobre papel fuerte. 61 x 25 cm.
61. *Mujer sentada*. Tinta en papel. 65,3 x 25 cm.
62. *Forma de pie*. Acuarela sobre papel. 63,2 x 25,2 cm.
64. *Pareja campesina*. Lápices de colores sobre cartón. 70,5 x 50 cm.
65. *Tres campesinos checos*. Pluma en cartón. 63 x 50 cm.
66. *Las niñas*. Pluma en cartón. 62,8 x 50 cm.
76. *Combate*. Dibujo a pluma sobre papel. 51 x 36 cm.
77. *Combate*. Dibujo a pluma sobre papel. 50 x 40 cm.
78. *Cuatro niñas*. Dibujo a pluma sobre papel. 51,2 x 40 cm.
79. *Las Tres Gracias*. Dibujo a pluma sobre papel. 53,3 x 38,4 cm.
80. *Las Tres Gracias*. Dibujo a pluma sobre papel. 50,2 x 32 cm.
81. *Mujer adormecida*. Dibujo a pluma sobre papel. 50,3 x 35 cm.
82. *Dos mujeres*. Tinta sobre papel de dibujo. 45 x 32,7 cm.
88. *Combate*. Pluma sobre papel. 40 x 37,8 cm.
89. *Hombre acodado*. Lápiz sobre papel. 50 x 40 cm.
90. *Mujer sentada*. Acuarela sobre papel. 52,6 x 38,9 cm.
91. *Varios personajes*. Tinta en papel. 53,2 x 42,8 cm.
93. *Dos personajes sentados*. Tinta sobre papel milimetrado. 40,5 x 28,2 cm.
94. Tinta sobre papel milimetrado. 39 x 26,5 cm.
95. Tinta sobre papel. 38,5 x 26 cm.
97. Tinta sobre papel milimetrado. 38 x 26 cm.
98. Tinta sobre papel de dibujo. 44,5 x 32,5 cm.

99. Tinta sobre papel de dibujo. 44 x 32,5 cm.
101. Tinta sobre papel milimetrado. 38 x 26 cm.
102. Tinta sobre papel milimetrado. 38 x 26 cm.
103. Tinta sobre papel milimetrado. 38 x 26 cm.
104. Tinta sobre papel milimetrado. 38 x 26 cm.
105. Tinta sobre papel milimetrado. 38 x 26 cm.
106. Tinta sobre papel milimetrado. 38 x 26 cm.
107. Tinta sobre papel de dibujo. 44 x 32,5 cm.
109. Tinta sobre papel de dibujo. 42 x 32,5 cm.
110. Tinta sobre papel de dibujo. 44 x 32,5 cm.
111. Tinta sobre papel de dibujo. 44 x 32,5 cm.
112. Tinta sobre papel de dibujo. 43 x 32 cm.
113. Tinta sobre papel de dibujo. 44 x 32,5 cm.
114. Tinta sobre papel de dibujo. 43 x 32 cm.
115. Tinta sobre papel de dibujo. 44 x 32,5 cm.
118. Tinta sobre papel de dibujo. 44,5 x 32,5 cm.
130. Dibujo a pluma sobre cartón rojo. 50 x 32,5 cm.
131. *Tres mujeres en un paisaje*. Dibujo a pluma. 50,5 x 32,7 cm.
132. *Hombre encorvado*. Lápiz negro sobre papel. 47 x 38 cm.
136. *Tres mujeres en un paisaje*. Pluma en papel. 50,5 x 32,5 cm.
139. *Hojas estilizadas*; al dorso: *Estudios*. Pluma sobre papel de dibujo. 41,5 x 29,5 cm.
144. *Dos mujeres sentadas*. Pluma sobre papel. 48,7 x 32,8 cm.
145. *Hombre sentado*. Lápiz sobre papel. 43,8 x 31,3 cm.
146. *Hombre de rodillas*. Lápiz sobre papel. 42,8 x 30,8 cm.
147. *Mujer levantando su camisa*. Acuarela sobre papel. 44,3 x 30 cm.
148. *Hombre andando*. Lápiz sobre papel de dibujo. 42 x 30,5 cm.
157. *Cuatro desnudos de pie*. Pluma sobre papel. 44 x 30 cm.
158. Anverso: *Centauro y mujer*; reverso: *Pareja*. Pluma sobre papel. 44 x 30 cm.
159. *Pareja*. Pluma sobre papel. 44 x 30 cm.
163. *Pareja de espaldas, esbozo*. Pluma sobre papel. 44 x 30 cm.
164. Anverso: *Cinco mujeres*; reverso: *Dos jóvenes*. Pluma sobre papel. 44 x 30 cm.
165. Anverso: *Combate*; reverso: *Esbozo*. Pluma sobre papel. 44 x 30 cm.
166. *Dos mujeres de espaldas, esbozo*. Pluma sobre papel de dibujo. 41,5 x 29 cm.
167. *Combate*. Pluma sobre papel. 44 x 30 cm.
168. *Mujer de pie, esbozo*. Pluma sobre papel de dibujo. 41,5 x 29 cm.

- Título exposición:** Honorio García Condoy (1900-1953).
Exposición antológica.
- Duración temporal:** 28 de marzo al 28 de abril de 1983.
- Patrocina:** Excmo. Ayuntamiento de Zaragoza.
- Organiza:** Delegación de Extensión Cultural.
- Cesión de obras:** Galería Raymond Creuze (París).
Museo Provincial de Bellas Artes de Zaragoza.
Museo Camón Aznar - Obra Social de la Caja
de Ahorros y Monte de Piedad de Zaragoza, Aragón
y Rioja.
Centro Cultural G. Pompidou (París).
César Chóliz (Zaragoza).
Colecciones particulares de Zaragoza, Madrid,
Cáceres, Valencia y París.
Colaboración de Sala Goya
y Galería Costa, de Zaragoza.
- Textos:** M. Pérez Lizano.
A. Fernández Molina.
- Diseño catálogo:** Isabel Baquero y Francisco J. Boisset.
- Dirección exposición:** Isabel Baquero.
- Composición textos:** EBRO, Fotocomposición - Plaza Tauste, 3.
- Impresión catálogo:** SANSUENA, Industrias Gráficas.
Río Guatizalema, 6 - Zaragoza-3.
- Depósito legal:** Z-354-83.



EXCMO. AYUNTAMIENTO DE
ZARAGOZA