

Mauite Ubride



CON CIERTO ACENTO LATINO
1962 - 1990

Maite Ubride

CON CIERTO ACENTO LATINO

1962 • 1990



AYUNTAMIENTO DE ZARAGOZA

AREA DE CULTURA Y EDUCACION

DELEGACION DE ACCION CULTURAL

Ante todo quiero felicitar a nuestra artista Maite Ubide por el trabajo realizado en estos treinta años que se recogen en esta exhaustiva exposición. Si bien su formación fue caraqueña y centroeuropea, todos sabemos que ha sido en Zaragoza donde ha tenido culminación su actividad.

Nos hemos aprovechado ya de sus conocimientos gran parte de zaragozanos atraídos por los cursos que nuestro Ayuntamiento organiza dentro del programa cultural de Panticosa, y que esperamos se consoliden en nuestra ciudad con la creación de un taller estable de grabado. De su producción artística ahora podremos admirar 303 grabados que no sólo nos trasladan a otras culturas y maneras de ser, sino a un despliegue técnico difícil de encontrar hoy.

Quiero agradecer el trabajo desarrollado para llevar a cabo esta exposición a la vez que invitar a todos los ciudadanos a acercarse a esta abrumadora muestra, que sin duda nos descubrirá nuevos talentos en el «ser» de artista.

Antonio González Triviño
Alcalde

Es muy frecuente encontrarnos con artistas que utilizan el papel como soporte de su obra. Grandes creadores contemporáneos nos han descubierto las amplias posibilidades expresivas que este material —tan cotidiano— es capaz de albergar. En este momento ya casi se han olvidado las limitaciones de color y textura, incluso el tamaño no es óbice para plasmar el objeto artístico. La sofisticación de los papeles que buscan calidades parecidas a las telas podría implicar que la obra gráfica quiere —en exceso— asemejarse a la pintura, pero incluso la cerámica —por citar un ejemplo— es placa, en ocasiones, que se relaciona con la matriz de una plancha de cinc. Parece que los límites técnicos y expresivos son cada día más confusos en el arte.

Ocurre también que el artista de hoy es capaz de moverse en medios muy diferentes. No es raro encontrar a pintores que son grabadores e incluso al mismo tiempo escultores. Raramente encontramos artistas verdaderamente especializados en una

tarea, pero en este caso la grabadora que presentamos nos da lección de ello —si es que lo queremos admitir así—.

Maite Ubide ha conjugado, en sus más de treinta años de actividad artística, varios aspectos que nos atraen y hacen reflexionar sobre la revalorización del grabado como conducto expresivo.

Si el grabado nos pudiera parecer insuficiente, ella nos ha incluido el trabajo experimental de las plantillas, el especial tratamiento del linóleo y el pausado y cotidiano trabajo de la reproducción.

Hay que destacar que a su producción personal se une el hecho de haber colaborado a que otros artistas, en Zaragoza, hayan conocido estas técnicas y actualmente las utilicen asiduamente.

Espero que gracias a esta exposición se suscite el interés por la gráfica y el deseo en los artistas por investigar en esta específica tarea para la cual no sólo es preciso el talento, sino la constancia y cierto grado de atrevimiento, cualidades que no todos poseen.

José Manuel Díaz Sancho
Concejal de Acción Cultural

LOS GRABADOS DE MAITE UBIDE O EL ETERNO RETORNO AL TERRITORIO DE LA SOLEDAD

Que la vida es una inacabable sucesión de renunciaciones, de amargos estupores y mentiras alegres y sueños irrisorios y esperanzas sin límite y pasiones ingenuas y estruendosos silencios y misterios vicarios y espanto sempiterno, lo comprendemos siempre por sorpresa y casi todos demasiado tarde, aunque algunos mortales gocen de la experiencia y la ventaja de saberlo muy pronto y asumir, con la firmeza y el desprendimiento que sólo medra entre los elegidos, la terrible e incompañada carga de soledad que acompaña sin falta la lucidez y los descubrimientos.

Desde los primeros pasos de su trayectoria artística —y quizá por ello sigue dándolos, con serenidad y pericia y emoción admirables, después de casi tres décadas de tenaz introspección solidaria—, Maite Ubide comprendió y supo expresar sin apenas vacilaciones (al principio con otras *palabras* —quién ha podido sustraerse al poderoso influjo de los grandes maestros y al ejemplo de sensibilidades afines hasta el éxtasis— y después con las suyas, aunque siempre con esa *voz*, tan sincera y entregada como inconfundible, que personaliza toda su ya muy dilatada producción, principalmente calcográfica) que nunca puede el arte, si se pretende auténtico, es decir, necesario, veraz, inevitable, prescindir del sentido, o sinsentido, profundo y esencial que para cada artista pueda tener la vida y, por ende, toda su fragorosa soledad, como el más perfecto de cuantos corolarios la explican y confunden.

Hasta que punto tan irrenunciables certidumbres sean resultado de las tempranas, diversas y enriquecedoras experiencias cosmopolitas de Maite (conviene recordar su infancia sudamericana en la Venezuela de los crispados años cuarenta y cincuenta, el regreso a la entonces provinciana Zaragoza natal, donde recibió enseñanzas del benemérito Alejandro Cañada, los estudios cursados en la Escuela de Bellas Artes de la resurgiente Barcelona del predesarrollismo español, el curso escolar vivido en Holanda —ejemplo paradigmático de sociedad avanzada y próspera— y la subsiguiente permanencia, durante otro curso, en la singular Yugoslavia ya desalineada de Tito —muestra, bien peculiar, del socialismo de Estado que caracterizó a uno de los dos grandes bloques económico-ideológicos surgidos de la última guerra mundial—, todo lo cual convierte la peripecia vital básica de Maite en un denso, diversificado, lúcido y emocionante proceso de maduración intelectual y sensitiva, máxime teniendo en cuenta que tal cúmulo de significativos sucesos tiene lugar durante los años centrales de su etapa de formación, es decir, de 1957 a 1964), no es sin duda el factor

de mayor relevancia cuando lo verdaderamente fundamental radica en la sucesiva toma de trascendentales decisiones que permitieron el encadenamiento del proceso y pusieron de manifiesto, desde su mismo comienzo, una extraordinaria y muy precoz voluntad personal de autorreconocimiento, basada en la más firme y perseverante disposición hacia la búsqueda, el perfeccionamiento, la reflexión vital y expresiva, es decir, ideológica y artística, preocupaciones y querencias que todavía hoy, confirmando lo auténtico y esencial de aquellos impulsos iniciales, siguen vigentes en la vida y el trabajo diario de Maite.

Sea como fuere, lo cierto es que (vista y abandonada la pintura desde comienzos de los años sesenta) los primeros grabados de Maite Ubide, quizá todavía deslumbrada y absorta por el descubrimiento en Caracas de las posibilidades expresivas de una disciplina que ha ocupado por completo el resto de sus días —pero también plenamente imbuida del certero y agridulce sentido de la soledad y de cierta compasiva/comprendiva comunión cuasi panteísta con la naturaleza, inclinación mantenida para siempre—, recrean con singular sensibilidad el desasido mundo silente y vascular de las vegetaciones arbóreas, generalmente observadas en detalle incisivo (**Tronco**) o ámbitos muy austeros (**Cementerio**), aunque al propio tiempo aparece la ensimismada reflexión acerca de la tristeza, la incomunicación y el aceptado desaliento que transmiten las extáticas figuras de ciertos delicados, tenaces y melancólicos personajes del circo y la farándula (**Funambulista**, **Circense en reposo**), y comienzan los primeros ensayos de representación de figuras humanas —a veces intentando escapar ya de lo arquetípico— en una todavía escenográfica naturaleza, que se apunta como leve referencia ambiental o apoyo compositivo para seres solitarios que simplemente *están* y a lo mejor *esperan* (**Chica en el jardín**, **Mujer sentada**), si bien protagonizan en raras ocasiones algunos atisbos de comunicación (**Figuras en el bosque**, **Muchachas en la tapia**) o actividad lúdica (**Paseo en carrito**) e incluso laboral (**Cargadoras**), acompañados de un incipiente y premonitorio interés por la voluntariosa y fantástica integración de los distintos ámbitos naturales (**Hombre vegetal**) y por las inquietudes surrealistas (**Fantasia**, donde las implicaciones literarias parecen abundar). Todos estos trabajos iniciales, alrededor de cincuenta obras realizadas en 1962, a mitad de camino entre las influencias iconográficas reconocibles y una nunca desmentida voluntad de humanismo, plásticamente materializado a través de cierto ligero expresio-

nismo de raíz lumínica, no sólo son el fundamento de la formación técnica de Maite —ampliada luego, perfeccionada y depurada hasta lo inefable— sino que también señalan con notable precisión algunas de las más recurrentes y caracterizadoras temáticas, esto es, aquellas firmes obsesiones y preferencias inevitables, desarrolladas por extenso a lo largo de su trayectoria. Resulta significativo que, mientras elaboraba sus primeros ensayos sobre la soledad y el abandono a que estamos sujetos para siempre (aunque no lo pensase así en aquel momento, y ahora quizá tampoco), Maite organizara simultáneamente un proyecto colectivo de *agitación cultural*, que se llamó **Círculo Pez Dorado** y tuvo corta pero influyente vida, según parece, en una sociedad como la caraqueña de aquellos años, necesitada, como otras muchas, de iniciativas renovadoras y abiertas. Ni el éxito e indudable repercusión del cenáculo (que propició la organización de actividades relacionadas con las artes plásticas, la literatura, el pensamiento, con participación de muy destacadas figuras de entonces o ahora, entre las que cabe señalar, según recuerda Maite, a Gabriel García Márquez o Arturo Uslar Pietri o Jesús Soto) ni el temor a los azares de lo desconocido impidieron que nuestra inquieta grabadora intentase y lograra conseguir una beca para completar y perfeccionar estudios de su especialidad en la lejana Holanda.

A lo largo de 1963, mientras conoce otros modos de pensar y vivir, Maite realiza una treintena de obras cuya temática es similar a la tratada anteriormente (árboles y arbustos, figuras del espectáculo —aquí músicos, en lugar de acróbatas o contorsionistas—, seres aislados y simbólicos, metáforas de la soledad incompañable), pero varían sustancialmente tanto los recursos expresivos (a los efectos claroscuro, cada vez más vigorosos y depurados, se unen la complejización formal, una sorprendente y controlada espontaneidad gráfica y la prometedora irrupción del color) como la especificidad de las técnicas empleadas. La litografía, sobre todo mediante lápiz, se convierte en protagonista de este período holandés, incitando a la elaboración de pruebas casi de laboratorio (**Mata**), ejercicios de grafismo altamente eficaz (**Trío con gato**) y varias felices síntesis de técnica y expresividad (**Concierto campestre**), a todo lo cual se añaden las primeras investigaciones con el color, que enriquecen la composición (**Escena de locos**) y aumentan extraordinariamente el protagonismo de los fondos (**La huída**) y las posibilidades generales de contraste y complementariedad de espacios, luces y formas (**Tañido, Meditación**), camino abierto para los futuros descubrimientos cromáticos de Maite. Por primera vez, realiza una punta seca estricta (**Figura en reposo**, que denota preocupación por los interrogantes del propio futuro artístico), tres voluntario-

sas xilografías (sólo ejecutará otra en toda su carrera) y una corta pero interesante serie de piezas al azúcar (**Mujer en un café, Tormenta**), que incluyen el testimonio geográfico-vital (**Puerto de Amsterdam**) representado por la única imagen urbana industrial de toda la producción conocida de Maite Ubide.

En Belgrado, durante 1964, Maite producirá una veintena escasa de grabados, con los cuales amplía, perfecciona y distiende su conocimiento y dominio de las técnicas calcográficas (aguafuerte, aguatinata, azúcar), insistiendo en los estudios claroscuro fuertemente expresivos, tanto de figuras solitarias (**Modelo, Misha**), como de objetos —lo que representa cierta novedad en su temática— (**La estufa, Botellas**), unas y otros en interiores, aunque también sale a la calle para representar elementos, seres y paisajes, cautivos de la más irredenta soledad, propios de la llamada civilización (**Poste de luz, Carros de mano, Paisaje urbano, Paisaje suburbano**), sin olvidar los árboles (**Tronco de árbol**, casi al microscopio) y paisajes naturales, cada vez más expresionistas (**Paisaje, Oleaje**), e incorporando dos estudios realistas de animal (**Cabra montesa I y II**), orientación muy escasamente repetida en el futuro.

Aunque parece que cuando regresa de nuevo a Zaragoza, donde permanecerá desde finales de 1964 hasta 1970, ya domina Maite la totalidad de las técnicas y posibilidades que le ofrece el grabado, todavía descubrirá en su ciudad natal uno de los caminos más fructíferos, personales e interesantes de cuantos ha transitado en sus tres décadas de apasionada entrega a la disciplina. Fundará primero, junto con otros integrantes del grupo originario, el Taller Libre de Grabado *Escuela de Zaragoza*, ilusionada aventura local, cuya secuela —confirmando una vez más el fatalismo de la soledad— ha seguido vigente muchos años después, que alcanzó a vivir hasta 1967, desarrollando Maite, como única especialista en un grupo de auténticos bisños, la primera etapa de una labor docente de incalculable trascendencia para el desenvolvimiento posterior del grabado aragonés contemporáneo, a cuya cabeza está desde entonces por derecho propio. Durante aquellos años de pleno y fructífero entusiasmo, casi toda su producción (excepto una xilografía y siete linóleos) está resuelta mediante la interesantísima técnica del linograbado, con la que Maite ha conseguido no sólo un Primer Premio en la Exposición Nacional de Bellas Artes de 1968 (**Paisaje urbano**, 1967) y una Medalla de Bronce en el Salón de Grabadores de Madrid de 1969 (**Marina**, 1967), sino fundamentalmente su modo de expresión más eficaz, sugerente, vigoroso y creativo, por más que no haya vuelto a practicarlo desde entonces, quizá por las connotaciones pictóricas

que presenta y por la indudable evolución de sus intereses artísticos. En todo caso, los veintiún linograbados que conocemos, dedicados a la temática más habitual, es decir, la soledad del hombre, esté efectivamente solo (**Mujer recogida, Retrato en negro**, datables ca. 1967-68) o con otros congéneres (**Composición en verticales, Pareja**, los dos ca. 1967-68), los también solitarios objetos de interior (**El botijo, Rincón de taller**, ambos ca. 1967-68) y los paisajes humanizados (**La aldea**, ca. 1967-68), aunque falten los árboles y paisajes naturales propiamente dichos, surja la novedad de un desnudo verdaderamente opulento (**Desnudo**, 1965), en cuyo resultado final intervino también el óleo, y aparezca el primer motivo taurino (**Toros**, ca. 1967-68), son suficientes para considerar fundamental y altamente significativo este período de la trayectoria de Maite, que logra aquí, mediante la impresión en profundidad, una ilimitada gama de relieves y texturas, obtiene extraordinarios resultados cromáticos (el número de tintas no está sujeto a límite alguno) y combina sintetizaciones asombrosas con barroquismos extremos, incursionando con total fortuna por los terrenos aledaños al puro expresionismo, tanto figurativo como abstracto.

En 1970 tiene lugar el último regreso de Maite a su adoptiva Venezuela, pero esta vez el destino es la ciudad de Barcelona, para continuar en un centro oficial el trabajo docente que durante los últimos tres años había desarrollado particularmente en Zaragoza, donde, una vez disuelto el *Grupo Zaragoza*, intentó sin éxito vincular el taller de grabado a la Escuela de Artes de la ciudad y finalmente, otra vez en la soledad de la resistencia interminable, lo mantuvo con sus propios recursos. Ahora se produce un giro radical en el campo expresivo de su producción, especialmente unitaria en este nuevo y definitivo trienio venezolano, si bien resulta evidente hasta qué punto es consecuencia no sólo de otro talante y distintas expectativas vitales (en las que el regreso a un ámbito de naturaleza tropical debió jugar importante papel), sino también de la decantación y asunción apasionadamente intelectualizada de las experiencias, investigaciones y resultados plásticos de los años anteriores, de modo que lo abigarrado de las composiciones deriva sin duda de la compleja estructura compositiva puesta en juego para la mayor parte de los linograbados de la segunda mitad de la década anterior (procedimiento ahora modificado en ocasiones con la reserva de amplias zonas del soporte, que compensan el agobio de las masas ganadas por una suerte de *horror vacui*), de igual manera que la utilización de plantillas para superponer colores planos, modificando, complicando y ocultando —desvirtuando en suma— las figuraciones quizá más directamente reconocidas o intuibles, diríase también continuación

lógica de las suntuosidades cromáticas precedentes.

No podemos dejar de rastrear indicios de resurgimiento de ciertas larvadas inclinaciones del pasado en la temática general, que sigue circunscrita a la naturaleza vegetal y arborea (**Rincón, La flor roja, El jardín, Vegetaciones**), los desolados interiores (**La ventana**), los paisajes urbanos de carácter planimétrico (**La ciudad**), al tiempo que adquieren gran relevancia los motivos animalísticos apenas apuntados en períodos anteriores, ahora centrados en la fauna más simbólica o quizá más representativa del país (**El pájaro muerto, El gallo, Ave zancuda, Pez volador, Rana, Sapo**), reaparecen obsesiones antiguas (**Hombre cangrejo**, en línea con **Cactus nevado zoomorfológico y Hombre vegetal**, ambos de 1962) y adquieren carta de naturaleza las composiciones totalmente geométricas (**Los cielos de la muerte, Puntos de luz**). En todas esas singulares obras, datables hacia 1971-72, ha desaparecido, o nunca estuvo, la figura humana, detalle verdaderamente inquietante y significativo si consideramos los antecedentes. Podría pensarse que las asfixiantes, a veces compactas, y obsesivas imágenes que pueblan y ocupan este conjunto de grabados, donde todo transcurre completamente ahorrado y subsumido en un orden opresivo, quizá perfecto pero difícilmente soportable, son susceptibles de haberse inspirado en poderosos influjos literarios (aquí aparecerían, si se quiere, José Eustasio Rivera, Alejo Carpentier, Mujica Lainez, Borges, García Márquez, que sabemos han interesado o podido interesar a Maite Ubide) o ser tan sólo consecuencia del firme deseo de reorientar nuevamente su trabajo —de hecho, el definitivo regreso a la total supremacía de las técnicas de aguafuerte y aguainta parece indicar algo en dicho sentido—, pero no podemos ser insensibles a esa pavorosa y quizá voluntaria entrega del hombre a los designios despiadados de la soledad, que no sólo le asedia, como siempre había hecho, sino que ahora le arroja de un mundo donde únicamente ella contempla y acompaña al resto de los seres, objetos, colores y silencios, y no podemos dejar de interrogarnos, siquiera filosóficamente, sobre la verdadera motivación de tal desdicha.

A partir de su definitivo regreso a Zaragoza en 1973, durante algún tiempo (mientras retoma, en su segunda y quizá más decisiva etapa, la generosa labor docente que ha propiciado el nacimiento y desarrollo de buena parte de los grabadores aragoneses actuales, impagable tarea que debió seguir desarrollando privadamente, al no prosperar otra vez más los intentos de institucionalización de tan imprescindible actividad formativa) Maite continúa realizando trabajos similares, en concepto, técnica y resolución, a los que ocuparon toda su actividad grabadora en la venezolana Barcelona, en uno de los

cuales (**A 1**, ca. 1973-74) se llega a vislumbrar, como destello de futuro, un rostro, período de adaptación culminado en 1974 con una serie de doce piezas de tema animalístico, ocho de las cuales formaron la carpeta **Zoomorfología**, verdaderos ejercicios de alta precisión gráfica (**Saltamontes**), certero mimetismo (**Sapo**, **Lagarto**) y composición irreprochable (**Halcón**), en los que la emoción está rigurosamente controlada, quizá como antesala del inmediato desbordamiento telúrico y panteista (que preludia el definitivo regreso a la penuria humana sin paliativos) propiciado por la enésima reaparición de las aspiraciones de integración omnicompreensiva de todo ser viviente y material, ahora representada por las imbricaciones/metamorfosis de aves, hombres, gusanos, árboles (**Integración orgánica I, II y III**, **Integración del gusano en árbol**, **Muerte, tierra, soledad ante el misterio**, **El árbol de la vida y de la muerte**, todos ellos datados en 1975), que marcan la que sin duda hemos de considerar principal preocupación vital e ideológica de Maite, ocupada al mismo tiempo en analizar y asumir para siempre, por despojamiento y fragmentación, la palmaria soledad del ser humano, al que dedica ese mismo año, como lo hará más adelante (**Variaciones sobre un mismo tema**, 1984; **Adán y Eva**, ambos de 1986, trabajos estos últimos de singular empeño), excelentes porciones de anatomías desnudas (**Desnudos I a IX**), resueltas mediante volúmenes obtenidos con extraordinaria economía de medios y no menos emoción solidaria que habilidad técnica.

Recuperada la presencia del hombre, la obra de Maite Ubide se ha flexibilizado y serenado en todos los aspectos, y, abandonando fugaces aspiraciones simbólicas o inciertas apetencias de trascendentalismo dubitativo, viene desarrollando durante los últimos quince años, siempre mediante la exquisita, virtuosa y excepcionalmente sensible práctica de las más tradicionales técnicas calcográficas, pero sin renunciar en modo alguno al color, cuya sabia utilización personaliza e identifica inequívocamente la producción de nuestra primera y principal grabadora, los temas que ya podemos considerar clásicos en el conjunto de su trayectoria.

Primero los paisajísticos y vegetales, con profusión de árboles (todavía muchas veces minuciosamente fragmentados en primorosas porciones realistas), aunque también hayan salido de su mano panorámicas muy evocadoras (**Paisaje**, 1976; **Pantano de Yesa**, ca. 1976-77; **Playa**, ca. 1980-81; **Paisaje con luna**, 1984; **La Vaguada**, 1987) y algunas deliciosas incursiones de cariz casi botánico (**Sutil**, 1984).

Después la figura humana, fugazmente en grupos de actividad oculta y brujeil (**La escogida**, 1977; **Las brujas de Trasmoz**, 1987) o religiosa (**En el atrio de la iglesia**, ca. 1978-79), recuperando in-

tentos de años atrás (personajes de circo, en 1962; músicos, en 1963; **Los hermanos**, **Retrato de familia**, **La conversación**, todos ca. 1967-68) y con mayor profusión en solitario, tanto en constreñidos interiores (**Mujer**, ca. 1978-79; **El minero**, 1982; **La ventana**, 1985) como en desolados o rozagantes exteriores (aquí, junto a piezas como **Daniela**, 1984, resulta de sumo interés destacar la serie de trabajos realizados, en 1980, con encuadres de origen cinematográfico, que muestran inquietantes fragmentos de personas generalmente solitarias, como en **La calle**, **Mujer en el jardín**, **Personaje**), todo lo cual dará lugar, desde 1982, a una de las más significativas variaciones en el repertorio temático de Maite, consistente en la incorporación casi masiva de grupos humanos, poco activos por lo general, si exceptuamos la reducida serie taurina (**Toros en Fuentes de Ebro I, II y III**, 1982) sobre la que existe el antecedente de un linogrado que ya citamos, si bien no por ello menos sensibles o sugerentes, ya que siguen manteniendo un sentido inequívoco de crónica de la humana soledad (**En el claustro**, **El regreso**, **Sobre la colina**, todos de 1985, y **Protagonista**, **Procesionarios**, **Los del sombrero**, todos de 1986), aunque a veces destaque la novedad de ciertos atisbos de ironía, poco evidentes en otras épocas (**Las manzanas de la sabiduría**, **Iluminados**, ambas de 1986) o costumbrismo (**Tocan a misa**, 1985; **La boda**, 1986), que parecen presagiar la progresiva vocación civil del trabajo artístico de Maite.

Presunción quizá confirmada por la frecuente aparición de paisajes urbanos identificados y de resolución realista (**Langa del Castillo**, **Cangas de Onís**, ambos ca. 1980-81; **Biescas**, 1987) e incluso tal vez legitimada, desde 1980, por un verdeguante y feraz **Autorretrato**. Sin embargo, porque cualquier historia (incluida la oblicua del artista) se nutre de sí misma, conviene recordar que Maite volvió a grabar otra planimétrica, anónima, desierta e inquietante vista de **La ciudad** en 1986 y, todavía más, que su hipnótico y casi espeluznante **Retrato de una araña** está fechado en 1990.

Se trata, desde luego y por fortuna, de no renunciar a los orígenes y cuidar con esmero el legado de agridulce y eterna soledad que a cada cual nos ha tocado en suerte. Esa fidelidad y ese coraje son los que nos permiten reconocernos en la aventura expresiva y vital de Maite Ubide, y por eso seguimos admirando sin tasa y asumiendo incondicionalmente su trabajo (que tanto nos afecta y nos orienta y nos identifica en el abismo de la soledad), porque empezamos juntos el camino (cada quien en la etapa accesible a su tiempo y sus fuerzas) y acabaremos todos regresando al punto de partida, si acaso no hemos estado siempre regresando.

Rafael Ordóñez Fernández

En invierno el agua es fría, la estufa no da mucho calor y las corrientes de aire hacen temblar la cortina del taller.

En las estanterías, botellas de licor dorado y un trozo de estrella de mar.

Encima de la puerta del despacho, de sillas rojas, una tarántula enjaulada y en el recibidor una lamparilla china que enrojece las paredes.

Sobre la mesa, los periódicos recortados y el cristal multicolor, la espátula y la tarlatana. En una prolongada cuerda están tendidos los últimos grabados.

El flexo hace brillar una plancha barnizada y en el ácido se comen y burbujean los trazos.

Es el estudio de la calle Princesa, 19.

POR EL CAMINO DE LA GRAFICA

Sobre la obra de Maite Ubide y el grabado en Zaragoza fue editado en 1987, por la Institución Fernando el Católico, un estudio amplio y detallado que fue objeto de mi tesis de licenciatura. En ese libro se recogen diversos aspectos sobre la inquietud grabadora de nuestros artistas y las iniciativas que en torno al grabado han tenido lugar desde 1965. Evidentemente, ya que el estudio se detuvo en 1982, revisándolo se echan en falta todos aquellos artistas que posteriormente han completado su obra plástica con ediciones de obra gráfica. Sin embargo, en mi empeño y proyectos está la edición pausada de cuantas monografías ayuden a contemplar el amplio panorama de la gráfica en nuestra tierra. De momento he catalogado la obra de Manuel Lahoz Valle (publicado en el Boletín Camón Aznar); la de Alejandro Cañada (en el mismo Boletín); la de Antonio Fernández Molina, objeto de una exposición en las Cortes de Aragón en la Aljafería; la de Natalio Bayo, objeto de una cuidada publicación titulada «El mundo escénico de Natalio Bayo». Ed. Oroel.

La obra de Maite Ubide, catalogada en 1982, ha sufrido el lógico aumento de una producción de los últimos años. A la ya existente, y respetándola íntegramente, se ha sumado la obra de 1982 a 1990, denominándola «revisión hasta 1990».

Hablar del interés de la obra de esta grabadora en tan breve espacio sería atrevido por mi parte, pues de hecho en su día escribí más de 150 páginas sobre ello. Quien esté interesado en profundizar sobre su obra le remito a la edición antes mencionada de la Institución Fernando el Católico.

No obstante, resumiré que ante todo, y a tenor de lo que el espectador podrá observar y conocer en la exposición, la obra de Maite Ubide es la de una profesional exclusiva de la obra gráfica, constituye una lección de técnicas y posibilidades del lenguaje expresivo de la gráfica, ocupó en su día el lugar del gran vacío en este tipo de enseñanza e, indiscutiblemente, fomentó el interés por ella.

De su conocimiento técnico es reflejo las series de: Aguafuertes y aguatinas; Azúcar; Técnicas mixtas con plantillas; Litografías; Linóleo; Linograbado; Xilografía, etc.

Al sustrato técnico se une una evolución artística que recorre el camino de la figuración con matizaciones específicas que colaboran en la estructuración de un vitalismo siempre presente en su obra. La constante afirmación de lo vivo, en franca oposición a lo inerte, es nota destacable que se aprecia tras el análisis de la creación de Maite Ubide. En su obra predomina la vertiente irracionalista del vitalismo, en tanto que el principio que parece emanar de su producción artística —«amor a la vida»— en su sentido más amplio, se apoya fundamentalmente en que, aunque esporádica y accidentalmente busque trascender, no encuentra un valor supremo que inspire o ilumine.

Quizás resulte abrumadora la exposición dedicada a Maite Ubide para aquellos que no estén iniciados en el complejo mundo de la gráfica. No obstante, estoy casi segura que todo aquel que la visite detenidamente estará capacitado para distinguir los procedimientos gráficos sin demasiada dificultad.

Me gustaría pensar que de esta exposición se derivará un estímulo positivo para continuar la investigación en este apartado del arte y como consecuencia la periódica exhibición de muestras de este tipo que sólo —si es que esto es poco— añaden a todos un mayor conocimiento y como consecuencia un mayor aprecio por la obra de arte en general.

El camino de la gráfica ha sido elegido por muchos artistas, indudablemente unos con más aciertos que otros, y creo sinceramente porque el artista se expresa en ella, en alguna medida, de modo más intimista. El grado de imprevisibilidad de la obra grabada sorprende al propio creador y en ello radica mucha de la relación obra-creador y su posterior lenguaje y comunicación. Del buen entendimiento entre ambos se deriva la imagen definitiva.

Ultimamente hemos tenido la ocasión de ver abundante obra grabada de los mejores artistas contemporáneos en Zaragoza. La obra linograbada de Picasso en la Lonja y también de Miró en la Aljafería. Mariano Rubio o Belwer en Sástago. La obra gráfica dedicada al tema bíblico de Marc Chagall en el Museo Provincial. Esta es sin duda una buena línea de actuación que, a mi entender, debe seguir fomentándose.

M.^a Cristina Gil Imaz

CATALOGO

INDICES PARA LA CATALOGACION
DE LA OBRA GRABADA DE MAITE UBIDE

<i>Cronológico</i>	<i>Técnico</i>	<i>Temático</i>
Escuela de Caracas (1962)	Aguafuerte y aguatinta	Vegetaciones (1 a 11) Contorsionistas (12 a 25) Temas libres de figuras (26 a 39)
	Litografía	Vegetaciones (40) Contorsionistas (41) Temas libres de figuras (42 a 46)
	Linóleo	Vegetaciones (47) Contorsionistas (48) Temas libres de figuras (49 a 50)
Escuela de Holanda (1963)	Litografía	Vegetación (51 a 53) Músicos (54 a 60) Temas libres de figuras (61 a 67)
	Xilografía	Temas libres de figuras (68 a 70)
	Aguafuerte y aguatinta	Temas libres de figuras (71 a 73)
	Azúcar	El personaje femenino (74 a 77) Temas libres de paisaje (78 a 79)
Escuela de Yugoslavia (1964)	Técnicas mixtas	La figura humana (80 a 84) Interiores (85 a 87) El paisaje (88 a 97)
	Litografía	La figura humana (98)
Primera etapa de Zaragoza (1965-70)	Lingrabado	La figura humana (99 a 107) Exteriores (108) Interiores (109 a 113) El paisaje (114 a 116) Temas libres (117 a 119)
	Linóleo	La figura humana (120 a 122) Interiores (123) Paisaje urbano (124) Temas libres (125-126)
	Xilografía	Tema abstracto (127)
Etapas de Barcelona (Venezuela) (1970-73)	Aguafuerte y aguatinta	Tema hermético-abstracto (128 a 150)
Segunda etapa de Zaragoza (1973-83)	Aguafuerte y aguatinta	Tema hermético-abstracto (151 a 164) Zoomorfología fantástica (165 a 176) Integraciones orgánicas (177 a 184) Desnudo y árbol de la vida (185 a 194) Brujería (195 a 198) El personaje (199 a 210) Paisaje y naturaleza (211 a 231) El personaje en el paisaje (232 a 245) El tema aragonés: juegos y paisaje (246 a 249)
		* Carpeta de linóleos (250) * Carpeta de grabados (251)
Revisión hasta 1990	Aguafuerte y aguatinta	Figuraciones (252 a 303)



1. CACTUS NEVADO.

Grabado al aguafuerte y aguatinta sobre plancha de zinc; tinta negra; 15 x 18,5 cm; 1/10; papel de dibujo Annonay. Firmado: Maite Ubide. 1962.

Caracas, colección del artista.

Representación total de cactus con foco de luz muy potente concentrada en sus hojas carnosas.



3. ARBOLES.

Grabado al aguafuerte y aguatinta sobre plancha de zinc; tinta verde; 18,5 x 23,5 cm; 5/10; papel de dibujo Annonay.

Firmado y fechado: Maite Ubide 63. Caracas, colección del artista.

Arboleda presentada en dos planos; el primero y más próximo muy trabajado con resinas; el segundo, simple línea de dibujo. Presenta rugosidades por lo inadecuado del papel empleado en la estampación.

Primer Premio del Salón Pez Dorado 1963.



5. ARBOL.

Grabado al aguafuerte y aguatinta sobre plancha de zinc; tinta negra; 21,5 x 27,5 cm; 2/5; papel de acuarela. Firmado: Maite Ubide; fechado: 1962. Caracas, colección del artista.

Tronco y ramaje de árbol en ambiente vegetal.



2. CACTUS NEVADO ZOOMORFOLOGICO.

Grabado al aguafuerte y aguatinta sobre plancha de zinc; tinta negra; 18,5 x 19,5 cm; papel de dibujo Annonay, s.d. 1962.

Caracas, colección del artista.

Cactus precedido en sus formas por la figura de un sapo. Metamorfosis de elementos vegetales en animales.

Existe versión en color sanguina y pruebas que nos permiten observar el paulatino proceso hasta conseguir la obra deseada.



4. CEMENTERIO.

Grabado al aguafuerte y aguatinta sobre plancha de zinc; tinta negra; 18 x 15 cm; 2/10; papel de dibujo.

Firmado: Maite Ubide. 1962.

Caracas, colección del artista.

Representación panorámica de un cementerio. Fuerte impacto de cipreses que a modo de agujas penetran en el cielo. Pertenece al grupo de grabados que la artista presentó con objeto de conseguir la beca para realizar estudios de grabado en Holanda.



6. ARBOL.

Grabado al aguafuerte y aguatinta sobre plancha de zinc; tinta vistre; 18 x 29,5 cm; papel River de dibujo.

Firmado: Maite Ubide. 1962.

Caracas, colección del artista.

Tronco robusto de árbol con ramificaciones que concentran el trabajo de aguafuerte.



7. BOSQUE.

Grabado al aguafuerte y aguainta sobre plancha de zinc; tinta negra; 15 x 18 cm; 10/10; papel de dibujo Annonay.

Firmado: Maite Ubide. 1962.

Caracas, colección del artista.

Conjunto de árboles muy iluminados por un foco de luz procedente del margen izquierdo del grabado.



8. PINO.

Grabado al aguafuerte sobre plancha de zinc; tinta vistre; 14 x 18,5 cm; 2/10; papel de dibujo Annonay.

Firmado: Maite Ubide. 1962.

Caracas, colección del artista.

Entretejido de ramas de un pino esquematizado con fuerte luz procedente de la derecha.



9. TRONCO.

Grabado al aguainta sobre plancha de zinc; tinta negra; 2/10; papel de acuarela; 19 x 24 cm. Firmado: Maite Ubide. 1962.

Caracas, colección del artista.

Representación de un tronco y raíces potentes de un árbol con importante estudio de luz, que permite observar las calidades tonales de la resina.



10. ARBOLES.

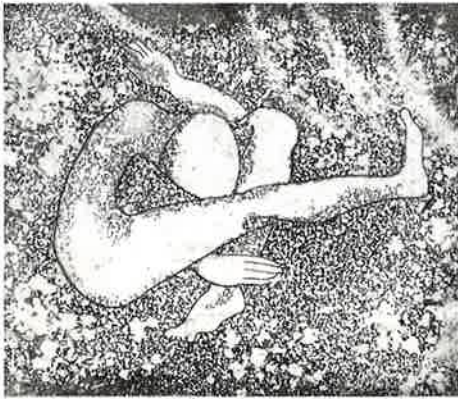
Grabado al aguafuerte y aguainta sobre plancha de zinc; tinta negra; 11 x 14 cm; 10/10; papel de acuarela de grano muy grueso. Firmado: Maite Ubide. 1962.

Caracas, colección del artista.

Arboles situados en la ladera de una montaña. Se aprecian dos planos diferentes, primer plano con el mayor trabajo en aguafuerte y el segundo, con manchas sueltas de resina esquematizando el contorno.



11. ARBOLE EN PAISAJE.
Grabado al aguafuerte y aguatinta sobre
dos planchas de zinc: la primera
aguafuerte-dibujo, la segunda trabajo con
resina en tintas verde y violeta;
10 x 13,5 cm; P/A; papel de arroz.
Firmado: Maite Ubide.
1962.
Caracas, colección del artista.
*Arbol situado en un paisaje, movido en
el cual queda desdibujado todo contorno
gracias al color.*



12. NUDO HUMANO.
Grabado al aguafuerte y aguatinta sobre
plancha de zinc; tinta negra; 15 x 12 cm;
papel de dibujo.
s.d.
1962.
Caracas, colección del artista.
*Contorsionista haciendo giros en el
espacio. Contorsionista cósmico.*



13. CONTORSIONISTA.
Grabado al aguafuerte sobre plancha de
zinc, tinta negra; 19,5 x 18,5 cm;
hoja de dibujo.
Firmado: Maite Ubide.
1962.
Caracas, colección del artista.
*Representación de un contorsionista
atlético. Importante tratamiento de
anatomía y superficie corporal. Potente
luz concentrada en brazo y muslo.*



14. LA RUEDA.
Grabado al aguafuerte sobre plancha de
zinc; tinta vistre; 15,5 x 19,5 cm; 1/4;
papel de acuarela.
Firmado: Maite Ubide; fechado: 1962.
Caracas, colección del artista.
*Composición a base de dos figuras en
posición gimnástica que describen un
movimiento giratorio a modo de rueda.
Existen de este grabado variantes en
color de tinta sanguina, con entintado
limitado a las figuras sin número de
tirada y sin fechar, pero sí firmados.*



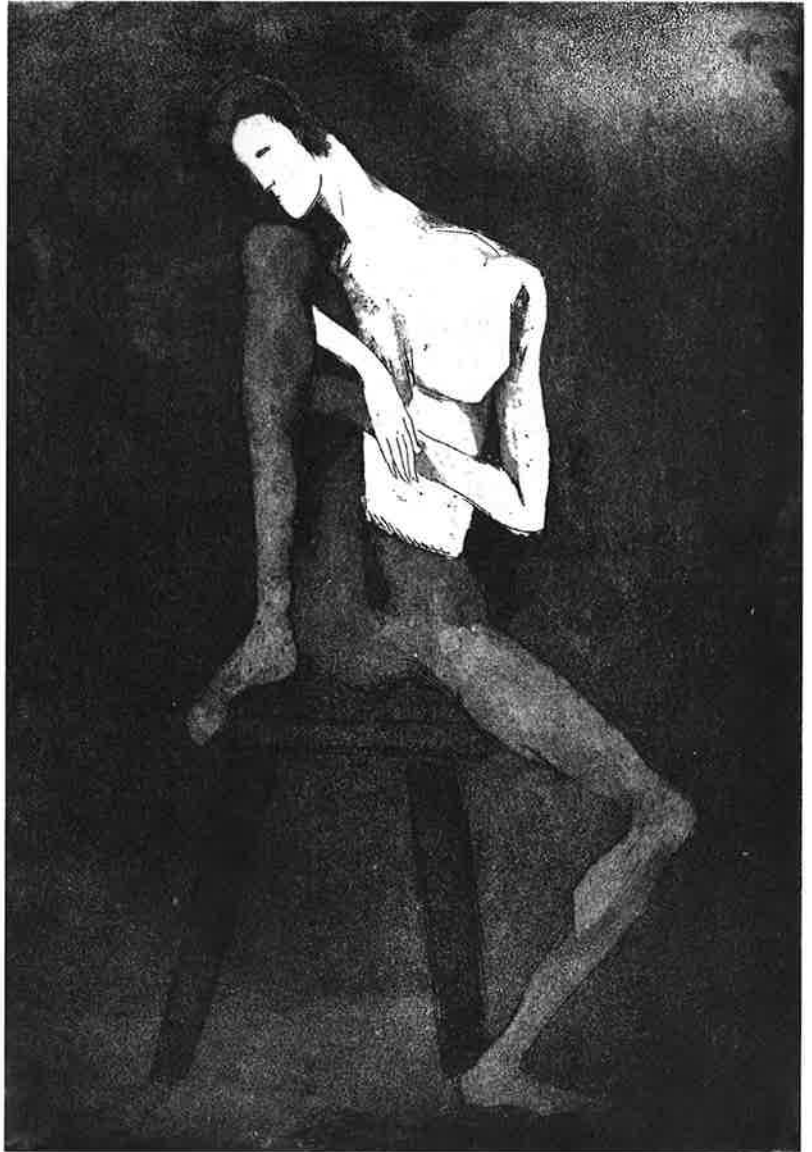
15. CONTORSIONISTA AL AIRE LIBRE.
Grabado al aguafuerte y aguatinta sobre
plancha de zinc; tinta negra; 10 x 11 cm;
papel de dibujo.
Firmado: Maite Ubide.
1962.
Caracas, colección del artista.
*Torsión de gimnasta en ambiente
exterior.*



16. CONTORSIONISTA METAFISICO.
Grabado en aguafuerte y aguatinta sobre
plancha de zinc; tinta negra;
13,5 x 17,5 cm; papel de acuarela.
Firmado: Maite Ubide; fechado: 62
Caracas, colección del artista.
*Silüeta esquematizada de gimnasta que
prolonga su posición retorcida en el
negro fondo trabajado a base de anillos
de resina concéntricos.*



17. FUNAMBULISTA.
Grabado al aguafuerte y aguatinta sobre
plancha de zinc; tinta negra; 12 x 16 cm;
2/10; papel de acuarela.
Firmado: Maite Ubide.
1962.
Caracas, colección del artista.
*Personaje con barra en las manos y
sobre la cuerda floja.*



18. CIRCENSE EN REPOSO.
Grabado al aguafuerte y aguatinta sobre
plancha de zinc; tinta negra; 20 x 28 cm;
8/10; papel de acuarela.
Firmado: Maite Ubide.
1962.
Caracas, colección del artista.
*Circense en actitud de reposo sobre una
banqueta. Luz concentrada en rostro y
torso.*



19. FIGURAS ESPECTANTES.

Grabado al aguafuerte y aguatinta sobre plancha de zinc; tinta negra;

23,5 x 28 cm; 1/1; papel cartulina.

Firmado: Maite Ubide.

1962.

Caracas, colección del artista.

Composición a base de dos figuras sedentes y espectantes. Concentración de la luz en rostros y torso.



20. ESCENA DE CIRCO I.

Grabado al aguafuerte y aguatinta sobre plancha de cobre; tinta negra;

24 x 30 cm; 1/10; papel de dibujo River.

Firmado: Maite Ubide.

1962.

Caracas, colección del artista.

Cuatro personajes en diferentes actitudes gimnásticas propias del circo.

Concentración de la luz en la figura diagonal de rígida postura.

Esta es la primera plancha de cobre que utiliza la artista. La posee en la actualidad.



21. ESCENA DE CIRCO II.
Grabado al aguafuerte y aguatinta sobre plancha de zinc; tinta negra; 23 x 28 cm; 2/10; papel de dibujo Saint Marcell. Firmado: Maite Ubide; fechado: 1962. Caracas, colección del artista.

Composición a base de tres personajes en actitudes gimnásticas que describen una espiral determinada por la luz, forma y posición.



22. PERSONAJES CIRCENSES.
Grabado al aguafuerte y aguatinta sobre plancha de zinc; tinta negra; 18 x 21 cm; 2/5; papel de dibujo Saint Marcell. Firmado: Maite Ubide; fechado: 1962. Caracas, colección del artista.

De un conjunto de figuras en posiciones gimnásticas, sobresale una de ellas que concentra en su rostro la mayor luminosidad.



23. ESCENA DE CIRCO.
Grabado al aguafuerte y aguatinta sobre plancha de zinc; tinta negra; 24 x 31 cm; papel de dibujo River. Fdo.: Maite Ubide. 1962. Caracas, colección del artista.

Tres figuras y dos elementos, pirámide y esfera, dibujan un ritmo en zig-zag que contribuye a que la mirada se dirija al centro de la composición. Primer Premio de grabado en el III Salón de Arte de Maracay, 1964.



24. EL OCASO DEL PERSONAJE.
Grabado al aguafuerte y aguatinta sobre plancha de cobre; tinta negra; 22,5 x 28 cm; 2/10; papel de acuarela. Firmado: Maite Ubide; fechado: 62. Caracas, colección del artista.

Premio Dante Alighieri de Zaragoza, 1965.



25. FIGURA EN BLANCO.
Grabado al aguafuerte y aguatinata sobre plancha de zinc; tinta negra; 15 x 25 cm; 1/10; papel de dibujo Annonay. Firmado: Maite Ubide. 1962. Caracas, colección del artista.

Composición con dos personajes. Como protagonista, una figura femenina en actitud serena y al margen izquierdo del grabado, el otro personaje distorsionado y muy integrado en el fondo.



26. EL DEVORADOR.
Grabado al aguafuerte y aguatinata sobre plancha de zinc; tinta negra; 15 x 18,5 cm; 2/10; papel Lana Docelles. Firmado: Maite Ubide. 1962. Caracas, colección del artista.

Forma humana devorando personaje imaginario en ambiente cavernoso. Existe variante en color de tinta vistre con número de tirada 1/10.



27. YOGA.
Grabado al aguafuerte y aguatinata sobre plancha de zinc; tinta negra; 18,5 x 27,5 cm; papel de dibujo Annonay. Firmado: Maite Ubide, 1962.

Caracas, colección del artista. Personaje en posición de loto dentro de un ambiente vegetal.



29. MUJER.
Grabado al aguafuerte y aguatinata sobre plancha de zinc; tinta negra; 15,5 x 25 cm; papel de dibujo Annonay. Firmado: Maite Ubide. 1962.

Caracas, colección del artista. Mujer agachada en un ambiente vegetal.



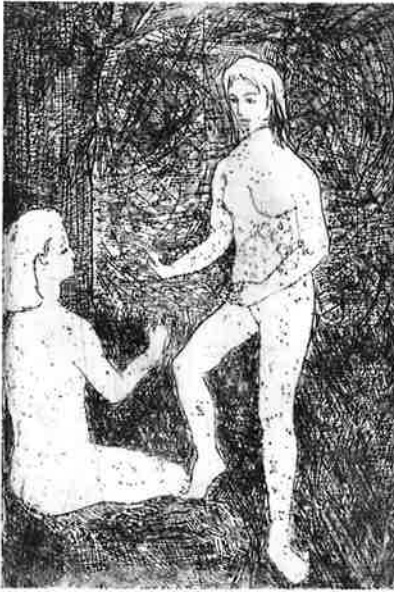
28. TAÑIDOR.
Grabado al aguafuerte y aguatinata sobre plancha de zinc; tinta negra; 22,5 x 28 cm; papel de acuarela. Firmado: Maite Ubide. 1962.

Caracas, colección del artista. Composición en la que destaca la figura de un tambor y las manos difusas que sobre él descansan.



30. PASEO EN CARRITO.
Grabado al aguafuerte y aguatinata sobre plancha de zinc; tinta negra; 20 x 15,5 cm; 3/10; papel de acuarela. Firmado: Maite Ubide; fechado: 62. Caracas, colección del artista.

Grupo de niños sentados en un carrito. Existe variante en color sanguina s.d.



31. FIGURAS EN EL BOSQUE.
Grabado al aguafuerte sobre plancha de zinc; tinta negra; 10 x 14 cm; papel de acuarela.
Firmado: Maite Ubide.
1962.
Caracas, colección del artista.
Dos figuras conversando en un bosque.



33. CHICA EN EL JARDIN.
Grabado al aguafuerte y aguatinta sobre plancha de zinc; tinta negra; 18 x 24 cm; 1/5; papel de acuarela.
Firmado: Maite Ubide.
1962.
Caracas, colección del artista.
Figura femenina en reposo sentada en un jardín.



35. MUJER SENTADA.
Grabado al aguafuerte con barridos de ácido sobre plancha de zinc; tinta negra; 18 x 24 cm; papel de acuarela.
Firmado: Maite Ubide.
1962.
Caracas, colección del artista.
Mujer sentada en ambiente de jardín con trazos muy leves.



32. MUCHACHAS EN LA TAPIA.
Grabado al aguafuerte y aguatinta sobre plancha de zinc; tinta negra; 14 x 15 cm; 1/10; papel de dibujo.
Firmado: Maite Ubide.
1962.
Caracas, colección del artista.
Figura femenina en reposo y sedente conversando con otra puesta en pie.



34. JOVEN SENTADA.
Grabado al aguafuerte y aguatinta sobre plancha de zinc; tinta negra; 20 x 24,5 cm; 4/10; papel de acuarela.
Firmado: Maite Ubide; fechado: 62.
Caracas, colección del artista.
Figura femenina sedente y apoyada en el respaldo de una silla con fondo de jardín y palmera. Existe variante en color vistre con número de tirada 2/10.



36. MASCARA.
Grabado al aguatinta y punta seca sobre plancha de zinc; tinta negra; 18,5 x 27,5 cm; 2/4; papel de dibujo.
Firmado: Maite Ubide.
1962.
Caracas, colección del artista.
Rostro de mujer con luz muy concentrada en ojos, nariz y mentón; el resto en sombra integrado al fondo.



37. PERFIL DE MUJER.

Grabado al aguafuerte, aguatinta y punta seca sobre plancha de zinc; tinta negra; 22 x 28 cm; 2/5; papel de dibujo. Firmado: Maite Ubide; fechado: 62, Caracas, colección del artista.

Perfil de mujer en blanco muy puro contrastando con la resina circundante, en la cual destacan calidades de otro rostro que surge de la cabeza de la primera.



38. ROSTRO.

Grabado al aguafuerte y aguatinta sobre plancha de zinc; tinta negra; 18,5 x 24,5 cm; 1/5; papel de acuarela. Firmado: Maite Ubide; fechado: 62 Caracas, colección del artista.

Rostro de personaje muy ensombrecido con potente foco de luz en pómulo derecho.

De esta plancha existen impresiones sucesivas desde su primera concepción; esta tercera que catalogamos oculta casi por completo la labor anterior de aguafuerte.



39. CHICA EN EL JARDIN.
Grabado al aguafuerte y aguatinta sobre
plancha de zinc; tinta negra; 13 x 20 cm;
2/10; papel de acuarela.
Firmado: Maite Ubide. 1962.
Caracas, colección del artista.

*Joven sentada en el suelo con entorno
de jardín de flores y vegetación
esquemáticas.*



44. CARGADORAS.
Litografía a crayón en tinta negra;
14,5 x 21 cm; papel de acuarela.
Firmado: Maite Ubide. 1962.
Caracas, colección del artista.

*Dos figuras femeninas llevan sobre sus
cabezas unos atos, mientras un niño las
observa.*



41. CONTORSIONISTA.
Litografía en tinta negra; 14 x 22 cm;
cartulina s.d.
1962.

*Gimnasta con la cabeza entre las piernas
y manos atadas.*



42. ROSTRO DE MUCHACHO.
Litografía en tinta negra; 16,5 x 22 cm;
papel de dibujo,
s.d.
1962.

*Caracas, colección del artista.
Estudio de rostro humano con brusco
contraste de blancos y negros.
La irregularidad de los contornos se debe
al aprovechamiento de la piedra
litográfica.*



43. HOMBRE VEGETAL.
Litografía en tinta negra; 22,5 x 35 cm;
papel de dibujo.
Firmado: Maite Ubide.
1962.

*Caracas, colección del artista.
Representación de un hombre enraizado
en la tierra: sus brazos con espinas, sus
manos las raíces y su tronco con
atributos vegetales.*



40. CACTUS.
Litografía en tinta negra; 15 x 22 cm;
cartulina.
Firmado: Maite Ubide.
1962.

*Caracas, colección del artista.
Representación de hojas de cactus en
forma parcial y muy simplificada.*



45. FANTASIA.
Litografía a crayón en tinta negra;
15,5 x 32 cm; cartulina.
s.d.
1962.
Caracas, colección del artista.

Ave rapaz que apresa con sus potentes patas a un ser temeroso. Personajes míticos, animal con cabeza humana.



50. EN EL PARQUE.
Linóleo en tinta negra; 33 x 24,5 cm;
papel de dibujo.
Firmado: Maite Ubide.
1962.
Caracas, colección del artista.

Tres figuras en el banco de un parque situado a espaldas del espectador. Robustos árboles limitan el fondo.



47. ARBOL.
Linóleo en tinta verde; 17,5 x 20 cm;
papel de dibujo.
Firmado: Maite Ubide.
1962.
Caracas, colección del artista.

Un árbol seco con sus ramificaciones.



48. CONTORSIONISTA.
Linóleo en tinta negra; 10 x 15 cm;
cartulina color ocre.
Firmado: Maite Ubide.
1962.
Caracas, colección del artista.

Personaje agachado, inmerso en un bosque muy esquemático.



49. VIEJA CARGADORA.
Linóleo en tinta negra; 15 x 18 cm;
papel de envolver,
s.d. 1962.
Caracas, colección del artista.

Una mujer vieja lleva sobre su cabeza un saco mientras el brazo derecho soporta un ato.



46. FIGURAS.
Litografía en tinta negra; 15,5 x 32 cm;
papel de dibujo Ingres.
Firmado: Maite Ubide. 1962.
Caracas, colección del artista.

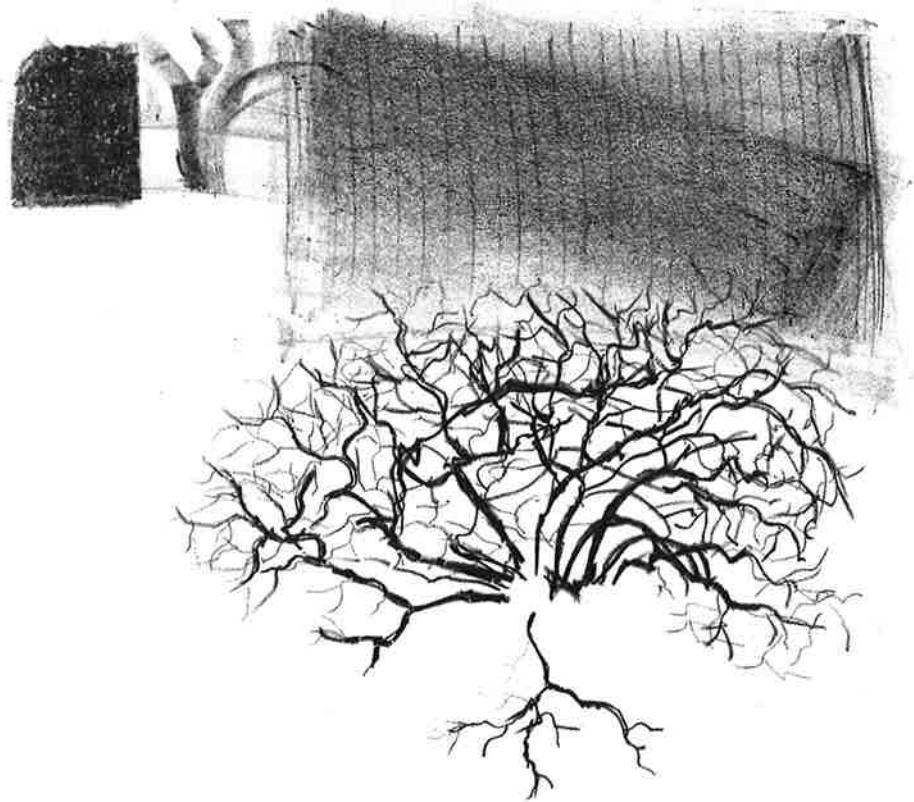
Una serie de personajes entreverados por gruesos trazos de tinta.



51. RAMAJES.
Litografía a crayón en tinta negra;
29 x 26 cm; 8/8; papel especial para
grabado.
Firmado: Maite Ubide.
1963.
Amsterdam, colección del artista.
*Estudio de ramas de árbol en vista
parcial y próxima.
Preocupación por sus formas y detalles.*



52. ARBOLES.
Litografía a crayón en tinta negra;
32 x 24,5 cm; 4/7; papel especial para
grabado.
Firmado: Maite Ubide.
1963.
Amsterdam, colección del artista.
Arboles quiméricos en un bosque.



53. MATA.
Litografía a crayón en tinta negra;
28 x 25 cm; 2/6; papel especial para
grabado.
Firmado: Maite Ubide.
1963.
Amsterdam, colección del artista.

*Aparece en primer término un matorral
con estudio de calidades técnicas del
crayón en la parte superior del grabado.*



54. EL JAZZ («MUSICOS»)
Litografía a crayón en tinta negra;
28 x 25 cm; 10/14; papel especial para
grabado.
Firmado: Maite Ubide.
1963.
Amsterdam, colección del artista.

*Tres músicos, en posiciones
distorsionadas, tocan diversos
instrumentos. El trompetista concentra
la mayor iluminación y tratamiento
de crayón.*



55. TRIO CON GATO («MUSICOS»).
Litografía a crayón en tinta negra;
25 x 34 cm; 9/12; papel especial para
grabado.
Firmado: Maite Ubide,
1963.
Amsterdam, colección del artista.

*Tres músicos, de cara al espectador,
tocando diversos instrumentos. Sobre el
ángulo inferior izquierdo, la silueta de
un gato.*



57. EL VIOLIN («MUSICOS»)
Litografía a crayón en tinta negra;
24 x 30 cm; 1/10; papel especial para
grabado.
Firmado: Maite Ubide.
1963.
Amsterdam, colección del artista.

*Cuatro personajes, tres de ellos escuchan
música y el cuarto, que toca el violín,
queda destacado por la luz que
diagonalmente atraviesa la composición.*



59. MUSICO CON MANDOLINA ROJA.
Litografía en dos planchas. La 1ª de color
rojo, la 2ª trabajo de crayón y tinta
negra; 24 x 35 cm; 14/14; papel especial
para grabado.
Firmado: Maite Ubide. 1963.
Amsterdam, colección del artista.

*Músico de pie tocando la mandolina,
Una mancha negra intensa en la parte
izquierda del grabado, unida a la
figura, cierra la composición.*



56. MELODIA EN EL BOSQUE
(«MUSICOS»)
Litografía a crayón en tinta negra;
30 x 25 cm; 1/9; papel especial para
grabado.
Firmado: Maite Ubide; fechado: febrero
de 1963.
Amsterdam, colección del artista.

*Figura central, más iluminada, tocando
la flauta y otros tres personajes
escuchando su música en actitudes
reposadas.*



58. CONCIERTO CAMPESTRE
(«MUSICOS»)
Litografía a crayón en tinta negra; 28 x
24,5 cm; 5/6; papel especial para grabado.
Firmado: Maite Ubide; fechado: febrero
de 1963.
Amsterdam, colección del artista.

*Dos músicos tocando. El personaje
femenino que toca la flauta atrae sobre
sí la mayor iluminación.
Hay variedad técnica de este grabado,
a base de pincel seco y manchas que
originan transparencias interesantes.*



60. TAÑIDO,
Litografía en tres planchas: 1ª color ocre,
2ª color rojo, 3ª color azul; 25 x 31 cm;
sin número de tirada pero en su lugar
«litografía»; papel especial para grabado.
Firmado: Maite Ubide; fechado: 63.
Amsterdam, colección del artista.

*Personaje arrodillado, en la parte
derecha de la composición, tocando la
flauta. El resto, dominio de la mancha-
tañido que acapara la figura.*



61. ESCENA DE LOCOS.
Litografía en tres tintas: amarilla, verde y azul;
23,5 x 31 cm; prueba de artista; papel especial para
grabado. Firmado: Maite Ubide. 1963.
Amsterdam, colección del artista.

*En la habitación, dos locos, uno apoyado
en la pared, el otro sentado, comentan sus locuras. A
la izquierda, bajo un gran arco, una serie de dibujos
encerrados en círculos que son obra de los locos.*



62. LA HUIDA.
Litografía en tres planchas: 1ª color naranja, 2ª color
azul, 3ª crayón y tinta negra; 26 x 30 cm; 12/16;
papel especial para grabado. Fdo.: Maite Ubide. 1963.
Amsterdam, colección del artista.

*Personaje grotesco aparece huyendo de una plaga de
bueñas que le persiguen. La figura es quien separa
las zonas de color.*



63. MEDITACION.
Litografía en tres planchas: 1ª color ocre, 2ª color
azul, 3ª color negro, crayón y tinta; 30 x 37; 3/10;
papel especial para grabado. Fdo.: Maite Ubide. 1963.
Amsterdam, colección del artista.

*Dos figuras desnudas, una con sombrero de pluma
azul, envueltas por la noche. Primer Premio en el III
Salón de Arte de Maracay, 1964.*



64. PENSADOR.
Litografía en cuatro planchas: 1ª color ocre, 2ª color
marrón, 3ª color verde, 4ª color negro, crayón y tinta;
27 x 34 cm; 19/19; papel especial para grabado.
Fdo.: Maite Ubide. 1963. Amsterdam, colec. del artista.

*Figura en reposo en actitud pensante. Destacan las
carnes visibles en blanco.*



65. SUEÑO.
Litografía en dos tintas; 23 x 30 cm; 5/16; papel especial para grabado. Firmado: Maite Ubide. 1963. Amsterdam, colección del artista.

El personaje central de la composición, sentado de espaldas al espectador, imagina una pareja reposada y afectuosa.



66. EL OTRO YO.
Litografía en tres planchas: dos de color y la tercera, de crayón; 25 x 31 cm; 9/9; papel especial para grabado. Fdo.: Maite Ubide. 1963. Amsterdam, colec. del artista.

Representa esta composición el desdoblamiento de la personalidad humana. Dos figuras con tratamiento técnico diferente y unidas por el color.



67. EL SEÑOR DEL SOMBRERO.
Litografía en tinta negra con pincel y plumilla; 23,5 x 28,5 cm; 2/2; papel especial para grabado. s.d. 1963.

Amsterdam, colección del artista.



68. BODEGON.
Xilografía a veta en tinta negra; 22 x 31,5 cm; papel especial para grabado. Firmado: Maite Ubide. 1963. Amsterdam, colección del artista.

Composición con una serie de objetos: botella, estufa, trapos...



69. BUSTO DE MUJER.
Xilografía a testa en tinta negra;
17 x 22 cm; 1/4; papel especial para
grabado.
Firmado: Maite Ubide.
1963.
Amsterdam, colección del artista.
Mujer de perfil, con aspecto rudo.



71. FIGURA EN REPOSO.
Grabado a punta seca sobre plancha de
zinc; tinta negra; 24 x 24,5 cm; 4/5; papel
especial para grabado.
Firmado: Maite Ubide.
1963.
Amsterdam, colección del artista.
*Figura femenina sentada, apoya su
cabeza sobre el brazo de un tórculo. En
el ángulo superior derecho, esbozados,
una serie de elementos propios de un
taller.*



73. LA MODELO.
Grabado al aguafuerte y aguatinta sobre
plancha de zinc; tinta negra; 23 x 32,5
cm; 1/5; papel especial para grabado.
Firmado: Maite Ubide; fechado: 63.
Amsterdam, colección del artista.
*Composición a base de tres figuras, de
las cuales destaca una modelo en actitud
de posar, mientras es observada desde la
zona de sombra por las otras dos.*



70. MODELO RECOSTADO.
Xilografía a testa en tinta negra;
22 x 14 cm; papel especial para grabado.
Firmado: Maite Ubide.
1963.
Amsterdam, colección del artista.
*Modelo recostado apoya la cabeza sobre
su mano. Aparece de espaldas al
espectador.*



72. CONVERSACION.
Grabado al aguafuerte y aguatinta sobre
plancha de zinc; tinta negra; 19 x 21 cm;
2/5; papel especial para grabado.
Firmado: Maite Ubide; fechado: 63.
Amsterdam, colección del artista.
*Dos mujeres conversando sobre una
alfombra. Fondo tapizado a base de
motivos florales.*



74. FIGURA GROTESCA EN SU
HABITACION.
Grabado al azúcar sobre plancha de zinc,
tinta negra; 25,5 x 28 cm; 2/5; papel
especial para grabado.
Firmado: Maite Ubide; fechado: 63.
Amsterdam, colección del artista.
*Figura deforme de mujer sentada en una
banqueta. Se completa la escena con un
entorno de maceta, flores y silla.*



75. MUJER EN UN CAFE.

Grabado al azúcar sobre plancha de zinc; tinta negra; 23 x 31 cm; 5/5; papel especial para grabado.

Firmado: Maite Ubide; fechado: 63. Amsterdam, colección del artista.

Mujer sentada apoya sus brazos sobre la mesa de un café en actitud displicente.



76. MUCHACHA APOYADA.

Grabado al azúcar sobre plancha de zinc; tinta negra; 15 x 21 cm; 1/5; papel especial para grabado.

Firmado: Maite Ubide; fechado: 63. Amsterdam, colección del artista.

Figura femenina con sombrero apoya la cabeza sobre sus manos. En el fondo, unas farolas y ventana con marquesina.



77. PERSONAJE CON SOMBRERO.

Grabado al azúcar sobre plancha de zinc; tinta negra; 16,5 x 22 cm; 2/8; papel especial para grabado.

Firmado: Maite Ubide. 1963. Amsterdam, colección del artista.

Muchacha con la cabeza ladeada, tocada con sombrero de flores y cintas.



78. TORMENTA.

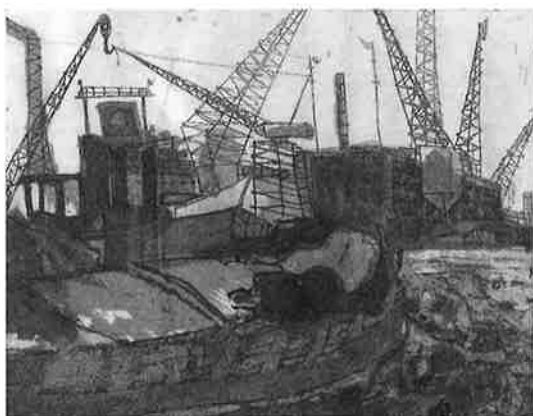
Grabado al azúcar sobre plancha de zinc;
tinta negra; 15 x 19 cm; papel de dibujo.
Firmado: Maite Ubide.

1963.

Amsterdam, colección del artista.

*Personaje en ambiente tormentoso. Un
relámpago repite su fagonazo de luz en
el personaje.*

*En el reverso del papel aparece una nota
que dice: «tres pruebas».*



79. PUERTO DE AMSTERDAM.

Grabado al azúcar sobre plancha de zinc;
tinta negra; 32 x 24,5 cm; 2/3; papel
especial para grabado.

Firmado: Maite Ubide.

1963.

Amsterdam, colección del artista.

*Vista parcial del puerto de Amsterdam,
introducido por un primer plano
compuesto de grúas y fragmentos de
barcos.*



80. MODELO.

Grabado al aguafuerte y aguatinta sobre
plancha de zinc; tinta negra;
26,5 x 35 cm; 1/3; papel de acuarela;

Firmado: Maite Ubide; fechado: 64.

Belgrado, colección del artista.

*Modelo sentada sobre una mesa. La
sinuosidad de su cuerpo, destacada por
la mayor iluminación.*



81. MUJER RECOSTADA.
Grabado al aguatinata y azúcar sobre
plancha de zinc; tinta negra;
31 x 20,5 cm; papel de acuarela.
Firmado: Maite Ubide, 1964.
Belgrado, colección del artista.

*Mujer recostada sobre una alfombra.
Predominan tonos intermedios y el
mayor punto de iluminación sobre la
figura.*



83. BAJO UN ARBOL.
Grabado al aguatinata y azúcar sobre
plancha de zinc; tinta negra;
14 x 19,5 cm; 2/5; papel de acuarela.
Firmado: Maite Ubide. 1964.
Belgrado, colección del artista.

*Personaje sentado, en actitud de reposo,
recibe la sombra de un árbol que ocupa
todo el lado izquierdo del grabado.
Fuerte iluminación en el brazo del
personaje.*



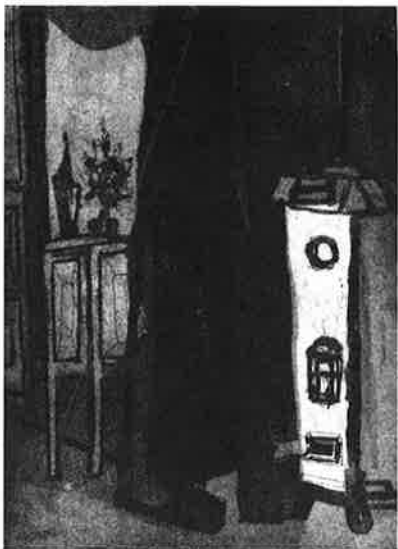
82. MISHA.
Grabado al aguatinata y azúcar sobre
plancha de zinc; tinta negra; 26,5 x 35
cm; 1/5; papel de acuarela.
Firmado: Maite Ubide; fechado: 64.
Belgrado, colección del artista.

*Personaje sentado sostiene entre sus
piernas un cuaderno en el cual escribe.
Zonas de luz muy concretas en cabeza,
manos y cuaderno.*



84. RETRATO.
Grabado al aguatinata y azúcar sobre
plancha de zinc; tinta negra;
27,5 x 32,5 cm; 1/5; papel de acuarela.
Firmado: Maite Ubide. 1964.
Belgrado, colección del artista.

*Retrato de personaje femenino que
engloba en su zona iluminada el dibujo
de una geisha.*



85. LA ESTUFA.

Grabado al azúcar sobre plancha de zinc; tinta negra; 35 x 49 cm; 2/5; cartulina. Firmado: Maite Ubide. 1964.

Belgrado, colección del artista.

Composición del interior de un estudio, a base de dos elementos bien definidos. A la izquierda, una mesa sobre la que hay un jarrón con flores y una botella; a la derecha, una estufa con potente iluminación.



86. FLORES.

Grabado al aguainta y azúcar sobre plancha de zinc; tinta negra; 15 x 20 cm; papel de acuarela. Firmado: Maite Ubide.

1964.

Belgrado, colección del artista.

Botellas, frascos y unas flores, destacadas con la mayor iluminación en el ángulo superior izquierdo, conforman la composición de este grabado.



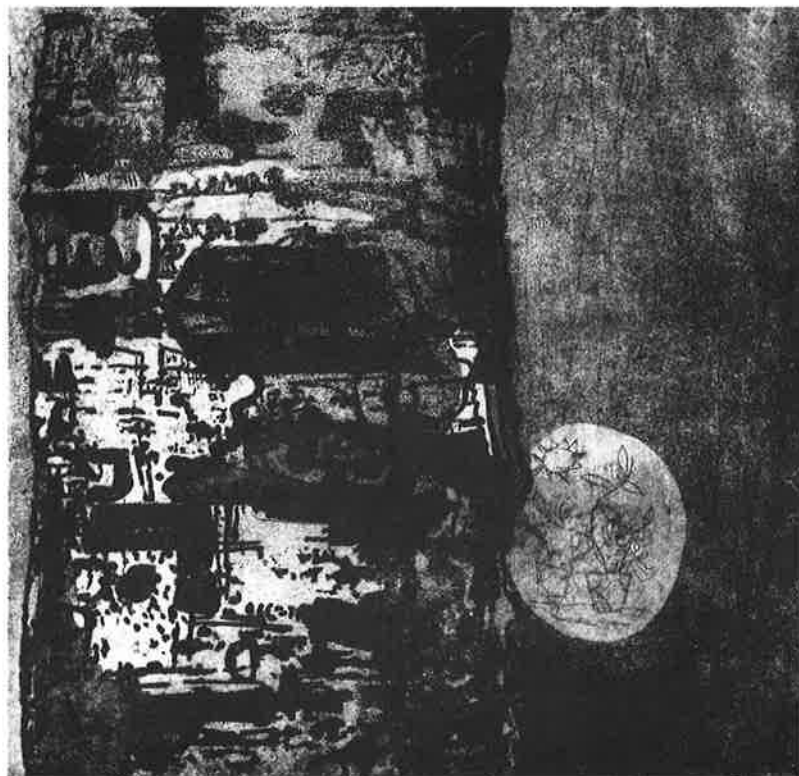
87. BOTELLAS.

Grabado al aguainta y azúcar sobre plancha de zinc; tinta negra; 14,5 x 19,5 cm; 3/6; papel de acuarela. Firmado: Maite Ubide.

1964.

Belgrado, colección del artista.

Botellas dispuestas en una estantería de tres pisos. Tamaños y tonos de grises diferentes.



88. TRONCO DE ARBOL.

Grabado al aguainta y azúcar sobre plancha de zinc; tinta negra; 29 x 28,5 cm; 4/5; papel de acuarela. Firmado: Maite Ubide. 1964.

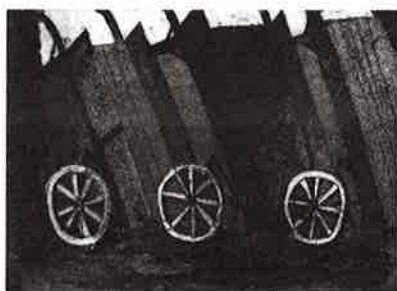
Belgrado, colección del artista.

División vertical de la composición en dos zonas: la izquierda, ocupada en su totalidad por la representación de un tronco de árbol, y la derecha, de sombra total. El tipo de mancha es la que determina la identificación de ambas.



89. POSTE DE LUZ.
Grabado al aguatinata y azúcar sobre dos planchas de zinc; la primera, aguatinata ocre; la segunda, azúcar tinta negra; 15 x 22 cm; 2/5; papel de acuarela. Firmado: Maite Ubide. 1964.

Belgrado, colección del artista.
Poste de luz, con su entramado de cables en visión próxima y monumentalizada.



90. CARROS DE MANO.
Grabado al aguafuerte y aguatinata sobre plancha de zinc; tinta negra; 28 x 20 cm; 7/10; papel especial para grabado. Firmado: Maite Ubide; fechado: 64. Belgrado, colección del artista.

Carros de mano apoyados sobre una tapia. Predomina la tonalidad oscura, destacando luz en ruedas y cielo.



91. TEJADOS.
Grabado al aguatinata y azúcar sobre plancha de zinc; tinta negra; 20 x 16 cm; 4/10; cartulina. Firmado: Maite Ubide. 1964.

Belgrado, colección del artista.
Conjunto de tejados y fachadas de casas, con abundante dibujo y resina envolvente. Existe variante en tinta color vistre, firmado y con número de tirada 4/5.



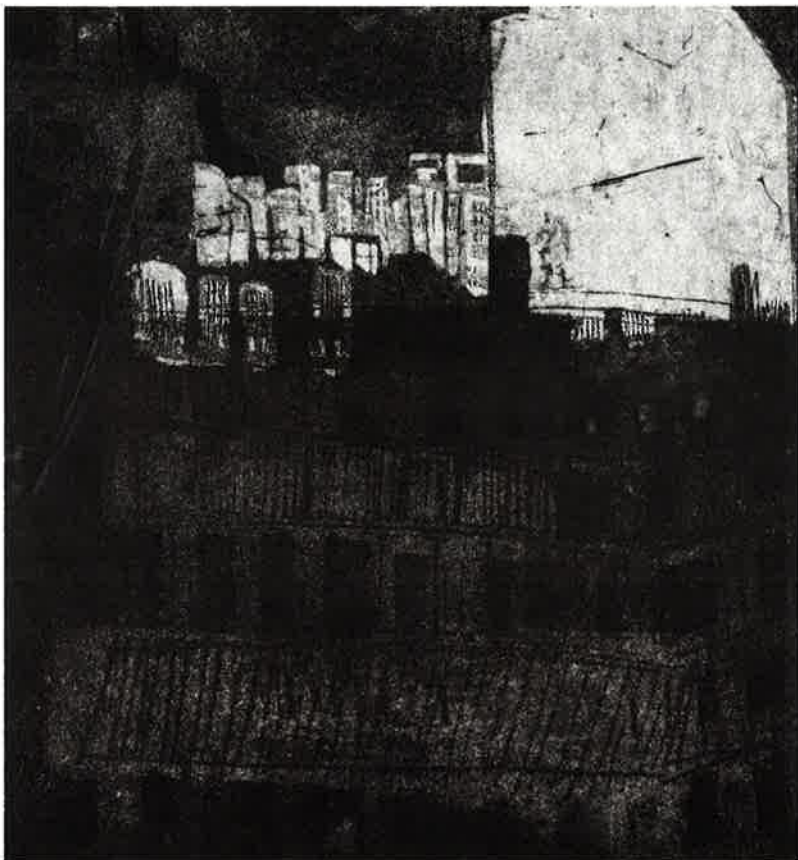
92. PAISAJE.
Grabado al aguafuerte y aguatinata sobre plancha de zinc; tinta negra; 16,5 x 20 cm; 5/10; cartulina. Firmado: Maite Ubide. 1964.

Belgrado, colección del artista.
Paisaje con río y árboles en la ladera.



93. OLEAJE.
Grabado al aguatinata sobre plancha de zinc; tinta negra; 20 x 18 cm; 5/10; cartulina. Firmado: Maite Ubide. 1964.

Belgrado, colección del artista.
Formas ondulantes dibujadas con la luz, que describen un fuerte oleaje.



94. PAISAJE URBANO.

Grabado al aguatinata y azúcar sobre plancha de zinc; tinta negra; 27 x 28 cm; 4/5; papel de acuarela.

Firmado: Maite Ubide.

1964.

Belgrado, colección del artista.

Conjunto de casas en las cuales destacan, en tonos oscuros de resina, los huecos de las ventanas con gran contraste de luz con la zona superior del grabado adivinando el cielo, atmósfera, etc.



95. PAISAJE SUBURBANO.

Grabado al azúcar y aguatinata sobre plancha de zinc; tinta vistre; 28,5 x 29,5 cm; papel Guarro.

Firmado: Maite Ubide.

1965.

Zaragoza, colección del artista.

Paisaje de arrabal con vertedero, tapias desconbadas y un alivio de paisaje abierto al fondo que, a pesar de la general entonación oscura, concreta la mayor luminosidad.



96. CABRA MONTESA I.
Grabado al azúcar y aguatinata sobre
plancha de zinc; tinta negra;
20 x 15,5 cm; 4/5; papel de acuarela.
Firmado: Maite Ubide.
1964.

Belgrado, colección del artista.

*Cabeza de cabra montesa, con contraste
muy fuerte de luz en ojos y cornamenta
y resto, matizado en grises.*



98. MUJER SENTADA.
Litografía a crayón con tintas ocre y
negra; 33 x 39 cm; papel especial para
grabado.
s.d.; fechado: 64
Belgrado, colección del artista.

*Mujer sentada sobre una banqueta en
actitud de posar. Una mancha negra
muy importante rodea a la figura. En la
parte superior derecha, predominio de
mancha ocre en la que se esboza otra
figura.*

97. CABRA MONTESA II.
Grabado al aguatinata y punta seca sobre
plancha de zinc; tinta negra; 20 x 18 cm;
5/5; papel de acuarela.
Firmado: Maite Ubide.
1964.

Belgrado, colección del artista.

*Tratamiento de la cabeza del animal en
grises, dibujo con punta seca entonado
con resina. Fondo poco trabajado, en
blanco y con toques de punta seca.*



100. LOS HERMANOS.
Linograbado en tintas carmín y tierra;
25,5 x 21 cm; cartulina.
Firmado: Maite Ubide.
h. 1967-68.

Zaragoza, colección del artista.

*Composición en dos planos. En el 1º y
más cercano al espectador, tres
personajes en conversación e iluminados.
En el 2º, personaje ajeno a los
anteriores, observando la escena.
Las texturas de las líneas, muy
pronunciadas, abultan en gran manera
el papel.*



99. COMPOSICION EN VERTICALES.
Linograbado en tintas negra, verde y
tierra; 24,5 x 14,5 cm; cartulina.
Firmado: Maite Ubide.
h. 1967-68.

Zaragoza, colección del artista.

*Composición a base de bandas verticales
que engloban cuatro escenas iguales dos
a dos, en cuanto a tratamiento y tema.
La 1ª y 3ª representan dos cuerpos,
hombre y mujer, destacados por el color
y tratamiento a base de líneas
ondulantes que repiten y describen los
cuerpos. La 2ª y 4ª nos muestran temas
geométricos: líneas entrecortadas,
sinuosas o inflexibles que sustituyen el
color por la dicotomía blanco-negro.*



101. ÁCTRIZ.

Linograbado en tintas negra, ciclamen, verde y azul; 28,5 x 34,5 cm; P/A; cartulina. Firmado: Maite Ubide. H. 1967-68, Zaragoza, colección del artista.

Rostro de mujer delimitado por un ambiente de geometrías variadas, con sus gamas de color y brutales texturas. El trabajo que desempeña el personaje, actriz, le hace aparentar, interpretar, ir siempre con una máscara y no con su verdadero rostro. Aspecto dramático éste, que se refleja en una composición realizada a base de texturas muy fuertes.



102. MUJER RECOGIDA.
Linogravado en tintas verde, marrón
y ocre; 16 x 24,5 cm; cartulina.
s.d.
h. 1967-68.
Zaragoza, colección del artista.

Una mujer en actitud de recogimiento es la protagonista de la composición. Surge encerrada en grandes ritmos, como los ovoidales de cabeza y piernas.



103. RETRATO CON FLORES.
Linogravado en tintas negra, naranja
y ocre; 27,5 x 32,5 cm; papel Guarro.
Firmado: Maite Ubide.
h. 1967-68.
Zaragoza, colección del artista.

Rostro de mujer marcadamente resaltado por una textura muy pronunciada, a base de trazos anchos que se detienen en nariz, ojos y boca. Un indefinido entorno de círculos y medallones conforman las flores que rodean el rostro.



105. RETRATO EN NEGRO.
Linogravado en tintas negra, azul, verde,
amarilla y ocre; 20,5 x 27,5 cm; cartulina.
Firmado: Maite Ubide.
h. 1967-68.
Zaragoza, colección del artista.

Personaje relegado al ángulo inferior izquierdo de la composición, muy simplificado y absorbiendo el negro. Signos de gruesos trazos, enmarcados y diferenciados claramente, alrededor de la figura.



104. ADAN Y EVA.
Linogravado en tintas verde, ocre
y ciclamen; 40 x 25 cm; cartulina.
Firmado: Maite Ubide.
h. 1967-68.
Zaragoza, colección del artista.

*Una línea imaginaria divide la
composición en dos zonas. Personajes,
limitados en su color y aprisionados por
él, aparecen a ambos lados: a la
derecha, Adán y Eva; rostro de personaje
que representa la tentación, a la
izquierda.*



106. PAREJA.
Linogravado en color; 24 x 24 cm;
cartulina.
Firmado: Maite Ubide.
h. 1967-68.
Zaragoza, colección del artista.

*La composición aparece dividida en dos
zonas verticales: la situada a la
izquierda del espectador contiene la
representación de una ventana con vista
al exterior, la situada a la derecha
resalta las cabezas de dos figuras.
Existen variantes del mismo grabado en
colores de tinta diferentes.*



107. DESNUDO.
Linogravado con tintas y óleo en el que
se emplea toda la gama cromática;
44 x 68 cm; papel Guarro.
Firmado: Maite Ubide; fechado: 65.
Zaragoza, colección del artista.

*Desnudo de mujer con cabeza inclinada
hacia detrás y entre los brazos.*



108. CONSTRUCCION.
 Linograbado en tintas ocre, verde y carmín; 28 x 44,5 cm; cartulina.
 Firmado: Maite Ubide.
 h. 1967-68.
 Zaragoza, colección del artista.



109. OBJETOS DE TALLER.
 Linograbado en tintas verde, ocre y ciclamen; 46 x 35 cm; cartulina.
 Firmado: Maite Ubide.
 h. 1967-68.
 Zaragoza, colección del artista.

Una serie de objetos individualizados por el color, resaltan con sus tonos pastel de un entorno de colores fuertes, tratado con texturas y planos diferentes.



110. PAISAJE URBANO.
 Linograbado en tintas ocre, marrón y roja; 40 x 25 cm; cartulina. En el lugar de número de tirada aparece «linograbado».
 Firmado: Maite Ubide.
 h. 1967-68.
 Zaragoza, colección del artista.

El color y las texturas de la composición diferencian distintas zonas de una ciudad.



111. EL BOTIJO.
 Linogravado en tintas verde, ocre y
 ciclamen; 32 × 25 cm; papel Guarro.
 Firmado: Maite Ubide.
 h. 1967-68.
 Zaragoza, colección del artista.
*Conjunto de objetos y elementos diversos
 esparcidos de izquierda a derecha del
 grabado. Un reloj, una botella y un
 botijo se divisan a través de una
 ventana. Hay una distorsión general de
 la perspectiva, que toma un ritmo
 abierto hacia la parte superior de la
 composición.*



113. LA SILLA DE FLORES.
 Linogravado en tintas verde y amarilla;
 20,5 × 25,5 cm; cartulina.
 Firmado: Maite Ubide.
 h. 1967-68.
 Zaragoza, colección del artista.
*Silla tapizada, rechoncha, sin clara
 delimitación de trazos. Por no interesar
 a la composición, carece de perspectiva.
 Se trata de una búsqueda de nuevas
 texturas y posibilidades técnicas.*



112. RINCON DEL TALLER.
 Linogravado en tintas negra, verde, azul
 y carmesí; 45 × 30 cm; P/A; cartulina.
 Firmado: Maite Ubide.
 h. 1967-68.
 Zaragoza, colección del artista.
*Constituye el tema central de la
 composición, una silla de tijera muy
 delimitada por color y trazo grueso. En
 su entorno, rasgos muy poco
 diferenciados, excepto en la parte
 derecha de la composición, donde surge
 el esquema de un reloj y la silueta de un
 personaje.*



114. LA ALDEA.
 Linogravado en tintas de color tierra;
 34,5 × 25 cm; papel Guarro.
 Firmado: Maite Ubide.
 h. 1967-68.
 Zaragoza, colección del artista.
*Paisaje dispuesto en dos planos bien
 diferenciados: unas casas al fondo y, en
 primer término, un campo sembrado.
 Un árbol central rompe la
 horizontalidad de la composición.*



115. PAISAJE URBANO.

Linogravado en tintas azul, verde y granate; 32 x 25 cm; cartulina.
Firmado: Maite Ubide; fechado: 67.
Zaragoza, colección del artista.

Composición creada a base de elementos tomados de un paisaje urbano. Las distintas zonas vienen delimitadas por las texturas. Sobre la uniformidad de tonos, destacan líneas rompientes blancas, luminosas, con el objeto de equilibrar el conjunto.

Primer Premio de Grabado en la Exposición Nacional de Bellas Artes. Madrid, 1968.



116. MARINA.

Linogravado en tintas roja, verde, azul y negra; 44 x 35,5 cm; cartulina.
Firmado: Maite Ubide; fechado: 67.
Zaragoza, colección del artista.

Mar de aguas reposadas, sin apenas trabajo, frente a un rompiente rocoso donde las texturas son violentas. Premio en Salón de Grabadores. Madrid, 1969.



117. TOROS.
 Linograbado en tintas roja y ocre;
 44 × 29,5 cm; cartulina.
 Firmado: Linograbado. Maite Ubide.
 h. 1967-68.
 Zaragoza, colección del artista.

La representación de dos toros permite el estudio de su movimiento con abundante entrecruzamiento de líneas de textura gruesas y finas.

El toro está sacado de su típico escenario de la plaza y se le sitúa en el campo, entre la vegetación y los insectos. Presentado en el «Salón del Toro» de Soria en 1967.



118. LA MANCHA AZUL.
 Linograbado en tintas azul, ocre y ciclamen;
 40 × 39,5 cm; cartulina.
 Firmado: Maite Ubide.
 h. 1967-68.
 Zaragoza, colección del artista.

Composición realizada en base a tres colores; en sus intersecciones se centra el trabajo de texturas, con temas geométricos como principal argumento.



119. GLOBOS.
 Linograbado en color: 32 x 41 cm; P/A;
 cartulina.
 Firmado: Maite Ubide; fechado: 67.
 Zaragoza, colección del artista.
*Manojo de cuerdas ata unos globos
 dispersos por todo el espacio del
 grabado, Contraste de formas circulares
 rotas por las líneas blancas que se
 entazan en el nudo central.*



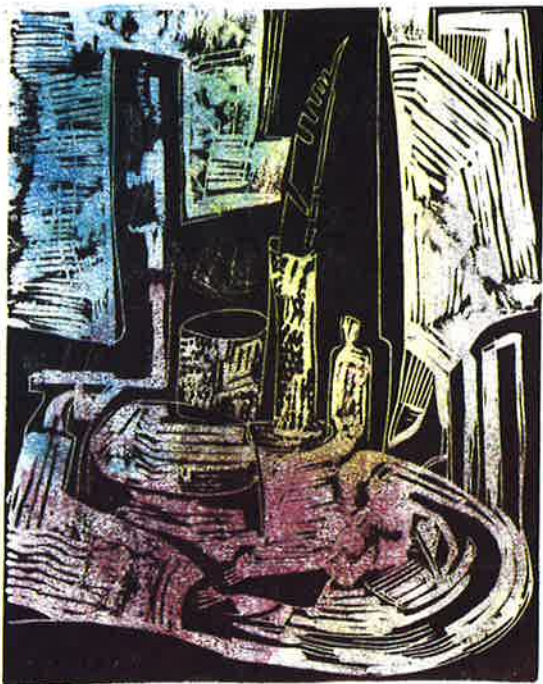
120. RETRATO DE FAMILIA.
 Linóleo en tinta negra sobre tres colores:
 azul, verde y gris; 23 x 25 cm; cartulina.
 Firmado: Maite Ubide. h. 1967-68.
 Zaragoza, colección del artista.
*Personajes tomados como en instantánea
 fotográfica en negativo.*



121. DOS CHICAS EN EL JARDIN.
 Linóleo en tinta negra; 24 x 33 cm; cartulina gris.
 Fdo.: Maite Ubide, h. 1967-68. Zaragoza, col. del artista.
*Escena que se desarrolla en un jardín con abundantes
 flores.*



122. LA CONVERSACION.
 Linóleo en tinta negra; 24 x 28,5 cm; 4/10; cartulina.
 Fdo.: Maite Ubide. h. 1967-68. Zaragoza, col. del artista.
*Personajes atentos a uno central que dirige la
 conversación.*



123. BODEGON.

Linóleo en tinta negra sobre entintado previo del papel con tintas azul, amarilla y carmesí; 19,5 × 25 cm; cartulina. Firmado: Maite Ubide. h. 1967-68. Zaragoza, colección del artista.

Una serie de elementos aparecen esparcidos sobre una mesa. La movilidad de las líneas y el color eliminan, en parte, la dureza de la técnica empleada.



124. LA OBRA.

Linóleo en negro sobre preparado de fondo en tintas azul, carmín y amarillo; 37 × 30 cm; P/A; cartulina. Firmado: Maite Ubide. h. 1967-68. Zaragoza, colección del artista.

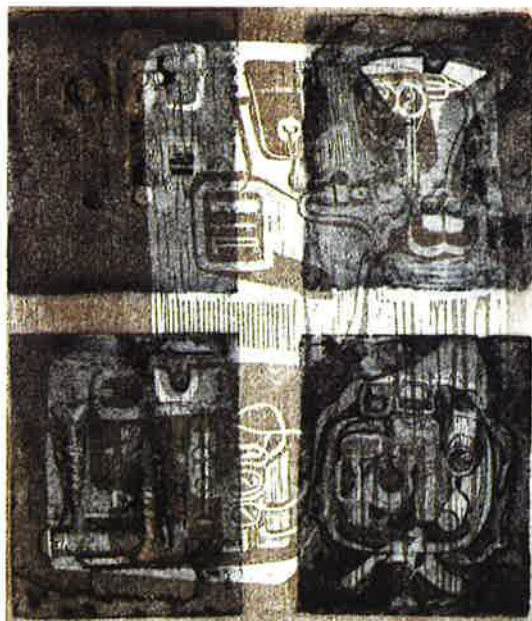
En primer plano una caseta, una bormigonera y una escoba entre tablas; al fondo, unas edificaciones. Tema sacado de una obra en la Avda. de Goya con su entorno urbano.



125. CARACOLAS.

Linóleo en tinta roja y plantilla azul; 40 × 27 cm; papel Guarro. Firmado: Maite Ubide. h. 1967-68. Zaragoza, colección del artista.

Una gran mancha azul oculta una composición a base de caparazones de moluscos independizados y claramente identificables.



126. HOMENAJE AL TORNILLO.

Linóleo en sepia y cuatro planchas grabadas al aguafuerte y aguatinta sobre zinc en tinta negra; 34 x 40 cm; papel Guarro. s.d. h. 1967-68. Zaragoza, colección del artista.

Una gran plancha de linóleo, donde se representa una máquina, acoge otras cuatro estampadas sobre ella. Si se observan aisladas, son claros elementos de un taller industrial: tornillos y piezas de hierro.



127. ESTUDIO EN ROJOS.
 Xilografía en panel; tintas roja y negra;
 40 x 35 cm; papel Guarro.
 Firmado: Maite Ubide.
 h. 1967-68.
 Zaragoza, colección del artista.
*Estudio de signos y tramas
 independizadas en sus formas. Las
 tramas, a base de rayados, sirven de
 continuación en las gamas de color y
 dan paso a zonas muy delimitadas llenas
 de pequeños signos geométricos.*



128. EL PAJARO MUERTO.
 Grabado al aguafuerte y aguainta sobre
 plancha de zinc en tinta negra con
 plantillas de color rojo, verde y amarillo;
 54 x 45 cm; 2/5; papel de acuarela.
 Firmado: Maite Ubide.
 h. 1971-72.
 Barcelona (Venezuela), colección del
 artista.
*Un gran pájaro muerto está siendo
 comido por las hormigas. El ritmo de la
 composición viene dado por grandes
 círculos que engloban los distintos
 elementos.*



129. EL HOMBRE CANGREJO.

Grabado al aguafuerte y aguatinta sobre plancha de zinc en tinta negra. Plantillas de color rojo, verde y ciclamen, más arrastres de ácido con pincel directamente sobre la plancha; 45 x 54 cm; 3/5; papel de acuarela. Firmado: Maite Ubide. h. 1971-72.

Barcelona (Venezuela), colección del artista.

Metamorfosis de hombre en cangrejo. Destacan las potentes tenazas del animal mediante amplias manchas rojas.



130. EL GALLO.

Grabado al aguafuerte y aguatinta sobre plancha de zinc en tinta negra. Plantillas de color verde y rojo; 54 x 45 cm; papel de acuarela.

s.d.

h. 1971-72.

Barcelona (Venezuela), colección del artista.

Cuerpo retorcido de un gallo de pelea. Destacan, por no participar de color, sus patas y cresta. El color rojo domina en la composición por ser alusivo a la lucha sangrienta de las peleas de gallos.



131. PAJARO.

Grabado al aguafuerte y aguatinta sobre plancha de zinc en tinta negra. Plantillas color rojo y ciclamen; 54 x 45 cm; 3/5; papel de acuarela.

Firmado: Maite Ubide.

h. 1971-72.

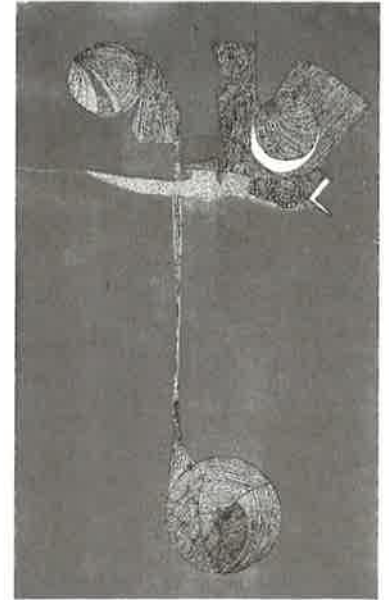
Barcelona (Venezuela), colección del artista.

Pájaro estático, envuelto en una gran masa de color que lo contiene y limita la extensión del trabajo en la plancha.



132. AVE ZANCUDA.
Grabado al aguafuerte y aguatinta sobre
plancha de zinc en tinta negra. Plantillas
de color azul y amarillo; 27,5 x 44 cm;
3/5; papel de acuarela.
Firmado: Maite Ubide.
h. 1971-72.
Barcelona (Venezuela), colección del
artista.

*El motivo central, ave zancuda, se
desarrolla en la parte superior central
del grabado; el largo pie del ave,
desemboca en el bisel inferior. El cuerpo
queda englobado por los ritmos
circulares de las plantillas.*



133. PEZ VOLADOR.
Grabado al aguafuerte y aguatinta sobre
plancha de zinc en tinta negra. Plantilla de
color verde; 27,5 x 44 cm; 2/5; papel de
acuarela.
Firmado: Maite Ubide.
h. 1971-72.
Barcelona (Venezuela), colección del
artista.

*Visión esquemática de un pez que se
prolonga, mediante unas líneas, en el
motivo circular de la parte inferior del
grabado. Formas circulares
perfectamente ensambladas con el color.*



134. LA RANA.
Grabado al aguafuerte y aguatinta sobre
plancha de zinc en tinta negra. Plantillas
circulares de color rojo, amarillo y
naranja; 44 x 27,5 cm; 3/5; papel
acuarela.
Firmado: Maite Ubide.
h. 1971-72.
Barcelona (Venezuela), colección del
artista.

*Dos zonas bien diferenciadas en la
composición: parte derecha, una rana
cuya cabeza está contenida en un gran
círculo rojo; parte izquierda, una serie
de formas que dibujan una vegetación
abstractizada, con un círculo de color
como compensación cromática.*



135. SAPO.
Grabado al aguafuerte y aguatinta sobre
plancha de zinc en tinta negra. Plantillas
de color verde y rojo; 27,5 x 44 cm; 5/5;
papel de acuarela.
Firmado: Maite Ubide.
h. 1971-72.
Barcelona (Venezuela), colección del
artista.

*Una serie de formas dibujan la
estructura de un sapo, con abundante
predominio de las curvas y los círculos.*



136. RINCON.

Grabado al aguafuerte y aguatinta sobre plancha de zinc; tinta negra. Plantillas color amarillo, verde y rojo; 45 x 54 cm; 3/5; papel de acuarela.

Firmado: Maite Ubide.

h. 1971-72.

Barcelona (Venezuela), colección del artista.

Un gran tronco de árbol nos muestra su corteza, resuelta en formas ondulantes. Troncos talados a sus pies. Un gran espacio rectangular, en color amarillo, limita la composición en el ángulo superior derecho.



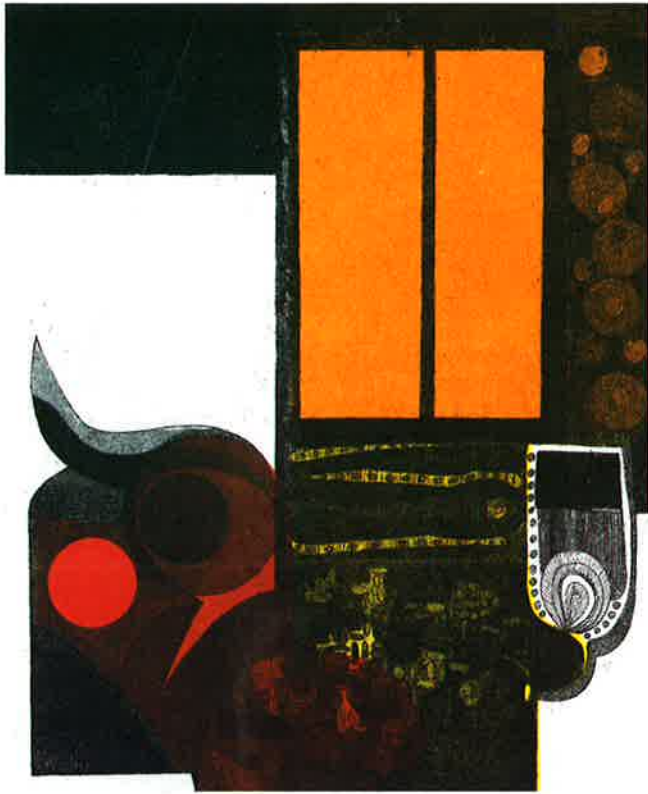
137. LA FLOR ROJA.

Grabado al aguafuerte y aguatinta sobre plancha de zinc; tinta negra. Plantillas de color rojo y amarillo; 45 x 54 cm; 2/5; papel de acuarela.

Firmado: Maite Ubide.

h. 1971-72.

Una gran flor roja muy sintetizada a modo de capullo. Composición piramidal: como vértice, la flor y como base, varias flores de menor tamaño albergadas por el tallo de la primera. Sólo el color se interesa por la gran flor.



138. LA VENTANA.

Grabado al aguafuerte y aguatinta sobre plancha de zinc; tinta negra. Plantillas de color naranja, amarillo y rojo; 45 x 54 cm; 1/5; papel acuarela. Firmado: Maite Ubide.

h. 1971-72.

Barcelona (Venezuela), colección del artista.

Se destaca en la parte superior de la composición una ventana con parteluz, a la que acompaña una serie de formas que repiten ritmos circulares compensadores.



139. EL JARDIN.

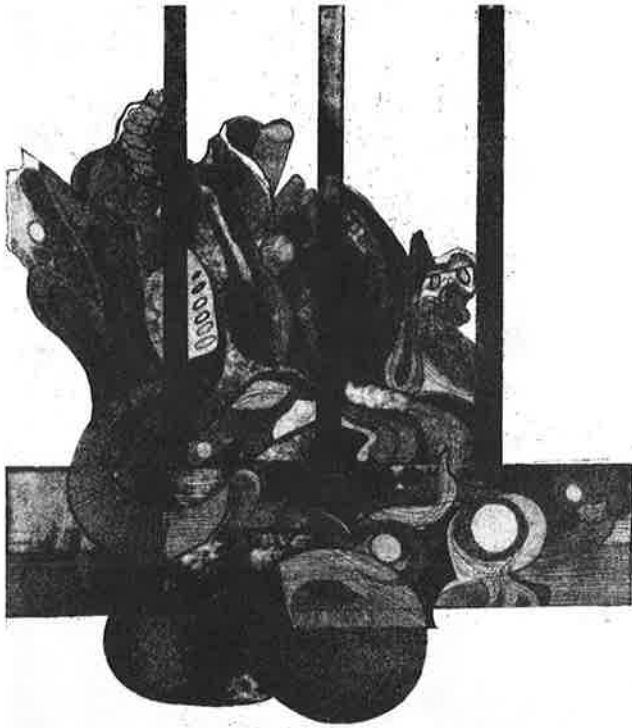
Grabado al aguafuerte y aguatinta sobre plancha de zinc; tinta negra; 45 x 54 cm; 3/10; papel de acuarela.

Firmado: Maite Ubide.

h. 1971-72.

Barcelona (Venezuela), colección del artista.

Disposición vertical de varios motivos vegetales entre los que destacan flores y hojas de cactus muy simplificadas.



140. VEGETACIONES.

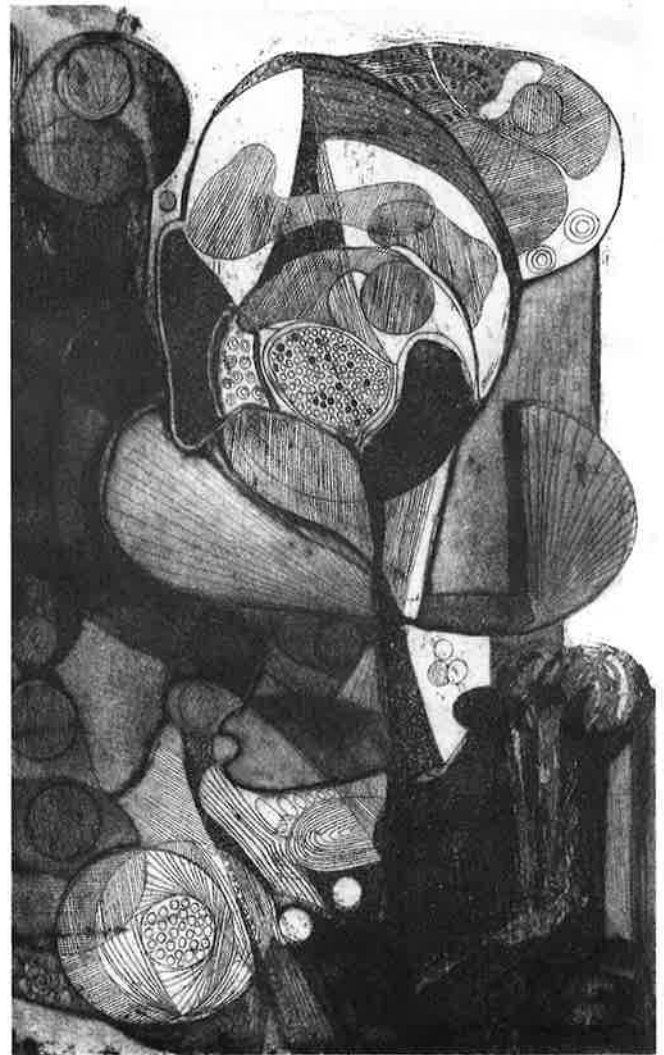
Grabado al aguafuerte y aguatinta sobre
plancha de zinc; tinta negra; 45 x 54 cm;
2/10; papel de acuarela.

Firmado: Maite Ubide.

h. 1971-72.

Barcelona (Venezuela), colección del
artista.

*Temas vegetales, muy simplificados,
entrelazados en las verjas de un jardín.*



141. FLOR.

Grabado al aguafuerte y aguatinta sobre
plancha de zinc; tinta negra;
27,5 x 44 cm; 3/5; papel de acuarela.

Firmado: Maite Ubide.

h. 1971-72.

Barcelona (Venezuela), colección del
artista.

*Líneas sinuosas, de cadencias circulares,
dibujan con un trazo más rotundo y
definidor el esquema de una flor.*



142. MOCHIMA.

Grabado al aguafuerte y aguatinta sobre plancha de zinc; tinta negra. Plantilla de color malva-rosa; 27,5 x 44 cm; 4/5; papel de acuarela.

Firmado: Maite Ubide.

h. 1971-72.

Barcelona (Venezuela), colección del artista.

Composición a base de formas y líneas que dibujan un conjunto de plantas selváticas.



143. LA CIUDAD.

Grabado al aguafuerte y aguatinta sobre plancha de zinc; tinta negra; 45 x 54 cm; 4/10; papel de acuarela.

s.d.

h. 1971-72.

Barcelona (Venezuela), colección del artista.

Representación del plano de una ciudad conseguida mediante el estudio de gamas de resina y trazos de aguafuerte.



144. LUZ.
Grabado al aguafuerte y aguatintra sobre
plancha de zinc; tinta negra. Plantillas
circulares en color amarillo, rojo y
naranja; 45 x 54 cm; papel de acuarela.
Firmado: Maite Ubide.
h. 1971-72.
Barcelona (Venezuela), colección del
artista.

*Puntos de luz circulares atraviesan la
ranura de una ventana quedando
tamizados y transformados.*



145. LOS CIELOS DE LA MUERTE.
Grabado al aguafuerte y aguatintra sobre
plancha de zinc; tinta negra. Plantillas de
color azul y verde; 54 x 45 cm; 2/5; papel
de acuarela.
s.d.
h. 1971-72.
Barcelona (Venezuela), colección del
artista.

*Dos grandes manchas de color abarcan
toda una serie de elementos cósmicos:
estrellas, cometas, asteroides... Cielos
ingrávidos conseguidos mediante círculos
que se envuelven entre sí. El blanco,
tomado como un color más, se integra de
tal manera en la composición que, lejos
de recortarla, la completa.*



146. PUNTOS DE LUZ.

Grabado al aguafuerte y aguatinta sobre plancha de zinc; tinta negra. Plantillas de color amarillo, azul y rojo; 27,5 x 44 cm; 3/5; papel de acuarela.

Firmado: Maite Ubide. h. 1971-72.

Barcelona (Venezuela), colección del artista.

Intersecciones de círculos diversos que consiguen interesantes efectos de luz.



148. PUNTOS DE LUZ.

Grabado al aguafuerte y aguatinta sobre plancha de zinc; tinta negra. Plantillas de color verde, amarillo y rojo; 44 x 27,5 cm; 3/5; papel de acuarela.

Firmado: Maite Ubide. h. 1971-72.

Barcelona (Venezuela), colección del artista.

Un haz de hilos se desparrama por el papel con sus correspondientes círculos contenidos en otros, que los aprisionan.



147. MAQUINA.

Grabado al aguafuerte y aguatinta sobre plancha de zinc; tinta negra. Plantillas de color amarillo; 27,5 x 44 cm; 3/5; papel de acuarela. Firmado: Maite Ubide. h. 1971-72. Barcelona (Venezuela), colección del artista.

Un espacio circular colmado de formas, tratadas con rayados y cromatismo diferente, constituye la extraña máquina de la que emergen vástagos delimitadores, de mancha amarilla.



149. MANCHA AZUL.

Grabado al aguafuerte y aguatinta sobre plancha de zinc; tinta negra. Linóleo y plantillas de color rojo y azul; 44 x 27,5 cm; 4/5; papel de acuarela. Firmado: Maite Ubide. h. 1971-72. Barcelona (Venezuela), colección del artista.

Composición en la que intervienen tres planchas. La plantilla azul y la plancha de linóleo son reutilizadas del grabado número 125, a ello se añade una plancha grabada al aguafuerte y aguatinta.



150. ESTRUCTURA METALICA.

Grabado al aguafuerte y aguatinta sobre plancha de zinc; tinta negra. Plantillas circulares de color verde, rojo y naranja: 27,5 x 44 cm; P/A; papel de acuarela. Firmado: Maite Ubide.

h. 1971-72.
Barcelona (Venezuela), colección del artista.

Composición vertical de una estructura metálica. Contiene en su recorrido zonas de color circulares. Fuera del motivo central, la plancha está sin trabajar.



151. S/ TITULO.

Grabado al aguafuerte y aguatinta sobre plancha de zinc; tinta azul; 39 x 29,5 cm; 4/20. Super Alfa de Guarro. s.d.

1973.
Zaragoza, colección del artista.

Conjunto de formas ondulantes recortadas por una amplia zona en blanco.



152. S/ TITULO.

Grabado al aguafuerte y aguatinta sobre plancha de zinc; tinta negra. Plantilla color ciclamen; 27,5 x 39 cm; 2/20; Super Alfa de Guarro.

s.d.

1973.

Zaragoza, colección del artista.

Líneas verticales de la plantilla utilizada, marcan la idea de conjunto en la que interviene una realización abstracta de forma y conceptos.



153. S/ TITULO.

Grabado al aguafuerte y aguatinta sobre plancha de zinc; tinta negra; 45,5 x 27 cm; 2/20; Super Alfa de Guarro. Firmado: Maite Ubide.

1973.

Zaragoza, colección del artista.

Una serie de formas quedan concretadas en los límites precisos del grabado. Se debe señalar el fuerte contraste de texturas y el brutal trabajo de la plancha, si bien, suavizado por el trazo y dibujo. Una mancha blanca en el centro de la composición, queda integrada en el conjunto.



154. PUNTOS DE LUZ.

Grabado al aguafuerte y aguatinta sobre plancha de zinc; tinta color granate; 32,5 x 27 cm; Super Alfa de Guarro. Firmado: Maite Ubide. 1973. Zaragoza, colección del artista.

Formas circulares luminosas emergen de un imaginario foco y se desparrraman sobre el papel.



156. LUZ.

Grabado al aguafuerte y aguatinta sobre plancha de zinc; tinta azul; 54 x 45 cm; Super Alfa de Guarro. s.d. 1973. Zaragoza, colección del artista.

Elementos circulares de diferentes tamaños, en los que se busca matices luminosos a través del contraste surgido por el diferente tratamiento de resinas.



155. *S/ TITULO.*

Grabado al aguafuerte y aguatinta sobre plancha de zinc; tinta vistre; 27 x 45 cm; 3/10; Super Alfa de Guarro. Fdo.: Maite Ubide. 1973. Zaragoza, colección del artista.

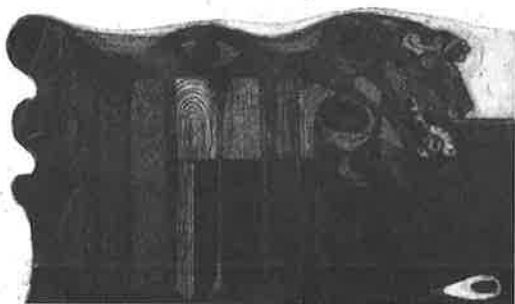
Disposición en vertical de figuras propiciadas por formas circulares y concentración determinada de la luz.



157. A1.

Grabado al aguafuerte y aguatinta sobre plancha de zinc; tinta negra, con transparencias ocre y verdes; 27 x 32 cm; Super Alfa de Guarro. s.d. h. 1973-74. Zaragoza, colección del artista.

Composición en la que se insertan, a base de grandes mordidas de resina, líneas de aguafuerte en todas direcciones con ritmos sinuosos. En el conjunto se atisban formas concretas, como el rostro de la parte superior o la silueta en la central.



158. A2.
Grabado al aguafuerte y aguainta sobre
plancha de zinc; tinta negra; 28 x 25 cm;
2/20; Super Alfa de Guarro.
Firmado: Maite Ubide. h. 1973-74.
Zaragoza, colección del artista.

Se sitúa el tema en el ángulo inferior del grabado, con lo que se deja libre de trabajo más de la mitad de la superficie de la plancha. Es una composición muy recortada, en la que se entrevé el diseño del respaldo de una silla.



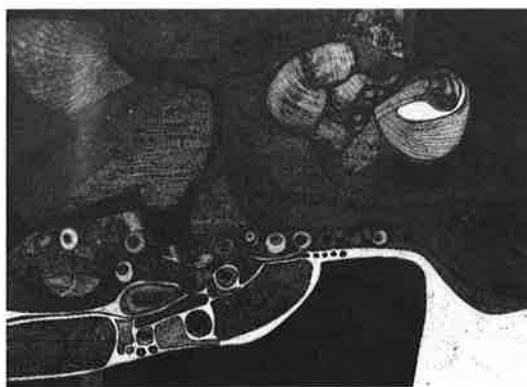
159. A3.
Grabado al aguafuerte y aguainta sobre
plancha de zinc; tinta negra;
22,5 x 17 cm; 2/30; Super Alfa de Guarro.
Firmado: Maite Ubide. h. 1973-74.
Zaragoza, colección del artista.

Composición abstractizada de sillas. Se procura aquí la no interferencia de texturas, por lo que éstas aparecen muy delimitadas en su espacio.



160. A4.
Grabado al aguafuerte y aguainta sobre
plancha de zinc; tinta negra;
24,5 x 34,5 cm; 5/20; Super Alfa de
Guarro.
s.d.
h. 1973-74.
Zaragoza, colección del artista.

Composición en sentido ascensional que reúne elementos diferenciados entre sí, por rayados y tratamiento de texturas diferentes. El ángulo superior derecho y los dos inferiores quedan sin trabajar, compensando la saturación de trabajo en el tema.



161. A5.
Grabado al aguafuerte y aguainta sobre
plancha de zinc; tinta negra;
38,5 x 27 cm; 2/40; Super Alfa de Guarro.
Firmado: Maite Ubide.
h. 1973-74.
Zaragoza, colección del artista.

Paisaje dispuesto en plan apaisado. Texturas y líneas muy delimitadas en su espacio. Líneas en blanco de compensación que van a morir a un ensanche (ángulo inferior derecho).



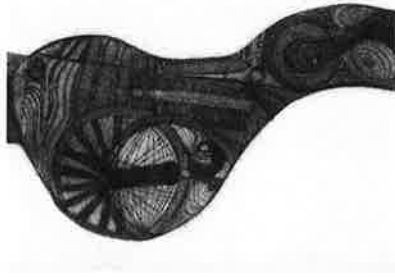
162. A6.
Grabado al aguafuerte y aguatinta sobre
plancha de zinc; tinta negra;
24,5 x 31,5 cm; Super Alfa de Guarro.
Firmado: Maite Ubide.
h. 1973-74.
Zaragoza, colección del artista.

*Tres globos de luz dividen la
composición horizontalmente. Tema de
bojas en la parte inferior y barrotes
de madera en la superior.*



163. A7.
Grabado al aguafuerte y aguatinta sobre
plancha de zinc; tinta verde;
20 x 25,5 cm; 2/10; Super Alfa de Guarro.
Firmado: Maite Ubide.
h. 1973-74.
Zaragoza, colección del artista.

*Composición vertical muy significada
por el entrecruzamiento de líneas de
texturas, especialmente pronunciadas
en el lado izquierdo del grabado.*



164. A8.
Grabado al aguafuerte y aguatinta sobre
plancha de zinc; tinta granate;
20,5 x 20,5 cm; 2/10; Super Alfa de
Guarro.
Firmado: Ubide.
h. 1973-74.
Zaragoza, colección del artista.

*Composición sinuosa que deja gran
espacio en blanco a su alrededor,
delimitándolo perfectamente. Unas
ruedas aparecen como elemento
claramente identificable en el conjunto.*



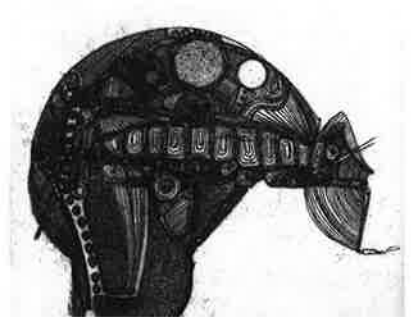
165. LA IGUANA
(«ZOOMORFOLOGIA»)
Grabado al aguafuerte y aguatinta sobre
plancha de zinc; tinta negra; 20 x 19 cm;
7/40; Super Alfa de Guarro.
Firmado: Maite Ubide; fechado: 74.
Zaragoza, colección del artista.

*Representación de la iguana
integrada en un mundo fantástico. Gran
importancia a su cabeza y cresta.
Corresponde al número 1 de la carpeta
«Zoomorfología».*



166. HORMIGA GUERRERA
(«ZOOMORFOLOGIA»)
Grabado al aguafuerte y aguatinta sobre
plancha de zinc; tinta negra; 32 x 24,5
cm; 7/40; Super Alfa de Guarro.
Firmado: Maite Ubide; fechado: 74.
Zaragoza, colección del artista.

*Hormiga situada en el centro de la
composición, con una orla de espacio
en blanco. Detallada en sus elementos
combativos: coraza, largas y
fragmentadas patas y boca chupadora.
Corresponde al número 2 de la carpeta
de «Zoomorfología».*



167. SALTAMONTES
(«ZOOMORFOLOGIA»)
Grabado al aguafuerte y aguatinta sobre
plancha de zinc; tinta negra; 24 x 19 cm;
7/40; Super Alfa de Guarro.
Firmado: Maite Ubide; fechado: 74.
Zaragoza, colección del artista.

*Insecto englobado en una superficie
ondulante que muere, en el ángulo
inferior izquierdo del grabado. Detalle
de su estructura: patas, alas y grandes
zancas traseras.
Corresponde al número 3 de la carpeta
de «Zoomorfología».*



168. PEZ («ZOOMORFOLOGIA»). Grabado al aguafuerte y aguatinta sobre plancha de zinc; tinta negra; 28 x 21 cm; 7/40; Super Alfa de Guarro. Firmado: Maite Ubide; fechado: 74. Zaragoza, colección del artista.
Pez antediluviano que nos muestra su estructura (vértebras y espada), dentro de ese mundo fantástico construido a base de estudio de tramas y entrecruzamiento de líneas. Corresponde al número 4 de la carpeta de «Zoomorfología».

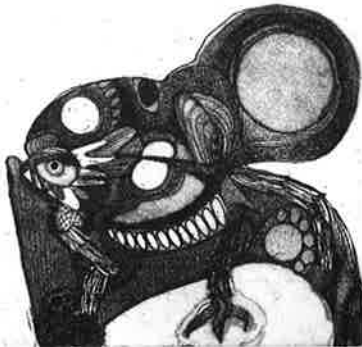


170. SAPO («ZOOMORFOLOGIA»). Grabado al aguafuerte y aguatinta sobre plancha de zinc; tinta negra; 16,5 x 15,5 cm; 7/40; Super Alfa de Guarro. Firmado: Maite Ubide; fechado: 74. Zaragoza, colección del artista.
Cabeza y patas delanteras de un sapo; adivinable, entre la espesura de su medio, por sus grandes ojos saltones. Corresponde al número 6 de la carpeta de «Zoomorfología».



172. CAMALEON («ZOOMORFOLOGIA»). Grabado al aguafuerte y aguatinta sobre plancha de zinc; tinta negra; 29,5 x 24,5 cm; 7/40; Super Alfa de Guarro. Firmado: Maite Ubide; fechado: 74. Zaragoza, colección del artista.

Un camaleón enrosca su cola sobre una rama. El movimiento que se percibe en el ambiente que lo rodea, contrasta con su reposo. Corresponde al número 8 de la carpeta de «Zoomorfología».



169. RENACUAJO («ZOOMORFOLOGIA»). Grabado al aguafuerte y aguatinta sobre plancha de zinc; tinta negra; 18,5 x 16,5 cm; 7/40; Super Alfa de Guarro. Firmado: Maite Ubide; fechado: 74. Zaragoza, colección del artista.
Renacuajo fantástico con patas de ave rapaz. Corresponde al número 5 de la carpeta de «Zoomorfología».



171. LAGARTO («ZOOMORFOLOGIA»). Grabado al aguafuerte y aguatinta sobre plancha de zinc; tinta negra; 19,5 x 19 cm; 7/40; Super Alfa de Guarro. Firmado: Maite Ubide; fechado: 74. Zaragoza, colección del artista.
Disposición diagonal de un lagarto incorporado en una atmósfera llena de círculos que lo engloban. Una pequeña superficie de resina uniforme rodea la composición. Corresponde al número 7 de la carpeta de «Zoomorfología».



173. HALCON. Grabado al aguafuerte y aguatinta sobre plancha de zinc; tinta negra; 24 x 22 cm; Super Alfa de Guarro. Firmado: Maite Ubide. 1974. Zaragoza, colección del artista.
El enorme balcón situado en el lado derecho de la composición, nos muestra el esplendor de su plumaje y la fuerza de sus patas. El dibujo de ambiente, que ocupa el lado izquierdo, es tratado con líneas de recorrido más amplio que las empleadas para el ave.



174. AVE.
Grabado al aguafuerte y aguatinta sobre plancha de zinc; tinta negra. Plantillas de color rojo y azul; 32 x 25 cm; 4/10; Super Alfa de Guarro.
Firmado: Maite Ubide.
1974.
Zaragoza, colección del artista.

Cabeza de ave con cresta, situada en el centro de la composición. La utilización de plantilla de color rojo en la parte superior y lateral derecha, se compensa con la circular de color azul en el lado izquierdo.



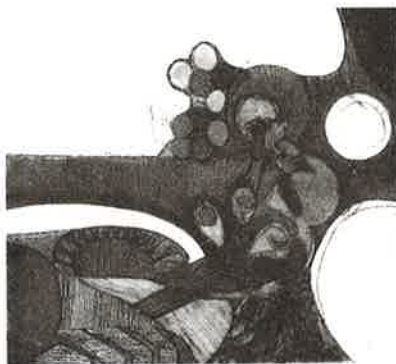
176. AGUILA.
Grabado al aguafuerte y aguatinta sobre plancha de zinc; tinta negra. Plantilla circular roja; 20 x 27 cm; Super Alfa de Guarro.
Firmado: Maite Ubide; fechado: 74.
Zaragoza, colección del artista.

Representación de un águila, destacando el dibujo que en ella se contiene. Una mancha circular roja, situada en el ángulo superior izquierdo, nos hace dirigir la atención a su cabeza y pico.



178. INTEGRACION ORGANICA II.
Grabado al aguafuerte y aguatinta sobre plancha de zinc; tinta negra; 24,5 x 34 cm; 12/40; Super Alfa de Guarro.
Firmado: Maite Ubide.
1975.
Zaragoza, colección del artista.

Segundo paso de la transformación orgánica. Los protagonistas de la mutación son más difíciles de identificar y aparecen entremezclados.



175. PALOMA.
Grabado al aguafuerte y aguatinta sobre plancha de zinc; tinta negra; 21,5 x 19,5 cm; Super Alfa de Guarro.
Firmado: Maite Ubide.
1974.
Zaragoza, colección del artista.

Paloma relegada al ángulo inferior derecho de la composición, resaltada por el tratamiento de la línea en ella. Ambiente delineado con ritmos circulares. Existen variantes del grabado con aplicación de plantillas en color azul y rojo, que sustituyen las zonas que en el catalogado aparecen en blanco.



177. INTEGRACION ORGANICA I.
Grabado al aguafuerte y aguatinta sobre plancha de zinc; tinta negra; 24,5 x 31,5 cm; 5/40; Super Alfa de Guarro.
Firmado: Maite Ubide. 1975.
Zaragoza, colección del artista.

Disposición longitudinal del tema que muestra la transformación de aves y animales diversos en un árbol. Las figuras están bien definidas en blanco sobre una resina uniforme negra.

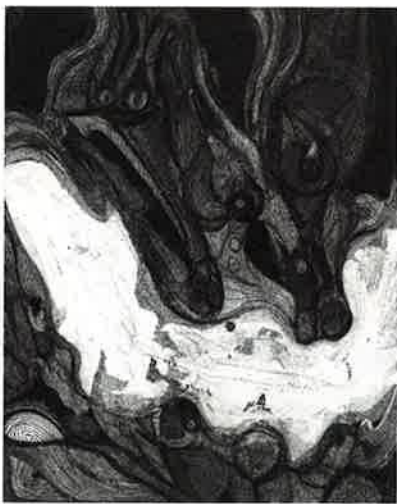


179. INTEGRACION ORGANICA III.
Grabado al aguafuerte y aguatinta sobre plancha de zinc; tinta negra; 24 x 32 cm; 11/40; Super Alfa de Guarro.
Firmado: Maite Ubide.
1975.
Zaragoza, colección del artista.

En esta mutación entra a formar parte el hombre. El tema está dispuesto en diagonal engrosada, donde la figura humana aparece mostrando su rostro.



180. IRRUPCIÓN DE LA MATERIA.
Grabado al aguafuerte y aguatinta sobre
plancha de zinc; tinta negra; 25 x 31 cm;
3/40; Super Alfa de Guarro.
Firmado: Maite Ubide, «Irrupción de la
materia».
1975.
Zaragoza, colección del artista.
*La materia se ha transformado casi en
su totalidad. Uniformidad de tonos y
ligeros ritmos ondulantes han
conformado un árbol bien asentado
en la base.*



181. ABISMO.
Grabado al aguafuerte y aguatinta sobre
plancha de zinc; tinta negra;
22,5 x 28,5 cm; 1/10; Super Alfa de
Guarro.
Firmado: Maite Ubide.
1975.
Zaragoza, colección del artista.
*La materia orgánica se desenvuelve en
torno a un abismo ondulante, los
organismos vivos fluctúan hacia él
o se alejan.*



182. INTEGRACION DEL GUSANO
EN ARBOL.
Grabado al aguafuerte y aguatinta sobre
plancha de zinc; tintas verde y negra.
Plantillas circulares rojas; 23 x 27 cm;
2/20; Super Alfa de Guarro.
Firmado: Maite Ubide.
1975.
Zaragoza, colección del artista.
*Disposición vertical de un árbol muy
ramificado en verde, cuyas raíces
constituyen la nariz de un gran gusano
que alberga, entre sus grandes
desorbitados ojos rojos, parte del tronco
del árbol que nace de él.
Titulado en la exposición realizada en
Berlín en 1982: «El pino verde».*



183. CONFORMACION DEL COLOR.
Grabado al aguafuerte y aguatinta sobre
plancha de zinc; tinta roja, naranja y
marrón; 24,5 x 29 cm; 8/10; Super Alfa de
Guarro.
Firmado: Maite Ubide; fechado: 75.
Zaragoza, colección del artista.
*En torno a una figura central, que
destaca por su escasa nota de color, se
va creando éste en una gama de tonos
cálidos.
La plancha, maltratada a propósito,
presenta mordidas muy pronunciadas.*



184. MUERTE, TIERRA, SOLEDAD
ANTE EL MISTERIO.
Grabado al aguafuerte y aguatinta sobre
plancha de zinc; tinta sepia; 21 x 29 cm;
2/40; Super Alfa de Guarro.
Firmado: Maite Ubide.
1975.
Zaragoza, colección del artista.
*Arbol situado al margen izquierdo de la
composición y surcado transversalmente
por una masa de tierra, que a su vez
incorpora la esquematización de un
motivo.
Significado del ciclo evolutivo de vida y
muerte y su transformación*



185. DESNUDOS I.

Grabado al aguafuerte y aguatinta sobre
plancha de zinc; tintas verde y ocre;
80 x 78 cm; P/A; Super Alfa de Guarro.
Firmado: Maite Ubide.

1975.

Zaragoza, colección del artista.

*Composición en cuatro planchas de
20 x 19,5 cm. en las que se representan
diferentes posiciones del cuerpo
femenino: de frente, de espaldas,
tumbada y sentada.*



186. DESNUDOS II.
Grabado al azúcar y aguatinta sobre
plancha de zinc; tintas verde y ocre;
dos planchas de 31,5 x 24,5 cm;
Super Alfa de Guarro.
s.d.

1975.

Zaragoza, colección del artista.

*Tres desnudos femeninos: uno de ellos,
tumbado y con pronunciado escorzo,
dibuja un esquema piramidal. Los otros
dos, desplazados al ángulo superior
izquierdo de la composición, aparecen
sentados.*



187. DESNUDOS III.

Grabado al aguatinata sobre plancha de zinc; tintas roja, ocre, verde y negro; 24,5 x 31,5 cm; 5/10; Super Alfa de Guarro.

Firmado: Maite Ubide. 1975. Zaragoza, colección del artista.

Desnudo sobre el que se esparcen rostros diseminados en el ambiente que le circunda.



188. DESNUDOS IV.

Grabado al aguatinata sobre plancha de zinc; tintas ocre y verde; 24,5 x 31,5 cm; 4/20; Super Alfa de Guarro.

Fdo.: Maite Ubide. 1975. Zaragoza, colección del artista.

Desnudo femenino situado en el centro de la composición, esbozado con escasas líneas de resina y muy integrado al conjunto.



189. DESNUDOS V.

Grabado al aguatinata sobre plancha de zinc; tintas ocre, verde y rojo; 25 x 31,5 cm; Super Alfa de Guarro. s.d. 1975.

Zaragoza, colección del artista.

Desnudo femenino agachado, en la parte inferior de la composición, es acechado por un monstruo imaginario situado en la parte superior.



190. DESNUDOS VI.

Grabado al aguafuerte y aguatinata sobre plancha de zinc; tintas verde y ocre; 20 x 24 cm; 7/10; Super Alfa de Guarro.

Firmado: Ubide. 1975. Zaragoza, colección del artista.

Dos desnudos femeninos: uno central muestra su torso, y el segundo, aparece dispuesto en diagonal.



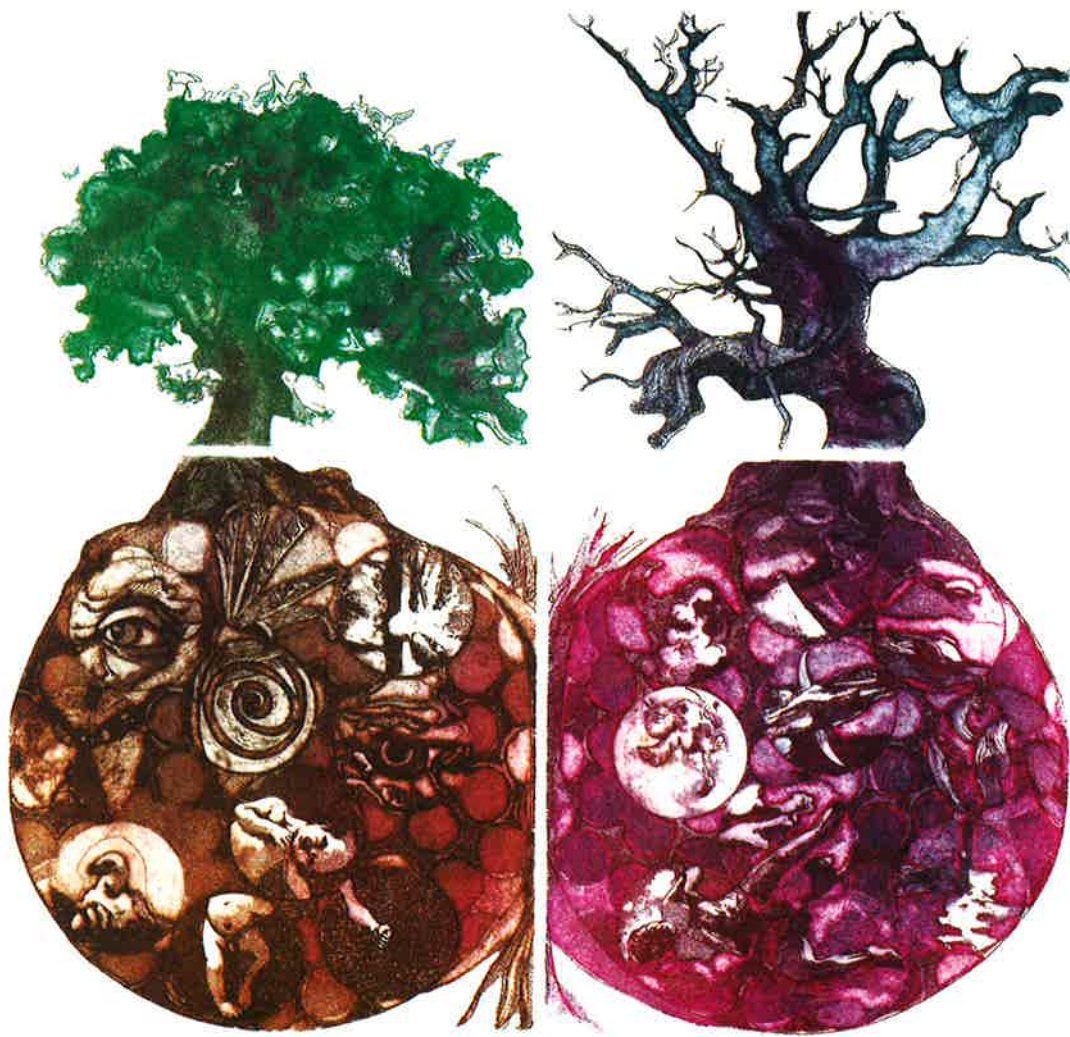
191. DESNUDOS VII.
Grabado al aguatinata sobre plancha de zinc; tintas ocre y verde; 25 x 32 cm; 2/10; Super Alfa de Guarro.
Firmado: Ubide; fechado: 75.
Zaragoza, colección del artista.
Dos desnudos de mujer tumbados y enlazados por una pierna común.



192. DESNUDOS VIII.
Grabado al aguatinata y azúcar sobre plancha de zinc; tintas verde y ocre; 37 x 25 cm; 4/20; Super Alfa de Guarro.
Firmado: Ubide.
1975.
Zaragoza, colección del artista.
Dos desnudos femeninos relegados al margen derecho de la composición. Diferente iluminación en ambos y resina uniforme envolvente.



193. DESNUDOS IX.
Grabado al aguatinata y azúcar sobre plancha de zinc; tintas verde y ocre; 31,5 x 24 cm; 7/10; Super Alfa de Guarro.
Firmado: Maite Ubide.
1975.
Zaragoza, colección del artista.
Dos desnudos femeninos sobre un fondo en que se valoran diferentes texturas producidas por resinas finas y gruesas.



194. EL ARBOL DE LA VIDA Y DE LA MUERTE.

Grabado al aguafuerte y aguatinta sobre plancha de zinc; tintas verde, ocre y rosa; dos planchas superiores de 23 x 19,5 cm, y dos planchas inferiores de 23 x 25 cm; Super Alfa de Guarro.

s.d.

1975.

Zaragoza, colección del artista.

Dos zonas muy diferenciadas por la representación de dos árboles diferentes: el situado a la izquierda es un árbol frondoso que alberga en sus raíces una placenta de esperanza; el de la derecha, un árbol seco, sin flores ni frutos, sin vida y en sus raíces alberga la destrucción.



195. FIGURA FEMENINA BLANCA («BRUJERIA»). Grabado al aguafuerte y aguatinta sobre plancha de zinc; tinta negra; 30,5 x 27,5 cm; Super Alfa de Guarro. s.d. 1977. Zaragoza, colección del artista.

El personaje central es una figura de mujer, bruja blanca, en relación con un ambiente cavernoso.



197. CONSPIRACION («BRUJERIA»). Grabado al aguafuerte y aguatinta sobre plancha de zinc; tinta verde; 23,5 x 23 cm; Super Alfa de Guarro. s.d. 1977. Zaragoza, colección del artista.

Composición en dos zonas bien diferenciadas: a la derecha, un personaje en blanco que tiene como fondo un gran tronco de árbol; a la izquierda, grupo de tres personajes con expresión malévolas en sus rostros, sobre los que se destaca una zona iluminada y la prolongación de las ramas del árbol.



199. CEMENTERIO I. Grabado al aguafuerte y aguatinta sobre plancha de zinc; tinta verde; 24,5 x 31,5 cm; Super Alfa de Guarro. s.d. h. 1978-79. Zaragoza, colección del artista.

Dos niños, en primer plano, sentados en el suelo y al fondo la silueta ondulante y ascensional de unos cipreses.



196. LA ESCOGIDA («BRUJERIA»). Grabado al aguafuerte y aguatinta sobre plancha de zinc; tinta verde; 23,5 x 23 cm; 2/20; Super Alfa de Guarro. Firmado: Maite Ubide. 1977. Zaragoza, colección del artista.

Grupo de personajes fantasmagóricos en ambiente iétrico. Destaca una figura central blanca de aspecto brujeil, sobre la que reluce un gran sol y debajo de ella un niño brujo.



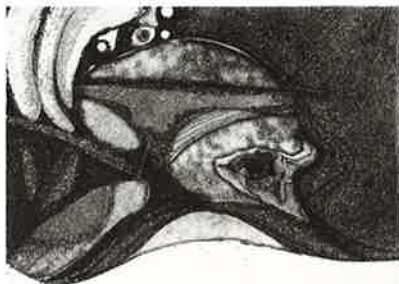
198. SE MURIO («BRUJERIA»). Grabado al aguafuerte y aguatinta sobre plancha de zinc; tintas verde y azul; 29,5 x 21 cm; Super Alfa de Guarro. s.d. 1977. Zaragoza, colección del artista.

Figura yacente ocupa la parte inferior del grabado, destacando en blanco como motivo principal. Un grupo de personajes espectadores se integran en la oscuridad del entorno.



200. CEMENTERIO II. Grabado al aguafuerte y aguatinta sobre plancha de zinc; tinta negra; 16,5 x 21 cm; Super Alfa de Guarro. Firmado: Maite Ubide. h. 1978-79. Zaragoza, colección del artista.

Motivo de la composición muy relegado y concretado en unos cipreses y siluetas de personajes.



201. ROSTRO.

Grabado al aguafuerte y aguatinta sobre plancha de zinc; tinta negra; 16 x 21 cm; 1/20; Super Alfa de Guarro.

Firmado: Maite Ubide.

h. 1978-79.

Zaragoza, colección del artista.

Sólo aparece trabajada la parte superior del grabado. Representación de un rostro de mujer oculto tras una gran mancha blanca.



203. MUJER.

Grabado al aguafuerte y aguatinta sobre plancha de zinc; tinta negra; 16,5 x 21 cm; 4/20; Super Alfa de Guarro.

Firmado: Maite Ubide.

h. 1978-79.

Zaragoza, colección del artista.

Busto de mujer con cabeza y codos elevados. Un personaje secundario surge, como observador, del fondo conformado con líneas gruesas de resina.



205. EN EL ATRIO DE LA IGLESIA.

Grabado al aguafuerte y aguatinta sobre plancha de zinc; tinta verde; 24,5 x 31,5 cm; Super Alfa de Guarro.

s.d.

h. 1978-79.

Zaragoza, colección del artista.

Un grupo de personajes que destacan junto a una columna se muestran al espectador en el atrio de una iglesia.



202. APOYADO EN LA BARANDILLA.

Grabado al aguafuerte y aguatinta sobre plancha de zinc; tinta negra; 16 x 21 cm; 4/20; Super Alfa de Guarro.

Firmado: Maite Ubide.

h. 1978-79.

Zaragoza, colección del artista.

Figura central de un niño sentado en una barandilla. Al fondo, aparece esbozado un árbol.



204. ROSTRO.

Grabado al aguafuerte y aguatinta sobre plancha de zinc; tinta negra; 16,5 x 21 cm; 2/20; Super Alfa de Guarro.

Firmado: Maite Ubide.

h. 1978-79.

Zaragoza, colección del artista.

El rostro de un personaje, muy iluminado, surge de un entorno de círculos giratorios que se repiten por el grabado y en ocasiones forman esferas.



206. MUJER EN LA CALLE.

Grabado al aguafuerte y aguatinta sobre plancha de zinc; tintas verde y ocre; 19,5 x 24,5 cm; 2/20; Super Alfa de Guarro.

Firmado: Ubide.

h. 1978-79.

Zaragoza, colección del artista.

Personaje femenino situado en el centro de la composición, que se completa con el desarrollo de una calle a sus espaldas.



207. SILUETAS.

Grabado al aguafuerte y aguatinta sobre plancha de zinc; tinta negra; plantilla roja; 20,5 x 23 cm; 8/20; Super Alfa de Guarro. s.d.

h. 1978-79.

Zaragoza, colección del artista.

Siluetas de mujeres delimitadas por gruesas texturas y mayor iluminación.



209. ROSTROS DE MUJER.

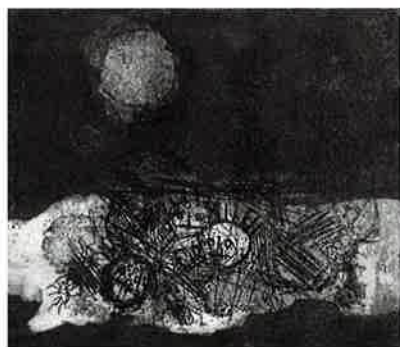
Grabado al aguafuerte y aguatinta sobre plancha de zinc; tinta verde; cuatro planchas de 17,5 x 16,5 cm; Super Alfa de Guarro.

Firmado: Maite Ubide.

h. 1978-79.

Zaragoza, colección del artista.

Conjunto de cuatro planchas: dos de ellas sólo contienen trabajo de resinas en superficie; las otras dos nos muestran dos rostros de mujer.



208. ROSTROS EN LA NOCHE.

Grabado al aguafuerte y aguatinta sobre plancha de zinc; tinta negra; plantilla roja; 27,5 x 23,5 cm; 2/20; Super Alfa de Guarro.

Firmado: Maite Ubide.

h. 1978-79.

Zaragoza, colección del artista.

Una serie de rostros entremezclados y entramados, con líneas multidireccionales, se definen en el espacio transversal de la composición que, junto a una ficticia luna, son las zonas iluminadas.



210. ROSTRO DE MUCHACHA,
Grabado al aguafuerte y aguatinta sobre
plancha de zinc; tintas verde y ocre;
39 x 29 cm; Super Alfa de Guarro.
Firmado: Maite Ubide.
h. 1978-79.
Zaragoza, colección del artista.

*Muchacha, con rasgos muy
pronunciados, situada en el ángulo
inferior izquierdo de la composición.
En el resto, se desarrolla una tapia con
grandes bloques de piedra.*



211. PAISAJE.
Grabado al azúcar sobre plancha de zinc;
tinta negra; dos planchas de 24,5 x 16
cm; 3/20; Super Alfa de Guarro.
Firmado: Maite Ubide; fechado: 76.
Zaragoza, colección del artista.

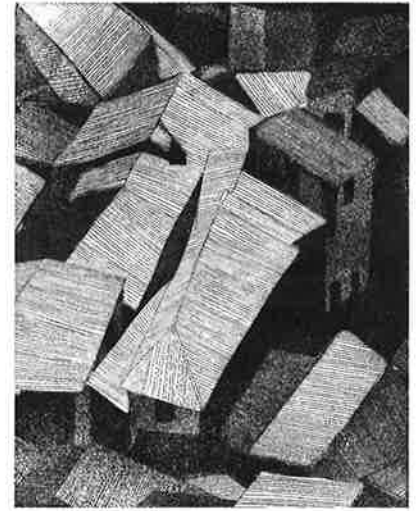
*Paisaje desértico desarrollado en dos
planchas unidas. La inferior aparece
más próxima y simplificada en
tratamiento.
Corresponde a la carpeta que lleva por
título «Payses».
Existe réplica en planchas
individualizadas y transformadas con
un tiraje de 20 estampas.*



212. PANTANO DE YESA.
Grabado al aguafuerte y aguatinta sobre
plancha de zinc; tinta vistre;
24,5 x 16,5 cm; 7/20; Super Alfa de
Guarro.
Firmado: Maite Ubide.
h. 1976-77.
Zaragoza, colección del artista.
Paisaje desértico con montañas al fondo.



214. RIACHUELO.
Grabado al aguafuerte y aguatinta sobre
plancha de zinc; tinta negra;
19,5 x 24,5 cm; Super Alfa de Guarro.
s.d.
h. 1976-77.
Zaragoza, colección del artista.
*Un pequeño río discurre entre robustos
troncos de árbol.*



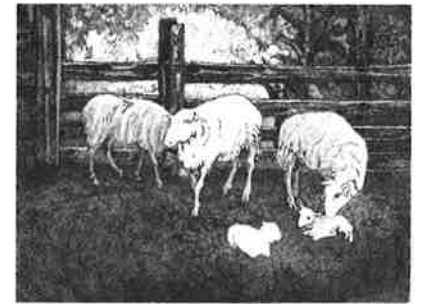
216. TEJADOS.
Grabado al aguafuerte y aguatinta sobre
plancha de zinc; tinta negra; 25 x 31,5
cm; Super Alfa de Guarro.
Firmado: Maite Ubide.
h. 1978-79.
Zaragoza, colección del artista.
*Vista aérea de tejados que concentran el
trabajo de aguafuerte, dejando la resina
para entonación general.*



213. ARBOLEDA.
Grabado al aguafuerte y aguatinta sobre
plancha de zinc; tinta negra; 24 x 19,5
cm; 9/20; Super Alfa de Guarro.
Firmado: Maite Ubide.
h. 1976-77.
Zaragoza, colección del artista.
*Paisaje árido, con un grupo de árboles
en primer plano y algunos más
diseminados al fondo.*



215. HOJAS.
Grabado al aguafuerte y aguatinta sobre
plancha de zinc; tinta verde;
24,5 x 32 cm; Super Alfa de Guarro.
s.d.
h. 1976-77.
Zaragoza, colección del artista.
*Manojo de grandes hojas y tallos
carnosos.*
Existe réplica en tintas negra y vistre.



217. OVEJAS.
Grabado al aguafuerte y aguatinta sobre
plancha de zinc; tinta marrón;
21 x 16 cm; 3/20; Super Alfa de Guarro.
s.d.
h. 1978-79.
Zaragoza, colección del artista.
Exterior con ovejas dentro de un redil.



218. PAISAJE CON GALLINAS.
Grabado al aguafuerte y aguainta sobre
plancha de zinc; tinta negra; 32 x 24 cm;
Super Alfa de Guarro.
s.d.
h. 1978-79.
Zaragoza, colección del artista.
*Paisaje con tronco de árbol, riachuelo
y gallinas.*



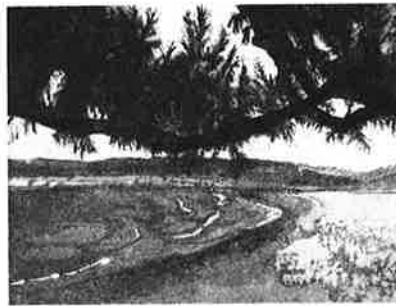
220. PAISAJE CON ARBOL.
Grabado al aguafuerte y aguainta sobre
plancha de zinc; tinta negra;
31,5 x 24 cm; Super Alfa de Guarro.
s.d.
h. 1980-81.
Zaragoza, colección del artista.
*Composición en dos planos; primero y
más próximo ramificaciones de un árbol;
entre el follaje de las ramas se esboza un
paisaje tratado con resinas muy
someramente.*



222. PAISAJE MONTAÑOSO.
Grabado al aguafuerte y aguainta sobre
plancha de zinc; tinta negra;
28,5 x 21 cm; Super Alfa de Guarro.
s.d.
h. 1980-81.
Zaragoza, colección del artista.
*Paisaje con pinos al fondo y, en primer
término, rocas y vegetación
entremezclada.*



219. ARBOL.
Grabado al aguafuerte y aguainta sobre
plancha de zinc; tinta negra;
15,5 x 15,5 cm; 4/25; Super Alfa de
Guarro.
Firmado: Maite Ubide.
h. 1980-81.
Zaragoza, colección del artista.
*Tronco rugoso de árbol con
ramificaciones.*



221. PLAYA.
Grabado al azúcar, aguafuerte y aguainta
sobre plancha de zinc; tinta negra;
31,5 x 24 cm; Super Alfa de Guarro.
s.d.
h. 1980-81.
Zaragoza, colección del artista.
*Paisaje de playa precedido por una
rama con follaje.
Existe réplica en color vistre.*



223. VEGETACION.
Grabado al aguafuerte y aguainta sobre
plancha de zinc; tinta negra;
24,5 x 31,5 cm; 3/20; Super Alfa de
Guarro.
s.d.
h. 1980-81.
Zaragoza, colección del artista.
*Conjunto de hojas y flores con fondo
de paisaje montañoso.*



224. ARBOLES.

Grabado al aguafuerte y aguatinta sobre plancha de zinc; tinta negra; 31,5 x 24 cm; 4/20; Super Alfa de Guarro, s.d.

h. 1980-81.

Zaragoza, colección del artista.

Troncos y raíces de árboles muy potentes.



226. ARBOLES.

Grabado al aguafuerte y aguatinta sobre plancha de zinc; tinta negra; 21 x 13 cm; Super Alfa de Guarro.

Firmado: Maite Ubide.

h. 1980-81.

Zaragoza, colección del artista.

Conjunto de árboles, precedido de uno de mayor tamaño en primer plano.



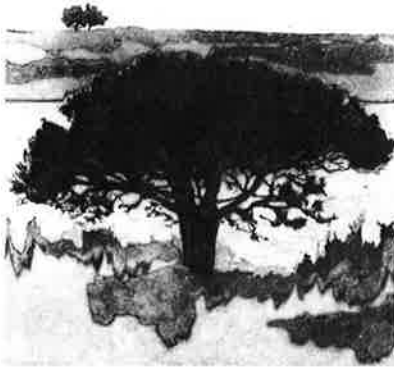
228. LA SABANA ROTA.

Grabado al aguafuerte y aguatinta sobre plancha de zinc; tinta negra; 19,5 x 16 cm; P/A; Super Alfa de Guarro. Firmado: Maite Ubide.

h. 1980-81.

Zaragoza, colección del artista.

Sábana pendiente de unos cables sujetos al muro de ladrillo de una casa.



225. ENCINA.

Grabado al aguafuerte y aguatinta sobre plancha de zinc; tinta negra; 22,5 x 22 cm; 2/20; Super Alfa de Guarro. Firmado: Maite Ubide.

h. 1980-81.

Zaragoza, colección del artista.

Gran encina protagonista y solitaria de un paisaje.



227. VEGETACION.

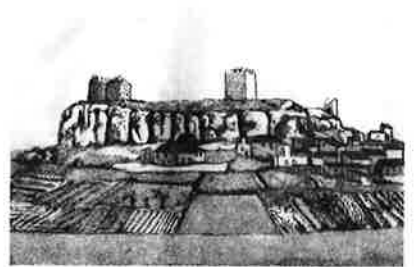
Grabado al aguafuerte y aguatinta sobre plancha de zinc; tinta negra; 10 x 10 cm; 4/35; Super Alfa de Guarro.

s.d.

h. 1980-81.

Zaragoza, colección del artista.

Flores y hojas insinúan sus colores con gamas de resinas finas y gruesas.



229. LANGA DEL CASTILLO.

Grabado al aguafuerte y aguatinta sobre plancha de zinc; tinta negra; 16 x 12 cm; Langa del Castillo; Super Alfa de Guarro. Firmado: Maite Ubide.

h. 1980-81.

Zaragoza, colección del artista.

Vista panorámica del pueblo mencionado con sus campos circundantes.



230. CANGAS DE ONIS.

Grabado al aguafuerte y aguatinta sobre plancha de zinc; tinta negra; 21 x 16 cm; 13/20; Super Alfa de Guarro.

Firmado: Maite Ubide.

h. 1980-81.

Zaragoza, colección del artista.

Conjunto de casas mostrando su construcción de piedra.



231. CEMENTERIO.

Grabado al aguafuerte y aguatinta sobre plancha de zinc; tinta negra; 19 x 24 cm; 1/25; Super Alfa de Guarro.

Firmado: Maite Ubide.

h. 1980-81.

Zaragoza, colección del artista.

Un portón de madera entreabierto da paso a un cementerio insinuado por grandes y esbeltos cipreses, que rompen al margen superior del grabado.



232. PERSONAJE.

Grabado al aguafuerte y aguatinta sobre plancha de zinc; tinta negra; 31,5 x 24,5 cm; P/A; Super Alfa de Guarro.

s.d.

1980.

Zaragoza, colección del artista.

Personaje fragmentado, con un papel entre las manos, relegado al margen derecho de la composición. Impresiones sin entintar en el margen izquierdo, sugieren un paisaje.



233. LA CALLE.

Grabado al aguafuerte y aguatinta sobre plancha de zinc; tinta negra; 25 x 31 cm; 3/20; Super Alfa de Guarro. s.d. 1980. Zaragoza, colección del artista.

Personaje representado de cintura hacia abajo, descalzo, caminando por una calle adoquinada.



235. LA MESA.

Grabado al aguafuerte y aguatinta sobre plancha de zinc; tinta negra; 12 x 16 cm; 2/30; Super Alfa de Guarro. Firmado: Maite Ubide. 1980. Zaragoza, colección del artista.

Vista parcial de personajes en torno a una mesa con diversos objetos encima.



234. BRAZO.

Grabado al aguatinta sobre plancha de zinc; tinta negra; 25 x 31,5 cm; 1/20; Super Alfa de Guarro. s.d. 1980. Zaragoza, colección del artista.

Representación de un brazo sobre fondo de vegetación.



236. ESPECTADORES.

Grabado al aguatinta sobre plancha de zinc; tinta negra; 15 x 15 cm; Super Alfa de Guarro. Firmado: Maite Ubide. 1980. Zaragoza, colección del artista.

Un grupo de personajes observa a una pantera que está encaramada en la rama de un árbol.



237. MUCHACHA TUMBADA.
Grabado al aguatinata sobre plancha de zinc; tinta negra; 32 x 24,5 cm; P/A; Super Alfa de Guarro.
Firmado: Maite Ubide.
1980.
Zaragoza, colección del artista.
Paisaje dispuesto en tres bandas horizontales que diferencian la zona donde una muchacha aparece tumbada sobre la hierba, un río y unas montañas al fondo.



239. MUJER Y PAISAJE.
Grabado al aguafuerte y aguatinata sobre plancha de zinc; tinta negra; 31 x 25 cm; 9/20; Super Alfa de Guarro.
s.d.
1980.
Zaragoza, colección del artista.
Rostro de mujer asomado, entre cuerdas y nudos, a un paisaje.



238. MUJER Y PAISAJE DE ARBOLES.
Grabado al aguafuerte y aguatinata sobre plancha de zinc; tinta negra; 31 x 25 cm; 9/20; Super Alfa de Guarro.
s.d.
1980.
Zaragoza, colección del artista.
Personaje femenino asomado entre árboles de corteza muy rugosa.



240. MUJER EN EL JARDIN.
Grabado al aguafuerte y aguatinata sobre plancha de zinc; tinta negra; 31 x 25 cm; Super Alfa de Guarro.
s.d.
1980.
Zaragoza, colección del artista.
Mujer relegada al margen izquierdo de la composición, dejando paso a la visión de un jardín repleto de flores.



241. PERSONAJE.

Grabado al aguafuerte y aguatinta sobre plancha de zinc; tinta negra; 26,5 x 33 cm; 2/20; Super Alfa de Guarro. s.d. 1980. Zaragoza, colección del artista.

En la parte superior de la composición pies calzados de mujer, el resto un suelo repleto de hojas.



242. MUJER EN EL CAMPO.

Grabado al aguafuerte y aguatinta sobre plancha de zinc; tinta negra; 25 x 31 cm; 3/20; Super Alfa de Guarro. s.d. 1980. Zaragoza, colección del artista.

Mujer sentada sobre un mantel blanco y atenta a un recipiente lleno de moras.



243. AUTORRETRATO.

Grabado al aguafuerte y aguatinta sobre plancha de zinc; tintas ocre y verde; 15,5 x 15,5 cm; 2/20; Super Alfa de Guarro. Firmado: Maite Ubide. 1980. Zaragoza, colección del artista.

Autorretrato de la artista en ambiente vegetal insinuado por formas ondulantes.



244. EL MINERO.

Grabado al aguafuerte y aguatinta sobre plancha de zinc; tintas negra y ocre; 20 x 24 cm; Super Alfa de Guarro. s.d. 1982.

Zaragoza, colección del artista.

Composición en dos zonas: superior, suelo con árboles; inferior, subsuelo en el que trabaja un minero.



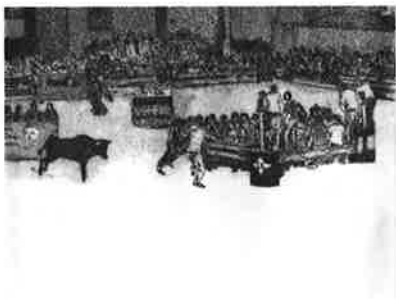
245. PERSONAJES EN EL CAMPO.
Grabado al aguafuerte y aguatinata sobre
plancha de zinc; tintas ocre y verde;
21 x 15,5 cm; Super Alfa de Guarro.
s.d.
1982.
Zaragoza, colección del artista.
*Grupo de mujeres, hombres y niños
cruzando un campo.*



247. TOROS EN FUENTES DE EBRO II.
Grabado al aguafuerte y aguatinata sobre
plancha de zinc; tinta negra; 16 x 21 cm;
Super Alfa de Guarro.
s.d.
1982.
Zaragoza, colección del artista.
*Muchachos con una cesta en las manos.
Al fondo, se dibujan las tablas del
tendido que limitan la composición en el
margen superior.*



249. CASAS DE PANTICOSA.
Grabado al aguafuerte y aguatinata sobre
plancha de zinc; tinta negra;
16,5 x 12 cm; Super Alfa de Guarro.
s.d.
1982.
Zaragoza, colección del artista.
*Casas típicas, de piedra, de Panticosa
con torre al fondo.*



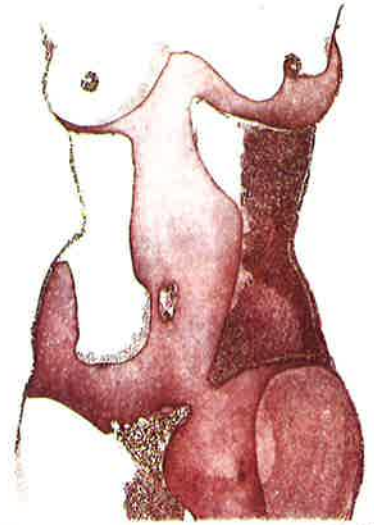
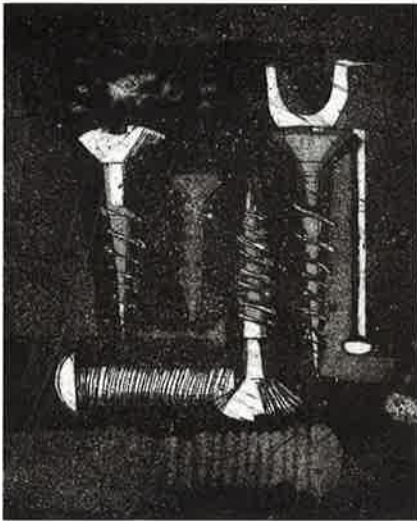
246. TOROS EN FUENTES DE EBRO I.
Grabado al aguafuerte y aguatinata sobre
plancha de zinc; tinta negra; 21 x 16 cm;
Super Alfa de Guarro.
s.d.
1982.
Zaragoza, colección del artista.
*Dentro de una plaza cuadrada los
mozos, agrupados, atentos a la
embestida del toro.*



248. TOROS EN FUENTES DE EBRO III.
Grabado al aguafuerte y aguatinata sobre
plancha de zinc; tinta negra; 16 x 21 cm;
Super Alfa de Guarro.
s.d.
1982.
Zaragoza, colección del artista.
*Cabeza de toro, en primer plano,
enfrentada a un grupo de mozos.*



250. CARPETA DE LINOLEOS.
Conjunto de linóleos de pequeño tamaño.
Oscilan entre 17 x 8 cm y 17 x 22 cm.
Temas de personajes y paisajes.
Estampaciones en tinta negra.
Calidad de papel: cartulina.
No disponen de datos de identificación.
Constituyen un total de 16 obras.



251. CARPETA DE GRABADOS.
 Conjunto de grabados de pequeño
 formato: 15 x 19 cm. Temas
 correspondientes a elementos industriales.
 Son, entre otros, los grabados empleados
 en la composición de la obra «Homenaje
 al tornillo» de este catálogo.
 Estampaciones en diferentes tintas: negra,
 ocre, verde...

Calidades de papel: cartulina y Guarro.
 No disponen de datos de identificación.

252. VARIACIONES SOBRE UN MISMO
 TEMA.

Grabado al aguafuerte y aguatinta sobre
 plancha de zinc; tinta marrón;
 32,5 x 42,5 cm; tiraje 20 ejemplares;
 papel Guarro.

Firmado: Maitte Ubide.

1984.

Zaragoza, colección del artista.

*Desnudos de mujer en cuatro versiones
 diferentes.*



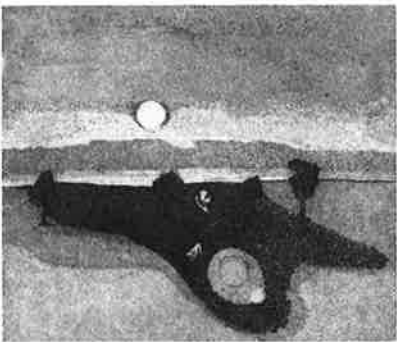
253. NIÑA II (YOLANDA).
Grabado al aguafuerte y aguatinta sobre
plancha de zinc; tinta marrón;
16 x 21 cm; tiraje 35 ejemplares;
papel Guarro.
Firmado: Maite Ubide.
1984.
Zaragoza, colección del artista.
Muchacha subida en una tapia.



255. DANIELA.
Grabado al aguafuerte y aguatinta sobre
plancha de zinc; tinta vistre; 16 x 12 cm;
papel Michel; tiraje de 20 ejemplares.
Firmado: Maite Ubide.
1984.
Zaragoza, colección del artista.
Retrato de su hija con paisaje al fondo.



257. SUTIL.
Grabado al aguafuerte y aguatinta sobre
plancha de zinc; tinta marrón;
16 x 13,5 cm; tiraje 25 ejemplares;
papel Creyser.
Firmado: Maite Ubide.
1984.
Zaragoza, colección del artista.
Rama con hojas.



254. PAISAJE DE LUNA.
Grabado al aguafuerte y aguatinta sobre
plancha de zinc; tinta verde;
16 x 14 cm; tiraje 20 ejemplares;
papel Guarro.
Firmado: Maite Ubide.
1984.
Zaragoza, colección del artista.
Luna reflejada en paisaje con árboles.



256. NIÑO EN EL ÁRBOL.
Grabado al aguafuerte y aguatinta sobre
plancha de zinc; 24,5 x 31,5 cm;
tiraje de 20 ejemplares; papel Guarro;
tinta negra.
Firmado: Maite Ubide.
1984.
Zaragoza, colección del artista.
Niño encaramado en un árbol.



258. MANANTIAL.
Grabado al aguafuerte y aguatinta sobre
plancha de zinc; tinta verde;
13,5 x 16 cm; tiraje 25 ejemplares;
papel Guarro.
Firmado: Maite Ubide.
1984.
Zaragoza, colección del artista.
Vegetación, rocas y agua.



259. CHICOS.
Grabado al aguafuerte sobre plancha de zinc; tinta vistre; 24 x 19,5 cm; tiraje 20 ejemplares; papel Guarro.
Firmado: Maite Ubide.
1984.
Zaragoza, colección del artista.
Varios muchachos en primer plano y atentos a algún acontecimiento.



261. COLUMNA HUMANA.
Grabado al aguafuerte y aguainta sobre plancha de zinc; tintas negra y amarilla; 19,5 x 24 cm; tiraje de 20 ejemplares; papel Michel.
Firmado: Maite Ubide.
1984.
Zaragoza, colección del artista.
Personajes ordenados en vertical en el centro de la mancha del grabado.



263. TOCAN A MISA.
Grabado al aguafuerte y aguainta sobre plancha de zinc; tinta negra; 16 x 12 cm; tiraje 20 ejemplares; papel Michel.
Firmado: Maite Ubide.
1985.
Zaragoza, colección del artista.
Mujeres ancianas y enlutadas con fondo de paisaje.



260. EN LA PUERTA.
Grabado al aguainta sobre plancha de zinc; tintas negra y vistre; 24,5 x 21 cm; tiraje de 20 ejemplares; papel Michel.
Firmado: Maite Ubide.
1984.
Zaragoza, colección del artista.
Grupo de personajes en una puerta en actitud de espera.



262. RECORDANDO PERSONAJES.
Grabado al aguafuerte y aguainta sobre dos planchas de zinc; tinta negra; 12 x 16 cm; s/ tiraje; papel Michel.
Firmado: Maite Ubide.
1985.
Zaragoza, colección del artista.
Mujer con fardos en la cabeza y mano en un bosque. (Ver «VIEJA CARGADORA» n.º 40).



264. LA VENTANA.
Grabado al aguafuerte y aguainta sobre plancha de zinc; tinta negra; 18,5 x 24,5 cm; tiraje de 20 ejemplares; papel Guarro.
Firmado: Maite Ubide.
1985.
Zaragoza, colección del artista.
Muchacha con gorro y ventana al fondo.



265. AL CAER LA TARDE.
Grabado al aguafuerte y aguatinta sobre
plancha de zinc; tinta negra; 24 x 19 cm;
tiraje de 20 ejemplares; papel Guarro.
Firmado: Maite Ubide.
1985.
Zaragoza, colección del artista.
Grupo de personajes en fondo de paisaje.



267. EL MAESTRO.
Grabado al aguafuerte y aguatinta sobre
plancha de zinc; tinta negra y marrón;
20 x 24 cm; tiraje de 20 ejemplares;
papel Michel.
Firmado: Maite Ubide.
1985.
Zaragoza, colección del artista.
*Anciano sentado rodeado por otra serie
de personajes.*



269. SOBRE LA COLINA.
Grabado al aguafuerte y aguatinta sobre
plancha de zinc; tinta negra;
24 x 19,5 cm; tiraje de 20 ejemplares;
papel Michel.
Firmado: Maite Ubide.
1985.
Zaragoza, colección del artista.
Muchachos en grupo sobre una colina.



266. EN EL CLAUSTRO.
Grabado al aguafuerte y aguatinta sobre
plancha de zinc; tinta marrón;
24 x 19,5 cm; tiraje en marrón 20
ejemplares, en verde 10 ejemplares; papel
Michel.
Firmado: Maite Ubide.
1985.
Zaragoza, colección del artista.
Grupo de personajes en un claustro.



268. EL REGRESO.
Grabado al aguafuerte y aguatinta sobre
plancha de zinc; tinta negra;
31,5 x 24 cm; tiraje de 20 ejemplares,
papel Creyser.
Firmado: Maite Ubide.
1985.
Zaragoza, colección del artista.
*Grupo de personajes con paisaje y dos
árboles al fondo.*



270. ANTE EL SEMBRADO.
Grabado al aguafuerte y aguatinta sobre
plancha de zinc; tintas verdes y ocre;
19 x 24 cm; tiraje de 20 ejemplares;
papel Fabriano.
Firmado: Maite Ubide.
1985.
Zaragoza, colección del artista.
*Personajes y paisaje con árboles de
fondo.*



273. LA BODA.

Grabado al aguafuerte y aguatinta sobre
plancha de zinc; tintas negra, verde y
ocre; 19,5 × 24 cm; tiraje de 25
ejemplares; papel Fabriano.

Firmado: Maite Ubide.

1986.

Zaragoza, colección del artista.

Novia y personajes en un exterior.



271. NOSTALGIA.
Grabado al aguafuerte y aguatinta sobre
plancha de zinc; tinta negra;
19,5 × 24 cm; tiraje de 20 ejemplares;
papel Arches.
Firmado: Maite Ubide.
1985.
Zaragoza, colección del artista.
Muchacha sentada en su habitación.



272. PAISAJE EN VERDES.
Grabado al aguafuerte y aguatinta sobre
plancha de zinc; tinta verde;
31 × 23,5 cm; tiraje de 25 ejemplares;
papel Arches-France.
Firmado: Maite Ubide.
1985.
Zaragoza, colección del artista.
Arboles y paisaje.



274. ADAN.
Grabado al aguafuerte y aguatinata sobre
plancha de zinc; tinta negra;
49,5 x 49,5 cm (tres planchas); s/ tiraje;
papel Whatman.
Firmado: Maite Ubide.
1986.
Zaragoza, colección del artista.
Adan, desnudo.



275. EVA.
Grabado al aguafuerte y aguatinata sobre
plancha de zinc; tinta negra;
49,5 x 49,5 cm (tres planchas); s/ tiraje;
papel Whatman.
Firmado: Maite Ubide.
1986.
Zaragoza, colección del artista.
Eva, desnudo.



276. LA CIUDAD.
 Grabado al aguafuerte y aguainta sobre
 plancha de zinc; tinta negra;
 49,5 x 49,5 cm; s/ tiraje; papel Whatman.
 Firmado: Maite Ubide.
 1986.
 Zaragoza, colección del artista.
*Esquema plano de una ciudad. A modo
 de vista aérea.*



277. EL BOSQUE.
 Grabado al aguafuerte y aguainta sobre
 plancha de zinc; tinta negra;
 49,5 x 49,5 cm; s/ tiraje; papel Fabriano.
 Firmado: Maite Ubide.
 1986.
 Zaragoza, colección del artista.
Vegetación con árboles.



278. LAS CUATRO ESTACIONES.
 Grabados al aguafuerte y aguainta sobre plancha
 de zinc; tintas verde, marrón, azul y ocre;
 16 × 21 cm; (cuatro planchas correspondientes
 a las 4 estaciones); tiraje de 30 ejemplares; papel
 Michel. Firmado: Maite Ubide. 1986.
 Zaragoza, colección del artista.

Las estaciones con motivos de orlas y paisajes.



279. PAISAJE.
Grabado al aguafuerte y aguatinta sobre
plancha de zinc; tinta negra;
20,5 x 16 cm; tiraje de 20 ejemplares;
papel Michel.
Firmado: Maite Ubide.
1986.
Zaragoza, colección del artista.
Paisaje con pinos.



281. PROTAGONISTA.
Grabado al aguafuerte sobre plancha de
zinc; tintas azul, rojo; 16,5 x 20,5 cm;
tiraje de 20 ejemplares; papel Michel.
Firmado: Maite Ubide.
1986.
Zaragoza, colección del artista.
*Personaje con cinta en la cabeza y
acompañantes.*



283. ILUMINADOS.
Grabado al aguafuerte y aguatinta sobre
plancha de zinc; tintas azul y ocre;
31 x 24 cm; tiraje de 20 ejemplares; papel
Michel.
Firmado: Maite Ubide.
1986.
Zaragoza, colección del artista.
*Dos personajes reciben una potente luz
que provoca una fuerte sombra en el
suelo.*



280. LA HORA DEL ALMUERZO.
Grabado al aguafuerte y aguatinta sobre
plancha de zinc; tinta marrón;
21,5 x 15,5 cm; tiraje de 20 ejemplares;
papel Fabriano.
Firmado: Maite Ubide.
1986.
Zaragoza, colección del artista.
Obreros descansando en su trabajo.



282. LAS MANZANAS DE LA
SABIDURIA.
Grabado al aguatinta sobre plancha
de zinc; tintas verde y amarilla;
24 x 19,5 cm; tiraje de 20 ejemplares;
papel Michel.
Firmado: Maite Ubide.
1986.
Zaragoza, colección del artista.
*Dos personajes con manzanas en la
cabeza.*



284. FAMILIA EN EL JARDIN.
Grabado al aguatinta sobre dos plancha
de zinc; tintas verde, azul y rosa;
29 x 25 cm; tiraje de 20 ejemplares; papel
Arches-France.
Firmado: Maite Ubide.
1986.
Zaragoza, colección del artista.
*Grupo de personajes sentados en fondo
de vegetación.*



285. AVANZANDO.
Grabado al aguatinata sobre plancha de zinc; tintas rosa y negra; 31 x 24 cm; tiraje 20 ejemplares; papel Michel.
Firmado: Maite Ubide.
1986.
Zaragoza, colección del artista.
Personajes en actitud de avanzar.



287. LOS DEL SOMBRERO.
Grabado al aguafuerte y aguatinata sobre plancha de zinc; tintas rosa, azul y verde; 31,5 x 24,5 cm; tiraje de 20 ejemplares; papel Michel.
Firmado: Maite Ubide.
1986.
Zaragoza, colección del artista.
Personajes de espaldas al espectador llevando diferentes sombreros.



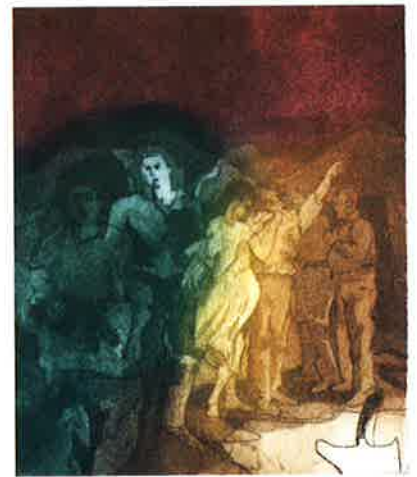
289. GRUPO EN LA ESCALERA.
Grabado al aguafuerte y aguatinata sobre plancha de zinc; tintas verde y ocre; 19,5 x 23,5 cm; tiraje de 20 ejemplares; papel Arches-France.
Firmado: Maite Ubide. 1986.
Zaragoza, colección del artista.
Grupo de niños en el vano de una escalera.



286. PROCESIONARIOS.
Grabado al aguafuerte y aguatinata sobre plancha de zinc; tintas granate y verde; 31 x 24,5 cm; tiraje de 20 ejemplares; papel Miguel.
Firmado: Maite Ubide.
1986.
Zaragoza, colección del artista.
Personajes alineados en procesión. Uno de ellos mira al espectador.



288. PERSONAJES SUBIENDO.
Grabado al aguafuerte y aguatinata sobre plancha de zinc; tintas roja y azul; 19 x 24,5 cm; tiraje de 20 ejemplares; papel Fabriano.
Firmado: Maite Ubide.
1986.
Zaragoza, colección del artista.
Grupo ascendiendo por una escalera.



290. ESA LUZ.
Grabado al aguafuerte y aguatinata sobre plancha de zinc; tintas verde, roja y ocre; 24 x 29 cm; tiraje de 20 ejemplares, papel Arches-France.
Firmado: Maite Ubide. 1986.
Zaragoza, colección del artista.
Grupo de personajes atentos a una potente luz que los ilumina.



291. LAS BRUJAS DE TRASMOZ.
Grabado al aguafuerte y aguainta sobre plancha de zinc; tinta negra; 11,5 x 15,5 cm; s/ tiraje; papel Michel. Firmado: Maite Ubide. 1987. Zaragoza, colección del artista. *Ancianas y castillo al fondo.*



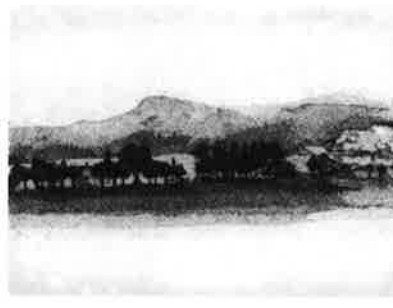
293. HABITANTE DEL BOSQUE.
Grabado al aguafuerte y aguainta sobre plancha de zinc; tintas marrón y verde; 15 x 19,5 cm; tiraje de 20 ejemplares; papel Michel. Firmado: Maite Ubide. 1987. Zaragoza, colección del artista. *Muchacha en ambiente campestre.*



295. DANZANTES.
Grabado al aguafuerte y aguainta sobre plancha de zinc; tintas azul y rosa; 24,5 x 19 cm; tiraje de 20 ejemplares; papel Fabriano. Firmado: Maite Ubide. 1987. Zaragoza, colección del artista. *Personajes en actitud de baile.*



292. LA VAGUADA.
Grabado al aguainta sobre plancha de zinc; tinta verde; 20,5 x 16 cm; tiraje de 20 ejemplares; papel Guarro. Firmado: Maite Ubide. 1987. Zaragoza, colección del artista. *Paisaje montañoso con árboles.*



294. PAISAJE.
Grabado al aguafuerte y aguainta sobre plancha de zinc; tinta negra; 21 x 16 cm; tiraje de 25 ejemplares; papel Michel. Firmado: Maite Ubide. 1987. Zaragoza, colección del artista. *Montañas y árboles.*



296. EL PUENTE.
Grabado al aguafuerte y aguainta sobre plancha de zinc; tinta negra; 32 x 25 cm; tiraje de 20 ejemplares; papel Creyser. Firmado: Maite Ubide. 1987. Zaragoza, colección del artista. *Vista del pueblo y puente de piedra.*



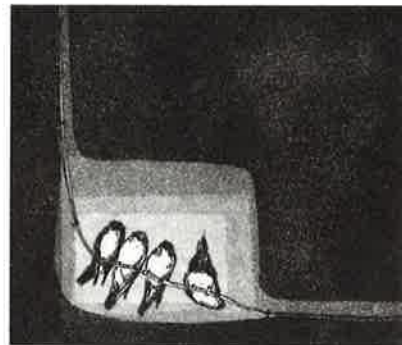
297. BIESCAS.

Grabado al aguafuerte y aguatinta sobre plancha de zinc; tinta negra; 24,5 x 32 cm; tiraje de 20 ejemplares; papel Arches-France.
Firmado: Maite Ubide.
1987.
Zaragoza, colección del artista.
Vista cercana de casas del pueblo.



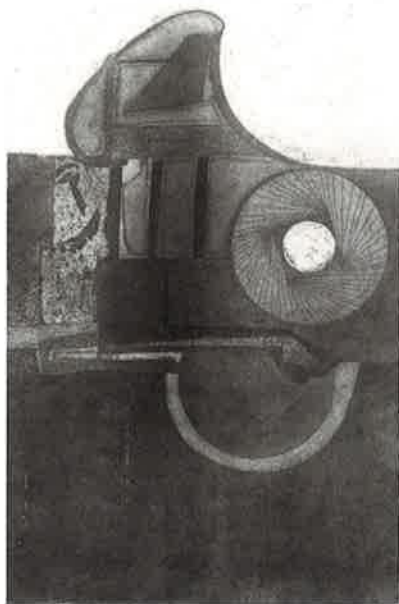
299. EL DOBLE.

Grabado al aguafuerte y aguatinta sobre plancha de zinc; tinta negra; 12 x 16 cm; tiraje de 20 ejemplares; papel Guarro.
Firmado: Maite Ubide.
1988.
Zaragoza, colección del artista.
Personajes con cabello crispado.



301. EQUILIBRISTAS.

Grabados al aguafuerte y aguatinta sobre plancha de zinc; tinta marrón; 16 x 13,5 cm; tiraje de 20 ejemplares; papel Guarro.
Firmado: Maite Ubide.
1989.
Zaragoza, colección del artista.
Pájaros en una cuerda.



298. COMPOSICION Y-502.

Grabado al aguafuerte y aguatinta sobre plancha de zinc; tinta granate; 22 x 45 cm; tiraje de 20 ejemplares; papel Fabriano.
Firmado: Maite Ubide.
1987.
Zaragoza, colección del artista.
Composición de elementos circulares.



300. CONFUSION.

Grabado al aguafuerte y aguatinta sobre plancha de zinc; tintas marrón y rojo; 21 x 24,5 cm; tiraje de 20 ejemplares; papel Fabriano.
Firmado: Maite Ubide.
1989.
Zaragoza, colección del artista.
Personajes y paisaje.



302. REUNION NOCTURNA.

Grabado al aguafuerte y aguatinta sobre plancha de zinc; tintas negra y roja; 32,5 x 24,5 cm; sin tiraje; papel Arches-France.
Firmado: Maite Ubide.
1989.
Zaragoza, colección del artista.
Personajes sentados en círculo.



303. RETRATO DE UNA ARAÑA.
Grabado al aguafuerte y aguatinta sobre
plancha de zinc; tintas negra y roja;
18 x 31 cm; s/ tiraje; papel Whatman.
Firmado: Maite Ubide.
1990.
Zaragoza, colección del artista.
Visión próxima de una araña.

APENDICES

1. DATOS DE UNA BIOGRAFIA ARTISTICA

- Maite Ubide nace en Zaragoza el 22 de septiembre de 1939.
- De muy corta edad es llevada a Venezuela, donde vive. Allí estudia enseñanza primaria y secundaria.
- En 1953 tiene el primer contacto con las exposiciones. Obtiene un Primer Premio de Pintura Infantil en Caracas.
- 1957. Regresa a España y en Zaragoza estudia con Cañada.
- 1958. Viaja de nuevo a Venezuela, siguiendo estudios en la Escuela de Artes Plásticas de Caracas. Primeras exposiciones en Salones oficiales de Caracas y de Barquisimeto.
- 1959. Regreso a España, Barcelona. Ingresa en la Escuela Superior de Bellas Artes de San Jorge, donde cursa dos años.
- 1960. En Caracas crea, junto a Carlos Gil y Mari-guy González, el «Círculo Pez Dorado» (centro de jóvenes artistas plásticos). Esta formación durará hasta que en 1964 por diversos motivos ideológicos se extinguirá.
- Hasta 1964 Maite Ubide realiza numerosas exposiciones individuales y colectivas vinculadas al Pez Dorado.
- En 1963 viaja a Holanda, becada para especializarse en grabado en la Ryks Academie Voor Beelden-de Kunsten de Amsterdam.
- En 1964 es becada por la Comisión de Relaciones Culturales de Venezuela en el extranjero, para ampliar estudios de técnicas de grabado en la Escuela de Gráfica de Belgrado (Yugoslavia).
- Diversas circunstancias personales determinan su traslado a Zaragoza al finalizar el año 1964, donde permanece varios años y se plantea como meta la promoción y difusión del grabado a través de la creación de un taller de grabado.
- 1964. Creación del «Taller Libre de Grabado Zaragoza».
- Desde 1965 al 1967 realiza múltiples exposiciones, tanto en España como en el extranjero.
- 1967. Ricardo Santamaría, ligado al Taller Libre de Grabado, se va a París y desaparece el taller. Maite Ubide lo ofrece a la Escuela de Artes y Oficios de Zaragoza, quien desestima el proyecto.
- Hasta 1970 imparte clases en su estudio y participa en las Exposiciones Nacionales de Bellas Artes, en una de cuyas convocatorias (1968) consigue el Primer Premio Nacional de Grabado.
- Los años 1970-1973 centran la actividad de la artista en Barcelona (Venezuela). Época en Barcelona como profesora de la cátedra de Historia del Arte, Gráfica y Maquetería del Centro de Investigaciones Plásticas «Armando Reverón».
- 1973. Señala su vuelta definitiva a Zaragoza y aquí reanuda su actividad como grabadora hasta la

actualidad en su estudio de la calle Princesa. Su taller se abrirá temporalmente hasta 1982, fecha en que decide cerrarlo a la enseñanza.

- Hasta 1990 seguirá realizando exposiciones que le suponen cierto prestigio a nivel nacional y prestigio indudable a nivel local, donde se le señala ante todo como una profesional indiscutible en el campo de la gráfica.

NOTA: Ampliación de datos en «El grabado zaragozano actual y el significado de Maite Ubide». Institución Fernando el Católico, 1987. Zaragoza. M.^a Cristina Gil Imaz.

2. LAS TECNICAS FUNDAMENTALES

No se puede profundizar en el estudio de la obra grabada de un autor sin tener conocimiento de las diversas técnicas que puede poner a su servicio. Más aún, la idea que suele tenerse de grabar, hace referencia a la habilidad de la creación artística, es decir, a un arte-habilidad. Aunque esto no sea rigurosamente cierto, la ignorancia que existe sobre la complejidad de las técnicas del grabado, aconseja tratar por extenso este tema, antes de examinar el empleo que ha hecho Maite Ubide de las técnicas utilizadas en cada época. Esta advertencia puede disculpar la extensión que daremos al siguiente apartado cuya exposición seguirá fundamentalmente la clasificación racional de Mariano RUBIO, modificada con algunas experiencias personales.

TECNICAS DE GRABADO Y ESTAMPACION

El grabado es la estampa obtenida mediante la impresión de una plancha en la que se han efectuado incisiones en huecos o en relieve.

Comenzaremos por los tipos de incisión *en relieve*.

En la *Xilografía* la plancha utilizada es de madera. El empleo de la madera, cortada a fibra o contrafibra, determina una subdivisión de esta técnica en Xilografía a fibra y Xilografía a contrafibra, también denominadas a Veta o a Testa.

Todo tipo de maderas se pueden utilizar en esta técnica; aunque las más idóneas para ser trabajadas son las que poseen cualidades de dureza y compacidad: nogal, cerezo, caoba, peral, etc. Incluso el panel, maderas blandas y aglomerados son utilizados como soporte.

Sobre la plancha, perfectamente alisada y calibrada, se traslada el dibujo invertido por medio de papel transparente o calco, sin ejercer excesiva presión sobre el material, con objeto de poder rectificar líneas posteriormente.

El siguiente paso es el del grabado de la plancha. Se emplean para ello cuchillas y gubias que permiten el corte y vaciado de material sobrante. Es la línea de dibujo la que se respeta, y el resto del material el que se somete a vaciado, consiguiendo con ello la progresiva extracción de los blancos. (En la Xilografía a contrafibra, al suprimirse la veta en la madera, es posible emplear los mismos instrumentos que en el grabado sobre planchas de metal; así, el buril y escoplos de diferentes secciones).

El proceso de estampación comienza por el entintado de la plancha de madera. Mediante rodillos se extiende la tinta, previamente batida, sobre la superficie de la plancha que recibirá inmediatamente el papel objeto de la estampación. Para realizar una prueba de estado, cualquier papel puede servir; si es poroso se debe humedecer previamente. Cuando se procede al tiraje, el papel «japón» es el más indicado.

Sobre la plancha entintada se coloca directamente el papel elegido. Si se realiza la estampación por presión manual se debe utilizar un objeto (puede ser la parte inferior de una cuchara), que mediante un movimiento circular reparta la misma presión a todos los puntos a imprimir. Si la impresión se realiza por medio de la prensa habrá de colocarse, sobre el papel, secantes y fieltros que amortigüen la presión y la unifiquen en todos los puntos.

En el mismo sentido del grabado xilográfico se puede grabar en planchas de metal. Aquí el material, que en la plancha de madera sería objeto de vaciado, queda mordido por el ácido, y el dibujo protegido con el barniz empleado en la realización del mismo. Este es el *grabado tipográfico al aguafuerte*. Su impresión es en superficie y la estampación la misma empleada en la xilografía.

Dentro de una línea de ejecución similar al proceso xilográfico se encuentra el linóleo, material plástico que da nombre a dos técnicas: *Linóleo* y *Linograbado*. Este material presenta cualidades de dureza y flexibilidad que lo hacen muy propicio para ser grabado. La diferencia fundamental entre estas dos técnicas viene definida por el modo de impresión y de estampación. En el Linóleo, la impresión es en superficie, y su estampación se realiza por medio de la prensa o por el sistema manual. En el Linograbado, la impresión es en profundidad, y la estampación se realiza por medio del tórculo, lo que le hace asemejarse en gran medida al grabado en hueco.

Hasta aquí hemos visto el proceso de las técnicas de grabado en relieve, que por supuesto se podrían hacer ampliables a otros materiales plásticos o contrachapados diversos.

* * *

Las técnicas de grabado *en hueco* o calcográfico suponen el trabajo de la plancha, teniendo en cuenta

que será la incisión la que queda reflejada, tras el entintado, en la estampación.

El soporte sobre el que se realiza este trabajo es la plancha de metal, generalmente de cobre o zinc; aun cuando pueden emplearse también aluminio, hierro, plata, etc. Las planchas de zinc son las más usuales y en el mercado se encuentran ya pulimentadas, e incluso normalizadas se proporcionan biseladas con objeto de evitar el trabajo de limado de sus cuatro lados (proceso —por otra parte— necesario para que el cilindro del tórculo se deslice sin problemas por la plancha en la estampación). Las limas y papeles de lija son los instrumentos necesarios en este proceso de biselado, que puede ser previo al trabajo de la plancha o posterior a la primera mordida de aguafuerte (en su caso), siempre antes de realizar la primera prueba de estado.

Sobre la plancha se pueden efectuar dos tipos de trabajo: directo, que implica la acción directa del instrumento sobre la misma; indirecto, que supone la protección por medio de barnices de la plancha para una posterior inmersión en el ácido.

Cuando se trabaja la plancha *directamente* las técnicas empleadas pueden ser: buril, punta seca y manera negra.

La técnica del *Buril* supone el empleo de dicho instrumento para realizar la incisión. Dirección y presión son dos conceptos fundamentales en esta técnica. La incisión que se realiza supone la liberación de material en forma de virutas que dejan en el surco producido rebabas laterales que posteriormente pueden ser objeto de rascado. La aplicación de una determinada presión y la utilización de buriles de diferente sección producirá surcos de mayor o menor profundidad y abertura, que valorarán los efectos más sutiles de la línea hasta los más pronunciados. La proximidad o lejanía de esos surcos determinará, hasta cierto punto, la gama de grises que se puede lograr.

En la técnica de *Punta seca* basta cualquier punta de acero para realizar incisiones sobre la plancha. Por la poca profundidad del surco que se obtiene, suelen producirse calidades intermedias de grises que apoyan al grabado de aguafuerte. No obstante, como técnica aislada, permite una gran espontaneidad en el trazo y matizaciones interesantes, resultado de las pequeñas rebabas producidas por la incisión.

Supone la técnica a la *Manera negra* el empleo de una plancha graneada de la cual se van obteniendo los grises y blancos por medio de un proceso de «desgraneado», resultado de la acción de raspadores y bruñidores de acero.

La estampación de las planchas a consecuencia de la ejecución de las técnicas anteriores es similar a la estampación de las planchas grabadas al aguafuerte que veremos a continuación.

Pasemos ahora a la incisión *indirecta*.

Cuando la plancha de metal se somete al ácido, el proceso de incisión se realiza a través de barni-

ces que cubren y protegen la plancha. El empleo generalizado de ácido nítrico como mordiente ha hecho denominar a esta técnica *Aguafuerte*. Dentro de esta técnica existen variantes que distinguiremos sucesivamente.

La técnica al aguafuerte se ejecuta sobre una plancha de metal —zinc generalmente— cuyo espesor oscila entre 0,8 mm. y 1,5 mm. Como en el mercado las planchas ya se encuentran pulidas y preparadas, el primer proceso que nos corresponde operar es el de desengrasado, empleando para ello talco, alcohol u otros productos similares. Seguidamente se procede a la protección de la plancha por medio de barnices cuya base esencial es cera virgen y betún de Judea. Para extender el barniz, cuando se trata de barniz sólido, se pone al fuego la plancha derritiendo sobre ella el barniz y, mediante una muñequilla, se reparte por toda la superficie; si se trata de barniz líquido bastará un pincel para su distribución. Tras el enfriamiento o secado —en cada caso— de la plancha, se prosigue la operación de traslado del dibujo a la misma por medio de calcos o papel vegetal, siempre teniendo en cuenta la inversión del dibujo.

Una vez dibujada la plancha, podemos comenzar el repaso de las líneas con una punta de acero levantando así el barniz de las mismas y dejando al descubierto el metal. Llegado este momento se procede al mordido de la plancha por el ácido.

En una cubeta de plástico tendremos el preparado de ácido nítrico o percloruro de hierro, que habremos rebajado con agua para que la mordida que se efectúe en la plancha sea lenta y uniforme. Así, en esta cubeta introducimos la plancha que en seguida nos mostrará en su superficie el amontonamiento de burbujas sobre las líneas donde el metal quedó sin protección, lo que nos indica el grado de acción del ácido sobre ellas; para evitar que la acumulación de dichas burbujas se interfiera en la adecuada mordida se utilizará un papel, que deslizado por su superficie las haga desaparecer. Este proceso de mordida deberá vigilarse continuamente, verificándose en cada caso la profundidad del surco que queremos obtener, tras previo lavado de la plancha.

Podemos observar en una primera prueba el estado de la mordida. Si no obtenemos las matizaciones deseadas y las líneas son débiles, se pueden aplicar una o varias remordidas.

Esta primera estampación supone un proceso lento de limpieza y entintado de la plancha, que comienza por el lavado con agua de aquélla, una vez sacada de la cubeta de ácido, y, ello, con objeto de eliminar cualquier residuo de ácido que la pudiera atacar indiscriminadamente.

Tras el lavado y secado, se procede a la eliminación del barniz por medio de disolventes: petróleo o gasolina (en el caso de la aplicación de resinas se empleará alcohol) y utilizando trapos para su limpieza total.

Se aplicará a continuación la tinta por medio de muñequillas o rodillos, cuando la superficie sea muy extensa, y, con objeto de que la tinta quede albergada perfectamente en los surcos, se usarán tarlatanas que distribuirán aquélla de una manera uniforme. El papel de periódico, material muy apropiado para la limpieza de la plancha, se llevará con suavidad por su superficie, eliminando paulatinamente el exceso de tinta y respetando la que en los surcos queda alojada. Los blancos puros y biseles recibirán, si es necesario, talco aplicado con precisión.

Mientras se realiza este proceso de entintado, en una cubeta con agua hemos introducido el papel elegido para la estampación que ahora tomamos y palmeamos entre unos secantes para eliminar el exceso de agua.

Sobre un papel blanco (puede contener una plantilla) y situada la plancha en la platina del tórculo, colocamos el papel anteriormente humedecido, que a su vez se recubre con uno o varios fieltros (dependerá del grosor de la plancha y de los propios fieltros). Todo ello es absorbido por el cilindro del tórculo cuando giramos el volante, que deberá hacerlo de una manera constante para evitar que la presión se distribuya desigualmente en su recorrido. Seguidamente ya podemos levantar los fieltros y cuidadosamente el papel estampado, que se dejará secar el tiempo preciso sobre una superficie lisa.

En general la técnica del aguafuerte se limita a la obtención de las calidades de las líneas de dibujo. Para conseguir un enriquecimiento en cuanto a la valoración de los tonos intermedios, de grises, existe una técnica derivada de la del aguafuerte. Es el *Aguatinta*. Supone la mordida de una plancha que previamente ha sido cubierta con un grano grueso o fino de resina (según se espolvoree de manera manual o por medio de un cajón preparado al efecto), fijada mediante calentamiento en superficie. Los resultados que obtenemos son punteados más o menos próximos que determinan una transición del blanco al gris y de éste al negro, conseguido con la sucesiva superposición de resinas.

Para encontrar esas diferentes calidades de grises, las zonas a respetar se irán protegiendo con barniz, mientras las restantes serán objeto de la sucesiva aplicación de resinas y mordidas de aguafuerte.

Los negros que se logran con la superposición de resinas con el aguatinta, son intensos en la técnica del *Azúcar*, y contribuyen a ampliar las posibilidades del grabado en metal. Tinta china y azúcar son los elementos que se combinan en esta técnica para lograr unas calidades de gran efecto. La mezcla de aquellos componentes se aplica con pincel o plumilla directamente sobre la plancha y tras su secado se procede al barnizado de la misma en su totalidad. Al introducir la plancha en un baño de agua sólo se suelta el barniz que cubría la mezcla de azúcar y tinta china. En este momento, en el que el metal queda al descubierto, se procede a la aplicación de resina y posterior mordida del ácido.

Hemos de añadir otras variantes del grabado al aguafuerte como son: el grabado al *Barniz blando*, basado en la preparación de la plancha con un barniz especial que conserva mucho tiempo el mordiente; el grabado a *Crayón*, utilizado más que como técnica exclusiva como auxiliar; el grabado al *Azufre*, consistente en un previo desengrasado de la plancha sobre la que se pintan con aceite de oliva las partes que se quiere atacar espolvoreándola a continuación con flor de azufre (se utiliza exclusivamente en planchas de cobre).

* * *

Todas las técnicas que hasta ahora hemos estudiado pueden ser objeto de una utilización conjunta en la misma plancha, e incluso combinación de técnicas en hueco y relieve. Ello da origen a una serie de *técnicas mixtas* múltiples que oscilan de la simple combinación de aguafuerte y aguainta a las más complejas, en que un número indeterminado de planchas, en un proceso de superposición, van conformando la idea previa del artista.

En la aproximación al conocimiento de estas técnicas no hemos incluido el concepto de color, y vamos ahora a indicar alguna de las formas en que éste puede ser incluido en los grabados.

- 1.º Se pueden utilizar planchas accesorias, grabadas o no, que contengan el color o matizaciones concretas de tonos.
- 2.º La utilización de plantillas puede abarcar la totalidad de la plancha o bien, recortadas, englobar elementos concretos de la composición.
- 3.º El color puede introducirse en el entintado de la plancha directamente. Así, rompiendo el monocromatismo negro, se puede incluir más de una tinta, siempre controlando el espacio concreto de su competencia. Este sistema produce calidades cromáticas interesantes en la intersección de los colores que participan en el entintado.
- 4.º Para romper la brusquedad del blanco-negro se puede utilizar un papel de fondo coloreado.
- 5.º La ilustración a mano constituirá un proceso posterior al de la estampación. Se pueden aplicar los más diversos materiales: óleo, gouache...
- 6.º Por citar una forma más de colorear el grabado podemos mencionar el sistema de superposición de rodillos de diferente dureza y tintas más o menos densas, según los colores que ordenadamente dispongamos en relación a la preferencia de aparición.

* * *

La técnica de la *Litografía* está basada en un fenómeno físico concretado en el rechazo de los cuerpos grasos por las superficies húmedas. El material que permite la retención en superficie, tanto del trazo graso como del agua, es la piedra litográfica, plana, porosa y de composición calcárea.

Sobre la piedra se efectúa el dibujo con una materia grasa: lápiz, barra litográfica o tinta, teniendo en cuenta la inversión del dibujo (la autografía subsana la dificultad de la inversión del dibujo y consiste en la realización del motivo al derecho sobre un papel rígido encolado que luego se reporta a la piedra).

El paso siguiente es el de preparado de la piedra que se realiza espolvoreando la superficie dibujada con talco para recibir a continuación el mordiente, compuesto por agua y ácido nítrico más goma arábiga en pequeñas proporciones. Las zonas no imprimibles son así mojadas con esa mordiente de agua ligeramente acidulada y los imprimibles entintados, operación que se realiza mediante rodillos. (Dependiendo de la mordida, las zonas imprimibles y no imprimibles pueden estar en ligero desnivel, no obstante la impresión, cuando existe el mismo nivel en superficie, se hace posible por la repulsión entre el agua y la grasa). La tinta, al aplicarse en toda la superficie, sólo se deposita en las zonas grasientas, siendo repelida en el resto que se halla humedecido.

El tiraje de las estampas litográficas se realiza mediante una prensa de aspas que contiene un carro donde se depositan las piedras. Para conseguir mayor rapidez en la estampación de litografías, la prensa mecánica y, en último término, el offset han suplido a la prensa de aspas, consiguiendo gran número de reproducciones pero evitando gran grado de originalidad.

Cuando se quiere introducir el color se emplean piedras diferentes, que en cada caso contienen un solo tono.

* * *

Dentro de una búsqueda de sistemas nuevos de estampación debemos señalar a la *Serigrafía* basada en un procedimiento de estarcido (sistema que también se emplea en la litografía como medio de conseguir tonos intermedios), consistente en estampar sobre una superficie con ayuda de plantillas de metal, papel, etc., por medio de brochas o rodillos cargados de tinta.

Nuestro propósito es la aproximación al conocimiento de las técnicas de grabado original que en mayor o menor medida ha podido utilizar Maite Ubi de, por ello no vamos a desarrollar aquí las técnicas de reproducción fotomecánica, heliogramados o fototipias que son en realidad procesos industriales de reproducción y estampación, que si bien consiguen efectos de indudable calidad y grandes tirajes, *están lejos de un encuentro entre creador y artesano*, concepto que entendemos básico para comprender la labor del artista grabador.

3. LAS TÉCNICAS EN LA OBRA DE MAITE UBIDE

Es difícil intentar la definición de la obra de Maite Ubide si no se hace un estudio directo sobre los originales; y ello, sobre todo, en aquellos grabados en los que color y textura son su definición. Sea dicho esto sin dejar de matizar que el elemento técnico en Maite Ubide es más que una mera búsqueda de posibilidades de efectos plásticos que a veces se truecan en violentos y expresivos.

La continua búsqueda de posibilidades que se pueden obtener con este medio de expresión que es el grabado, se convierte en tónica general de su obra, aun cuando observamos que en estos últimos años la artista vuelve a sus inicios y reduce su repertorio a las técnicas de aguafuerte y aguatinata siempre unidas en su obra.

Junto a un sustento técnico, una evolución artística que recorre el camino de la figuración con matizaciones específicas que colaboran en la estructuración de un vitalismo siempre presente en su obra.

Maite Ubide se expresa por medio del grabado porque se siente identificada con la línea, su riqueza y su pureza, sus contrastes. Cuando graba siente el material que se va transformando con sus relieves y profundidades, siempre con la emoción de lo imprevisto.

Arte y oficio entran a formar parte de ese todo que es la creación artística. La labor de oficio completa la fase artística de la inspiración, concepción del tema y realización plástica. En las obras de Maite Ubide se aúnan la armonía de la creación y ejecución.

El aguafuerte y el aguatinata

En su etapa de Caracas (1962) y en su segunda etapa de Zaragoza (1973-1983) se concentran los trabajos más numerosos de estas técnicas, combinadas en cada plancha como ya hemos señalado en alguna ocasión.

Hay una evidente diferencia de tratamiento técnico en los grabados de la primera etapa de Caracas y en la última que estudiamos.

En principio la línea de aguafuerte, sutil y superficial, con mordidas muy suaves, supone el sustento dibujístico sobre la que se elabora todo un estudio de claroscuro determinados por el grano grueso de resina. En sus «Cactus» la línea delimita las hojas carnosas exentas de todo trabajo; son líneas sueltas que permiten la interferencia de las tonalidades más claras del trabajo de aguatinata.

Un dibujo firme sustenta la anatomía de sus «Contorsionistas», destacados siempre por una potente luz, completando su interés en esos fondos trabajados con resinas uniformes y abiertas que crean un ambiente de nebulosa a sus protagonistas. Los fondos no se resuelven con una sola mordida, sucesi-

vas resinas son administradas a la plancha en busca de la creación de un ambiente ágil y paradójicamente transparente. Se recorren las gamas de grises a grises-negros en una paulatina e inapreciable transición.

Tres grabados realizados en la Escuela de Holanda (1963) ya nos adelantan novedades en el tratamiento de la plancha. «Figura en reposo» es una de las escasas planchas trabajadas exclusivamente al aguafuerte; dibujo y volúmenes se advierten con la línea y sus entramados; toques de punta seca sugieren formas de botellas y objetos de un taller.

Otro de los grabados sigue la tónica de sus primeros contorsionistas de Caracas y, por último, en «Conversación» destaca una perfecta diferenciación de ambos tratamientos: aguatinata para los fondos y figuras; y aguafuerte, muy diferenciado, para motivos florales que, muy simplificados, se extienden a la alfombra sobre la que reposan los protagonistas.

Así, esa no interferencia entre las técnicas, aisladas en sus motivos, queridos por su autora, denota una preocupación por dar a cada solución su zona precisa de expresión colocándolas en el mismo nivel artístico.

Influida directamente por el sucesivo empleo del color en sus linograbados más inmediatos, se plantea la artista la conjunción en la plancha de diversas técnicas que tienen como soporte un dibujo impecable.

Desde sus grabados dedicados al tema de Zoomorfología, pasando por el tema hermético y concluyendo en sus grabados de Zaragoza (1973-1983) se hace constante en su obra el empleo conjunto de un serie de recursos técnicos que quedarían delimitados así: 1º, empleo de plantillas, ante todo circulares, que destacan diversos elementos de la composición; 2º, empleo conjunto de aguafuerte y aguatinata; 3º, ocasionalmente, empleo directo de ácido sobre la plancha (arrastres de ácido con pincel sobre la plancha).

En el «Hombre cangrejo», «El gallo», «Ave zancuda» o «La rana» del tema de Zoomorfología, realizados hacia 1971-72, observamos en primer lugar la aplicación de plantillas circulares con colores planos: verdes, rojos, azules, amarillos, situados en lugares precisos de la composición. Así, pinzas del «Hombre cangrejo», cara de la «Rana»... La predilección de ritmos circulares en las plantillas no excluye que, en otros casos, las utilizadas ocupen la totalidad de la plancha, como en el caso del grabado que lleva por título «Pez volador».

De la mayoría de estos grabados existe réplica en blanco y negro sin aplicación de plantillas, y, cuando las incorpora, pueden incluir diferentes tonos y abarcar diferentes elementos de la misma composición.

Existe, por otra parte, un contraste evidente entre zonas muy trabajadas y espacios completamente en blanco, con una idea de compensación. Las líneas de aguafuerte amplían su sección y producen texturas muy diversas, brutales en ocasiones, pero contenidas siempre. Existe un gran abigarramiento de líneas y texturas de resinas que, manteniendo su independencia, producen un todo muy estudiado y razonado. Se busca intensamente un estudio de transparencias por medio del color.

En obras como «El pájaro muerto» o «El hombre cangrejo», se ven esas calidades, hasta ahora ocultas, producidas por la aplicación del ácido directamente sobre la plancha, que traslada a la misma los rasgos de la pincelada suelta.

En los temas de vegetación se siguen empleando plantillas de colores, como en el caso de «La flor roja» o «Rincón».

En el ámbito de aguafuerte no participa el del aguainta, así ambas técnicas se independizan en la misma plancha.

Una gama completa de texturas de resinas y aguafuerte están contenidas en «Vegetaciones», prototipo de una original interpretación técnica.

En el tema hermético de Barcelona se emplean todas estas técnicas para expresar cosas muy diferentes, en unos casos son puntos luminosos que, o bien están definidos por las diferentes tramas del trabajo de aguafuerte, o delimitadas y agrupadas por plantillas circulares. Es el caso de «Puntos de luz» o «Los cielos de la muerte».

La técnica ha propiciado la abstracción y, en último término, el hermetismo.

Como no siempre la aplicación del color se realiza con plantillas, cuando las plantillas, y no el color van desapareciendo, se clarifican los temas.

Con la zoomorfología fantástica del segundo período de Zaragoza (1973-83) se produce una vuelta al trabajo genuino de aguafuerte y aguainta. Trabaja mucho y muy profundamente la plancha y paulatinamente toda ella queda grabada: Pez «Zoomorfología».

En los desnudos el trabajo ante todo es de aguainta, construyendo con las mismas resinas los límites entre dibujo y claroscuro, consiguiendo al tiempo interesantes efectos de volumen. El color se introduce en el entintado de la plancha y allí se delimitan y combinan sus matices.

A partir de los Desnudos, los aguafuertes y aguaintas de Maite Ubide parten de un dibujo previo trazado con líneas de mordiente y de un estudio detenido de los progresivos efectos de las resinas, que marcan la pauta a seguir para lograr las precisas calidades de los objetos a representar. La técnica se hace cada vez más minuciosa.

En resumen, el aguafuerte y aguainta son los vehículos más aptos en la obra de Maite Ubide para establecer el diálogo con el espectador, en esa línea de pedagogía artístico-social que está presente en la artista.

El azúcar

En Amsterdam (1963), Maite Ubide realiza un conjunto de obras sobre plancha de zinc y al azúcar. En aquel momento pesan sobre ella las experiencias de sus litografías, en las cuales el trabajo con pincel ha resuelto la necesidad de una expresión más directa y rápida de sus sentimientos y también de sus emociones.

Con la técnica del azúcar esa necesidad se traslada a la plancha de metal, en cuyos temas se requiere una técnica suelta y en la que no se busca tanto la minuciosidad como la manifestación rápida y espontánea de los rasgos esenciales de una idea. Idea que, por otra parte, tiene como protagonista al personaje femenino.

Con el pincel cargado de tinta, Maite Ubide dispone amplias pinceladas anchas y rotundas que esbozan los matices generales de la composición. En «Figura grotesca en su habitación», ritmos circulares y sinuosos determinan el volumen de la figura. Los negros intensos obtenidos por medio de esta técnica y el empleo de una pincelada muy suelta y «despeinada», nos traslada a un mundo de auténtica libertad creadora.

En «Mujer en un café», «Muchacha apoyada» y «Personaje con sombrero» la autora se recrea con el pincel sacando de él todo su partido: líneas finas de dibujo y toques precisos, que esbozan siluetas y generan los elementos circundantes. En ocasiones el pincel estalla en la plancha creando efectos de gran interés.

Individualizada, esta técnica la empleará en otras dos planchas: «Tormenta» y «Puerto de Amsterdam». En la primera se pretenden efectos violentos mediante el estudio de blanco y negro intensos, matizados los grises con resinas intermedias. En el segundo, el azúcar le permite mostrar la dureza de un tema constituido por las grúas del puerto contrastando al máximo sus tonos.

Técnicas mixtas

En los grabados de Maite Ubide son escasos los ejemplos en los que aparece sólo una técnica. El caso de los trabajos al azúcar y alguno de sus linóleos son muestra aparte.

Técnica mixta podríamos considerar toda su producción de aguafuertes y aguaintas; pero nos referiremos a aquellos grabados en los que se realiza la combinación de aguainta y azúcar, punta seca y aguainta, que corresponden a un momento (1964) muy preciso, los realizados en la Escuela de Belgrado. En éstos, una vez experimentadas todas estas técnicas, tiende a contrastar calidades cerrando con ello un período lógico de formación.

Hay que incluir en este apartado aguafuertes y aguaintas en los que intenta interrelacionar las diversas técnicas y, al mismo tiempo, buscar los límites exactos de las posibilidades de cada una de ellas.

Así, en el grabado «Modelo», junto a un somero trabajo de aguafuerte, aparece todo un estudio de grises que se acerca en los negros a los intensos producidos por el azúcar.

En «Mujer recostada» y «Misha», el dibujo se crea con el azúcar y los tonos intermedios son producto de una aplicación paulatina de resinas. Consigue, mediante estos recursos, una sensación de interesantes volúmenes, que resaltan a su vez la importancia concedida a los espacios en blanco.

Hemos de repetir que no sólo es búsqueda de los límites expresivos técnicos, sino un intento de explorar el medio adecuado de aplicación de cada técnica a campos temáticos concretos; por ello, no es de sorprender que temas de paisaje urbano, naturalezas muertas..., sean objeto preferente de representación en azúcar y aguainta.

En su última etapa de Zaragoza (1973-83) habrá de experimentar en linograbado, aguainta y aguafuerte, los temas de paisaje urbano.

Litografía

Maite Ubide experimenta la litografía en la Escuela de Caracas (1962). Utiliza en estas primeras obras el lápiz litográfico como fundamento de sus realizaciones. Lápiz poco afilado que se manifiesta en líneas gruesas, y que mediante su entramado permite la construcción de fondos compactos de negros intensos. Como exponente de todo ello sirven de ejemplos litografías como «Contorsionistas», «Rostros de muchacho» o «Cargadoras».

Será en la Escuela de Holanda (1963) donde Maite Ubide realice sus litografías más consistentes. En «Ramajes», «Arboles» y «Mata», experimenta las posibilidades que le ofrece el lápiz, plumilla, pincel y estarcido, con lo que obtendrá los tonos intermedios de grises que suavizan el duro contraste de las primeras obras.

En la serie de los músicos se combina el crayón, plumilla y pincel, valorando los espacios en blanco que corresponden al ámbito de los protagonistas (los músicos), y los espacios negros, que conforman el fondo y entorno de los mismos. De esta forma en las figuras concentra leves líneas de plumilla que permiten el resalte de los instrumentos y datos esquemáticos de la composición; gruesas líneas de crayón dibujan ritmos ondulantes que determinan el movimiento de los músicos y, en otros casos, el límite de los fondos negros que se crean con pinceladas muy sueltas de tinta.

En litografías como «Tañido», «Escena de locos» o «El señor del sombrero», introduce el color. Cada estampación resultante consta de sucesivas impresiones que suponen un orden en las mismas. Primero se imprimen las piedras que contienen el color, del más claro al más oscuro y, en último término, la piedra que contiene el dibujo y la tinta negra.

El color unifica la composición y se reparte en ellas a base de amplias pinceladas.

Linóleo

Una de las aportaciones más interesantes nos la muestra Maite Ubide por medio del linóleo, material sobre el que trabajará sus linograbados. Nos obstante, la técnica del linóleo requiere un primer contacto con este material tan propicio para ser grabado.

Con cuatro linóleos: «Arbol», «Contorsionista», «Vieja cargadora» y «En el parque», de la Escuela de Caracas, Maite Ubide se acerca a las posibilidades que el material plástico del linóleo le ofrece.

La dureza de contrastes que se consigue con esta técnica sugiere a la autora el empleo de cartulinas de color como fondo para amortiguar tal dureza y armonizar el conjunto.

En «Arbol» utiliza tinta verde en la impresión. En la plancha de linóleo ha trabajado el fondo y ha repetado el dibujo consiguiendo finas líneas, en ocasiones entrecortadas, que dan una gran agilidad al trabajo de las ramas.

En «Contorsionista», tal como destacara en la serie de aguafuertes y aguainta de esta misma etapa, valora los espacios blancos en la figura, que recibe el trabajo de vaciado por medio de la gubia, obteniendo un fondo negro roto por líneas quebradas y ondulantes.

En «Cargadora» elabora el proceso inverso. Aquí las líneas de dibujo son las que reciben el trabajo de vaciado, produciendo un efecto de negativo fotográfico. El mismo sistema emplea en «Retrato de familia», correspondiente a los linóleos realizados en Zaragoza hacia 1967-68, en él incluye el color previamente dispuesto en el papel, base de la impresión.

A esta última serie de linóleos corresponden también los titulados «Bodegón» y «La obra», en los cuales (además de emplear el color a base de tintas azul, carmesí y amarilla) se estudian las posibilidades de las líneas discontinuas que, en el primero de los ejemplos, recuerda los logros conseguidos en los linograbados y, en el segundo, crea calidades intermedias que dulcifican la rigidez del tema.

En «Caracolas» y «Homenaje al tornillo» se emplean planchas de linóleo con tintas de color rojo y sepia respectivamente, en combinación con plantillas de color y planchas de aguafuerte y aguainta. Unión de técnicas que consiguen efectos de transparencias en ambos casos.

Linograbado

La diferencia básica de la técnica de linóleo y linograbado, como ha quedado apuntado, consiste en que la impresión, en el primer caso, es en superficie y su estampación se realiza por medio de la prensa o bien por el sistema manual; y en el segundo, la impresión es en profundidad y su estampación se realiza por medio del tórculo. El resultado inmediato

del linograbado es, pues, la consecución de texturas que en ningún momento se aprecian en la técnica del linóleo.

En los linograbados de Maite Ubide, el color es fundamental. Solamente en un caso emplea un único tema de color y es en la obra que lleva por título «La aldea». En este linograbado se puede apreciar esa multiplicidad de texturas a las que hemos venido haciendo referencia, que van, desde la línea más suave del labrado de la tierra a las más fuertes y gruesas del tronco del árbol (que rompe la horizontalidad de la composición), e incluso las que corresponden a los vanos de las casas de la aldea.

Estas texturas que ahora apreciamos son resultado de la gran cantidad de tinta albergada durante el proceso de entintado en las zonas trabajadas en profundidad y, a su vez, son resultado de la limpieza de la plancha en superficie, en los espacios en blanco.

Otra cosa ocurre cuando en el entintado de la plancha entran a formar parte más colores: los límites de demarcación cromáticas aparecen exactamente definidos por lo que se produce un cierto grado de imprevisibilidad en el efecto final.

Por excepción, en obras como «Globos», el color aparece muy delimitado en su ámbito correspondiente, siendo ello debido a la estructuración del dibujo en formas circulares muy concretas que permiten una independencia total. Aquí, los colores son vivos y planos. También se observa este fenómeno en el caso de «Composición en verticales», donde la delimitación se realiza por bandas de color y por el tratamiento de la plancha.

Veamos ahora cómo propicia la textura del linograbado el tratamiento de ciertos temas.

«Actriz» y «Retrato con flores» poseen gran dosis de abstracción en los fondos, contruidos a base de espacios compartimentados que, unas veces son medallones que sugieren formas vegetales; otras, son estudios de espirales y signos indiferenciados que sirven de apoyo a esa figuración expresionista agria y sin concesiones.

Sus obras de «Paisaje urbano» están estructuradas a base de líneas multidireccionales que describen calles, espacios verdes y grandes avenidas. Se busca más que el tema, las variadas texturas que abultan en gran manera el papel.

El óleo también entra a formar parte en el entintado de la plancha de linóleo. La compacidad de este material produce texturas más pronunciadas y rugosas que las obtenidas mediante tinta. Uno de los linograbados más destacados en que se emplea este material es «Desnudo».

El linograbado en Maite Ubide es como el trabajo preciso de espátula del pintor, en el cual las calidades emergen modificadas tras una pensada elaboración y transformación del material.

Xilografía

Esta técnica, resucitada por el expresionismo alemán, es tomada por Maite Ubide como una alternativa más para sus realizaciones. La utiliza sólo en ciertas ocasiones, muy escasas; en las obras que llevan por título «Bodegón», «Busto de mujer» y «Modelo recostada», todas ellas realizadas en Amsterdam (1963). Es la primera, una xilografía a veta, en la que se aprovechan las características del material para realizar una composición con objetos de taller destacados sobre un fondo de ritmos quebrados y ondulantes, por lo que todo contribuye a un resultado y efecto final de indiscutible tosquedad.

En «Busto de mujer» y «Modelo recostada», xilografías a testa, respeta una línea de dibujo rotunda y flexible a la vez.

Es «Estudios en rojos» la última xilografía que realiza por el momento. Elaborada sobre panel muestra una serie de signos geométricos englobados en amplios ámbitos diferenciados, junto a la aplicación de color a base de tintas roja y negra.

4. EXPOSICIONES

Individuales

- 1962 Círculo Pez Dorado. Caracas. Venezuela.
1963 Círculo Pez Dorado. Caracas. Venezuela. Universidad de Amsterdam. Holanda.
1964 Círculo Pez Dorado. Caracas. Facultad de Arquitectura de Belgrado. Yugoslavia.
1965 Centro Mercantil. Zaragoza.
1967 Sala Crecelius. Tarragona.
1968 Sala Toison. Madrid.
1972 Galería Punto. Barcelona - Venezuela - Galería Gambrinus. Zaragoza.
1973 Galería S'Art. Huesca - Galería Mendoza. Caracas. Venezuela - Facultad de Filosofía. Zaragoza.
1974 Presentación de la carpeta de grabados «Zoo-morfología», en la Galería Libros. Zaragoza - Galería Berdusán. Zaragoza.
1975 Taller de Maite Ubide, Sala Gambrinus. Zaragoza.
1977 Sala de la Caja de Ahorros de Navarra en Tudela.
1978 Facultad de Filosofía de Zaragoza.
1981 «La naturaleza en la Obra Gráfica de Maite Ubide». Sala Costa 3. Zaragoza.
1982 Sala Reynhard. Berlín.
1986 Sala de Arte Genaro Poza. Huesca - Sala de Arte Barbasán. Zaragoza.
1988 San Sebastián. Salas de Exposiciones de la Casa de Guipúzcoa.
1990 Tudela. Bar La Calle.

Colectivas

Hasta 1958 participa en diversas exposiciones infantiles.

- 1958 XIX Salón Nacional de Venezuela. Caracas - XIX Exposición de Artes Plásticas - IV Salón Oficial Julio T. Arza. Barquisimeto. Venezuela.
1959 Salón Artístico de Cariñena. España.
1960 I Salón Pez Dorado. Caracas - VI Salón Oficial Julio T. Arza Barquisimeto - II Salón Nacional de Dibujo y Grabado. Caracas.
1962 IV Salón Nacional de Dibujo y Grabado. Caracas - I Salón de Arte del Estado Aragón. Maracay.
1963 XXIV Salón Oficial de Venezuela - II Salón Pez Dorado. Caracas - Exposición de los 10 mejores grabadores de Venezuela. Sala Mendoza. Caracas.
1964 III Salón de Arte de Maracay.

- 1965 Exposición Concurso Dante Alighieri. Zaragoza.
1966 Exposición Nacional de Bellas Artes. Madrid - Salón del Toro. Soria - Exposición del Taller Libre de Grabado. Zaragoza.
1968 Exposición Nacional de Bellas Artes. Madrid. Exposición de Grabados con Julia Dorado. Zaragoza. Exposición de Grabados y Poemas con Mariano Anós. Zaragoza.
1969 Salón de Grabadores. Madrid - Exposición Nacional de Bellas Artes. Madrid - Concursos Nacionales de Artes. Madrid - XXVII Salón Nacional Arturo Michelena. Valencia. Venezuela Artistas Felices de hoy. Galería N'Art. Zaragoza.
1971 Salón de Jóvenes Pintores. Maracay. Venezuela - I Salón «Alejandro Otero» Ciudad Bolívar - XXIX Salón de Arte Arturo Michelena. Valencia. Venezuela.
1972 XXX Salón Arturo Michelena. Valencia - Colectiva en la Galería Punto. Barcelona (ambas Venezuela).
1973 Homenaje a Miró. Galería S'Art, Huesca - Del aguafuerte de Goya a la joven pintura de hoy. Barbastro.
1974 Exposición de Grabado Latinoamericano. Puerto Rico - Exposición Internacional de Dibujo y Grabado. Barcelona. Venezuela.
1975 Salón de Pintura Femenina. Madrid - Exposición de Homenaje a M. Viola. Zaragoza.
1976 XXII Salón de Grabado y Sistemas de Estampación. Madrid - Presentación de la carpeta PAYSES, con Julia Dorado, Antonio F. Molina y la Hermandad Pictórica Aragonesa. Zaragoza - Taller de Grabado de Maite Ubide. Zaragoza.
1977 Exposición de Navidad, con Julia Dorado. Zaragoza.
1979 Aproximación al arte, en exposiciones itinerantes realizadas por la Caja de Ahorros (C.A.Z.A.R.) - Sala Costa 3, El Grabado Contemporáneo - Exposición realizada con motivo del I Congreso de Etnología y Antropología en Tarazona - Gráfica Contemporánea, Galería La Bóveda. Borja.
1980 Sala Costa 3 «La Naturaleza en la Obra Gráfica».
1986 Salón de Arte «Contra Punto», Palacio de la Lonja. Zaragoza.
1987 Vitoria. Sala La Pajarita.

ANTONIO GONZALEZ TRIVIÑO

Alcalde de Zaragoza

JOSE MANUEL DIAZ SANCHO

Concejal Delegado de Acción Cultural

RAFAEL ORDOÑEZ FERNANDEZ

Jefe de Servicio de Acción Cultural

M.ª CRISTINA GIL IMAZ

Directora del Museo Pablo Gargallo

EXPOSICION

Título

MAITE UBIDE

Con cierto acento latino, 1962-1990

Período

13 SEPTIEMBRE A 21 DE OCTUBRE DE 1990

Espacio

ESPACIO PIGNATELLI

Dirección de la exposición

M.ª CRISTINA GIL IMAZ

Diseño de montaje

NATALIO BAYO

M.ª CRISTINA GIL IMAZ

Difusión

MUSEO PABLO GARGALLO

Transportes

NAVARRO SANGÜESA

Seguros

AEGON

CATALOGO

Textos

ANTONIO GONZALEZ TRIVIÑO

JOSE MANUEL DIAZ SANCHO

RAFAEL ORDOÑEZ

M.ª CRISTINA GIL IMAZ

*Investigación, catalogación
y documentación*

M.ª CRISTINA GIL IMAZ

Diseño gráfico

NATALIO BAYO

Fotocomposición

FOT-JOMAR'D, S.L.

Fotocromos

DE SOLA

Impresión

GRÁFICAS MOLA

Encuadernación

BOEL, S.A.

D.L. Z. 1865-90



Este libro, catálogo de la obra de Maite Ubide, motivo de la Exposición «Con cierto acento latino», celebrado en el Espacio Pignatelli, se acabó de imprimir el día 4 de septiembre de 1990 en los talleres de Gráficas Mola, de Zaragoza.



AYUNTAMIENTO DE ZARAGOZA
