

JESÚS LAPUENTE

*Bipolar*

# JESÚS LAPUENTE

*Bipolar*

TORREÓN FORTEA

1 diciembre 2016 - 22 enero 2017

# Una doble historia

*La historia es un incesante volver a empezar.*

**Tucídides** (460-396 a.C.), historiador ateniense

El trabajo de un historiador es el de estudiar hechos y acontecimientos relativos al pasado de la humanidad. Eso es exactamente lo que hace Jesús Lapuente. La única diferencia reside en la manera en que ambos estudios son presentados; mientras que el historiador muestra análisis críticos de diferentes eventos, Jesús moldea la historia a su antojo para mostrarla bajo un punto de vista personal, creativo y a veces, incluso cómico.

En sus obras, diferentes elementos de la historia del arte, la publicidad o la cultura popular se dan la mano para describir una memoria propia. A veces real, a veces inventada, pero siempre con una gran carga personal. Su virtuosismo como narrador de acontecimientos reside en la habilidad de dotar dichas experiencias de un significado universal con el que todos nos podemos identificar. Al fin y al cabo, el pasado es historia para todos.

Jesús consigue convertir un Comité de niños en un vehículo que nos transporta a nuestro propio pasado. Da igual que todos los integrantes del grupo tengan nombre y apellidos desconocidos al espectador. Todos compartimos la experiencia de los primeros años de colegio; las aventuras, los ídolos, las modas... esa experiencia universal y común para todos, se muestra aquí, de una forma muy particular y específica.

Sus obras tienen siempre una primera lectura amable y placentera que reside en la curiosa elección de los diferentes elementos icónicos retratados. Por supuesto, abrazados siempre por una perfecta armonía de formas y colores. Pero esta amabilidad y sencillez aparente esconden un exhaustivo estudio de la historia y unos motivos muy concretos para la elección de dichos personajes. No hay nada dejado al azar en los lienzos de Lapuente. Lo que parece una divertida yuxtaposición de imágenes tiene siempre una doble lectura. Esa dualidad (bipolaridad) formal y temática es una de las constantes en su obra.

En uno de sus lienzos, la famosa ola de Hokusai se convierte en el escenario de una atípica combinación de personajes y técnicas. Tintin y los supervivientes de la Balsa de La Medusa coexisten en un momento retratado con una simpática combinación de pop, grabado japonés y una representación personal del romanticismo francés. Una amable escena que esconde un tragedia: los integrantes de la balsa de Gericault son los 15 supervivientes de un horrible naufragio que se cobró la vida de 132 marineros franceses y que sufrieron 13 días a la deriva hasta ser rescatados. Además, Gericault utilizó deliberadamente este suceso para criticar a la monarquía francesa de su tiempo y crear polémica. Algo similar ocurre con el burka que cubre la cabeza de la Gran Odalisca de Ingres. En el universo de Lapuente conceptos tan crudos como polémica, crítica o tragedia se esconden bajo una amable apariencia para todo aquel que quiera leer entre líneas.

La dualidad en la obra de Lapuente no es solo temática, sino formal. De hecho, es muy evidente la diferencia en el tratamiento que le da a sus lienzos y a sus dibujos. Mientras los primeros ofrecen una gran variedad de colores, técnicas y materiales, los segundos comparten un acercamiento mucho más modesto basado en la tradicional combinación de lápiz y papel. La humildad de los materiales complementa a la perfección su fascinación por la sencillez. Si los lienzos hablan de conceptos tan intensos como la opresión, la libertad o la tragedia, los dibujos se convierten en el retrato de la belleza discreta del mundo que nos rodea: el encanto de una rama de adelfa y su sombra, la disposición de un grupo de juncos o la cautivadora solidez de un árbol. Es evidente que Jesús disfruta de la creación de sus dibujos y ese goce se contagia inmediatamente en todo aquel que los ve.

En el mundo personal de Jesús Lapuente hay princesas que se codean con los atormentados, hay gigantes aterradores envueltos en ideas infantiles, luchadores que reivindican paz. Es la dualidad constante entre el pasado y el presente, lo viejo y lo nuevo, lo trágico y lo cómico, lo sencillo y lo complejo. Se podría decir que Jesús es un historiador, un narrador de historia, y una mirada a su trabajo deja claro que el pasado determina el futuro y que el presente, está aquí para ser disfrutado.

**Jorge Martín Vila**

Octubre 2016. Winchester, Virginia

OBRA

# PINTURA



*A Margarita le gusta Pollock*, 2014. Acrílico sobre lienzo, 120 x 120



*Ataque a la luz de la luna*, 2015. Acrílico sobre lienzo, 100 x 100





*El grafitero errante*, 2015. Acrílico sobre lienzo, 100 x 100



*La infiltrada*, 2016. Acrílico sobre lienzo, 97 x 130



*El comité*, 2016. Acrílico sobre lienzo, 100 x 130



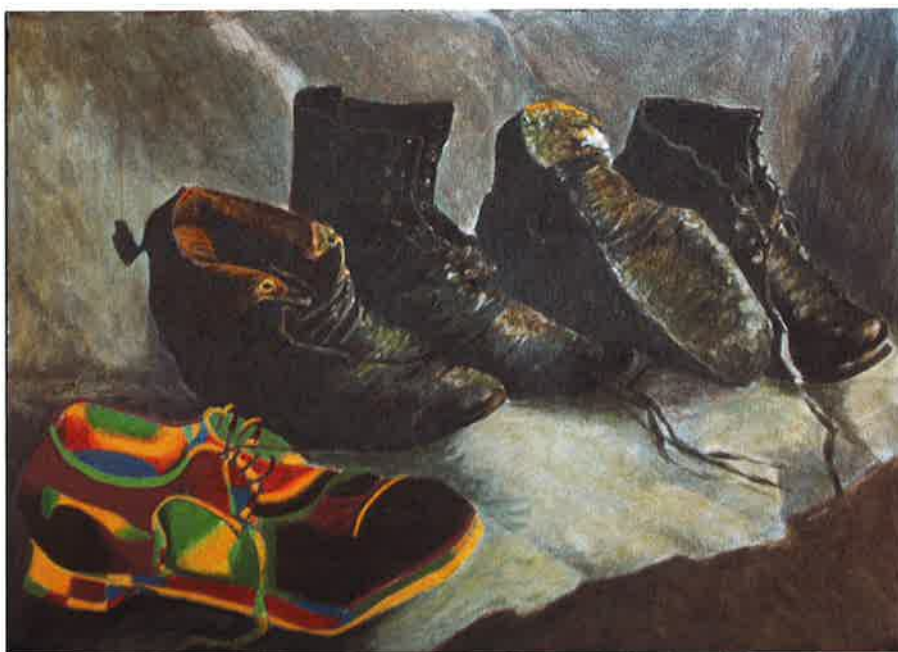
*El coloso acorralado*, 2015. Acrílico sobre lienzo, 162 x 130



*Aventuras en el mar del Japón*, 2016. Acrílico sobre lienzo, 130 x 162



*Las hijas de Elena*, 2015. Acrílico sobre lienzo, 81 x 81



*El zapato de Joan*, 2016. Acrílico sobre lienzo, 30 x 40

# DIBUJO





*Naranjo*, 2015. Lápiz sobre papel, 50 x 65



*Arbusto*, 2015. Lápiz sobre papel, 50 x 65



*Pinar*, 2015. Lápiz sobre papel, 50 x 65



*Pruno*, 2015. Lápiz sobre papel, 50 x 65



*Adelfa*, 2016. Lápiz sobre papel, 50 x 65

*Dos chopos*, 2016. Lápiz sobre papel, 80 x 35

*Cañas*, 2016. Lápiz sobre papel, 80 x 35

*Limonero*, 2016. Lápiz sobre papel, 80 x 35







## JESÚS LAPUENTE

Fuentes de Ebro (Zaragoza), 1953

Comienza sus estudios artísticos en la Escuela de Artes Aplicadas de Zaragoza. Sus primeras exposiciones reflejan similitudes estéticas con el movimiento pop e, incluso, con el surrealista.

### EXPOSICIONES

- 1978 Sala de la Facultad de Filosofía y Letras, Zaragoza.  
1987 Espacio Freedom, Zaragoza.  
Galería Muriel, Zaragoza.  
Sala Modo, Zaragoza  
Sala UNED, Calatayud.  
Casa de Cultura, Albacete.  
Sala del Ayuntamiento, Villarrobledo  
Galería Muriel, Zaragoza.  
Casa de Cultura, La Roda.
- 1988 Vive en Madrid trabajando en varias revistas como diseñador,  
1992 lo cual supone un paréntesis temporal en su producción artística.
- 1993 Comienza una nueva etapa en Huesca, con una mayor dedicación al diseño y la publicidad.  
*Objetos distraídos*, Sala La Habana, Huesca.
- 1998 *Pinturas*, Sala Carderera, Ayuntamiento de Huesca.
- 2004 *Grandes éxitos*, Sala de exposiciones Ibercaja, Valencia.  
*Pinturas*, Sala Pintzel, Pamplona.
- 2005 *Colección de pintura*, Galería Pepe Rebollo, Zaragoza.
- 2006 *Álbum de familia*, Centro Cultural Ibercaja, Huesca.
- 2007 *Arquitectura y desorden*, Sala Pintzel, Pamplona.
- 2009 *Ficciones*, Galería Pepe Rebollo, Zaragoza.  
Colectiva *Identities*, Brooklyn Borough Hall, New York.
- 2010 Colectiva, Galería Pepe Rebollo, Zaragoza.
- 2013 *Tiempos confusos*, Pabellón de Mixtos, Ciudadela de Pamplona.
- 2016 *Bipolar*, Torreón Fortea, Zaragoza.



## EXPOSICIÓN

*Promueve y patrocina*  
Ayuntamiento de Zaragoza  
Área de Economía y Cultura

*Organiza*  
Servicio de Cultura  
Unidad de Museos y Exposiciones

*Título*  
Jesús Lapuente  
Bipolar

*Espacio*  
Torreón Fortea

*Período*  
1 diciembre 2016 - 22 enero 2017

## CATÁLOGO

*Edita*  
Ayuntamiento de Zaragoza  
Área de Economía y Cultura  
Servicio de Cultura

*Texto*  
Jorge Martín Vila

*Fotografías*  
Javier Abad

*Diseño*  
Ángel Lalinde L&T

*Impresión*  
Litocian, s.l.

*Depósito legal*  
Z-1432-2016

Este catálogo  
editado con motivo de la exposición

JESÚS LAPUENTE

*Bipolar*

se acabó de imprimir  
en los talleres de  
Litocian, S.L.  
de Zaragoza  
el 18 de noviembre de 2016

