

**LOURDES RIERA**

*Caelles*

**Fantasías paleontológicas**



**LOURDES RIERA**

*Caelles*

**Fantasías paleontológicas**

TORREÓN FORTEA

9 mayo - 16 junio 2013



## LA PALEONTOLOGÍA DEL COSMOS

En el taller cerámico de *Caelles* brotaron fuegos antiguos dotados de brazos abiertos al color y la tersura de las amapolas. Una indómita fuerza interior fue moviendo los hilos del barro hasta dejarlos enlazados en figuras que perdurarían a lo alto y a lo ancho del tiempo. Sobre todo a lo profundo, hasta alcanzar las épocas inconmensurables en las que el planeta era un amasijo de deseos. La tierra sonreía esperando las caricias de unas manos transfiguradas por aquel color y aquella tersura nacida de las amapolas, de las que se sabía —por secreto testimonio de los augures del cosmos— que dominaban los secretos de la belleza.

Cuando el fuego avivó las entrañas del barro convertidas en formas de luz por unos dedos tejidos con rayos lunares, amaneció en explosión un mundo oculto y maravilloso. Las piezas recién cocidas recibieron el color del infinito y adquirieron vida propia tras el último beso de la artista.

Unas *algas rebeldes* pronunciaron sumergidamente su *grito marino*, que cristalizó de inmediato en un proceso lento, aunque imparable. Surgiendo de la intensa fuerza *germinal* del universo, apareció una *dádiva* multiforme que presagiaba el tiempo futuro y pluscuamperfecto al que se abrazarían todas las formas por crear.

No tardó en producirse un enorme *estallido de vida* que agitó los cimientos de la energía cósmica que aguardaban la primera señal para iniciar su proceso expansivo. En el interior de una *vaina de abundancia* se halló el *germen helicoidal* profetizado por los sabios, que resultó proceder de los *últimos brotes* de un *fruto místico*, al cual había llegado la *bendición vegetal* de todas las flores, los frutos y las semillas que tenía proyectadas la naturaleza originaria para ir derramándolas a lo largo de los milenios por cumplir. El demiurgo quiso aprovechar aquella *oportunidad inminente* de atribuir un sentido a toda su creación.

En el *origen* del mundo depositó toda su capacidad de misterio, y hubo de empeñar su omnisciencia para organizar la *adaptación* de los seres vivos a la nueva estructura imaginada.

Una *crisálida* fue la muestra ideal para probar los efectos del *talismán esmeralda* y controlar la trayectoria de la *onda hermética* que producía aquel *rizo* inabarcable en torno al cual danzaban las entidades recién imaginadas. El firmamento era entonces un *secreto azul*. Las profundidades acuáticas, un *arcano abisal*. En el *recóndito* refugio de los mecedores del tiempo residía también una *amenaza compartida*: que la evolución de los seres vivos recién aparecidos sobre la superficie del planeta tardase varias eras geológicas en consolidar el destino último de la vida: la conciencia de la plenitud. Tal vez pudiera conseguirse, aunque fuera con extrema lentitud, por el camino del arte.

**Francisco Javier Aguirre**

*En un principio, el aliento creador aleteaba sobre el espíritu de la materia, imponiendo calma en el caos primigenio. Pero con las primeras explosiones telúricas comenzaron a surgir las formas. Y bajo unas, se amparó la Belleza; y, en otras, se cobijó el principio de la Vida.*

*Surgieron así las caracolas y las semillas*

Y a un nuevo resurgir de estas fuerzas es a cuanto asistimos hoy aquí. Esta exposición no es otra cosa sino el resultado de descargas producidas por un dinamismo interior capaz de reventar las formas y hacer surgir del subsuelo entes, no por más conocidos, menos inquietantes y bellos: caparazones abiertos como frutas maduras, misteriosas semillas semejantes a conchas prehistóricas. Caparazones provenientes de antaño; y semillas proyectadas hacia el futuro. Formas ambas emergentes del subsuelo, transformadas por convulsiones internas que las hacen aflorar en busca de su destino.

Unas y otras han necesitado por igual de la Tierra, del Agua, del Fuego, y de un Cuarto Elemento, oculto entre tanto componente fundamental, y al que nos proponemos desvelar.

La Tierra es aquí el principio pasivo, el ente receptivo, el soporte de la forma. Materia prima imprescindible, separada, en los orígenes, del caos primordial, será fecundada por el Agua y fijada por el Fuego.

El Agua, desde el origen mismo materia perfecta, fecunda y simple; como continente de todo lo virtual, hace posible la aparición de la forma diluida en la Tierra.

Y, por fin, el Fuego, por siempre la representación menos imperfecta del Creador, acabará iluminando la forma surgida del amasado de la Tierra y del Agua, madurando el color y dotándola de estabilidad.

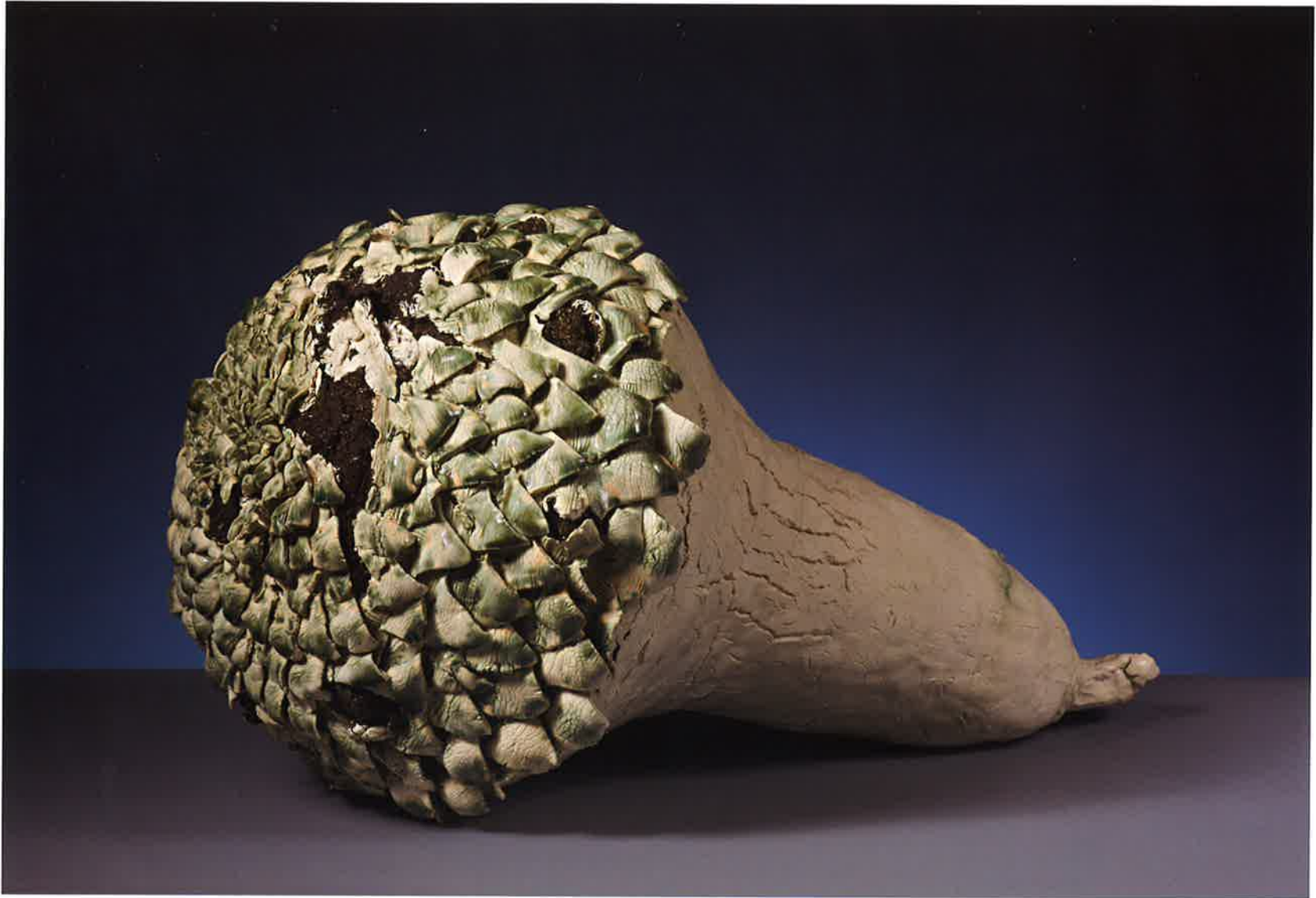
Lo expuesto, no es sino el resultado salido de la caverna incandescente —el horno de la Alfarera— donde ha ardido el miedo atávico a la llama, y sólo permanecen la fuerza de la forma

y la explosión del color. Quien como la Alfarera de hoy hunde sus manos en la primigenia mezcla de Tierra y Agua con la intención de apresar una forma —escurridiza como todos los seres habitantes en el lodo de las profundidades—, para después entregarla a la voracidad del fuego —elemento que, lejos de destruirla, respetará su hechura y acabará por darle color, consistencia y brillo—; quien tal hace, se juramenta, en principio, con un anhelo sólo por ella conocido. Porque estas formas nacen de las profundidades abisales de los sueños, como expresión de la libido en una explosión creadora.

Entonces, la ciencia que versa sobre los vestigios fósiles encontrados, y aquella otra que sabe de la genética vegetal, se transforman ante nosotros en Fantasía por expresa voluntad de su autora: el Cuarto Elemento de la Obra expuesta: Lourdes Riera Rey. *Caelles*. De can Caelles.

**Pepe de Uña**  
Zaragoza, febrero de 2013

OBRAS



*Últimos brotes*, 2011. Gres expandido 1260°, 52 x 34 x 34







*Dádiva*, 2012. Gres expandido 1260°, 50 x 46 x 26





*Arcano abisal*, 2012. Gres expandido 1260°, 30 x 48 x 28





*Estallido de vida*, 2012. Gres expandido 1260°, 50 x 30 x 30





*Amenaza compartida*, 2012.  
Gres expandido 1260º,  
dos piezas de 25 x 50 x 25  
y 24 x 41 x 31







*Talismán esmeralda*, 2013. Gres expandido 1260°, 56 x 48 x 28





*Vaina de abundancia*, 2013. Gres expandido 1260°, 62 x 38 x 38





*Fruto místico*, 2013. Gres expandido 1260°, 42 x 36 x 36

## LOURDES RIERA

Anya (Lérida), 1953

Estudios de cerámica en la escuela de Artes Aplicadas y Oficios Artísticos de Teruel.

Curso de Cerámica tradicional turolense, impartido en los talleres de Domingo Punter Loscos, Teruel.

Curso de Porcelana, impartido por Sara Cotte (Canadá) en la Escuela de Cerámica de La Bisbal (Gerona).

Curso de Escultura, impartido por Rita Ester Codins en la Escuela de Cerámica de La Bisbal (Gerona).

Curso de Esmalte en alta temperatura, impartido por Carles Bataller, Llers (Gerona)

Curso de Técnicas para trabajar la cerámica, impartido por Jesús Castañón (miembro de la AIC).

Scultural Ceramics at the Crafts Center of Zaragoza, impartido por Enric Mestre (miembro de la AIC).

Miembro de la ACC (Asociación de Ceramistas de Cataluña).

Miembro de la Asociación de Artesanos de Aragón.

### EXPOSICIONES INDIVIDUALES

1991 Sala del Centro Municipal de Iniciativas Culturales, Zuera (Zaragoza).

1991 Ayuntamiento de Villanueva de Gállego (Zaragoza).

Ayuntamiento de Leciñena (Zaragoza).

Sala de “La Caixa”, Ponts (Lérida).

Hotel Boston, Zaragoza.

1993 Sala de “La Caixa”, Ponts (Lérida).

Café Espejo, Zaragoza.

1995 Hotel Boston, Zaragoza.

1998 Sala de la Campana, Museo Provincial de Huesca.

1999 Sala de Arte, Ayuntamiento de Sabiñánigo (Huesca).

2003 Sala P. B., Lérida.

Hotel El Convent, La Fresneda (Teruel).

2006 Sala municipal de Anya (Lérida).

2009 Sala del Monasterio de Santa María de Gualter (Lérida).

### EXPOSICIONES COLECTIVAS

1989 *Caelles. Lourdes Riera* (cerámica) – *Pellicer* (pinturas), Sala de exposiciones de la Facultad de Filosofía y Letras, Zaragoza.

1989 *VI Feria Nacional de Cerámica Creativa*, Espacio Pignatelli, Zaragoza.

1990 *Caelles. Lourdes Riera* (cerámica) – *Pellicer* (pinturas), Sala Pablo Serrano, Teruel.

1991 *VIII Feria Nacional de Cerámica Creativa*, Espacio Pignatelli, Zaragoza.

2001 *CERCO. Feria Internacional de Cerámica Contemporánea*, Zaragoza.

2002 *CERCO. Feria Internacional de Cerámica Contemporánea*, Zaragoza.

2003 *La puerta del futuro. Cerámica aragonesa para el siglo XXI*, Escuela-Taller Cerámica, Muel (Zaragoza).

*Cerco. Feria Internacional de Cerámica Contemporánea*, Zaragoza.

*9º Certamen San Agustín de Cerámica. La puerta del futuro. Cerámica aragonesa para el siglo XXI*, Avilés (Asturias).

2004 *CERCO. Feria Internacional de Cerámica Contemporánea*, Zaragoza.

2005 *CERCO. Feria Internacional de Cerámica Contemporánea*, Zaragoza.

- 2008 *CERCO. Feria Internacional de Cerámica Contemporánea*, Zaragoza.
- 2010 *CERCO. Feria Internacional de Cerámica Contemporánea*, Zaragoza.  
*Premio Internacional CERCO*, Escuela-Taller Cerámica, Muel (Zaragoza).  
*Premio Internacional CERCO*, Museo de Teruel.  
*CICA. Concurso Internacional de Cerámica de l'Alcora*, Alcora (Castellón).  
*ATC. Concurso Asociación de Técnicos Cerámicos*, Castellón.
- 2011 *CERCO. Feria Internacional de Cerámica Contemporánea*, Zaragoza.  
*Premio Internacional CERCO*, Escuela-Taller Cerámica, Muel (Zaragoza).  
*Premio Internacional CERCO*, Museo de Teruel.  
*10ª Bienal Internacional de Cerámica Artística*, Aveiro (Portugal).  
*Pieza única*, Burgos.  
*Concurso Internacional de diseño y nuevas formas en cerámica*, La Rambla (Córdoba).
- 2012 *CERCO. Feria Internacional de Cerámica Contemporánea*, Zaragoza.  
*Premio Internacional CERCO*, Escuela-Taller Cerámica, Muel (Zaragoza).  
*Premio Internacional CERCO*, Museo de Teruel.  
*CICA. Concurso Internacional de Cerámica de l'Alcora*, Alcora (Castellón).  
*ATC. Concurso Asociación de Técnicos Cerámicos*, Castellón.  
*16 Bienal Internacional Angelina Alós*, Esplugues de Llobregat (Barcelona).  
*IV Bienal Internacional de Cerámica de Murratxi* (Mallorca).  
*Concurso de Cerámica Ciudad de Valladolid*.  
*Galería Griselda*, Zaragoza.

## OBRA SELECCIONADA

- 2005 Finalista, *Concurso Feria de San Isidro*, Madrid.
- 2010 Finalista, *Premio Internacional CERCO*, Zaragoza.  
 Finalista, *CICA. Concurso Internacional de Cerámica de l'Alcora*, Alcora (Castellón).  
 Finalista, *Concurso Asociación de Técnicos Cerámicos*, Escuela Superior de Cerámica de l'Alcora (Castellón).
- 2011 Finalista, *Premio Internacional CERCO*, Zaragoza.  
 Finalista, *10ª Bienal Internacional de Cerámica Artística*, Aveiro (Portugal).  
 Finalista, *Pieza única*, Burgos.  
 Finalista, *Concurso Internacional de diseño y nuevas formas en cerámica*, La Rambla (Córdoba).
- 2012 Primer Premio, *Concurso de Cerámica Ciudad de Valladolid. IV Encuentro Internacional*.  
 Mención de Honor, *IV Bienal Internacional de Cerámica de Murratxi* (Mallorca).  
 Finalista, *CICA. Concurso Internacional de Cerámica de l'Alcora*, Alcora (Castellón).  
 Finalista, *Premio Internacional CERCO*, Zaragoza.  
 Finalista, *16 Bienal Internacional Angelina Alós*, Esplugues de Llobregat (Barcelona).  
 Finalista, *XI Premio Nacional de Cerámica Ciudad de Castellón*.



## EXPOSICIÓN

*Promueve y patrocina*  
Ayuntamiento de Zaragoza  
Área de Cultura, Educación y Medio Ambiente

*Organiza*  
Servicio de Cultura  
Unidad de Museos y Exposiciones

*Título*  
LOURDES RIERA  
*Caelles*  
Fantasías paleontológicas

*Espacio*  
Torreón Fortea

*Período*  
9 mayo -16 junio 2013

## CATÁLOGO

*Edita*  
Ayuntamiento de Zaragoza  
Área de Cultura, Educación y Medio Ambiente  
Servicio de Cultura

*Textos*  
Francisco Javier Aguirre  
Pepe de Uña

*Fotografías*  
Antonio Ceruelo

*Impresión*  
Cometa, S.A.

*ISBN*  
978-84-8069-591-6

*Depósito legal*  
Z-580-2013

Este catálogo  
editado con motivo de la exposición

LOURDES RIERA

*Caelles*

Fantasías paleontológicas

se acabó de imprimir  
en los talleres editoriales

Cometa, S.A.

de Zaragoza

el día 5 de mayo de 2013

