



CENTRO DE ACOGIDA E
INSERCIÓN PARA
PERSONAS SIN HOGAR

MEMORIA 2025

ALBERGUE MUNICIPAL



Zaragoza
AYUNTAMIENTO

Memoria Albergue Municipal de Zaragoza 2025
Ayuntamiento de Zaragoza

Febrero 2026

ÍNDICE

	Página
Estructura de servicios del Albergue.....	4
Resumen de datos del año 2025.....	7
Valoración global de resultados del año 2025.....	11
Gestión del protocolo de Emergencias por Frío en el invierno 2024-2025.....	14
Utilización de servicios del centro.....	17
Servicio de Alojamiento.....	18
Servicio de Comedor.....	21
Servicio de Higiene: duchas, ropero y lavandería.....	24
Atención Social.....	27
Módulos Familiares y de Inserción.....	28
Viviendas Tuteladas.....	30
Housing First.....	32
Casa Abierta.....	33
Plan de Primera Oportunidad: Actividades Ocupacionales.....	36
Análisis de usuarios del centro.....	37
Total de usuarios.....	38
Sexo.....	40
Edad.....	42
Nacionalidad.....	44
Procedencia de españoles por Comunidades Autónomas.....	47
Alojamiento anterior al ingreso en el Albergue.....	48

Estructura de Servicios del Albergue Municipal



Estructura de servicios del Albergue

El Centro de Acogida e Inserción de Personas sin Hogar (Albergue Municipal de Zaragoza), integra un conjunto de servicios destinados a ofrecer atenciones de alojamiento temporal y a favorecer la inserción social de sus usuarios.

Su organización y funcionamiento se rige por un **Reglamento** aprobado por el Excmo. Ayuntamiento Pleno en fecha **26 de junio de 1994**, actualmente en proceso de revisión, y unas normas de régimen interno municipal aprobadas por la Consejería de Derechos Sociales el 19 de febrero de 2016.

En julio de 2018, se aprueba por el Gobierno de la Ciudad el **Plan Integral para las Personas sin Hogar**, en el que se determinan 6 líneas de actuación y 69 medidas.

El Reglamento en revisión y el Plan Integral **han ido nucleando la acción del Centro en torno a los siguientes objetivos:**

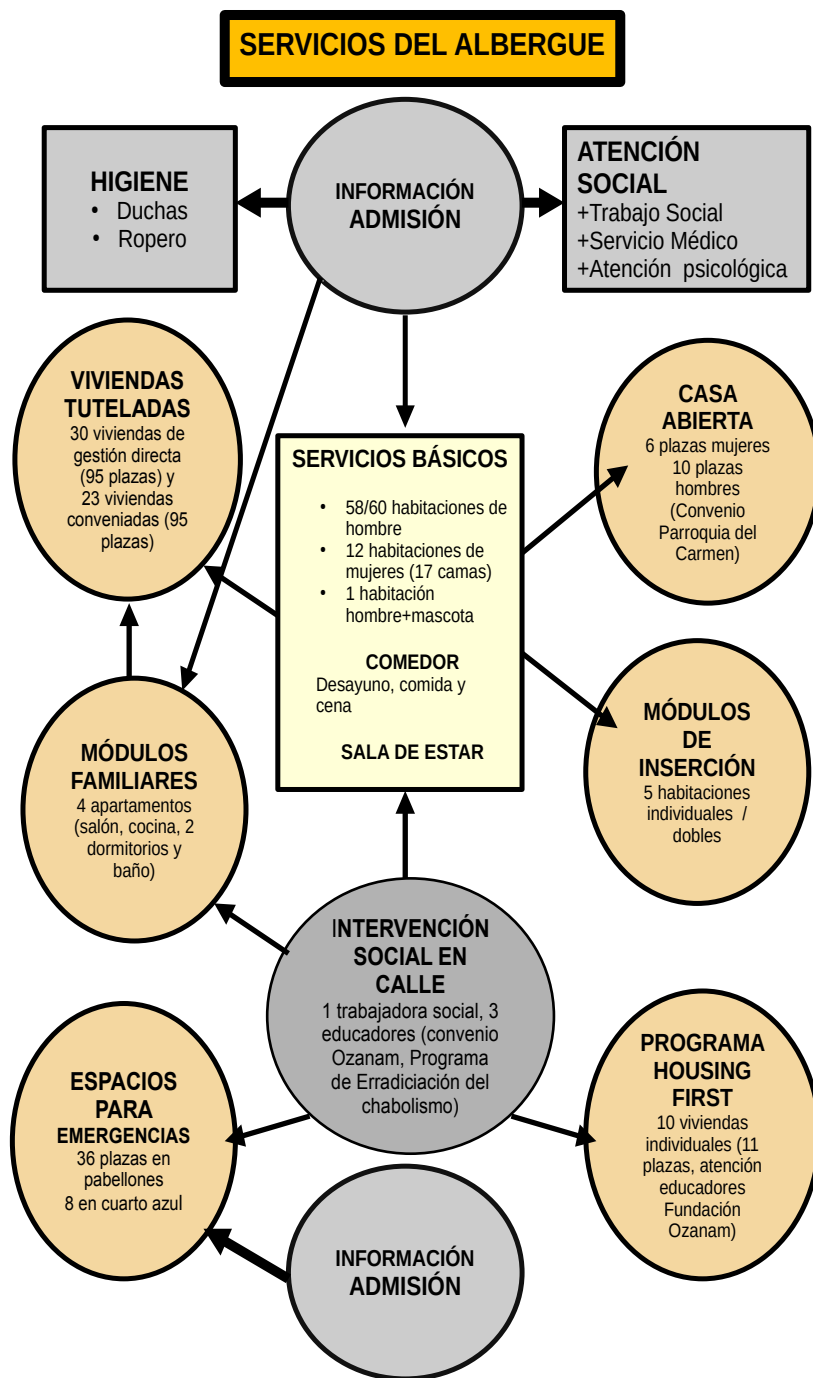
- **Acoger temporalmente a la persona sin hogar**, con calidad y calidez, proporcionándole un alojamiento digno, condiciones de higiene y buena alimentación.
- Si lo desea, **proporcionarle información, asesoramiento y orientación.**
- Si lo desea, acompañarle con los recursos del Centro **en procesos e itinerarios de inserción social.**

La oferta y modalidades de alojamiento se ha ido diversificando en los últimos años para adaptarse mejor a la diversidad de perfiles y necesidades de las personas, contemplando desde las estancias ordinarias temporales, los espacios de baja exigencia de estancia ilimitada (Casas Abiertas), los módulos familiares para la atención de emergencias sociales o los pisos tutelados.

Al propio tiempo **se ha flexibilizado los periodos de estancia** en el Albergue **para desarrollar itinerarios individuales de formación e inserción social y laboral**, con acompañamiento profesional. La adaptación completa de las infraestructuras del Albergue Municipal con la habilitación de nuevas instalaciones va a ser un paso fundamental para consolidar esta orientación.

El Albergue Municipal presta sus servicios **todos los días del año** ininterrumpidamente.

La **estructura de los servicios del Albergue Municipal** es en 2025 la siguiente:



Resumen de datos del año 2025



Resumen de datos del año 2025

UTILIZACIÓN DE SERVICIOS DEL CENTRO

	Total de usos	media de usos / día	dato de 2024	variación interanual
Habitaciones ordinarias	28.033 estancias concedidas*	76,80	26.109	6,86 %
Comedor	176.880 servicios de comedor	484,60	127.737	38,47 %
Duchas	34.971 usos	95,81	26.356	32,68 %
Ropero	5.894 prendas entregadas	15,45	5.640	4,30 %

* Sin contar las estancias en espacios de emergencia por frío, casas abiertas, módulos individuales y familiares

INTERVENCIÓN EN CALLE/ CHABOLISMO

	2025	dato de 2024	variación interanual
Asentamientos en los que se ha intervenido	45	42	7,14%
Personas viviendo en esos asentamientos	197	157	25,47%
Nuevos asentamientos detectados	14	7	100%
Asentamientos dados de baja	8	14	-42,85%

OTROS ALOJAMIENTOS DE EMERGENCIA

	2024	dato de 2024	variación interanual
Pisos con intervención	63	55	14,54 %
Personas en intervención Housing First / Housing Led	201	183	9,83 %
Familias con intervención de acompañamiento	29	26	11,53 %
Empadronamientos Gestionados	266	144	84,72 %
Empadronamientos PSH resueltos desde el Albergue	65	36	80,55 %

USUARIOS

1.472
personas diferentes

En 2025, 1210 nuevos registros de los que 1019 son hombres (84,21 %) / 190 mujeres (15,70 %) / 269 españoles (22,43 %) / 940 extranjeros (77,57 %)

En 2024: 1.432 personas diferentes Variación interanual: 2,79 %

USUARIO TIPO

	incidencia porcentual
• es un hombre	84,21%
• con edad comprendida entre 26 y 55 años	63,86%
• extranjero	77,57%
• que utiliza el Albergue por primera vez en 2025	44,15%
• que utiliza el albergue en una sola ocasión en 2025	64,60%

PRESUPUESTOS

Gasto total ordinario 2025

Actividades 40.000 €	Ayudas personas usuarias 6.500 €
Cocina y limpieza 530.000 €	Mantenimiento 48.000 €
Productos higiénicos 45.000 €	Equipamiento 55.000

GASTO TOTAL

724.500

PLANTILLA DEL CENTRO

58 personas (plantilla municipal y contrata)

Plantilla municipal: 2 técnicos de dirección, 3 trabajadoras sociales, 2 educadoras sociales, 1 psicóloga, 1 médico (jubilado en julio), 10 técnicos auxiliares socioculturales, 1 auxiliar administrativa, 8 operarios, 3 oficiales, 12 policías locales.

Plantilla contrata: 9 limpieza, 6 cocina.

El gasto ejecutado por el Albergue con cargo a partidas municipales tuvo en 2024 un total ejecutado de 724.500 €.

En este importe se incluye el servicio de cocina y alimentación, los gastos de limpieza, de mantenimiento, de actividades, productos higiénicos y la inversión en equipamiento.

No se incluyen sin embargo los convenios con entidades sociales con repercusión directa en el Albergue, los gastos energéticos o los costes de personal de la plantilla municipal (31 funcionarios de servicios sociales y 12 agentes de policía local).

Valoración global de resultados



Valoración global de resultados del año 2025

El funcionamiento del Centro de Acogida e Inserción para Personas sin Hogar estuvo muy marcado durante el año 2025 por las obras de ampliación del Albergue que condicionó su funcionamiento en un periodo coincidente con un incremento importante de la demanda.

1472 personas diferentes estuvieron alojadas en el Albergue Municipal a lo largo de 2025. Se trata de un leve repunte dentro de una tendencia general a un descenso lento pero lineal que viene registrándose desde 2011. Como veremos, son las dificultades de acogida a población extranjera solicitante de asilo el principal factor que explica este repunte, creemos que coyuntural, que podrá afrontarse a medio plazo si sus condiciones legales de estancia en España mejoran.

Seguimos apreciando cómo con las actuales orientaciones, emanadas del Plan Integral para las Personas sin Hogar de 2018, **el Albergue ha aprovechado la nueva coyuntura para flexibilizar los periodos de estancia y reforzar la atención individualizada** a cada persona, impulsando lo que dimos en llamar *Plan de Primera Oportunidad* (terapia ocupacional, fomento de la empleabilidad, y desarrollo de las oportunidades de acceso a la vivienda). La Memoria de 2025 da cuenta de cómo **las estancias siguen alargándose**, de modo que **la estancia media en las habitaciones ordinarias fue de 28,52 días y casi un 28% prolongó su estancia más de 60 días.** La exigencia disciplinaria es menor que en otros tiempos (mayor tolerancia, por ejemplo, a recaídas en procesos de adicción si se persevera en el tratamiento), asumiendo la adaptación a una diversidad de perfiles y necesidades y siendo más inclusivos con aquellas personas que requieren un atención en condiciones iniciales de baja exigencia. El centro está consolidando un nuevo perfil en su intervención socioeducativa buscando, no ya sólo satisfacer temporalmente las necesidades básicas de personas sin hogar, sino ayudarles a afrontar los factores que provocan su exclusión social.

La **diversificación de tipologías de alojamiento** es otra de las características del Albergue en los últimos años. Hoy el Albergue es mucho más que un centro, es una red que ofrece una diversidad de recursos para la atención, el cuidado y el apoyo a la inserción de personas excluidas socialmente que carecen de hogar. Desde la **Casa Abierta** en sus dos modalidades (hombres y mujeres) que ofrecen un total de 16 camas para personas que requieren una estancia ilimitada en condiciones de baja exigencia, los **módulos individuales y familiares** de inserción (que atendieron a 17 grupos familiares y 64 personas en total, 36 adultas y 28 menores) y las **63 viviendas tuteladas** por las que pasaron un total de 201 personas y 29 unidades familiares, 140 adultas y 61 menores.

El año 2025 refleja un incremento significativo de los usos en casi todos los servicios del Albergue. Destaca el **servicio de comedor**, que dio en 2025 un total de **176.880 comidas, una media de 485 servicios diarios, un 17,52 % más que en el año anterior.** El comedor social del Albergue juega un papel fundamental que se vio reforzado con la introducción en 2009 del desayuno universal y en 2010 del segundo turno de comidas, dando comida durante 30 días cada tres meses a todo el que lo desea no estando alojado; además dio servicio de desayuno, comida y cena a las personas alojadas durante la campaña de frío (meses de noviembre a marzo) en los alojamientos de emergencia del Albergue. También destaca **el servicio de higiene, que dio en 2025 34.971 servicios de duchas, una media de 96**

diarias. Por tanto, aunque en términos estadísticos no podemos confirmar por el momento, analizando la serie histórica, una tendencia estructural al incremento del sinhogarismo, resulta claro que **la crisis de la vivienda y los procesos migratorios han provocado una fuerte presión hacia los servicios del Albergue de Zaragoza, en 2025 tensionados al máximo, con tasas de uso continuado a lo largo de todo el año al límite de su capacidad máxima.** La única excepción es el ropero que, pese a los esfuerzos por captar donaciones y adquirir más prendas, sigue dando un servicio muy limitado. **La gestión de los servicios de lavandería y ropero, desbordados ampliamente actualmente por las necesidades no satisfechas, deberá replantearse en 2026 para ofrecer una atención más amplia y eficaz.**

En los últimos años **vemos aumentar significativamente el uso del Albergue por menores de 36 años,** que representaron en 2025 un 36 % del total de personas usuarias. Además **los menores de 25 ya representaron un 12 % de la población atendida.** Esta situación es debida a la alta afluencia de trabajadores inmigrantes y solicitantes de asilo.

Los datos disponibles nos llevan a pensar que puede estar produciéndose una mayor feminización del fenómeno del sinhogarismo. Las mujeres, que tradicionalmente representaban entre un 10 y un 12% de la población usuaria del Albergue, alcanzaron un 15,70 % en 2025.

Sigue aumentando el número de personas que llegan al Albergue procedentes de la calle (59 %) a mucha diferencia de cualquier otra situación previa (habitación o piso de alquiler, hostel, otros recursos sociales, etc.). Probablemente incide aquí tanto las dificultades para mantener el pago de la vivienda como el fenómeno creciente de los trabajadores precarios, mayoritariamente inmigrantes, que, al menos temporalmente, se ven obligados a vivir en la calle hasta que obtienen ingresos suficientes para acceder a una alternativa habitacional.

El porcentaje de personas extranjeras continúa en aumento siendo un 77,57% del total de usuarios del Albergue. Las nacionalidades más comunes entre las personas usuarias son **la española (269, 22,43%); marroquí (194, 16,37%); argelina (144, 12,15%); maliense (138, 11,64%) y senegalesa (127, 10,71%).** De otros países africanos proceden 123 personas usuarias (10,37%), de países americanos 92 personas (7,63%) y de Rumanía 54 (4,55%).

Lo más destacado respecto a años anteriores es la incorporación de un alto número de malienses, cien más que en el año anterior, todos ellos chicos menores de 35 años, solicitantes de asilo, que llegaron a España en condiciones muy precarias y acabaron en la calle.

Es de destacar que vamos confirmando que **entre las personas de nacionalidad española la movilidad geográfica es cada vez menor.** Más de un 70% de ellas son aragonesas y sólo un 28% proceden de otras Comunidades Autónomas.

Gestión del protocolo de Emergencias por Frío en el Invierno 2024-2025



Frío en el Albergue Municipal

Invierno 2024 - 2025

Se inició el **26 de noviembre de 2024** y se ha mantenido de manera ininterrumpida hasta el **27 de febrero de 2025**, ambos inclusivos.

Usos

94	noches en que ha estado abierto.
258	personas diferentes que usaron en alguna ocasión las instalaciones de frío ese invierno.
2.837	estancias en total.
30,18	personas cada noche , media de usos.
11	noches estancia media por persona en espacios de emergencia.

El 3 de enero se alcanzó el máximo de ocupación del Albergue de la serie histórica con **180 personas**, 65 de ellas en espacios de frío.

Espacios en los que se han alojado

Se computan en este apartado las 32 plazas en pabellones de frío, el cuarto colectivo utilizado también en temporada de frío (cuarto azul) y las colchonetas que se extienden en la sala de estar u otros espacios en situaciones de alarma por extremo frío (11 noches en diciembre de 2024 y enero de 2025).

61,24%	en pabellones prefabricados.
33,72%	en colchonetas en la sala de TV y otros espacios.
5,03 %	en cuarto azul

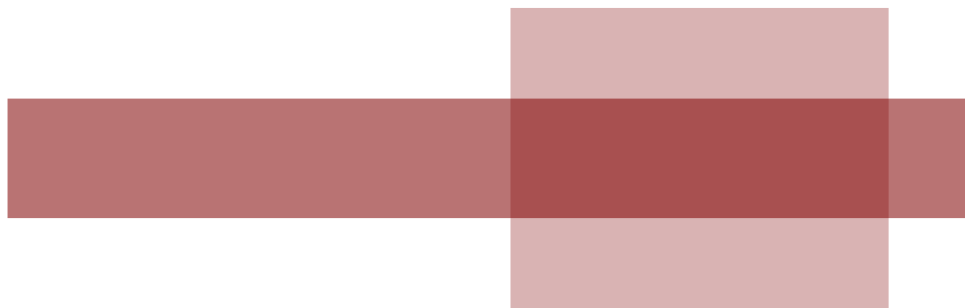
Detalle de usos de los pabellones prefabricados

2.033	pernoctas (61,24 % del total).
21,62	media diaria de pernoctas. 67,56 % tasa de ocupación

Comparativa con los inviernos anteriores

	Invierno 2017/2018	Invierno 2018/2019	Invierno 2019/2020	Invierno 2020/2021	Invierno 2021/2022	Invierno 2022/2023	Invierno 2023/2024	Invierno 2024/2025
Fecha inicio	15 noviembre	23 noviembre	20 noviembre	22 noviembre	19 noviembre	23 noviembre	22 noviembre	26 noviembre
Fecha final	01 abril	21 marzo	15 marzo	4 abril	25 marzo	31 marzo	15 febrero	27 febrero
Total noches abierto	138	119	117	134	145	130	87	94
Total pernoctas	5.210	4.064	6663	3.484	3.219	5.098	2.846	2.837
Media pernoctas/noche	37,8	34,1	56,9	26	42	42	32,71	30,18
Máximo pernoctas/noche	46 07 febrero	51 25 enero	155 21 enero	109 12 enero	106 24 febrero	171 29 enero	152 20 enero	180 3 de enero
Personas diferentes	381	373	424	125	639	319	299	258
Media pernoctas/pers.	13	11	16	30	10	17	9,51	11

Utilización de servicios del Centro



Servicio de Alojamiento

Las atenciones que configuran este servicio, según establece el artículo 13 del Reglamento del centro son las de **PERNOCTA y COMEDOR**.

Datos globales de ocupación del Albergue (*)

Habitaciones ocupadas 41.984 estancias (*)

Porcentaje de ocupación 91,28 % (**)

Media diaria de ocupación 115 plazas/día

Servicios de comedor 176.880 servicios

- 64.930 desayunos
- 68.132 comidas
- 43.818 cenas

Media diaria del comedor 485 servicios diarios

Media de estancias por persona en las habitaciones ordinarias del Albergue 28,52 días

(*) No se incluyen Viviendas Tuteladas ni Espacios de Emergencia.

(**) Capacidad del centro en 2025: 45.990 usos posibles, 126 diarios (59 plazas de hombres, 17 de mujeres, 16 en Casa Abierta, 14 módulos de inserción y 20 en módulos familiares).

Detalle de ocupación de las habitaciones ordinarias del Albergue (59+17)

	enero	febr.	marzo	abril	mayo	junio	julio	agost	sepbr	octbr.	novbr	dicbr.	TOTAL
H	2013	1855	1827	1777	1826	1837	1786	1752	1691	1763	1754	2211	22102
M	548	481	485	455	512	512	501	465	453	457	459	532	5860
Total	2561	2336	2312	2232	2338	2349	2287	2227	2144	2220	2213	2743	27962

En porcentaje de ocupación de las estancias ordinarias los datos son los siguientes:

	enero	febr.	marzo	abril	mayo	junio	julio	agost	sepbr	octbr.	novbr	dicbr.	TOTAL
% H	110,06	112,28	100,10	100,39	99,83	103,78	95,88	95,79	95,53	96,39	99,09	120,88	102,63
% M	103,98	101,05	92,03	89,21	97,15	77,06	98,23	88,23	88,82	86,71	90,00	100,94	94,43
Total	108,70	109,77	98,13	97,89	99,23	94,74	97,07	94,52	94,03	94,22	97,06	116,42	100,80

La tasa media de ocupación de las plazas destinadas a varones supera el 100%, lo que supone que casi todos los días del año se alcanza la plena ocupación y de diciembre a abril y el mes de junio ha habido que habilitar alojamientos en espacios de emergencia para hacer frente en lo posible a la demanda. En mujeres, donde tradicionalmente la demanda era menor, se ha alcanzado casi la plena ocupación lo que obligó a finales de año, tras la apertura de los nuevos pabellones de emergencia para hombres, a destinar nuevos espacios de alojamiento para ellas (cuarto azul).

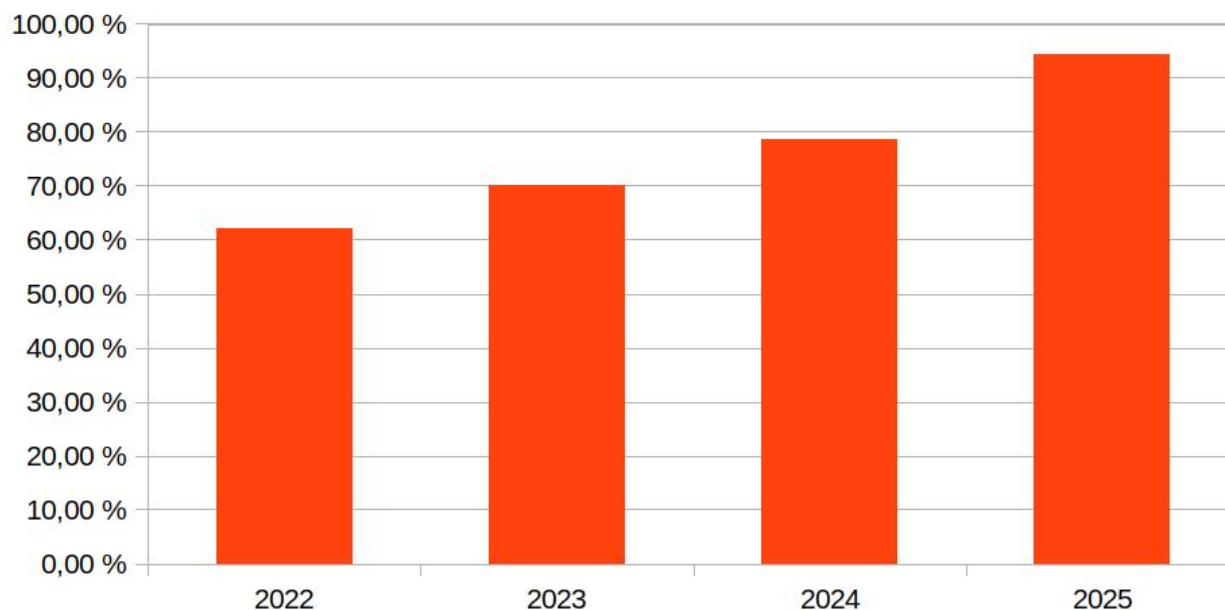
En la comparativa con el año 2024 se sigue apreciando la tendencia a un mayor incremento en el número de mujeres. El uso del albergue por hombres ha aumentado 5,4 puntos habiendo sido constante la plena ocupación de las plazas, pero el de las mujeres se ha vuelto a incrementar de forma muy apreciable, aumentando en más de 14 puntos porcentuales, pasando de una ocupación de un 79% a más de un 94% de las plazas reservadas para ellas.

	CAPACIDAD del centro 2024(1)	CAPACIDAD del centro 2025(2)	OCUPACIÓN 2024	% CAPACIDAD 2024	OCUPACIÓN 2025	% CAPACIDAD 2025
Hombres	22.326	21.535	21.702	97,21 %	22102	102,63 %
Mujeres	5.840	6.205	4.896	78,7%	5860	94,43%
TOTALES	28.105	27.740	26.598	93,2%	27962	100,80%

(1) Se obtiene multiplicando el número de camas disponibles (78) por 366 días del año.

(2) Se obtiene multiplicando el número de camas disponibles (76) por 365 días del año.

Porcentaje de uso de las plazas de mujeres



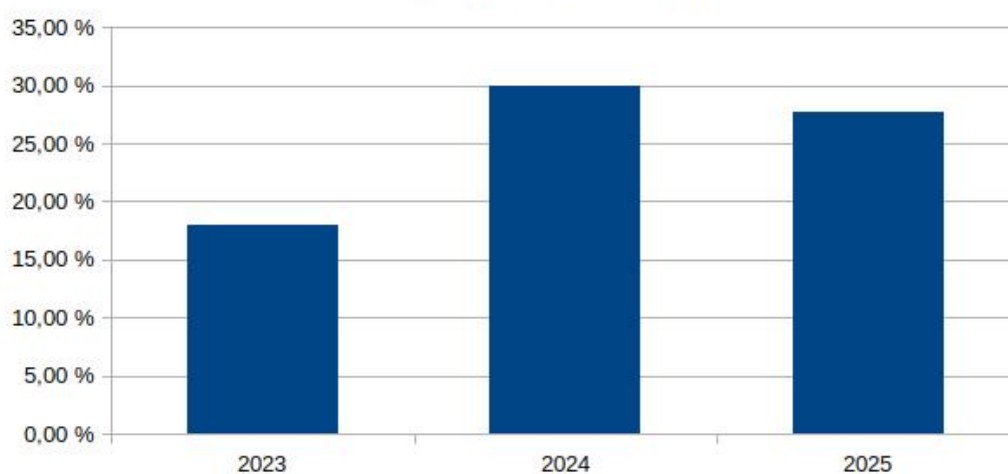
Duración de las estancias en el Albergue

Tradicionalmente la estancia ordinaria en el Albergue es de seis días y se exige a la persona solicitante que no haya hecho uso del mismo en los 3 meses anteriores a su solicitud. No obstante, **el reglamento tiene previstas excepciones a estas normas**, facultando al trabajador social a determinar la duración de esa estancia “*en función de la situación personal del solicitante*” (artículo 7), o a realizar excepciones cuando el usuario “*esté integrado en un programa de reinserción*” (artículo 8). Con estas posibilidades, el equipo técnico del Albergue decide excepciones en cuanto a la estancia en el centro, que permiten trascender su carácter asistencial y llevar a cabo intervenciones orientadas a la inserción personal y social de sus usuarios. Con el desarrollo del Plan de Primera Oportunidad, que integra acciones de desarrollo personal, terapia ocupacional y orientación laboral, el periodo medio de estancia en el Albergue ha tendido a alargarse y eso se aprecia ya muy claramente en los datos de los últimos ejercicios.

Asimismo, se autorizan renovaciones cuando la persona usuaria se somete a tratamiento de deshabituación alcohólica o de otras adicciones, está en proceso de obtención del Ingreso Mínimo Vital o de autorización de su acceso a algún recurso especializado (residencias de mayores, centros de protección internacional, pisos tutelados, etc.).

En 2020 una de cada tres personas usuarias del albergue se habían beneficiado de alguna de estas excepciones, en 2023 este porcentaje había aumentado a dos de cada tres y en 2024 a tres de cada cuatro. El periodo medio de estancia en el albergue de las personas alojadas era en 2024 de 24 días. El 29,89 % prolongaban su estancia más de 60 días, casi 12 puntos porcentuales más que el año anterior*. En 2025 el periodo medio de estancia pasa a ser de 28,52 días y prolongan su estancia más de 60 días un 27,71%.

% personas con más de 60 días de estancia en el Albergue (a 31 de diciembre de cada año)



La tendencia a la prolongación de la estancia en el centro responde tanto a su nuevo perfil de intervención socioeducativa (búsqueda cuando es posible de una intervención más a medio plazo orientada a superar los factores que provocan la exclusión social de las personas usuarias) como a la existencia de un perfil de usuarios y usuarias con fuerte deterioro de salud física y mental incapaces de sobrevivir si cesa la protección del centro, personas con situaciones de vulnerabilidad absoluta a las que resulta difícil encontrar salidas. El Albergue se ha visto no pocas veces fuertemente tensionado por tener que afrontar la atención a personas con un alto grado de dependencia ante la carencia de otros recursos accesibles sin disponer del personal adecuado para ello.

Número de estancias

Otro dato significativo es el número de veces que a lo largo del año las personas recurren a los servicios del albergue, sea para alojamiento o comedor. Las personas que más veces usan el albergue son por lo general aquellas que presentan una situación más crónica de exclusión social y que viven habitualmente en la calle. Los usos esporádicos se corresponden más frecuentemente con urgencias sociales ocasionales y, cada vez más frecuentemente, con trabajadores asalariados en precario (temporeros, por ejemplo) hasta que pueden afrontar sus gastos de alojamiento y manutención.

N.º servicios	1	2	3	4	5	6	7	8	9	10
N.º personas	951	249	85	45	30	8	7	0	3	2

Servicio de Comedor

Los 176.880 servicios de comedor en 2025 suponen una media de 485 servicios diarios. En él se incluye el desayuno y la comida para personas alojadas, el segundo turno de comida para personas no alojadas, el desayuno para personas no alojadas que en el Albergue es un servicio de libre uso y las cenas.

Este es el detalle mes a mes:

	Enero	Febrero	Marzo	Abril	Mayo	Junio	Julio	Agosto	Sept.	Octubre	Nov.	Dic.	TOTAL
Desayuno libre	473	501	855	1866	2386	1681	2936	3177	2474	1967	1905	910	21131
Desayuno	4656	4044	3254	3158	3439	3730	3210	3147	3081	3387	3635	5058	43799
Comidas internos	4659	4000	3253	3157	3477	3697	3202	3146	3083	3392	3663	5089	43818
Comidas externos	1440	1438	1614	2084	2254	1974	2539	2648	2144	2381	2054	1744	24314
Cenas	4659	4000	3253	3157	3477	3697	3202	3146	3083	3392	3663	5089	43818
TOTAL	15887	13983	12229	13422	15033	14779	15089	15264	13865	14519	14920	17890	176880

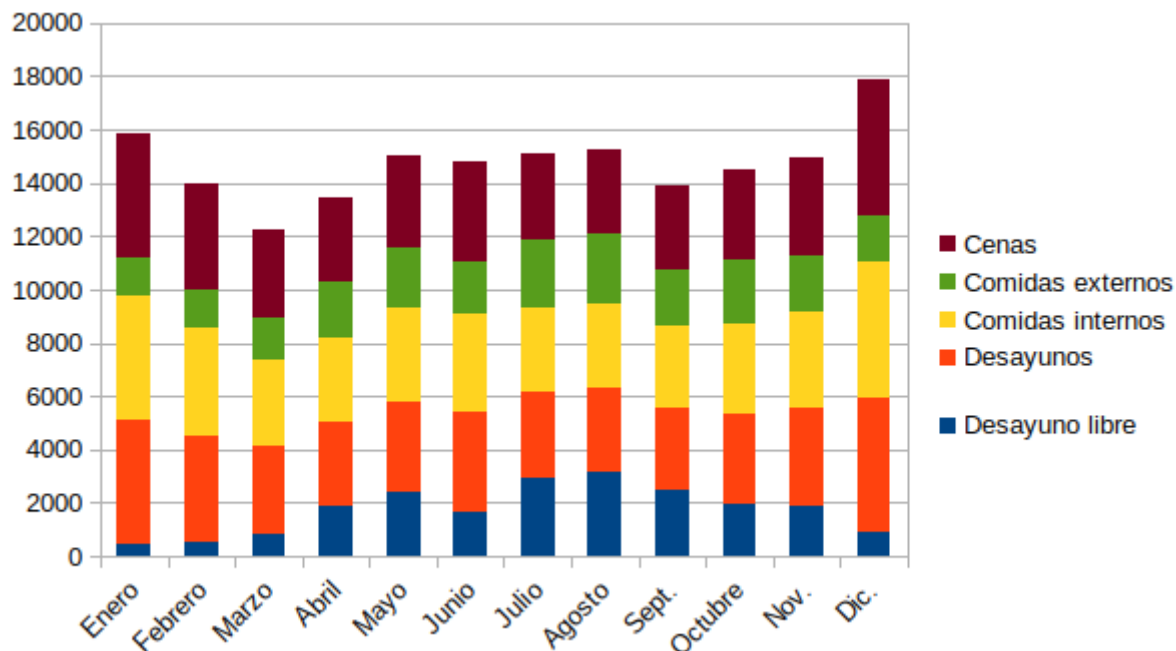
Como podemos apreciar, el número de servicios de desayuno libre y comidas para no alojados se disparan a partir de abril, como consecuencia de que se empieza a dar atención a un buen número de personas que viven a la intemperie en la plaza del Centro de Historias, primero, y luego en el Parque Bruil y su entorno. A final de año estas cifras disminuyen y suben los servicios a las personas alojadas, en la medida que el Albergue pone en marcha alojamientos de emergencia que acogen a estas personas.

Los diferentes servicios han ofrecido las siguientes medias de uso diario:

Desayuno libre	57,89
Desayunos	119,99
Comidas internos	120,04
Comidas externos	66,61
Cenas	120,04
Servicios totales diarios	484,57

Se contabiliza como unidad cada desayuno, comida o cena (tanto en el Albergue como en Módulos de Inserción, Familiares y Casa Abierta) y cada bolsa de comida para quienes no pueden acudir a algunos de estos servicios.

Se aprecia este año que no son sólo meses de uso más intenso del comedor los meses de la campaña de frío (muy destacadamente diciembre y enero), sino que ha experimentado un incremento de uso muy destacable en los meses de primavera y verano (mayo a agosto) que tradicionalmente era un periodo de menor demanda. La incorporación de numerosa población de origen subsahariano se aprecia en un incremento notable del desayuno libre y del segundo turno de comida. Cuando estos servicios disminuyen, a partir de septiembre, aumentan los servicios a alojados en el Albergue, pues se está produciendo su incorporación a alojamientos ordinarios o de emergencia.



Evolución anual del servicio de comedor (2009 a 2024)

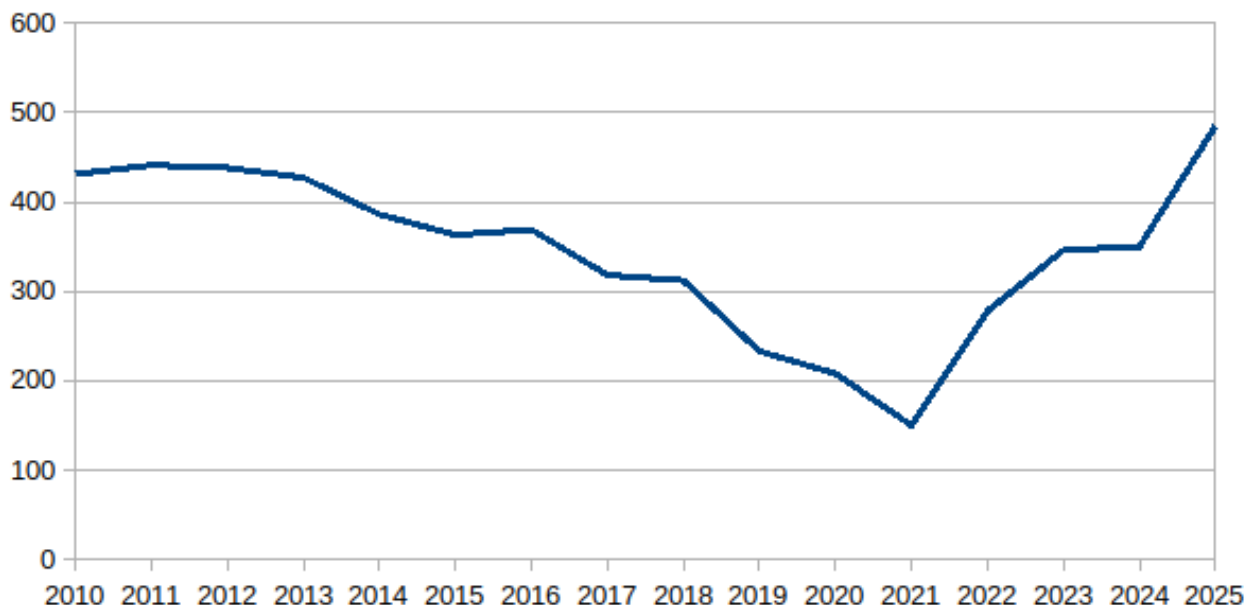
Evolución del servicio de comedor en los últimos 15 años:

176.880 servicios en 2025; 127.737 servicios en 2024; 127.402 servicios en 2023; 101.605 servicios en 2022; 54.716 servicios en 2021; 75.766 servicios en 2020; 84.996 servicios en 2019; 113.905 servicios en 2018, 115.985 en 2017; 134.745 en 2016; 132.421 en 2015; 140.827 en 2014; 155.812 en 2013; 159.912 en 2012; 161.107 en 2011; 157.355 en 2010; 125.034 en 2009; 103.640.

*** Media diaria: 485 servicios en 2025;** 350 servicios en 2024; 346 servicios en 2023; 278 servicios en 2022; 150 servicios en 2021; 208 servicios en 2020; 233 servicios en 2019; 312 servicios en 2018, 318 en 2017; 369 en 2016; 363 en 2015; 386 en 2014; 427 en 2013; 438 en 2012; 441 en 2011; 431 en 2010; 343 en 2009.

El siguiente gráfico ilustra la evolución anual de la media diaria anual de los servicios de comedor dados por el Albergue. Puede verse cómo tras la pandemia **se viene experimentando un progresivo incremento que se acelera en el último año como consecuencia fundamentalmente del importante flujo migratorio alcanzándose las cifras más altas de la serie histórica.**

Evolución del nº de servicios diarios de comida



Servicio de Higiene

Las atenciones que configuran este servicio, según establece el artículo 14 del reglamento del centro son las de **DUCHAS, ROPERO y LAVANDERÍA.**

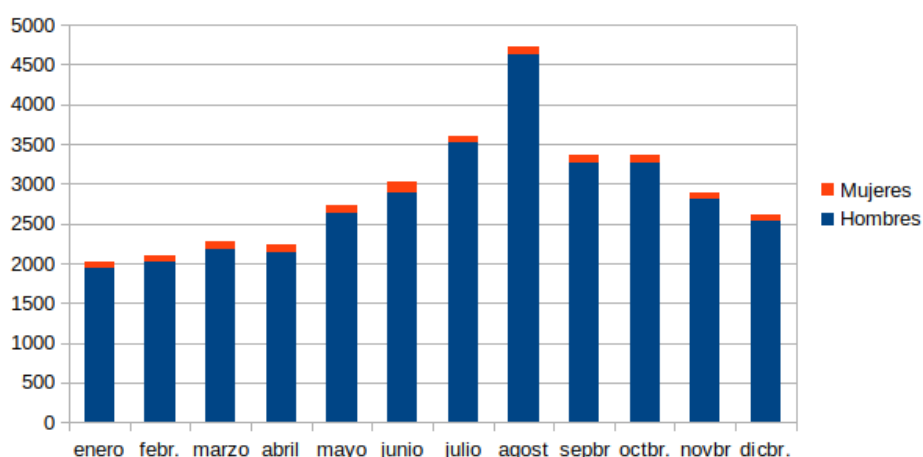
Servicio de duchas

El servicio de duchas proporciona esta posibilidad a personas no alojadas en el albergue municipal. **34.971 fueron los usos del servicio de duchas en 2025**, con una **media diaria de 72 usos** (24 usos diarios más que en el año anterior), que se corresponden un 3,25% a mujeres y un 96,75% a hombres. Este importante incremento se explica, como en otros servicios, por la elevada presencia de hombres de origen subsahariano en la calle a partir de abril, la mayoría de los cuales acabaron derivados a los diferentes servicios del Albergue.

Como vemos en el detalle mensual de usos, **el uso diario está muy condicionado por el clima alcanzando su cénit en el mes de agosto y declinando en los meses fríos.** Así el 11 de agosto se alcanza la cifra máxima de 212 duchas, mientras que el 26 de enero sólo se atendieron 34 servicios. Por tanto, el servicio de duchas no sólo cumple una función higiénica, sino que cada vez más en los calurosos veranos de Zaragoza es una forma de defensa frente a las altas temperaturas que se alcanzan en la calle o en las infraviviendas.

	enero	febr.	marzo	abril	mayo	junio	julio	agost	sepbr	octbr.	novbr	dicbr.
H	1.949	2.022	2.181	2.140	2.626	2.889	3.519	4.631	3.267	3.271	2.802	2.538
M	76	72	99	87	102	140	80	102	105	99	91	83
Total	2025	2094	2280	2227	2728	3029	3599	4733	3372	3370	2893	2621
2024	1.674	1.344	1.774	1.662	1.957	1.903	2.590	3.307	2.646	2.751	2.536	2.212

Evolución del número de duchas por meses



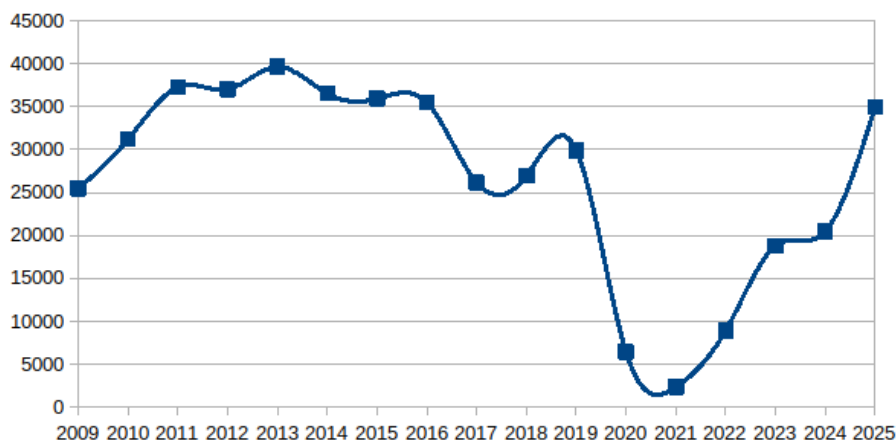
El importante aumento frente a ejercicios precedentes es también consecuencia de los asentamientos, principalmente de jóvenes subsaharianos (sobre todo malienses y senegaleses) en el entorno del Albergue.

Evolución anual de los servicios de duchas (2009 a 2025)

2009: 25.451 usos	2018: 26.950 usos
2010: 31.213 usos	2019: 29.924 usos
2011: 37.281 usos	2020: 6.432 usos
2012: 37.054 usos	2021: 2.353 usos
2013: 39.652 usos	2022: 8.926 usos
2014: 36.548 usos	2023: 18.790 usos
2015: 35.929 usos	2024: 20.500 usos
2016: 35.478 usos	2025: 34.971 usos
2017: 26.173 usos	

El siguiente gráfico ilustra la evolución anual del número de usos de los servicios de las duchas, destacando el fuerte incremento de los dos últimos ejercicios que apunta a que pronto se va a alcanzar el máximo de la serie histórica registrado al final de la crisis 2008-2013.

Evolución anual de los servicios de duchas



Ropero

5.894 prendas fueron entregadas durante 2025 en el ropero del Albergue -16 prendas de media diaria-, algunas, fundamentalmente ropa interior, de nueva adquisición, y otras reutilizadas entre las que aportan solidariamente los vecinos de la ciudad.

Desde el 1 de octubre de 2017, se limitó su uso a usuarios del Albergue, por ello se ve ese marcado descenso en los últimos años, aunque la tendencia general, superadas las restricciones de la pandemia, se orienta a un

incremento. En algunas ocasiones, además de prestarse el servicio a personas alojadas en el Albergue, se utiliza el ropero para complementar las ayudas de los Servicios Sociales Comunitarios en lo referente a ropa u otros enseres.

Aunque parezca una cantidad muy importante de ropa, **se trata solo de una media de 4 prendas por persona usuaria del Albergue, cantidad a todas luces muy insuficiente. Las donaciones han bajado, como consecuencia de la comercialización de estas a partir de los contenedores situados en las calles**, de acceso fácil y cómodo, lo que explica que las donaciones al Albergue no sean tan numerosas como lo fueron una década atrás. Este año, además de ropa interior, hubo que comprar una partida de camisetas y otra de pantalones, así como regalar un jersey de obsequio navideño.

Evolución anual del ropero (2009 a 2025)



2009: **39.537** prendas
2010: **37.864** prendas
2011: **36.059** prendas
2012: **33.956** prendas
2013: **23.493** prendas
2014: **29.324** prendas
2015: **23.833** prendas
2016: **21.430** prendas
2017: **13.960** prendas
2018: **12.629** prendas
2019: **8.643** prendas
2020: **2.009** prendas
2021: **0103** prendas
2022: **4.319** prendas
2023: **5.754** prendas
2024: **5.640** prendas
2025: **5.894** prendas

Atención Social

A lo largo de 2025, el servicio de Atención Social del Albergue atendió 2.450 citas en 143 días de atención, lo que supone una media de 17 citas diarias.

Las consultas engloban una gran diversidad de temas, siendo las más comunes: renovación en el Albergue o transición hacia otros recursos de atención a personas sin hogar, empadronamientos, trámites de extranjería, trámites

de solicitud de prestaciones sociales, acceso a servicios sanitarios, acceso a servicios de atención a dependencias, definición de metas y planes de inserción social y laboral, etc.

Gestión del Padrón Municipal

Las Trabajadoras Sociales del Albergue gestionaron un total de **266 empadronamientos** de personas sin hogar.

Empadronamientos Gestionados		Empadronamientos Resueltos	
30 mujeres	236 hombres	7 mujeres	58 hombres
TOTAL: 266		TOTAL: 65	

Módulos Familiares y de Inserción

El Albergue dispone de **7 habitaciones de uso individual o doble (Módulos de Inserción)** y **4 apartamentos familiares (Módulos Familiares)**. Todos ellos disponen de llave para uso exclusivo de sus respectivos ocupantes, lo que garantiza su absoluta intimidad. Los dos primeros se mantuvieron cerrados en 2025 como consecuencia de las obras del Albergue.

Datos globales

Usuarios de los Módulos **17 unidades familiares en MF y MI**
64 personas en total

Detalle de personas **Adultos: 36 / Menores: 28**

Debido a la alta demanda, en ocasiones los módulos individuales han alojado a unidades familiares, generalmente madre con un hijo.

Las familias que se han alojado en los módulos, han sido derivadas tanto desde del protocolo de pérdida de vivienda, como el de siniestro de unidades familiares con menores a cargo, o han sido alojadas por otras circunstancias especiales.

NÚMERO		TOTAL	ADULTOS	MENORES	HOMBRES	MUJERES	U.F.	PERSONAS SOLAS
1	MODULO ALBERGUE A	10	4	6	3	7	3	
2	MÓDULO ALBERGUE B	11	5	6	4	7	3	
3	MÓDULO ALBERGUE C	4	2	2	3	1	1	
4	MÓDULO ALBERGUE D	14	8	6	9	5	3	
5	MODULO INDIVIDUAL 1							
6	MODULO INDIVIDUAL 2							
7	MODULO INDIVIDUAL 3	2	2			2		2
8	MODULO INDIVIDUAL 4	7	5	2	2	5	2	1
9	MODULO INDIVIDUAL 5	3	2	1	2	1	1	1
10	MODULO INDIVIDUAL 6	6	3	3	3	3	2	1
11	MODULO INDIVIDUAL 7	7	5	2	5	2	2	3
	TOTAL	64	36	28	31	33	17	8

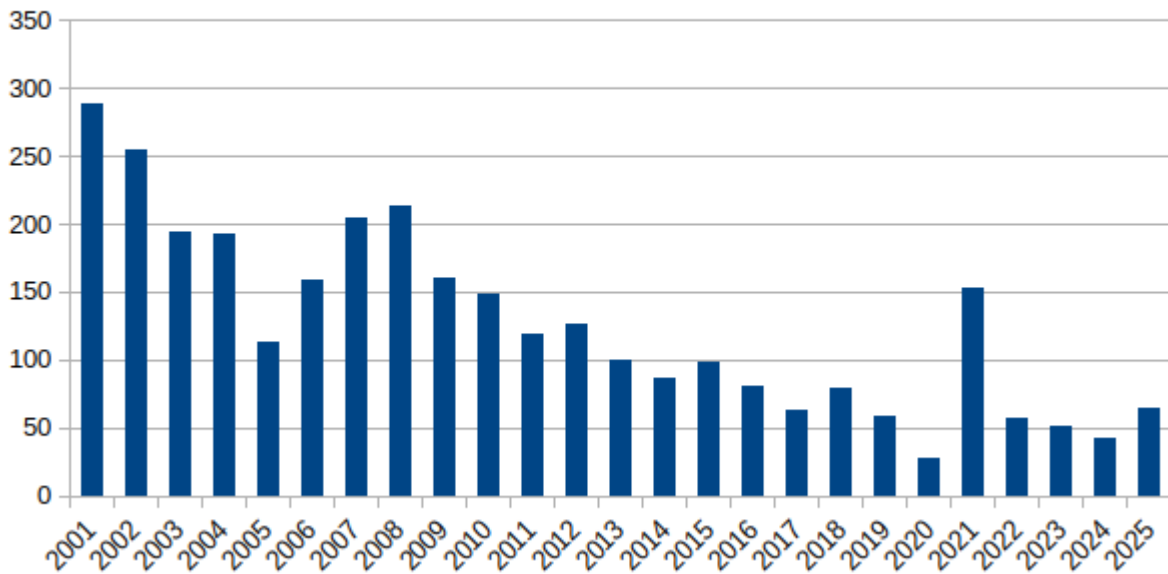
Evolución anual del uso de los módulos de inserción y familiares (2009 a 2024)

* **Unidades familiares**:: 2009: 53; 2010: 45; 2011: 35; 2012: 36; 2013: 61; 2014: 48; 2015: 55; 2016: 40; 2017: 23; 2018: 17; 2019:15; 2020:00; 2021: 31 ; 2022: 10 ; 2023: 11; 2024: 15; 2025: 17

* **Personas distintas**: 2001: 289; 2002: 255; 2003: 194 ; 2004: 193; 2005: 113; 2006: 159; 2007: 205; 2008: 213; 2009: 160; 2010:148; 2011: 119; 2012: 126; 2013: 100; 2014: 87; 2015: 98; 2016: 81; 2017: 63; 2018: 79; 2019:58; 2020:28; 2021:153; 2022: 57; 2023: 51; 2024: 43; 2025: 64

* **Menores** ; 2009: **81**; 2010: **78**; 2011: **65**; 2012: **61**; 2013: **27**; 2014: **32**; 2015: **33**; 2016: **31**; 2017: **22**; 2018: **28**; 2019: **28**; 2020: **00**; 2021: **63**; 2022: **46**; 2023: **17**; 2024: **21**; 2025: **28**

Personas usuarias de los módulos (2001 a 2025)



Vemos cómo por primera vez en los últimos 4 ejercicios **se ha producido un importante incremento en el número de personas usuarias de los módulos**, pasando de 43 a 64 personas.

Viviendas Tuteladas

El dispositivo municipal de atención a personas sin hogar contó en 2025 con **63 Viviendas Tuteladas** para su utilización por personas y familias en proceso de inserción.

- **40 viviendas de gestión directa por personal del Albergue (106 plazas).**
- **5 viviendas (23 plazas)** gestionadas por la Parroquia del Carmen a través de convenio.
- **4 viviendas (25 plazas)** por la Congregación de Hijas de la Caridad.
- **2 viviendas (13 plazas)** por Familias Unidas.
- **2 viviendas (10 plazas)** por el Centro Social de San Antonio – SERCADE.
- **4 viviendas (10 plazas)** por la Fundación Federico Ozanam.

- **1 vivienda (4 plazas)** por la Mesa de la Hospitalidad.
- **2 viviendas (10 plazas)** por San Blas.

Todos estos recursos habitacionales se coordinan desde El Albergue buscando criterios comunes para el acceso y la salida de los pisos. Además en su día se convenió asimismo:

- **2 viviendas (6 plazas)** gestionadas por El Refugio. Pero este recurso no se coordina con el resto del programa ni facilita información sobre su gestión.

En total, por tanto, **el dispositivo cuenta con un total de 63 viviendas y 201 plazas ocupadas, 18 más que en el ejercicio anterior.**

Datos globales

Usuarios de las Viviendas	201 personas
Tuteladas en 2025	29 unidades familiares
	92 personas solas

Detalle de personas **Adultos: 140 / Menores: 61**

Una vivienda en Alejandro Casona se reconvirtió en **Piso de cuidados**, empezó a funcionar en junio de 2025.

El **Piso de Cuidados es un recurso residencial temporal dirigido a personas en proceso de recuperación o convalecencia** tras un alta hospitalaria, que no disponen de alojamiento, ni apoyo suficiente para llevar a cabo su convalecencia. El proyecto proporciona un entorno seguro y digno, con atención profesional de cuidados durante 11 horas al día, seguimiento educativo-social y coordinación con los recursos sanitarios y sociales del territorio.

Se plantea como una alternativa intermedia entre la hospitalización y el retorno a la calle, con un enfoque centrado en la persona y orientado a la recuperación integral de su salud.

El recurso se organiza desde una lógica de red, en colaboración con el Ayuntamiento de Zaragoza, el Servicio Aragonés de Salud y la Fundación Federico Ozanam, y se gestiona de forma profesionalizada, garantizando cobertura de cuidados básicos, alimentación, higiene, apoyo en medicación y seguimiento psicosocial.

La estancia se estima en un máximo de tres meses y tiene un enfoque no supervisado 24 horas, dirigido a personas con cierto grado de autonomía y con diferentes perfiles de enfermedad compatibles con la convivencia.

Desde finales de año 2025, también se ha asumido la gestión de otras viviendas que gestionaba Casa de Las Culturas.

1		C/ Las Armas	3	2	1	1	2	1	
2		C/ Las Armas	5	5		5			5
3		C/ Las Armas	5	1	4	4	1	1	
4		C/ La Noria	7	2	5	3	4	1	
5		Pza. Olleta	8	3	5	6	2	2	
6		Pza. Olleta	4	4		4			4
7		C/ La Fragua	2	2		1	1	1	
8		C/ San Pablo	2	1	1	1	1	1	
9		C/ Trinidad	3	3			3		3
10		C/ Boggiero							
11		C/ Doctor Palomar	3	1	2		3	1	
12		C/ Barrioverde	9	3	6	4	5	2	
13		C/ Margarita Xirgú	7	4	3	4	3	1	2
14		C/ Dos de Mayo	5	2	3	4	1	1	
15		C/ Pedro Saputo	4	2	2	3	1		
16		C/ Alejandro Casona	8	8		6	2		8
17		C/ Fray Luis Urbano	1	1		1			1
18		C/ Fray Luis Urbano	4	2	2	1	3	2	
19		C/ Las Armas							
20		C/ Las Armas	1	1		1			1
21		C/ Las Armas	1	1		1			1
22		C/ Las Armas	1	1		1			1
23		C/ Las Armas	1	1		1			1
24		C/ Las Armas	1	1		1			1
25		C/ Las Armas	1	1			1		1
26		C/ Las Armas	1	1			1		1
27		C/ Pignatelli	4	2	2	2	2	1	
28		C/ Barrioverde							
29		C/ Las Armas							
30		C/ Barrioverde	4	1	3		4	1	
31		C/ Boggiero	1	1		1			1
32		C/ Miguel de Ara	1	1		1			1
33		Pza. Olleta	1	1		1			1
34		C/ Agustina de Aragón	1	1		1			1
35		Pza. Olleta	2	1		1	1		2
36		Pza. San Bruno	1	1			1		1
37		C/ San Blas	1	1		1			1
38		C/ Antonio Leiva	1	1		1			1
39		C/ Ramón y Cajal	1	1			1		1
40		C/ Antonio Leiva	1	1		1			1
41		C/ Agustín Quinto	8	8		8		8	
42		C/ Miguel de Ara	5	2	3	3	2	1	
43		C/ Miguel de Ara	4	3	1	1	3	1	
44		C/ Arturo Bressel Marca	3	3		3			3
45		C/ Eugenio Lucas	3	3		3			3
46		C/ Las Armas	4	4		4			4
47		Pza. Añón	6	5	1	5	1	1	3
48		Pza. Añón	5	2	3	1	4	1	
49		C/ Miguel de Molinos	10	3	7	5	5	3	
50		C/ Boggiero	5	5			5		5
51		C/ San Pablo	8	8		1	7		8
52		C/ Mariano Gracia	3	3			3		3
53		C/ Monasterio de Nájera	7	3	4	5	2	2	
54		C/ Luis Braille	3	2	1	1	2	1	
55		Pza. Olleta	2	1	1	1	1	1	
56		C/ Trinidad	3	2	1	1	2	1	
57		C/ Mariano Gracia	2	2		2			2
58		C/ El Globo							
59		C/ Pedro Saputo							
60		C/ Amistad	4	4		4			4
61		C/ La Fragua							
62		C/ San Pablo	5	5		5			5
63		C/ San Pablo	5	5		5			5
		TOTAL	201	140	61	118	83	29	92

Housing First

En agosto de 2016, el Ayuntamiento de Zaragoza firma un Convenio de Colaboración con la Fundación RAIS para realizar un proyecto novedoso que consiste en facilitar la vivienda lo primero a las personas sin hogar.

El modelo Housing First es un modelo de intervención que plantea una forma diferente de afrontar el “sinhogarismo”. **Consiste en facilitar viviendas accesibles y con carácter permanente a las personas sin hogar que se encuentren en peor situación.** Las características para solicitar la incorporación al programa son como mínimo **3 años de estar en la calle y con patología asociada** de salud mental o adicciones.

Implantado en EEUU desde 1990, en su origen estuvo muy vinculado a tratar de diseñar una alternativa de solución a las personas sin hogar y con trastornos graves de salud mental y crónicos que permanecen de manera estable en las calles y no accedían o eran expulsados de los recursos tradicionales.

El compromiso es facilitar vivienda y acompañamiento a diez personas sin hogar en el tiempo de vigencia del convenio. La ejecución es en dos fases durante el año 2016 y desde el mes de noviembre de 2019 se han activado **10 viviendas** de propiedad de Zaragoza Vivienda. Las valoraciones y derivaciones de los usuarios beneficiarios del proyecto son realizadas por los trabajadores sociales del Albergue y el acompañamiento lo realizan educadores del equipo de chabolismo de la *Fundación Federico Ozanam*.

En este año 2025 han estado ocupadas las 10 viviendas disponibles, siendo 8 hombres y 3 mujeres quienes las ocupan.

Casa Abierta

La Casa Abierta se concibió como un espacio de baja exigencia destinado a personas que llevan viviendo mucho tiempo en la calle y que sufren un fuerte deterioro físico o de otro tipo que hace muy difícil su completa recuperación e inserción. Las normas están adaptadas a las características de estas personas sin que esté establecido un plazo máximo de estancia.

La Casa Abierta de hombres comenzó a funcionar de manera ininterrumpida desde 1997, como un servicio del Albergue Municipal gestionado en colaboración con la *Coordinadora de PSH (Obra Social de la Parroquia de Nuestra Señora del Carmen)* cuyos voluntarios/as prestan atención desde las 08:00 a las 10:00 horas y desde las 18:00 a las 22:00 horas. Además contactan con los usuarios en la calle, les hacen compañía durante su estancia en la Casa Abierta, en los casos necesarios se les facilita atención domiciliaria para la higiene personal y se les acompaña en sus gestiones. Estos son algunos datos de su actividad:

Datos globales

Plazas en Casa Abierta de hombres	10 camas
Usuarios de Casa Abierta comienzo de año	10 personas
Usuarios a final de año	10 personas
Bajas producidas	1 bajas
Altas producidas	1 personas
Estancias	Total: 3650 días Media días por plaza en 2024: 365 días (100 % de ocupación) Media de usuarios:10
Personas voluntarias que colaboran	18 personas

La Casa Abierta es un servicio vivo y muy necesario para la ciudad: cada persona que se incorpora al mismo es una persona menos que vive en la calle. Conscientes de ello este mismo servicio se extendió a las mujeres, cuya casa abierta comenzó a funcionar en 2020 en unas instalaciones de la Parroquia del Carmen muy próximas al Albergue. Ha seguido un modelo de gestión similar a la de la casa masculina, siendo en 2025 sus datos fundamentales los siguientes:

Plazas en Casa Abierta de mujeres	6 camas
Usuarios de Casa Abierta comienzo de año	4 personas
Usuarios a final de año	6 personas
Bajas producidas	2 personas
Altas producidas	4 personas
Estancias	Total: 2059 días
Personas voluntarias que colaboran	Media días por plaza en 2025: 343 días (93,97%)
	Media de usuarias: 5,64
Personas voluntarias que colaboran	25 personas

Plan de Primera Oportunidad: Actividades Ocupacionales



El Plan de Primera Oportunidad

El Plan de Primera Oportunidad del Ayuntamiento de Zaragoza **busca proporcionar** a personas que viven en situación de exclusión social, **las herramientas necesarias para construir un proyecto vital autónomo**. A través de él se pretende que mejoren sus habilidades sociales y su autoestima, que asuman sus propias responsabilidades y finalmente que obtengan vivienda propia, empleo y autonomía económica.

Técnicamente **se basa en el “modelo escalera” trazando un itinerario individualizado de inserción** para cada persona para ir recorriendo paso a paso distintas etapas hasta su completa inserción social y laboral. En cada etapa se busca lograr objetivos concretos con el acompañamiento de profesionales y recursos especializados.

Entre las acciones del Plan de Primera Oportunidad se sitúan las **actividades ocupacionales** que se desarrollan desde el Albergue Municipal. Muchas de ellas se han impulsado a iniciativa de las propias personas usuarias del centro. Destaca, por ejemplo, los talleres y el proyecto prelaboral de Cocina gestionado por la Asociación Gambarus, nacida en seno del propio Albergue.

Actividades 2024

Lunes	Martes	Miércoles	Jueves	Viernes	Festivos
JARDÍN (10 a 12 h)	MANUALIDADES (10 a 12 h)	COCINA (10 A 12 h)	MANUALIDADES (10 a 12 h)		BATUCADA (10 a 12 h)
	CLUB DE LECTURA (17,30 a 20 h)	FÚTBOL (17,30 a 18,30 h)	FÚTBOL (17,30 a 18,30 h) COSTURA (17 a 19 h.)		

Usuarios/as

TALLER	N.º PARTICIPANTES
Jardín	18
Manualidades	24
Cocina	24
Fútbol	55
Costura	14
Club de Lectura	20
Batucada	17
TOTAL	172

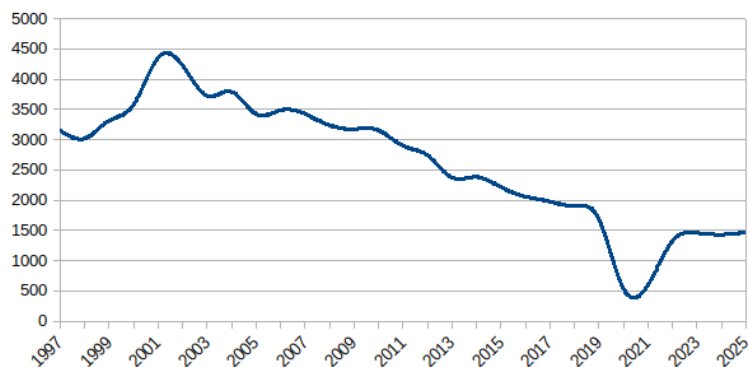
Estas actividades, que adquirirán pleno desarrollo en las nuevas instalaciones, contribuyen de manera decisiva al desarrollo personal y la inserción social de las personas que pasan por el Albergue.

Análisis de usuarios Del Centro



Total de usuarios

Evolución anual del número de personas usuarias



1472 personas diferentes utilizaron el Albergue en el año 2025, una cantidad solo ligeramente superior a la del año anterior (1432).

A lo largo de los últimos 28 años el número de personas diferentes que utilizan el albergue mantiene una tendencia general decreciente. Tras la fuerte caída de los años 2020 y 2021, se aprecia en los dos últimos ejercicios una recuperación hacia las cifras que resultarían lógicas siguiendo la tendencia general a un lento decrecimiento, aunque con un ascenso leve en el último año que parece obedecer a razones coyunturales.

EVOLUCIÓN INTERANUAL

desde 2009 a 2024

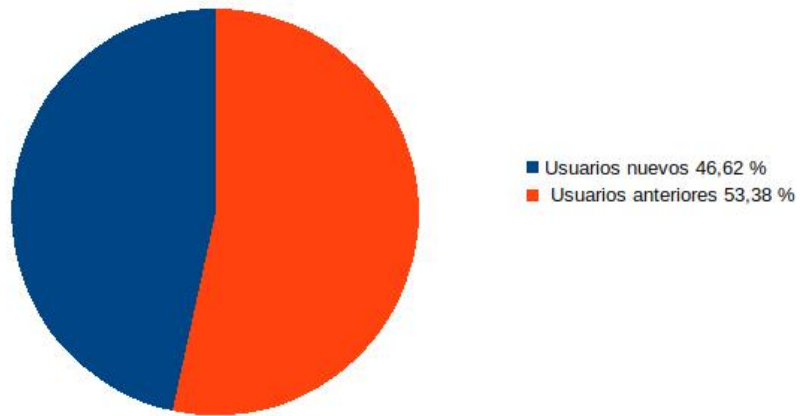
Se aprecia una **tendencia claramente decreciente desde el año 2001**, en que se alcanzó el nivel más alto de usuarios en la historia del Albergue, con **4.353**, tras una tendencia creciente que se venía manteniendo desde 1996. En los últimos 23 años se ha reducido un **66,5%** el número de personas diferentes que utilizan el Albergue.

Usuarios: 1996: **2.758**; 1997: **3.155**; 1998: **3.020**; 1999: **3.314**; 2000: **3.579**; 2001: **4.353**; 2002: **4.224**; 2003: **3.727**; 2004: **3.790**; 2005: **3.422**; 2006: **3.488**; 2007: **3.424**; 2008: **3.238**; 2009: **3.175**. 2010: **3.155**; 2011: **2.897**; 2012: **2.745**; 2013: **2.376**; 2014: **2.384**; 2015: **2.217**; 2016: **2.060**; 2017: **1.978**; 2018: **1.904**; 2019: **1.685**; 2020: **542**; 2021: **595**; 2022: **1.322**; 2023: **1.459**; 2024: **1.432**; 2025: **1.472**.

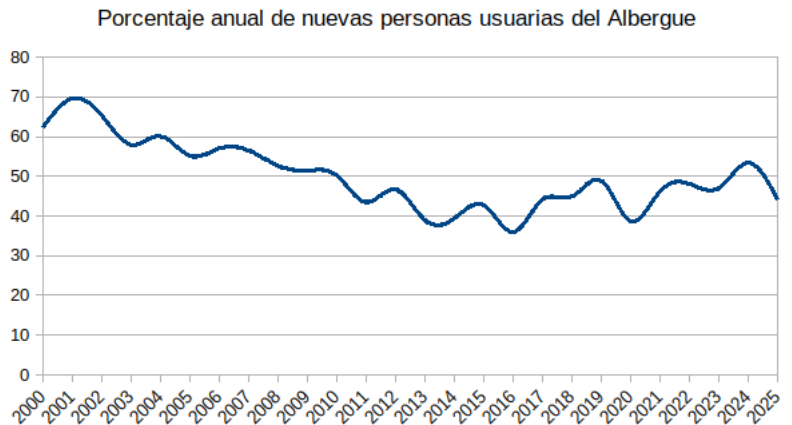
Hoy tenemos la convicción de que lo importante no es atender a un número importante y creciente de usuarios, sino que la atención que se preste sea de calidad, en un entorno seguro y adaptada a las necesidades de cada persona con el fin de conseguir que, las personas que están dispuestas a afrontar su situación, encuentren oportunidades para su integración social y laboral. En la tendencia general histórica, el número de usuarios/as es menor, pero las estancias más largas y la atención más integral.

Personas que usaron el Albergue por primera vez

De las 1.472 personas usuarias del Albergue en 2025, 650 **son nuevas**, es decir, llegan por primera vez al Albergue en 2025, lo que representa un 44,15% del total de usuarios



Esta es la evolución del porcentaje de usuarios nuevos en el Albergue desde 2000. Un índice alto nos indica un incremento de la pobreza; un índice bajo una mayor cronificación. Tras una etapa de descenso y un repunte en los años previos a la pandemia, los dos últimos ejercicios nos hablan de un mayor equilibrio, con tasas de renovación (que suelen indicarnos la incorporación gente más joven que no ha usado con anterioridad el albergue) medias entre los dos extremos de la serie histórica.



EVOLUCIÓN INTERANUAL

desde 2000 a 2025

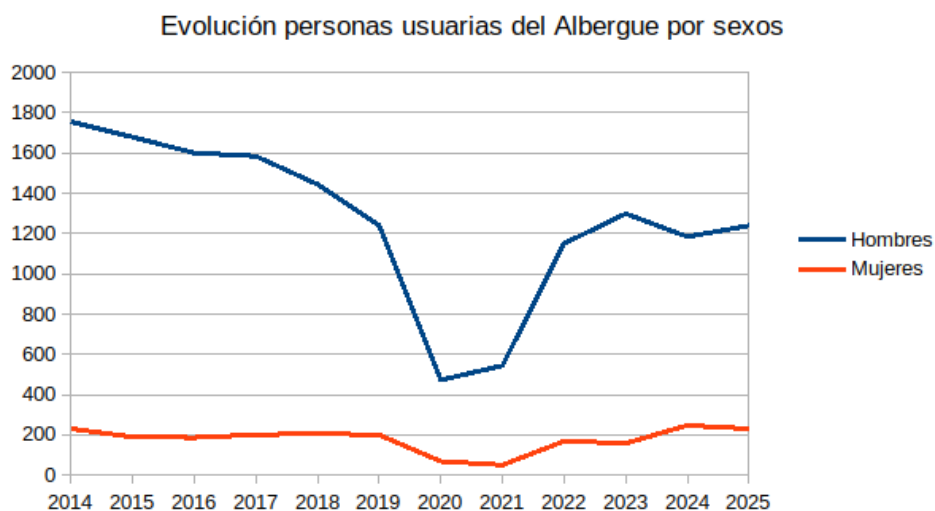
Estos son los usuarios nuevos en estos años, y el porcentaje que representan sobre el total de usuarios del centro:

2000: **2.231** (62,3 %); 2001: **3.030** (69,6 %); 2002: **2.761** (65,4 %); 2003: **2.163** (58,0 %); 2004: **2.303** (60,1 %); 2005: **1.892** (55,2 %); 2006: **1.989** (57,0 %); 2007: **1.934** (56,5 %); 2008: **1.705** (52,7 %); 2009: **1.633** (51,47 %); 2010: **1.584** (50,2 %); 2011: **1.261** (43,5 %); 2012: **1.281** (46,7%); 2013: **926** (39,0%); 2014: **942** (39,4%); 2015: **948** (42,7%); 2016: **756** (36,0%); 2017: **872** (44,1%); 2018: **856** (44,9%); 2019: **824** (48,9%); 2020: **210** (38,74%); 2021: **275** (46,21%); 2022: **636** (48,10%); 2023: **687** (47,08%); 2024: **764** (53,38%); 2025: **650**

Sexo

Por cada mujer que utilizó el Albergue en 2025 lo hicieron cinco hombres.

El porcentaje de las mismas sobre el total de usuarios es 15,70 %, siendo el porcentaje de hombres 84,21%. No obstante, cabe apreciar una tendencia al incremento en el número de usuarias en números absolutos, con la siguiente evolución en los últimos ejercicios:

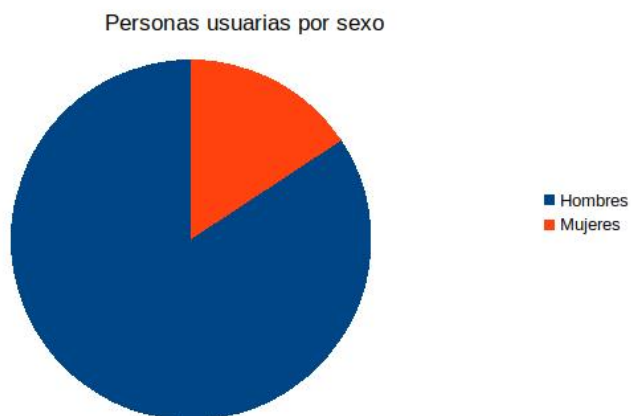


**Evolución interanual
desde 2014 a 2025**

	Hombres	Mujeres
2014	1756	230
2015	1680	190
2016	1601	187
2017	1585	201
2018	1445	207
2019	1241	200
2020	473	69
2021	544	51
2022	1151	169
2023	1299	159
2024	1185	247
2025	1240	234

En 2025 han utilizado el Albergue 234 mujeres. Seguimos estando entre las cifras más altas de la serie, aunque ligeramente inferior al año anterior.

En las mujeres que llegan al albergue se aprecia frecuentemente una situación de mayor cronificación de los factores de exclusión social y de deterioro físico o mental. Se presta especial cuidado a su atención social y sanitaria, lo que se refleja en estancias más prolongadas. Así, pese a constituir el 15,70 % de las personas usuarias, las mujeres representan un 24,41% del total de usos/noches en el Albergue, dato que continúa aumentando respecto a ejercicios precedentes.



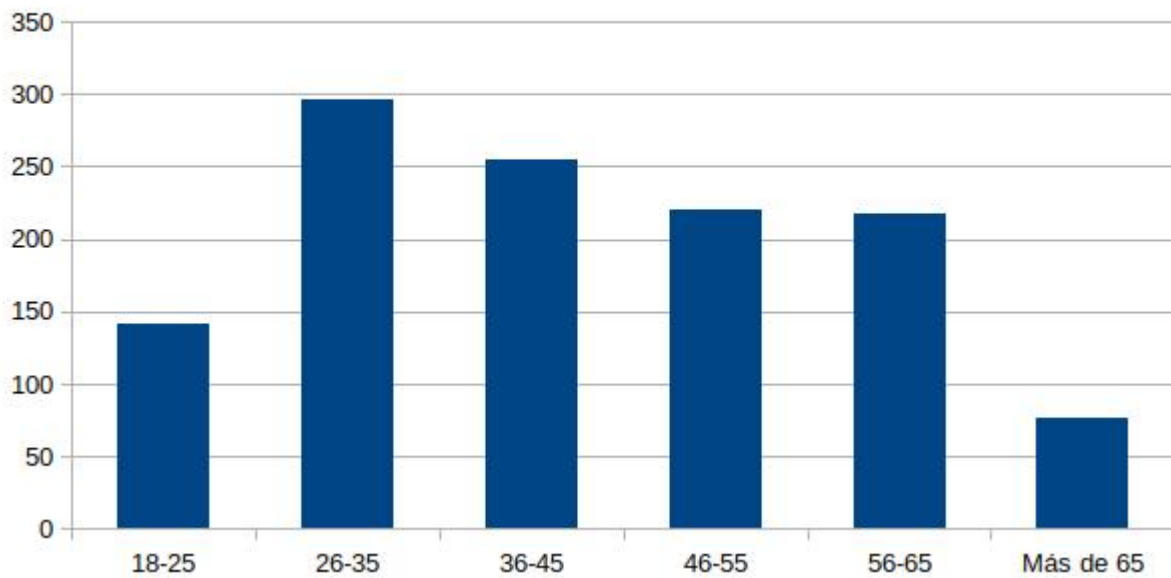
Edad

Esta es la distribución de los diversos intervalos de edad de los nuevos registros de personas en el Albergue Municipal durante el año 2025:

EDAD	18-25	26-35	36-45	46-55	56-65	Más de 65
nº	142	296	255	220	218	76
%	11,76%	24,52%	21,12%	18,22%	18,06%	6,29%

La estadística se refiere a 1207 personas usuarias, 1017 hombres y 190 mujeres.

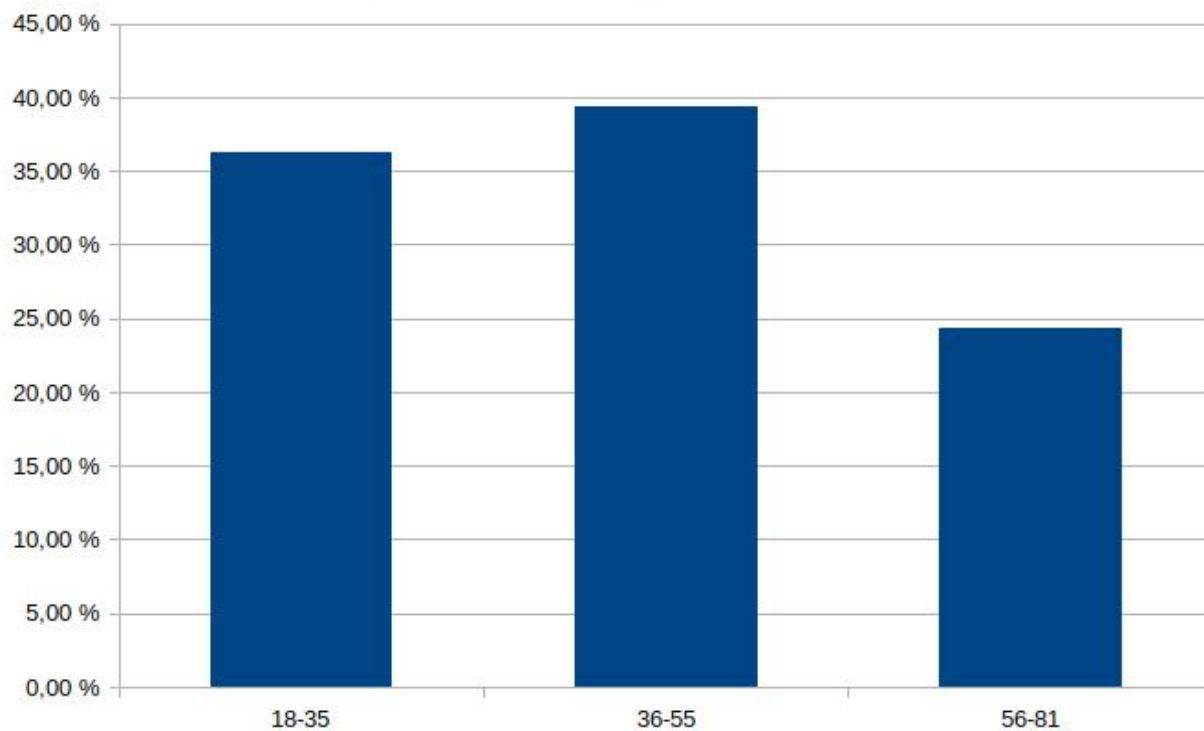
Distribución de personas usuarias por edades



Si en años anteriores veníamos observando que casi la mitad de nuestros usuarios tenía entre 36 y 55 años, en el último ejercicio vemos despegar el uso del Albergue entre menores de 36 años, lo que es debido a la alta afluencia de trabajadores inmigrantes y solicitantes de asilo.

No parece haber otro factor que explique la juvenilización de las personas usuarias en 2025, contra la tendencia histórica de los últimos años, que la nacionalidad. Se trata de un factor coyuntural, pues muchos jóvenes trabajadores saldrán de la calle cuando tengan la posibilidad de trabajar legalmente y encontrar alojamiento en nuestra ciudad.

Distribución por bloques de edades

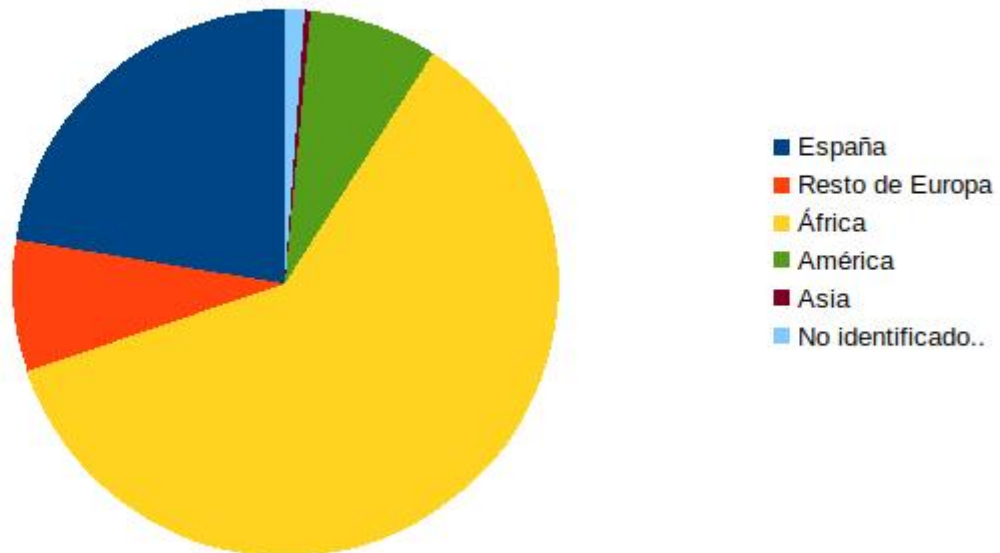


Nacionalidad

Tenemos identificadas 59 nacionalidades correspondientes a 1185 registros en el Albergue en el año 2025 y, aunque hemos aumentado el registro de países, aún hay 14 personas cuya nacionalidad no está entre las variables consideradas. Según la agrupación resultante de los diversos países en sus respectivos continentes, el resultado es el siguiente:

España	Resto de Europa	África	América	Asia	No ident..
269	94	726	92	4	14
22,43 %	7,83 %	60,55 %	7,63 %	0,33 %	1,16 %

Distribución de personas usuarias por origen geográfico



En 2025 las tres cuartas partes de las personas usuarias del Albergue han sido extranjeras (77,50%), consolidándose la tendencia que venimos observando en los últimos años. Las personas procedentes del Magreb y África subsahariana constituyen hoy la inmensa mayoría de los extranjeros que llegan al Albergue, muy por encima de la población procedente de América, Europa del Este u Oriente Medio.

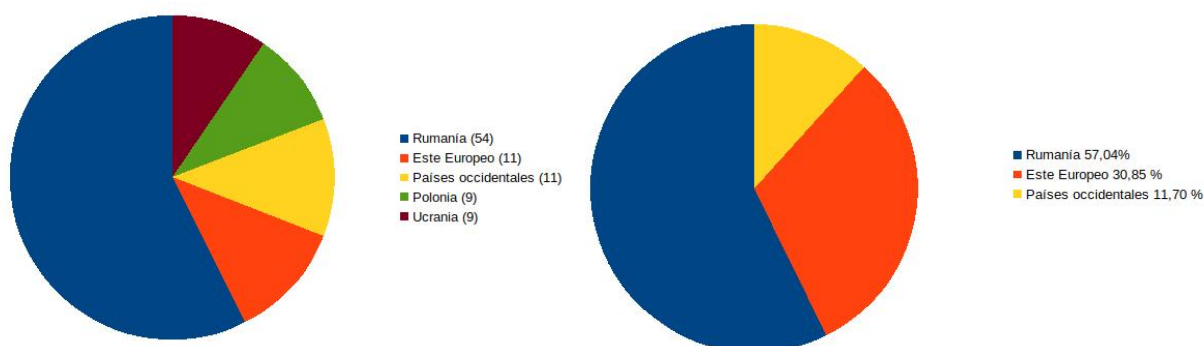
Es interesante ver, en el caso de los otros países de Europa y de los del continente africano, un mayor detalle de su procedencia.

En el caso de Europa, la mayor parte de los europeos no españoles (94) proceden hoy de Rumanía (57,44 %), seguidos en mucha menor medida por polacos (9,57 %), ucranianos (9,57 %) y nacionales de otros países de la antigua Unión Soviética (11,70 %). Con pequeñas variaciones coyunturales poco relevantes, como la presencia hoy de

población ucraniana refugiada o huída de la guerra (9 personas), es una tendencia constante desde hace 20 años. De los países occidentales (Francia, Italia, Grecia, países escandinavos) procede otro 11,70 %.

Desde hace 20 años, la población de nacionalidad rumana, es con mucha distancia del resto, el principal colectivo de población europea no española que utiliza el Albergue Municipal

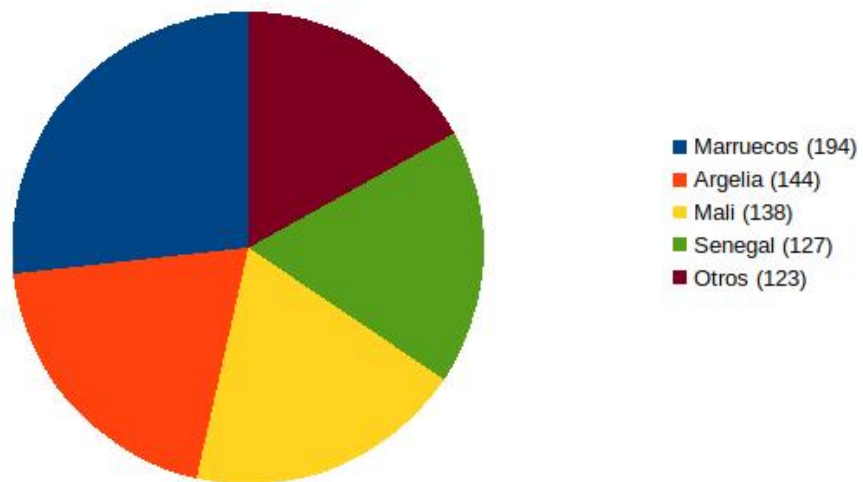
Distribución de la población europea



En el área africana dominan con mucho las personas usuarias procedentes del Magreb. Marruecos es la nacionalidad más nutrida con 194 personas (26,72 %), seguida de Argelia de donde proceden 144 (19,83 %), Mali, con 138 incorporaciones (19,00 %) y Senegal de donde son originarios 127 usuarios (17,49%., mientras que el resto son casi todos subsaharianos y suponen un 16,94 % de la población originaria de África (123 personas), con destinos muy variados (Gambia, Ghana, las tres Guineas, Nigeria...). Entre estos últimos los orígenes más frecuentes fueron Malí (27), Gambia (24), Ghana (16), Nigeria (11) y Guinea Conackry (10).

Lo más destacado y la principal novedad respecto a ejercicios anteriores es la incorporación de un alto número de malienses (100 más que en el ejercicio anterior), todos ellos chicos menores de 35 años, que llegaron a España en condiciones muy precarias en 2024-2025 huyendo de la dictadura y la guerra civil en su país. Inadecuadamente atendidos por las instituciones de protección internacional y asilo, tanto en España como en otros países europeos, en Zaragoza como en otras ciudades muchos de ellos acabaron en la calle y debieron ser atendidos desde los diferentes recursos del centro.

Distribución de la población africana



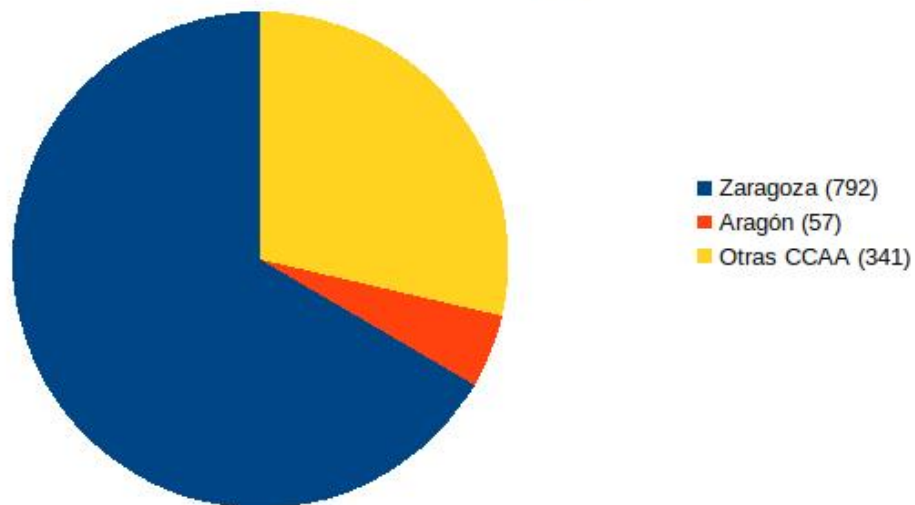
Podemos concluir que, siguiendo la tendencia de los últimos años, en 2025 las personas usuarias de nacionalidad española (22,43 %), , marroquí (16,18 %), argelina (12,01 %), senegalesa (10,59 %) y rumana (4,50 %) destacan sobre el resto, siendo la única novedad la alta presencia de población maliense (11,50%). Estas 6 nacionalidades, de un total de 59 de origen, constituyen un 77% de la población usuaria del Centro.

Procedencia de territorial en España

Aunque la herramienta estadística de la que disponemos no es suficientemente detallada, sí podemos observar una clara tendencia al predominio de los originarios de Aragón, muy especialmente los procedentes de Zaragoza, frente a los de otras Comunidades Autónomas.

Así en 2025 un 65,61 % de las personas usuarias son procedentes de Zaragoza, un 4,72 % de otros lugares de Aragón y un 28,25% de otras Comunidades.

Lugares de procedencia en España



La secuencia histórica nos ofrece desde los inicios del Albergue un progresivo aumento de los usuarios aragoneses, fundamentalmente zaragozanos, que desde 2001 pasan a ser los usuarios españoles más numerosos superando a los andaluces que lo habían sido hasta entonces; desde 1997 a 2015 multiplican su tasa por 5,2 y alcanzan en 2019 un total 34,68% del total. A partir de aquí, aunque hay lagunas en los registros, todo apunta a que se ha consolidado esta tendencia a la reducción de movilidad entre Comunidades Autónomas de personas sin hogar hasta la actualidad.

**La histórica movilidad entre territorios de las personas sin hogar parece estar acabando.
Hoy más del 70% de las personas atendidas proceden de Aragón.**

Alojamiento anterior al ingreso en el Albergue

En la entrevista de admisión se pregunta a los usuarios por el alojamiento en el que han estado viviendo justo antes de acudir al Albergue. Conocemos las respuestas de un total de 2042 personas, dando como resultado en orden decreciente:

Calle	Casa	Habitación	Hostal	El Refugio	Otra ciudad	Vehículo	Chabola	Otros
1104	356	168	105	43	31	24	14	20
59,19%	19,08%	9,00%	5,63%	2,30%	1,66%	1,28%	0,75%	1,07%

Como ya constatamos en memorias anteriores las tendencias al cambio de las procedencias no son nada tranquilizadoras: Aumentan de manera relevante (9 puntos respecto al ejercicio anterior) quienes vienen de dormir en la calle y siguen disminuyendo quienes proceden de una casa, una habitación, el Refugio o un hostal o similar.

Los vehículos y chabolas son muy residuales y se reafirma la desaparición definitiva de ese espacio discreto, seguro y poco molesto para los vecinos que eran los cajeros de los bancos.

Se confirma también por esta vía que la movilidad desde otras ciudades es muy residual.