

EDIFICIO: ZAMORAY, José, nº 17 dpdo.

DENOMINACIÓN:

GRADO DE PROTECCIÓN:
INTERÉS AMBIENTAL

INFORME HISTÓRICO - ARTÍSTICO

Esta casa junto con la anterior nº 17 (demolida) constituyeron una sola finca como se apreciaba por la tipología y composición simétrica de las fachadas, rejas, etc.

Edificada sobre pequeña e irregular parcela, consta de cuatro plantas (B+3), rematada en alero.
La fachada es enfoscada y se ordena a partir de dos ejes de vanos adintelados y abalconados los de la derecha (del espectador), siendo el de la izquierda el que constituía el eje de simetría compositiva de ambas fachadas (17 y 17 dpdo).

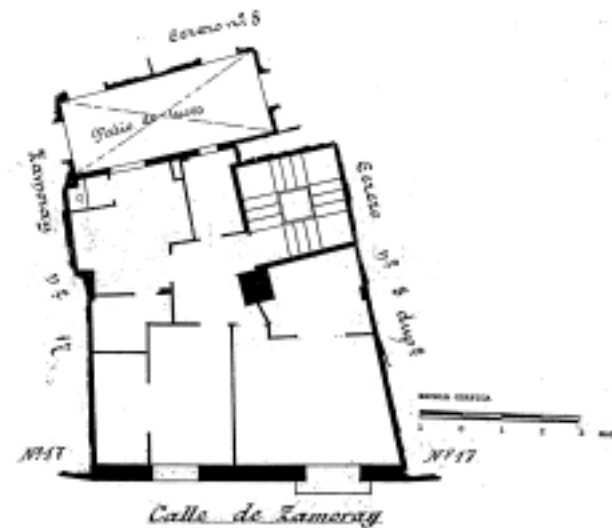
La ornamentación se reduce a los enmarques de los vanos y a las impostas molduradas que marcan la línea de fojados. Son interesantes las rejas de los balcones de hierro colado. Se remata la casa en una alero de fábrica sobre canetes tipo modillón.

De forma aislada o junto con la anterior (demolida), la casa ofrece una tipología de fachada característica de la segunda mitad del siglo XIX, dentro de un eclecticismo muy academicista.

FUENTES: Archivo Municipal
BIBLIOGRAFÍA:



Calle de Zamoray
Nº 17
Calle de Santa Catalina
Paseo de D.ª Margarita Reinas



PLANO PARCELARIO DE ZARAGOZA
Dionisio Casañal Zapatero

INTERVENCIONES PERMITIDAS Y ELEMENTOS A CONSERVAR.

REHABILITACIÓN
FACHADA Y CAJA DE ESCALERA

ÁREA

3


AYUNTAMIENTO DE ZARAGOZA