

EDIFICIO: TORRE NUEVA, nº 29

DENOMINACIÓN: "Casa Montal"

GRADO DE PROTECCIÓN:
INTERÉS ARQUITECTÓNICO (A)

INFORME HISTÓRICO - ARTÍSTICO

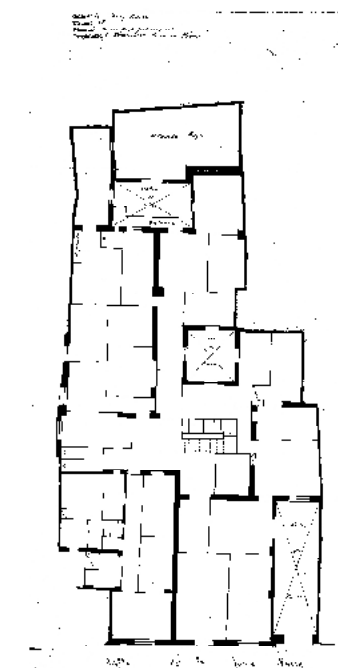
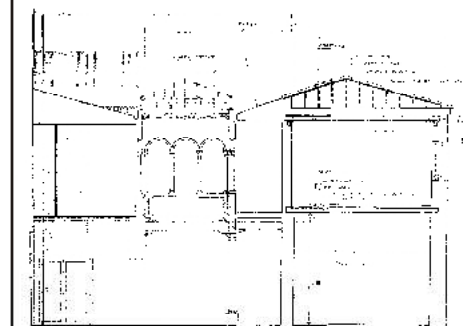
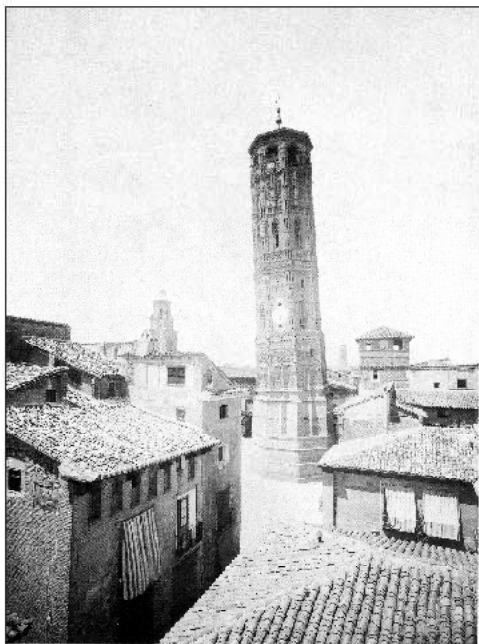
Es escasísima la información documental sobre este edificio, que se pueda reducir a los planos parcelarios de Casañal, cuyo cotejo con el parcelario actual es de gran interés. Corresponde al antiguo nº 37 de la calle Torrenueva, siendo su disposición actual de fachadas resultado de la prolongación de la nueva línea de la calle Torrenueva que suponía el retroqueo de la fachada de la finca nº 37 actual (Calle nº 1-3, y como consecuencia de la conversión en muro de fachada del que había dado hasta entonces a un pequeño patio interior rectangular, cuyo fondo correspondía con la actual puerta secundaria de rejas. Probablemente la mayor parte de esta finca formó parte de un importante edificio junto con la siguiente (desaparecida y sustituida por una del siglo XX) situada a la nueva línea de la calle.

En 1877 es propietario y ocupante de la casa Diego Muñoz y Hernández, que tiene allí un almacén y tienda de licorés disponiendo de almacenes, cuadras y cocheras, abriendo en este momento una entrada de carro para acceso a estos espacios. No obstante, es obvio que la casa es una edificación antigua, de arquitectura tradicional, según se desprende del análisis y valoración de los elementos de interés puestos en valor en las obras de consolidación y reforma del edificio proyectadas por José M^o Valero en 1988-1989.

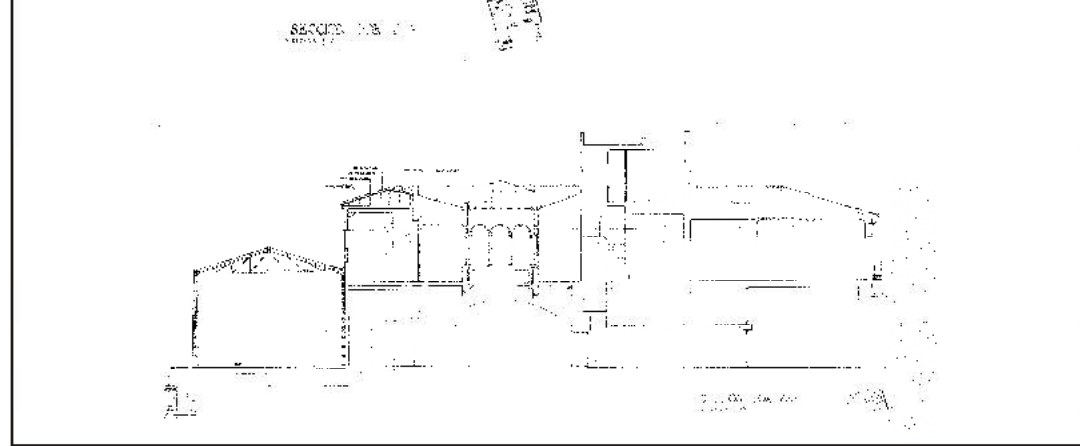
En el edificio destacan por su interés diversos elementos. Las bodegas con bóvedillas de vigas y revóltones. En las plantas aladas el espacio más importantes el patio "reconstituido" en las obras citadas y su entorno.

Responde el patio a la tipología habitual; es de planta cuadrada y el piso interior es adintelado. Solo se conservan "in situ" dos de las columnas de fuste liso y orden toscano; las otras dos son probablemente las que están embutidas en la fachada lateral que en origen daban a un espacio abierto o patio como se puede ver en el parcelario de manzana de Casañal. La planta superior presenta la característica arquería de medio punto, de tres arcos en cada lado, que apoyan sobre columnitas también de orden toscano. Cronológicamente se podría situar en el siglo XVI, época a la que corresponden las decoraciones con las que se ha completado. Traso la escalera se ha reconstruido un alfarje del que se conservaban algunas piezas.

FUENTES: Archivo Municipal
BIBLIOGRAFÍA:



PLANO PARCELARIO DE ZARAGOZA
Dionisio Casañal Zapatero



INTERVENCIONES PERMITIDAS Y ELEMENTOS A CONSERVAR.
REHABILITACIÓN
FACHADAS, PATIO, CAJA DE ESCALERAS, COLUMNAS, BODEGA,
DECORACIONES, ETC.

ÁREA
1

