

EDIFICIO: SITIOS (Plaza de los), nº 6

DENOMINACIÓN: Museo Provincial

GRADO DE PROTECCIÓN:
INTERÉS MONUMENTAL (BIC)

INFORME HISTÓRICO - ARTÍSTICO

El que iba a ser el edificio fundamental de la Exposición Hispano-Francesa conmemorativa de los Sitios, de 1908, era proyectado por Ricardo Magdalena en 1907, arquitecto municipal y director de las obras del magno certamen, y Julio Bravo y Poch, encargándose también de la dirección de las obras. El escultor Carlos Palao Ortubia realizaba en 1908 las tres figuras de bulto redondo y grandes proporciones que representan las Bellas Artes. Pascual Salaverri se encargó de la ornamentación escultórica en piedra del edificio. La cantería fue obra de Alejo García Franco, el más importante cantero del momento, y los trabajos de herrería de José Engay.

Ocupa la mitad anterior de la manzana en el que está situada, con una planta rectangular, ordenadas sus estancias en torno a un gran patio cuadrangular, ya que dada la importancia del edificio se concibió como "palacio de las artes", por lo que gravita en él el concepto palaciego del renacimiento local. Construido en ladrillo y piedra para los elementos ornamentales, consta de dos plantas y se resalta voluméticamente las esquinas como si se tratara de torres.

Para dar mayor énfasis a la fachada principal (que acusa la influencia de la Biblioteca Nacional de Madrid) se utilizaron elementos de carácter ecléctico, destacando el bloque de la puerta sobre la que se diseñó la galería superior o logia adintelada sobre columnas que alaja las categorías de las Bellas Artes en los intercolumnios. En los cuerpos laterales se colocaron sendos templetes con frontón clásico en los que se sitúan las estatuas sedentes del Comercio y de la Industria, también de Palao, de cierta finalidad academicista, como las alegorías de las Bellas Artes.

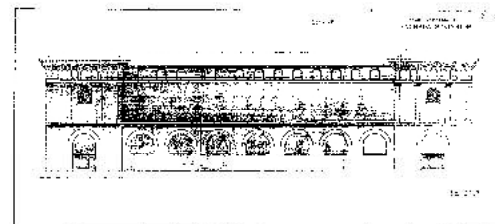
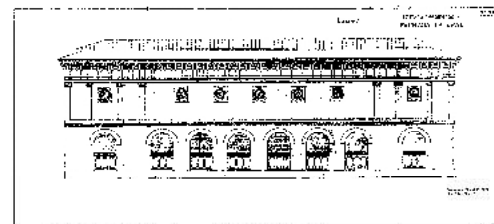
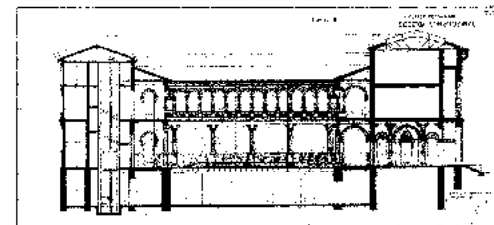
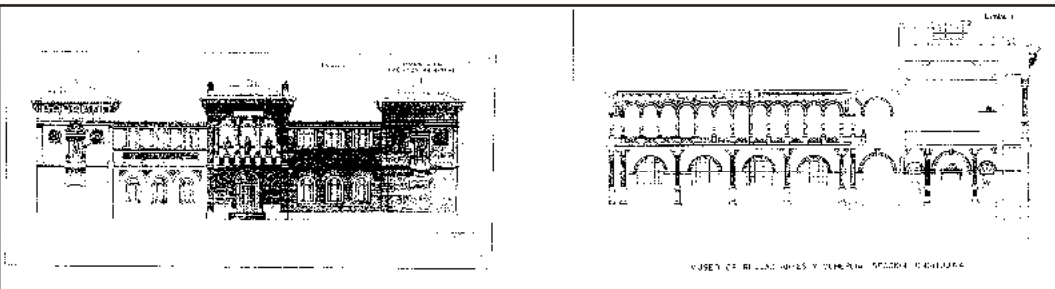
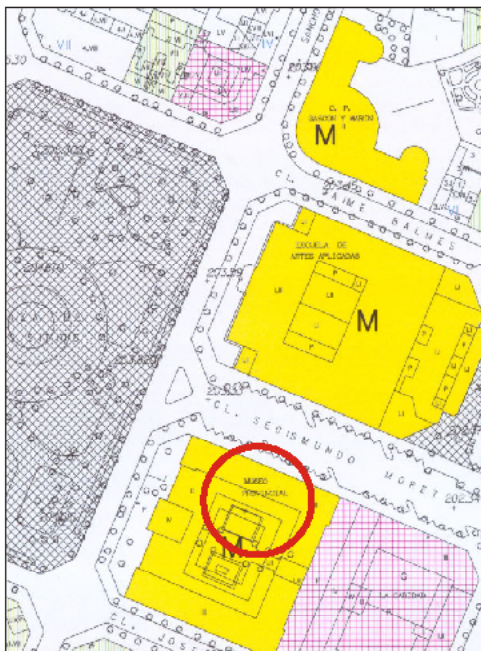
En el interior, destaca el vestíbulo, un tanto pesado por la decoración arquitectónica que tiene a base de arcos, frontones, nichos y cuatro columnas ancladas con capitel corintio yzopata, el mismo soporte que se usa en las ojivas de la planta baja, utilizándose en la superior un sistema más ligero de arquerías acristaladas sobre balaustes.

El edificio, en conjunto, refleja el gusto arquitectónico de Ricardo Magdalena de carácter regionalista y renacentista, apreciándose también el de Julio Bravo dentro también de los planteamientos eclécticos pero de raíz clasicista, en este caso. La síntesis de ambos resulta muy lograda. El resultado final es de un efecto monumentalista.

FUENTES: Archivo Municipal

BIbliografía:

- VALLA, Guzmán. Historia Artística de Zaragoza. Zaragoza 1991.
- MARTÍNEZ VERDÍN, J., Arquitectura de la Exposición Hispano-Francesa de 1908. Zaragoza 1994.
- MARTÍNEZ VERDÍN, J., Arquitectura zaragozana, 1885-1920. Arte y Urbanismo de la modernidad. Zaragoza 1986.
- INARRIZO LÓPEZ, C., Museo Provincial de Bellas Artes en el arte de arquitectura urbanismo de Zaragoza. Alacantí Magdalena. Zaragoza 1994.
- LEONOR VILLANUEVA, J., Zaragoza: Guía de Arquitectura. Zaragoza 1996.
- RAMÓN DE FACIL, C., Hacia la crítica de la arquitectura zaragozana del siglo XX. (en Rev. SPA nº XXI, Zaragoza 1995).



INTERVENCIONES PERMITIDAS Y ELEMENTOS A CONSERVAR.
RESTAURACIÓN

ÁREA
5

