

EDIFICIO: SAN VICENTE DE PAÚL, nº 21

DENOMINACIÓN:

GRADO DE PROTECCIÓN:
INTERÉS AMBIENTAL

INFORME HISTÓRICO - ARTÍSTICO

Grupo de tres bloques (nºs 19, 21, 23) de viviendas y locales comerciales que ocupan todo el frente de una manzana y vuelta a las calles San Lorenzo y Mayor, proyectadas en 1940 (octubre) por Regino Borobio y José Sellón, para Gabino Vellía. La licencia de obras se obtenía en mayo de 1941 y actuaron como aparejadores José Pérez Gil y Raimundo Ruiz.

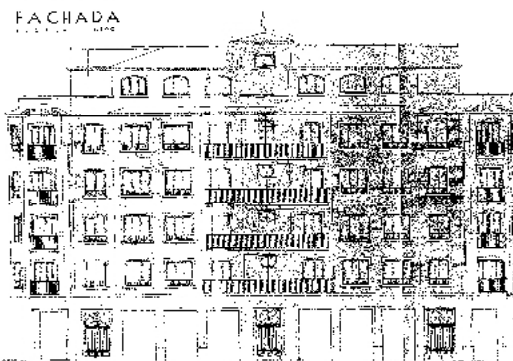
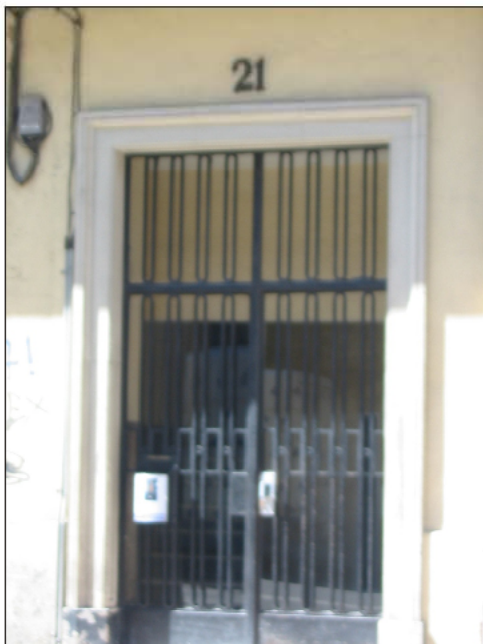
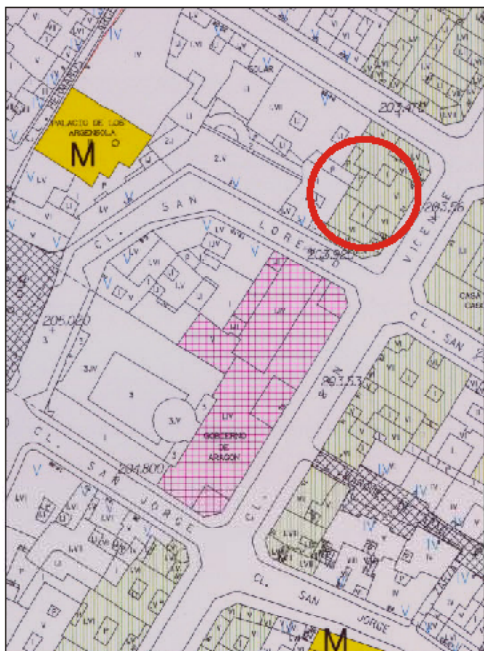
Estas casas constan de sótano con refugio y seis plantas (8+4+4 ático rehanchado). En la construcción de las fachadas predomina el uso del ladrillo tendido de huella corrida, aparejo habitual en el momento, utilizándose el revocado para chatanés, ático y planta baja, cuyo zócalo y guarniciones de puertas son de piedra. La piedra artificial se reserva para los cerros o enmarques de vanos. Las tres fachadas presentan una composición simétrica homogénea, cada una de ellas en sí misma, y en conjunto la recayente a San Vicente de Paúl. Todas ellas se articulan a base de cuerpos volados de miradores, uno en el centro de cada fachada. La principal por su propia configuración presenta mayor variedad, flanqueada por los cuerpos de miradores de muy poco vuelo de los chatanés, rematados en un frontón partido. Sin embargo resulta muy poco afortunada la solución de las galerías centrales, más propias para un patio de luces que para una calle en la que se habían cuidado bastante los aspectos estéticos. La planta ático avanza hasta la línea de fachada con un cuerpo de edificio también de disposición simétrica y vanos en arco escarzano.

En conjunto y estéticamente este grupo de viviendas ofrece un cierto distanciamiento o simplificación de los postulados estéticos de la calle, a pesar de estar proyectado por Borobio y ser de 1940. Las únicas referencias a los historicismos se reducen a los remates de los chatanés, ofreciendo un tratamiento un tanto vulgar de la arquitectura populista del momento con una solución muy poco afortunada en las galerías que centran la fachada principal.

FUENTES: Archivo Municipal.

BIBLIOGRAFÍA:

YESTE NAVARRO, J., *La reforma interior. Urbanismo Zaragoza contemporáneo*. Zaragoza 1998.

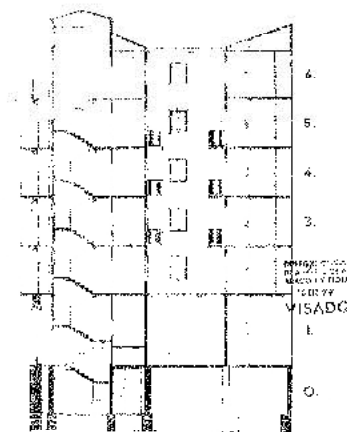


VERBAL
1941
1941

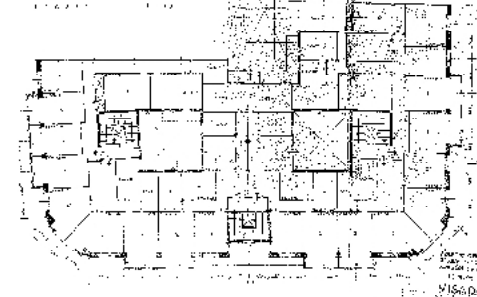
FACHADAS



COCCIÓN A.S.



PLANTAS 2, 3, 4º



INTERVENCIÓNES PERMITIDAS Y ELEMENTOS A CONSERVAR.

REHABILITACIÓN
FACHADA Y CERRAJERÍAS

ÁREA

1

