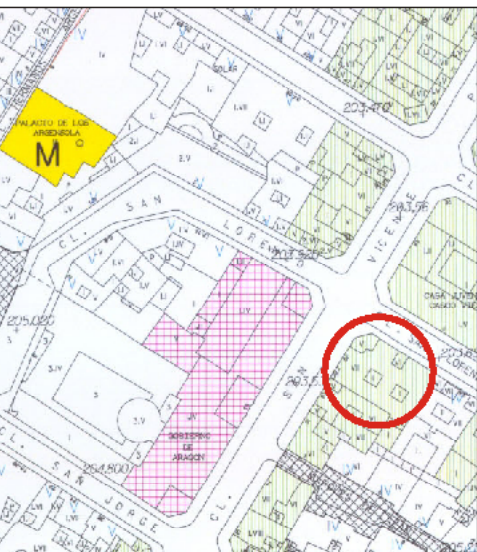


EDIFICIO: SAN VICENTE DE PAÚL, nº 20

DENOMINACIÓN:



GRADO DE PROTECCIÓN:
INTERÉS AMBIENTAL

INFORME HISTÓRICO - ARTÍSTICO

Los edificios de viviendas locales correspondientes a calle San Vicente de Paúl nºs 18 y 20 son dos fincas diferenciadas, que responden a un diseño de fachada de composición unitaria. Fueron proyectados en 1953 por José paz Showpara en colaboración Compard Lizalde.

Ambas ocupan sendas parcelas próximas al rectángulo, la primera con fachada a calle San Vicente de Paúl, y la segunda nº 20 a esta vía y a San Lorenzo, con ángulo resuelto en chaflán y mayor desarrollo. Constan de seis plantas (8+4+ático), y tienen el remate en alero con el de simples cornisas en las zonas en las que el ático avanza hasta la fachada en los cuerpos de miradores volados. En las fachadas se alterna el uso del ladrillo tendido a vuelo corrido para los muros, y el revocado para los cuerpos volados de miradores (con despiece simulado), y para la planta cuarta y para la planta baja en la que se simula despiece de hiladas, tratada esta planta como basamento visual del conjunto. En la parte de esta recayente a calle San Vicente de Paúl, se sitúan las dos portadas con el ingreso a las fincas; ejecutadas en piedra están formadas por un enmarque moldurado flanqueado por dos pilastras coqueadas, de orden corintio que sostienen un entablamento con fijos decorados con alternancia de casetonas. La composición global de la fachada es simétrica y se articula mediante cuerpos volados de miradores, dos a cada lado, con entrepaños de ejes y vanos abalcanados, siendo el eje de simetría el amplio chaflán que se remata en alero de poco vuelo sobre cornetas, de fábrica.

El edificio responde a la paulatina evolución o distanciamiento que se dio en la aplicación de las Ordenanzas de la calle San Vicente de Paúl, y que produjo un tipo de edificación que se desarrolló conforme avanzó la misma dentro de una estética populista, perdiéndose casi por completo la referencia a los historicismos, que en este caso queda reducida a las portadas y el uso del ladrillo.

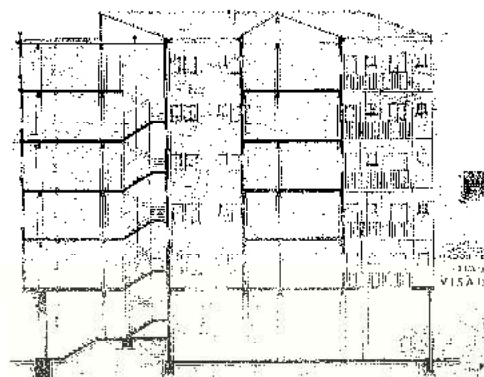
FUENTES: Archivo Municipal.

BIBLIOGRAFÍA:

VESTE NAVARRO, J., *La reforma interior. Urbanismo Zaragoza contemporáneo*. Zaragoza 1998.



Fachada



Planta



INTERVENCIONES PERMITIDAS Y ELEMENTOS A CONSERVAR.

REHABILITACIÓN
FACHADA Y CERRAJERÍAS

ÁREA

1

