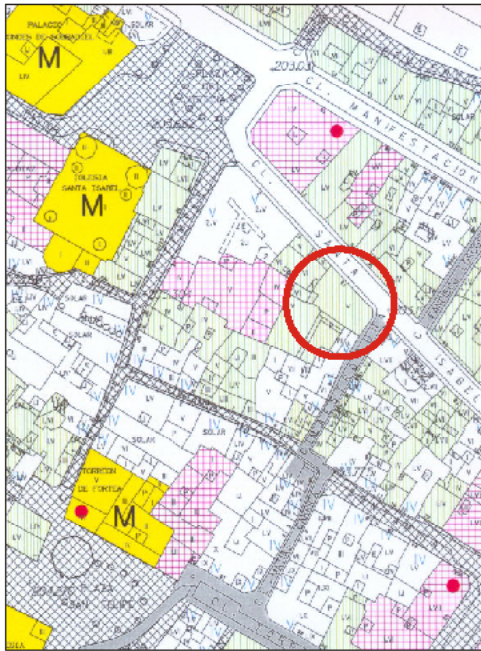


EDIFICIO: SANTA ISABEL, nº 10

DENOMINACIÓN:



GRADO DE PROTECCIÓN:  
**INTERÉS AMBIENTAL**

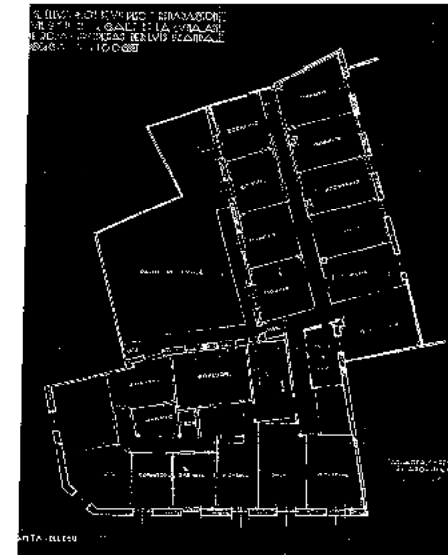
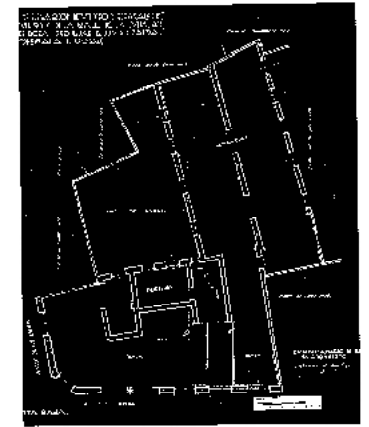
INFORME HISTÓRICO - ARTÍSTICO

La casa en su estado actual es el resultado de la agregación de tres fincas, reformadas conjuntamente sujetándose a la nueva línea de la calle (antigua calle Rada, aprobada en 1877) y unificadas en obras realizadas en 1926-27, según proyecto global redactado por el arquitecto Manuel Martínez de Urbago, de marzo de 1926.

Está edificada entre medianerías sobre una amplia y compleja parcela que refleja el origen de la casa, con fachada a dos calles y ángulo resuelto en chaflán. Consta de sótano y cinco plantas (8+4), rematada en alero. La fachada es de ladrillo revocado. De composición homogénea, ordenada a base de cinco ejes de vanos en la fachada principal y uno en la secundaria. En el chaflán se sitúa un mirador de fábrica que abarca hasta la tercera planta de pisos. Todos los vanos son adintelados y en la fachada principal se alternan ventanas y balcones. Como recurso ornamental los vanos presentan enmarques en plano resaltado con cabezales en abaco y una imposta moldurada recorre la fachada a la altura de la última planta de pisos, enfatizada con una decoración de planos resaltados en los entrepaños. Remata la fachada un alero de madera sobre canchales-ménsula. La planta baja se encuentra destituída por los sucesivos usos comerciales. En el interior conserva bodegas abovedadas de ladrillo, correspondientes a alguna de las casas de arquitectura tradicional que la integran.

A pesar de estar realizada la reforma general y unificadora de la casa muy avanzada ya el siglo XX (1927) responde a planteamientos estéticos poco novedosos.

FUENTES:  
BIBLIOGRAFÍA: TORGUET ESCRIBANO, N., *La reforma urbana en la Zaragoza de mediados del siglo XX. Apertura de la calle Alfonso, Zaragoza 1987.*



INTERVENCIONES PERMITIDAS Y ELEMENTOS A CONSERVAR.

REHABILITACIÓN  
FACHADA, CAJA DE ESCALERAS Y BODEGAS

ÁREA

1

