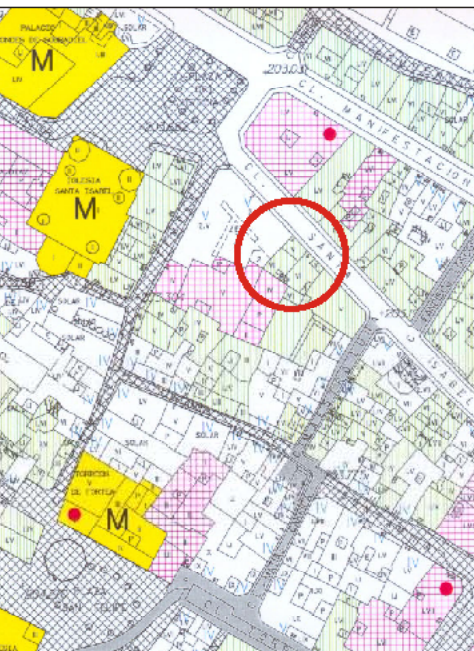


EDIFICIO: SANTA ISABEL, nº 6

DENOMINACIÓN:



GRADO DE PROTECCIÓN:
INTERÉS AMBIENTAL

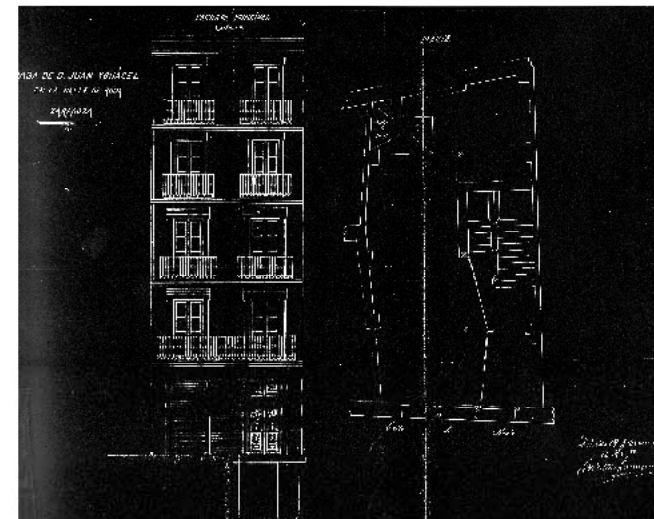
INFORME HISTÓRICO - ARTÍSTICO

Por encargo de Juan Iguael el arquitecto leidano Juan Company Pellicer proyectaba esta casa en febrero de 1904, único trabajo documentado en la ciudad de este técnico, sujetándose a la nueva línea de la calle (antigua calle Roda aprobada en 1877).

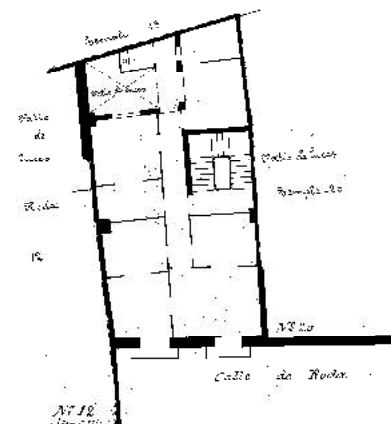
Construida de nueva planta entre medianerías sobre una pequeña parcela aproximadamente rectangular, consta de cinco plantas (8+1), rematada en cornisa. La fachada es de ladrillo visto, de composición muy simple, ordenada a partir de dos ejes de vanos adintelados y abocinados (con balcón corrido en la primera planta), cuyo vuelo y tamaño disminuye progresivamente en altura. La decoración se reduce a los enmarques de los vanos en plano resaltado y a las impostas de ladrillo en saledizo que marcan las líneas de torjados. También está ejecutada en ladrillo la cornisa-dielo de poco vuelo con canchales tipo modillones.

El edificio es una muestra del lenguaje eclectista finisecular, interpretado en ladrillo.

FUENTES:
BIBLIOGRAFÍA:
TORRES ESCRIBANO, N., La reforma urbana en la Zaragoza de mediados del siglo XIX. Apertura de la calle Alfonso. Zaragoza 1987.
MARTÍNEZ VERÓN, Jesús, Arquitectura Aragonesa 1885-1920. Ante el umbral de la modernidad. Zaragoza 1993.



Casa nº 6 de Roda
Número 6
Plan de planta
Proyectada por Juan Iguael



PLANO PARCELARIO DE ZARAGOZA
Dionisio Casañal Zapatero

INTERVENCIONES PERMITIDAS Y ELEMENTOS A CONSERVAR.

REHABILITACIÓN
FACHADA, CAJA DE ESCALERAS, CARPINTERÍAS, ETC.

ÁREA

1

