

EDIFICIO: SAN PABLO, nº 37

DENOMINACIÓN:

GRADO DE PROTECCIÓN:
INTERÉS ARQUITECTÓNICO (B)

INFORME HISTÓRICO - ARTÍSTICO

No se han localizado datos documentales relativos a las obras de este edificio. Se trata de una casa antigua de arquitectura tradicional (muros de carga y pilares de fábrica de ladrillo, vigería de madera y cubierta de teja árabe). El edificio está en obras de rehabilitación integral (mayo 2002), INEM-Ayuntamiento.

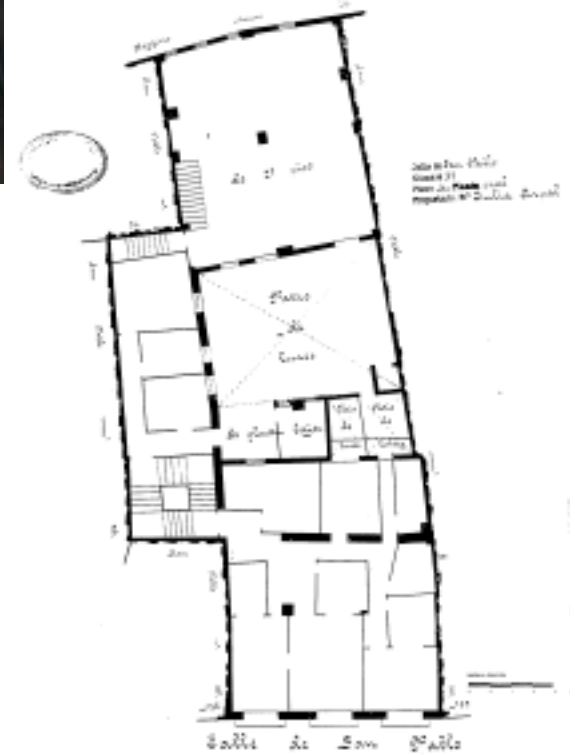
Edificada entre medianerías, sobre parcela desarrollada en profundidad, característica del barrio, consta de cuatro plantas (B+3), rematada en alero de madera. La fachada es de ladrillo visto y zaboado, con los vanos abalconados, reordenados, con derrames entucidos fruto de obras decimonónicas. Mayor interés reviste la portada de acceso al edificio en arco de medio punto, con la rosca de ladrillos a sarinel sobre jambas con pilastras de orden toscano, cajeadas y con decoración de placas típicamente barrocas.

Remata el edificio un sencillo alero antiguo de canetes.

En las obras de rehabilitación han aparecido dos columnillas toscanas recolocadas en la fachada posterior de la planta principal e interior a modo de galería. En la caja de la escalera se han conservado algunas puertas de las viviendas correspondientes a los siglos XVII-XVIII.

A la vista de las características tipológicas del edificio, se trata de una construcción del siglo XVII que conserva algunos elementos de interés en su interior, reinstalados en las obras de rehabilitación del edificio en curso.

FUENTES: Archivo Municipal.
BIBLIOGRAFÍA:



PLANO PARCELARIO DE ZARAGOZA
Dionisio Casañal Zapatero

INTERVENCIONES PERMITIDAS Y ELEMENTOS A CONSERVAR.

REHABILITACIÓN INTEGRAL
FACHADAS (PRINCIPAL Y POSTERIOR RECAYENTE A PATIO), CAJAS DE
ESCALERAS, BODEGA, CARPINTERÍAS, ETC.

ÁREA

2


AYUNTAMIENTO DE ZARAGOZA