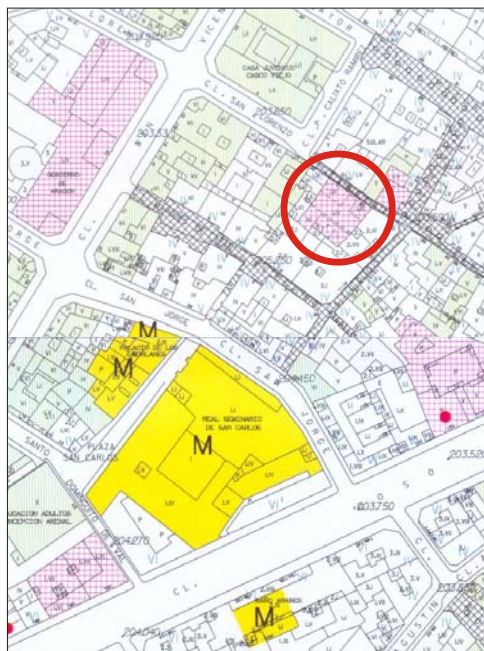


EDIFICIO: SAN LORENZO, nº 30

DENOMINACIÓN:



GRADO DE PROTECCIÓN:

INFORME HISTÓRICO - ARTÍSTICO

Casa en origen unifamiliar de arquitectura tradicional, edificada entre medianerías, de tres plantas (B+principal y ático sin mirador) y sótano, rematada en alero. Ocupa una parcela bastante regular, sensiblemente cuadrada, con patio al fondo de la misma, hoy reducido en sus dimensiones con construcciones anejas.

La fachada es de ladrillo visto y zabayado con lagas horizontales, y manifiesta una reordenación de vanos, seguramente declamónica. En la planta principal se abren cuatro vanos adintelados, dos balconados de poco vuelo que alternan con las ventanas de reducidas dimensiones. Ambas tienen dintel a sardinel que indican posición y dimensiones originales) y derrames enlucidos.

Dos listeles de ladrillo separan la planta tercera o ático, sin mirador, en la que se abren otros cuatro vanos, también con derrames enlucidos y enmarques de orejetas en yeso.

En la planta baja se sitúa el elemento más interesante de su tipología exterior, la puerta principal (en el extremo izquierdo de la fachada), en arco carpanel con rosca de ladrillos a sardinel y resalte moldurado en el trasdós; apea el arco sobre jambas de piedra con pilastros cajeados de orden toscano. La puerta actual de acceso a la finca, de pequeñas dimensiones, es de apertura reciente y probablemente resultado de rasgar un vano menor. En esta planta se abre también una ventana de pequeñas dimensiones con reja sencilla, y los tres ventanucos (uno de ellos tapiado) de atreación de las bodegas con dinteles de ladrillos a sardinel. Recorre toda la fachada un pequeño zócalo de piedra.

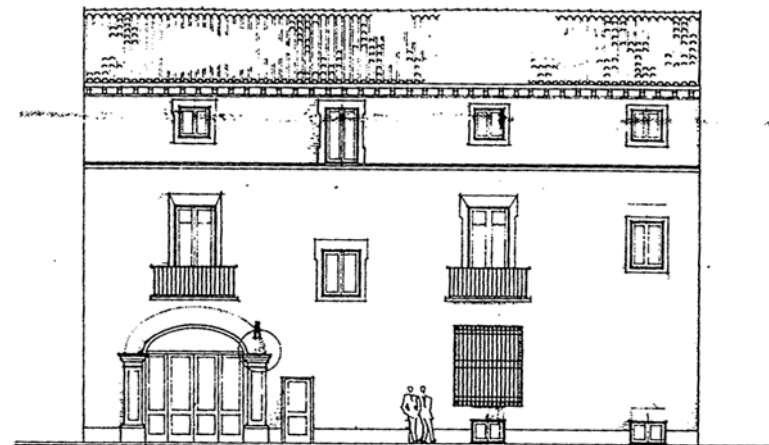
Remata el edificio un alero de madera de cañuelos o canetes sencillos de perfil recortado.

En la planta sótano, espaciosísima, se sitúa la bodega a la que se accede mediante escalera de ladrillo. Ocupa las dos primeras crujeas de la casa, y tiene una estructura de arcos carpaneles de ladrillo, sobre pilares de sillería de piedra abujardada que soportan un foñado de rollizos y bovedillas de revoltón, iluminándose por lumbreras que abren a la calle y al patio posterior.

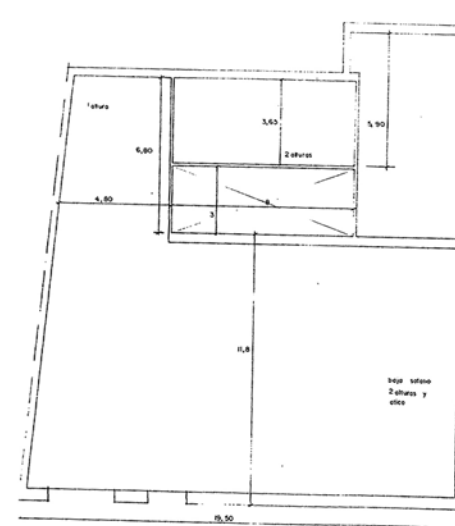
Son interesantes las grandes puertas de acceso a las estancias más importantes de la casa, de dos hojas y carpinterías de cuarterones y enmarques moldurados de orejetas.

A la vista de las características tipológicas del edificio, se trata de una construcción unifamiliar de tipología tradicional, pero ya evolucionada (ha desaparecido el mirador), en la que una serie de elementos como la portada, vanos, carpinterías interiores de carácter barroco, etc., permiten situarla en los siglos XVII. Ha sido rehabilitada recientemente (1998-1999).

FUENTES: Archivo Municipal  
BIBLIOGRAFÍA:



ESCALA GRAFICA  
1 0 1 2 3 metros



según Trañ



INTERVENCIÓN PERMITIDAS Y ELEMENTOS A CONSERVAR.

REHABILITACIÓN  
FACHADA Y BODEGA

ÁREA

1

AYUNTAMIENTO DE ZARAGOZA