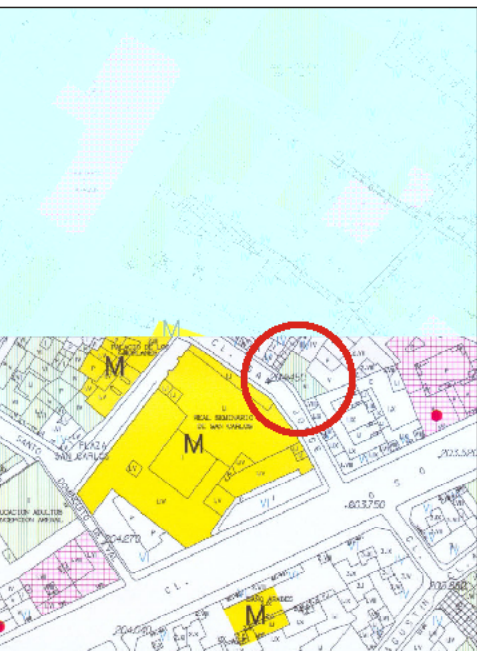


EDIFICIO: SAN JORGE, nº 31

DENOMINACIÓN:



GRADO DE PROTECCIÓN:
INTERÉS AMBIENTAL

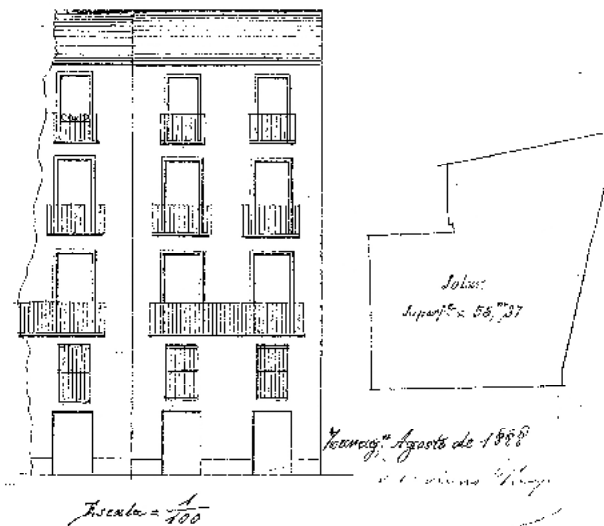
INFORME HISTÓRICO - ARTÍSTICO

El edificio de referencia en su estado actual es el resultado de unir dos fincas a finales del siglo XIX, como se refleja en su fachada principal en ángulo obtuso. La parte más antigua se edificaba sobre un cubierto ya existente en 1869 por el arquitecto Juan Vargas y Montero. En 1888 el arquitecto Mariano Puseo construyó en la parcela contigua sobre una edificación de una planta para unir la a la ya citada, momento que se aprovechó para convertir las ventanas de la última planta en balcones.

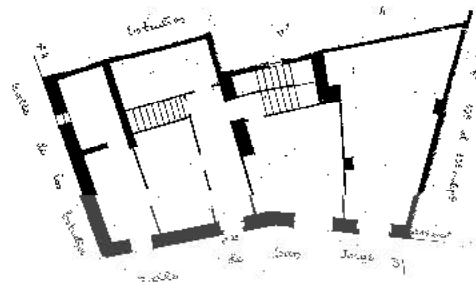
Ocupa una irregular parcela con quiebros en la fachada principal, recuerdo del urbanismo de la que fuera la antigua judería, situada en esta zona de la ciudad, y consta de cinco plantas (3+4) rematada en cornisa casi sin vuelo (reciente) y una moldurada en la fachada secundaria (calle de los Estudios) correspondiente a la que originalmente tenía el edificio de la izquierda. Las fachadas son de ladrillo con revoco ligero y se ordenan a partir de vanos adintelados y balconadas, con balconcillo corrido en la segunda plantalizada. Carecen por completo de ornamentación.

FUENTES: Archivo Municipal.
BIBLIOGRAFÍA:

Proyecto de fachada para agregar a la casa nº 31, de la calle de S. Jorge.



El Sr. D. Juan Vargas y Montero construyó en 1869 el edificio nº 31 de la calle de San Jorge. El Sr. D. Mariano Puseo construyó en 1888 el edificio nº 31 de la calle de San Jorge.



PLANO PARCELARIO DE ZARAGOZA
Dionisio Casañal Zapatero

INTERVENCIONES PERMITIDAS Y ELEMENTOS A CONSERVAR.

REHABILITACIÓN
FACHADA Y CAJA DE ESCALERAS

ÁREA

1


AYUNTAMIENTO DE ZARAGOZA