

EDIFICIO: SAN GREGORIO
 SAN GREGORIO (C° de)
 DENOMINACIÓN: **Hospital de Enfermos del tórax
 "Royo Villanova"**

GRADO DE PROTECCIÓN:
INTERÉS ARQUITECTÓNICO (B)

INFORME HISTÓRICO - ARTÍSTICO

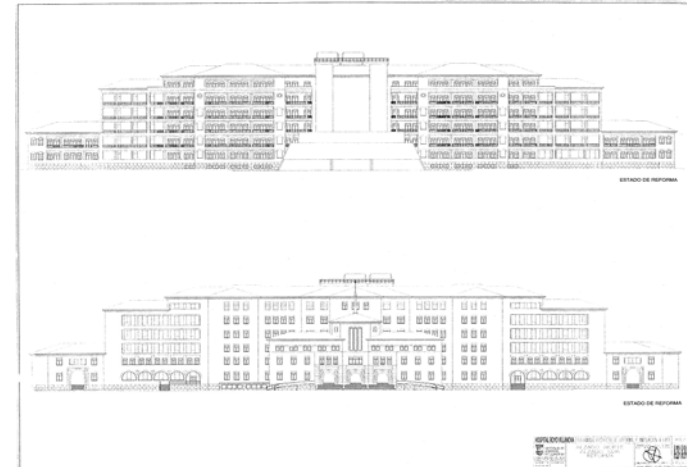
El que se llamó Sanatorio *Antituberculoso "Royo Villanova"* se instalaba en el barrio del Cascajo (que daría nombre popular al establecimiento) en el término del Picarral por decisión del propio médico y con el apoyo del Patronato Nacional Antituberculoso.

Proyectado en 1945, su construcción se dilató durante varios años, abriéndose con pocos recursos técnicos y humanos en 1954. Previamente, en 1950, se había establecido una zona de protección sanitaria que prohibía la edificación a menos de 500 m. A partir de 1972 pasa a depender de la Administración Institucional de la Sanidad Nacional, con la denominación de Hospital de Enfermedades del Torax. En 1985 se transfiere a la Diputación General de Aragón y en 1990 se aprueba el presupuesto para la ampliación y dotación de este centro como Hospital de la Margen Izquierda, obras ejecutadas en varias fases (1990, 1992, 1994 y 1997) y promovidas por el Servicio Aragonés de la Salud.

El edificio tiene una planta simétrica, originalmente en forma de "T", mantenida sustancialmente en las ampliaciones recientes.

Está construido con fachadas de ladrillo visto, utilizando juegos compositivos en los distintos cuerpos de edificio y volumetrías diferenciadas escalonadas y jerarquizadas. Se han utilizado distintos repertorios de vanos, elemento compositivo de cada cuerpo del edificio, siempre teniendo en cuenta su funcionalidad. El aspecto ornamental y siempre con claras referencias a la arquitectura local se ha cuidado especialmente en el pabellón de entrada y en los extremos con vanos arco de medio punto enmarcados por alfil.

FUENTES: Archivo Municipal
 BIBLIOGRAFÍA:



INTERVENCIÓNES PERMITIDAS Y ELEMENTOS A CONSERVAR.

REHABILITACIÓN
 FACHADAS. PABELLONES ORIGINALES

ÁREA
 82

AYUNTAMIENTO DE ZARAGOZA