

EDIFICIO: SANCHO Y GIL, nº 8

DENOMINACIÓN: Edificio Sede de Cruz Roja

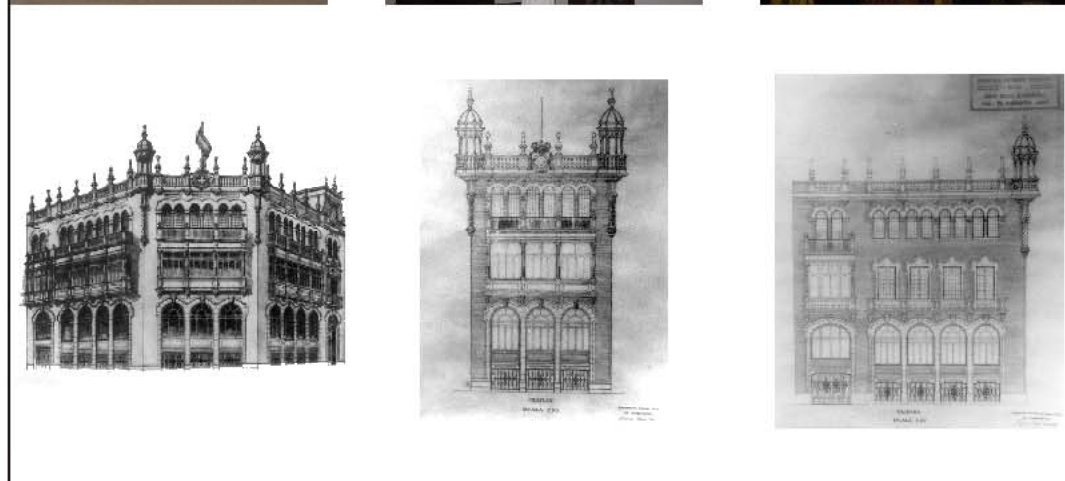
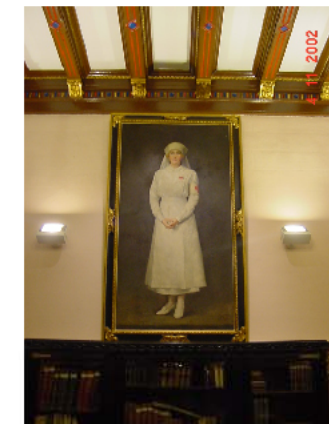
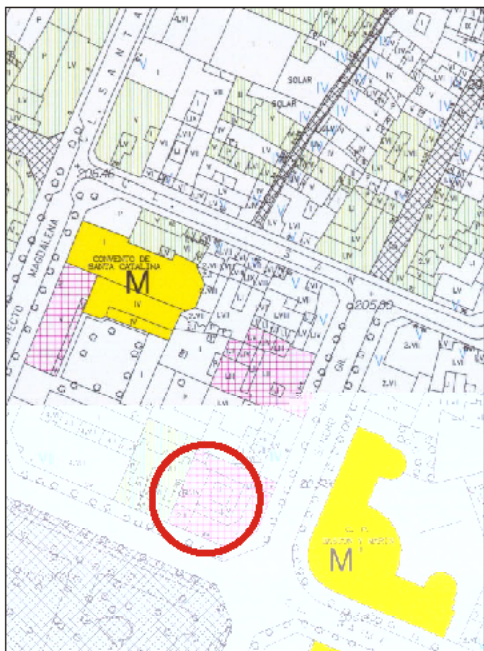
GRADO DE PROTECCIÓN:  
INTERÉS ARQUITECTÓNICO (A)

INFORME HISTÓRICO - ARTÍSTICO

8 que se llamara "Hospital Victoria Eugenia de la Cruz Roja Española", fue proyectado en 1924 por el arquitecto Miguel Ángel Navarro Pérez, encargándose de dirigir y gestionar las obras el mismo, todo ello de manera desinteresada. El edificio se inauguró el 1 de enero de 1928.

Está edificado con fachada visto en fachada con algunos elementos de piedra (rearcos de vanos, etc.) y mortero (balaustradas, etc.) y estructura metálica robornada. Consta de semisótano y tres plantas, con remate alacazarado. Sus fachadas dan a los vicos, resolviéndose en ángulo en amplio chaflán. Interiormente el edificio se organiza en torno a un interesante patio cuadrado del cual se disponen las distintas dependencias, incluido la caja de la escalera, desde la que se accede al patio. Consta este realmente de tres plantas; la inferior es ovalada configurando un espacio cuadrado y abierto en el centro (solamente cerrado por una claraboya de póvris) que en origen se cerró con los vidrios resoldados como cerramiento superior. En la segunda planta se repite la estructura ovalada anterior con cuatro columnas octonales de complejo capitel figurado, a la que abre la galería superior con vanos en arco de medio punto, columnillas, enjutas con decoración figurada, etc., que interpreta alguno de los patios renacentistas conservados en la ciudad. Son interesantes las decoraciones de los techos (viguerías, zapatas, etc.), el arcesado de bóveda de cañón de la escalera, la de la Sala Aragón o imitación de los arcos, así como los carpinteros, caja de escalera, capitel, azulejería, relieve de M. Benlure, etc. Las fachadas presentan una composición simétrica, concebido el chaflán como eje compositivo de la misma y con un tratamiento formal diferente en cada planta. La planta baja y la semisótano, cuyos arcos se integran en una arquería de medio punto con enmarques barroquizantes, configuran el basamento compositivo del conjunto. En la planta primera, en la que se abren balcones curvos abalaustrados destacan los grandes pilares abiertos con arcos columnillas que se disponen enfatizando el chaflán y los extremos de las fachadas laterales. En la planta superior, una interpretación de los maticados de arcosillos refleja la inspiración local, rematándose de manera espectacular la obra con un antepecho abalaustrado con pináculos y grandes volutas de planta poligonal flanqueando el chaflán en cuyo centro se dispone el ambiente de la institución que tiene su sede en el edificio. El edificio de la Cruz Roja es un ejemplo notable del eclecticismo característico de la década de los años 20-30, de su inspiración neorrenacentista y barroca funcionalmente, que por su gran calidad arquitectónica se integra perfectamente en el paisaje urbano e inmediatamente de edificios como los conservados de la Exposición de 1908 y el Grupo Escolar "Gascón y Main".

FUENTES: Archivo Municipal.  
BIBLIOGRAFÍA:  
RABANOS FACI, C., Vanguardia y tradición en la arquitectura aragonesa del siglo XX (1925-1939), Rv. S.A.A., nº 28, Zaragoza: 1983.  
QUIJÁN JARQUE, Mª I., Datos biográficos y obras más representativas del arquitecto D. Miguel Ángel Navarro Pérez, Zaragoza: 1991. inédito.



INTERVENCIÓNES PERMITIDAS Y ELEMENTOS A CONSERVAR.  
REHABILITACIÓN INTEGRAL.  
FACHADAS, ZAGUÁN, CAJA DE ESCALERAS, PATIO Y GALERÍAS, ARRIMADEROS DE AZULEJOS, DECORACIONES DE TECHOS, CARPINTERÍAS, ETC.

ÁREA  
1

