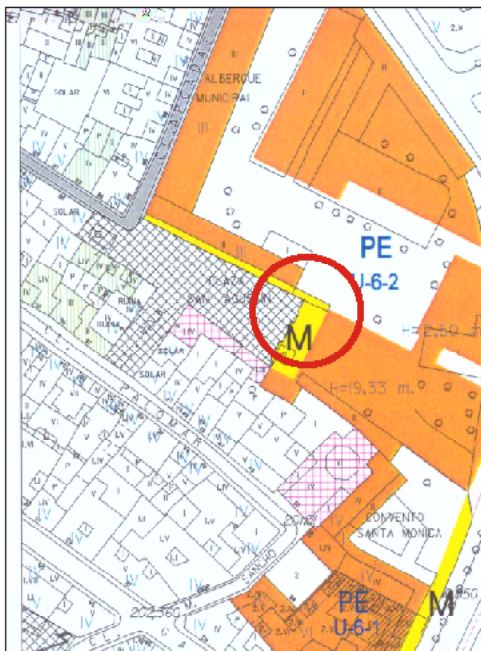


EDIFICIO: SAN AGUSTIN (Plaza de)

DENOMINACIÓN: Iglesia (y fachadas del convento) de San Agustín



GRADO DE PROTECCIÓN:
INTERÉS MONUMENTAL (BIC)

INFORME HISTÓRICO - ARTÍSTICO

En el siglo XVII se sustituyó o reemplazaban (quedando en algún caso incluidas en la nueva construcción) las dependencias del convento mudéjar construido en la Baja Edad Media y ampliado en siglo XVI por los Agustinos Descalzos que se establecieron en Zaragoza en 1286. Las obras del convento barroco debieron comenzar hacia mediados del siglo XVII. Se documentan obras de 1671 a 1673 en la iglesia, consistentes en el traslado, su cuba y decoración con toldos con el albañil Pedro Cuevas. En otras fases de la obra anteriores habían trabajado José Jassan y Ama, y Alfonso Quirós. En 1686 trabajaba en la construcción y decoración de una cúpula sobre la escalera que comunicaba las distintas dependencias conventuales. José de Bargas.

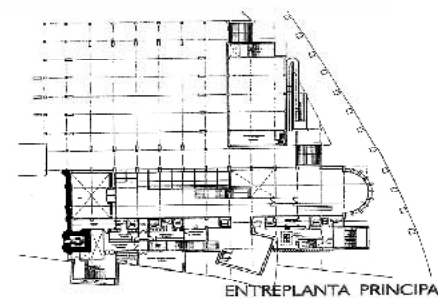
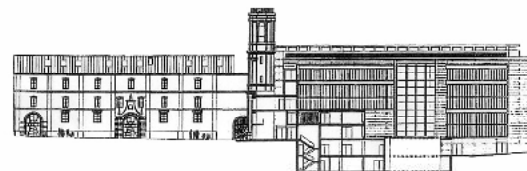
El convento iba a ser objeto de diversos ataques en los siglos siendo escarabajo de uno de los ataques más famosos de la lucha durante el Segundo Sitio, el 1 de febrero de 1809. Posteriormente tras la Desamortización y la Secciónación, fue Cuartel del Ejército, pasando a propiedad municipal en la llamada Operación Cuarteles, utilizándose para diversos servicios municipales (Albergue, etc.). Lo que fuera el monumental conjunto conventual ha sido objeto de recientes excavaciones arqueológicas de suelo y de altura, afirmando restos de importancia como una necrópolis musulmana, los dos claustros del convento del siglo XIV y XV, otras dependencias del XVI, etc.

Los restos arquitectónicos sustanciales de este conjunto son dos fachadas dispuestas en ángulo recto. La del fondo es más estrecha y corresponde a la iglesia. Construida en ladrillo con enmarques de piedra de Calatayud en los vanos, tiene un carácter severo, y verticalista; consta de dos plantas, articulada por pilastras que producen un trazo geométrico. Su asimetría viene reforzada por la situación de la torre. La ornamentación de esta fachada se reduce a relieve heráldico, el escudo del Convento sostenido por angelitos con una guirnalda que enmarca de aristas, situado en el paño de muro encima de la puerta en arco de medio punto.

El edificio conventual conserva una también severa y monumental fachada de ladrillo visto y aparejo a toón, es de grandes dimensiones y menor altura, lo que produce un efecto horizontalista, causado por las impostas molduradas que recorren en horizontal la fachada; ésta se articula en vertical por pilastras, resultando también un efecto de cuadrilaje en el muro, abriéndose en cada paño de muro un vano con arco de descarga de tirantes unidos. La portada de ingreso al convento es de carácter monumental y está ejecutada en piedra, en arco de medio punto con medias columnas de orden toscano que soportan un remate moldo de frontón curvo y moldurado, con el escudo conventual en el timpano, flanqueado por pirámides ornamentales.

Ambos forman un conjunto notable en la arquitectura con interesantes repeticiones urbanísticas, ya que junto con la fachada hoy de casas paralela a la del convento y de la misma época configuran una característica plaza de las llamadas "de fondadores". Este conjunto aloja distintas dependencias municipales y ha sido objeto de diversas intervenciones proyectadas y dirigidas por arquitectos municipales: E. Adiego (Albergue Municipal), U. Heredia (Restauración y consolidación de fachada y cubiertas del pabellón conventual), y R. Usón y J.M.P. Ruiz de Terriño (Rehabilitación del edificio para "Centro de Historia de la Ciudad").

BLASCO PINO FERRÉS: Archivo Municipal.
NUMERA, J. y otros: Las artes en Zaragoza en el último tercio del siglo XVI (1670-1690). Estudio documental, Zaragoza, 1983.
BRUNER (CALVO) ENRIQUE: Las artes en Zaragoza en el tercer cuarto del siglo XVI (1655-1675). Estudio documental, F.C.C., Zaragoza, 1987.
ALVAREZ SERRA, Andrés: Vaino heráldico del convento de San Agustín de Zaragoza y el barrio de su nombre. Zaragoza 1996.



Convento de San Agustín
Centro de Historia de Zaragoza
Ricardo Usón García

INTERVENCIONES PERMITIDAS Y ELEMENTOS A CONSERVAR.
RESTAURACIÓN

ÁREA
6

