

EDIFICIO: RAFOLS, Madre, nº 8-10-12

DENOMINACIÓN:

GRADO DE PROTECCIÓN:
INTERÉS MONUMENTAL (BCPCA)

INFORME HISTÓRICO - ARTÍSTICO

El cotejo de la planimetría zaragozana de finales del siglo XIX nos permite situar cronológicamente la construcción de estas casas entre el año 1880 y 1899 (véase los Planos de Zaragoza de Dionisio Casañal de estas fechas), destinadas a viviendas militares anejas al Cuartel de Convalecientes. Su construcción, sin duda, va unida a las obras de reforma de este establecimiento que se aprueban en 1877 para acuartelamiento del Batallón de Pontoneros, que pasa a denominarse de Sangenis en memoria del Coronel de Ingenieros Antonio Sangenis y Torres que murió en 1809 en la batería alta de Palafox.

El edificio de viviendas, después destinado a oficinas, junto con el cuartel, fue adquirido por el Ayuntamiento de Zaragoza dentro de la Operación Cuarteles concluida en 1985. Cedido posteriormente al Ministerio de Educación y Cultura para sede del Archivo Histórico Provincial de Zaragoza, al no destinarse para tal, revertió en el 2006 al Ayuntamiento, que desde el año 2005 a 2012 ha realizado obras en este edificio de desescombro, apuntalamiento, adopción de medidas de seguridad y rehabilitación de cubiertas y fachadas (principal y posterior), dirigidas por la arquitecta Úrsula Heredia Lagunas.

Se trata de un bloque formado por tres casas contiguas, en una disposición simétrica de dos grandes alas rectangulares, casas 8 y 12, unidas a modo de chaflán por la nº 10, adaptándose al recodo de la calle a la que abre la fachada principal. Constan de cuatro plantas (B+3), y se rematan en alero. Su estructura es tradicional, de muros de carga, forjados de rolizos de madera y cubierta de rolizos y tabla, y cuenta con columnas de fundición sencillas, de carácter estructural.

Están edificadas con fachadas sin solución de continuidad, ejecutadas en ladrillo visto, y dispuesto en la planta baja con despiece de hiladas simulando almohadillado. La composición es homogénea, ordenada a partir de ejes de vanos adintelados y abalconados en las plantas alzadas que se suceden de forma monótona a lo largo de las fachada principal, y de las laterales en las que los vanos son ventanas de la misma tipología. Distinto tratamiento material tienen la fachada posterior que inicialmente abría al gran patio de armas del edificio cuartelero; revocada y pintada, los vanos son alineados a eje, y abalconados en galería corrida de rejería simple.

El ladrillo se utiliza como elemento de cirre y como material expresivo en el que se desarrolla todos los elementos ornamentales de la fachada. En plano resaltado se usa para ejecutar la ornamentación de los vanos, enmarques, jambas, dinteles, cornisas, en un repertorio muy academicista que apenas varía de una planta a otra. Impostas molduradas marcan la línea de forjados de la primera y última planta; bandas verticales jalonan cada uno de los tres paños de fachada y una cornisa o alero de muy poco vuelo sobre canetes tipo modillón remata la fachada.

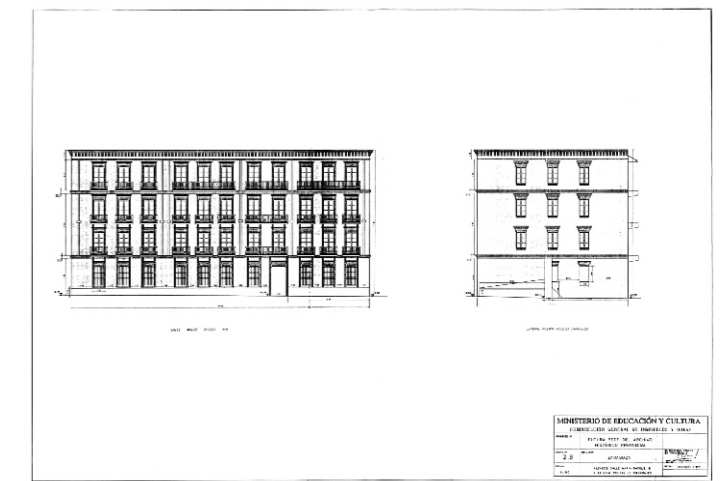
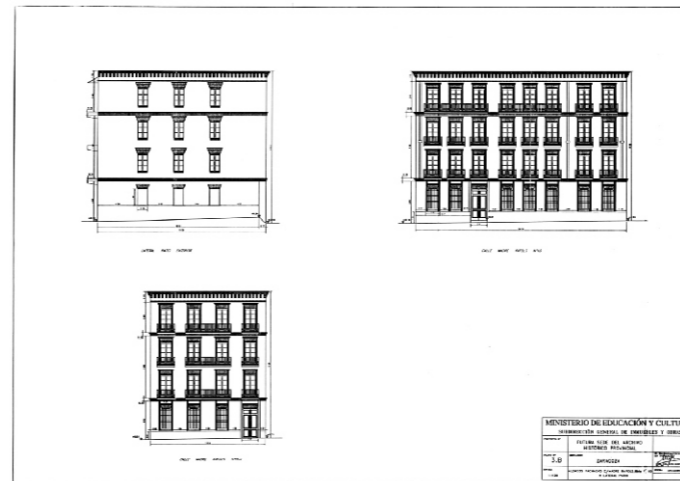
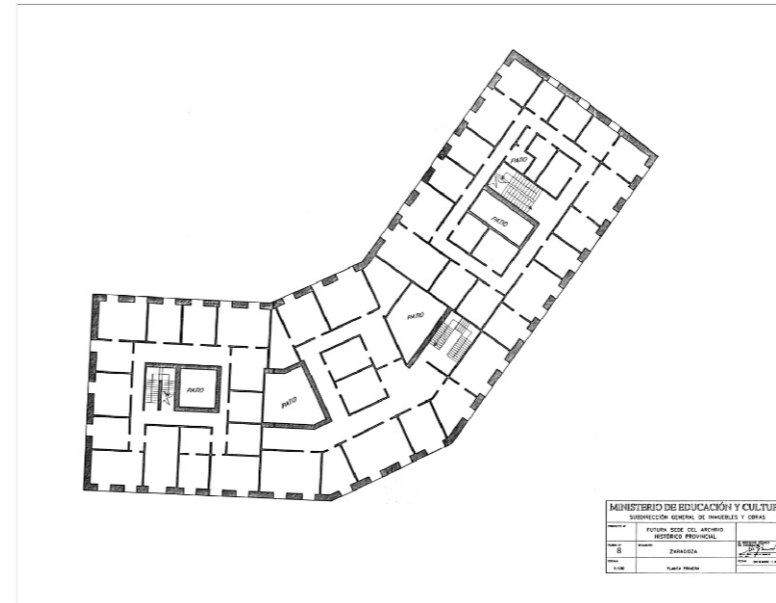
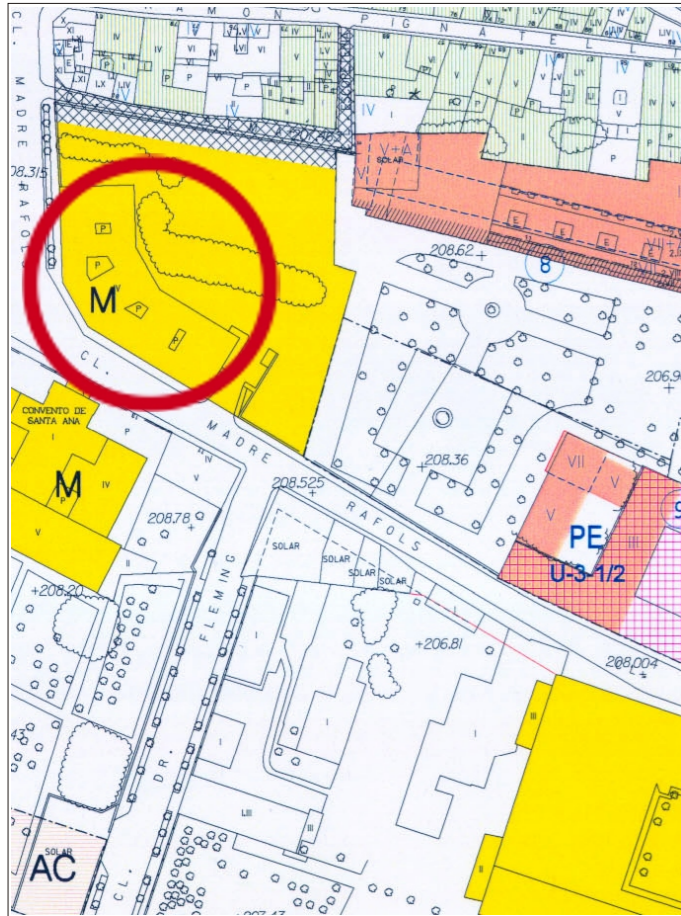
La planta baja está destinada a viviendas y oficinas, y la puerta de ingreso a las fincas sólo se diferencia del resto de los vanos de planta baja por sus dimensiones.

El lenguaje eclectico academicista se usa también en los interiores, destacando las ornamentaciones de zócalos con cajeados y molduraciones en cajas de escalera e interiores de las viviendas, donde se puede ver un interesante repertorio de decoraciones de portadas de acceso a estancias principales con jambas con pilastras y capiteles y dinteles con decoración floral, etc., carpinterías de madera decoradas, decoraciones de techos, pavimentos originales, etc.

En conjunto, estas casas ofrecen una destacada muestra de la arquitectura doméstica eclectica, muy academicista todavía de formas y de sobria composición, pero interpretada absolutamente en ladrillo.

FUENTES: Archivo Municipal. Servicios municipales.
ORDEN de 24 de octubre de 2002 de la DGA (BOA nº 138 de 22-11-2002)

BIBLIOGRAFÍA:
OLIVÁN JARQUE, M^a.I., *Memoria histórica sobre el Cuartel de Sangenis, antiguo de Convalecientes*. Zaragoza 1987. Inédita.



INTERVENCIONES PERMITIDAS Y ELEMENTOS A CONSERVAR.

Rehabilitación integral
Fachadas, volumen, cajas de escaleras, carpinterías y decoraciones.

ÁREA

3

