

EDIFICIO: PRUDENCIO, nº 25

DENOMINACIÓN:

GRADO DE PROTECCIÓN:
INTERÉS ARQUITECTÓNICO (B) (BCPCA)

INFORME HISTÓRICO - ARTÍSTICO

La casa de referencia era proyectada por el arquitecto José de Yarza en 1902 para edificarla sobre un solar resultado de unir los de tres pequeñas fincas anteriores, propiedad de Pedro Mendichaga y Casas que antes había encargado un primer proyecto al padre de aquel, Fernando de Yarza, para una casa de menores dimensiones. La compra de la tercera finca hizo que se desechase éste, encargándose el definitivo a su hijo José. Recientemente (2000-2001) ha sido rehabilitada.

El edificio está construido entre medianerías sobre una amplia pero irregularísima parcela. Consta de seis plantas (B+entrepanta+3+ático) y sótano, y se remata en alero. En la fachada se alterna el uso del ladrillo visto para el cuerpo alzado de la fachada y el revocado para el basamento compuesto por la planta baja y la entreplanta. La composición de la fachada es simétrica y jerarquizada, ordenada a partir de ejes de vanos adintelados y abalconados, con dos grandes cuerpos de miradores de hierro y cristal que flanquean el eje central de vanos, eje de simetría, enfatizado en la entreplanta y la planta baja.

Conceptualmente la casa es una síntesis estilística. Partiendo de una fachada eclectista, ejecutada en ladrillo visto con cabezales en acodo, frisos de esquinitas y cerámicas, similares a otras obras de Yarza (como las casas de Manifestación y plaza de San Miguel), con un tratamiento diferenciado en la entreplanta articulado a base de pilastras y columnillas y una planta ático tratada como un "mirador" tradicional, se incorporan elementos ornamentales novedosos, dentro del decorativismo modernista. Resulta excepcional en el panorama zaragozano la exuberante decoración floral de la portada. Ornamentación del mismo tipo de carnosa talla decora los capiteles y cimacios de las columnas que flanquean el vano central sobre la portada.

La rejería, abundantísima, en antepechos de balcones, sencillos y corridos, y en los dos cuerpos de miradores es muy interesante, ofreciendo un variado repertorio formal a base de decoraciones lineales siguiendo el "coup de fouet" y florales.

La casa en conjunto es un ejemplo de singular interés dentro de la incorporación del modernismo en Zaragoza, ya que ofrece un temprano ejemplo en el que las formas modernistas como ornamentación se yuxtaponen a una fachada compositiva y formalmente eclectista.

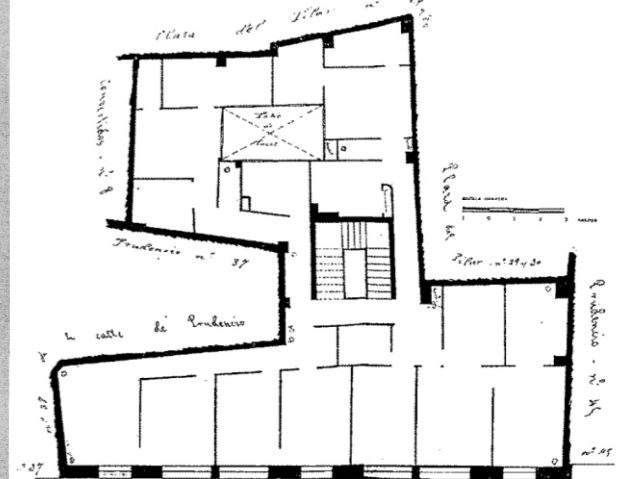
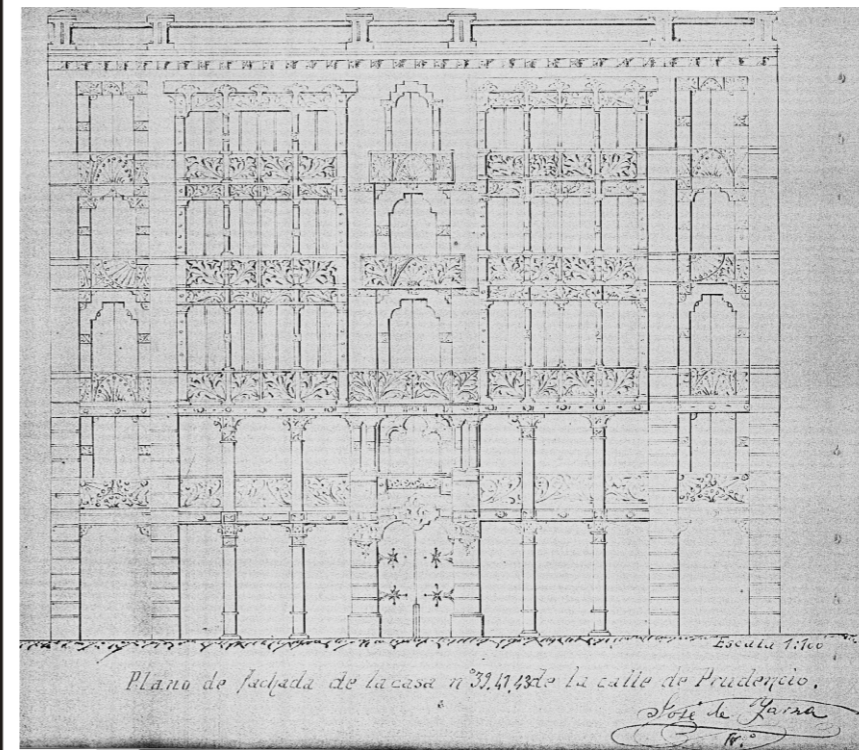
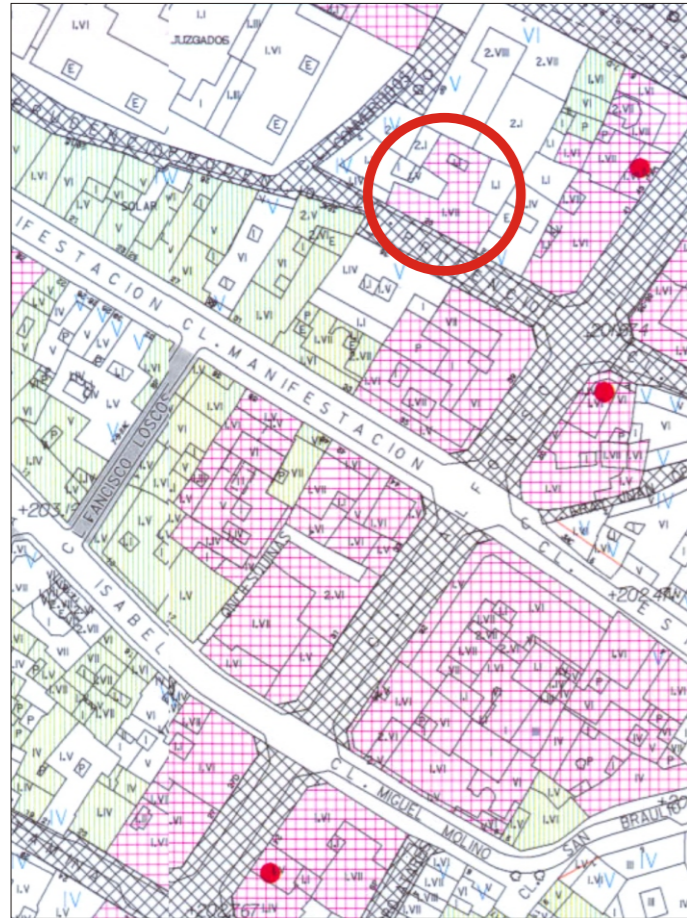
FUENTES: Archivo Municipal.
ORDEN de 24 de septiembre de 2009 del DGA. BOA203 de 19.10.2009

BIBLIOGRAFÍA:
MARTINEZ VERON, J. *Arquitectura Aragonesa 1885 1920. Ante el umbral de la modernidad*. Zaragoza 1993.

POBLADOR MUGA, Mª P.: *La arquitectura modernista en Zaragoza. Revisión crítica*. Zaragoza 1992.

IDEM: "EL modernismo en la arquitectura y en las artes" en *Rv. Ciencias Sociales*. Universidad de la Rioja 2004.

YESTE NAVARRO, I.: "Arquitectura y urbanismo en Zaragoza. Transformaciones en la distribución espacial de la arquitectura doméstica (1900-1949)" en *RV Artigrama nº 23*. Zaragoza 2008



PLANO PARCELARIO DE ZARAGOZA
Dionisio Casañal Zapatero

INTERVENCIONES PERMITIDAS Y ELEMENTOS A CONSERVAR.
REHABILITACIÓN
FACHADA, ZAGUÁN, CAJA DE ESCALERAS, CARPINTERÍAS, CERRAJERÍAS Y DECORACIONES INTERIORES

ÁREA
1

