

EDIFICIO: PRUDENCIO, nº 7

DENOMINACIÓN:



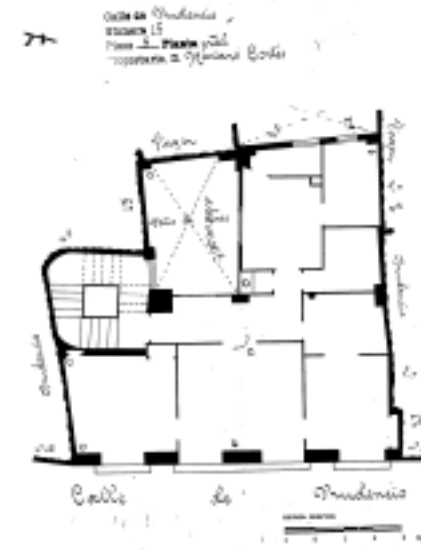
GRADO DE PROTECCIÓN:
INTERÉS AMBIENTAL

INFORME HISTÓRICO - ARTÍSTICO

Edificada esta casa entre medianerías sobre parcela un tanto irregular, consta de cinco plantas (B+entresuelo+3) y sótano, rematada en alero. La fachada está revocada y se ordena a partir de cuatro ejes de vanos adintelados y abalconados en las plantas alzadas, sin vuelo en la entreplanta y con vuelo que disminuye progresivamente en altura. Los vanos presentan finos enmarques moldurados, e impostas también molduradas marcan las líneas de fojados (dos de ellas desaparecidas). Remata la fachada un alero sobre canetes dentellón. En la planta baja se abren otros cuatro vanos adintelados dispuestos a eje respecto a los otros; el de la izquierda de amplias proporciones, presenta también enmarque moldurado, y una interesante puerta de dos hojas de madera tallada estilo "secesión". En el interior, conserva bodegas antiguas de ladrillo con tramos de fojado plano y otros abovedados.

Por las características del edificio, parece tratarse de una casa antigua reformada o reconstruida dentro de la estética academicista que se prolonga hasta bien avanzada la segunda mitad del siglo XIX, con algún elemento de comienzos del siglo XX, como la puerta citada. Recientemente (1999-2000) ha sido rehabilitada.

FUENTES: Archivo Municipal
BIBLIOGRAFÍA:



PLANO PARCELARIO DE ZARAGOZA
Dionisio Casañal Zapatero

INTERVENCIONES PERMITIDAS Y ELEMENTOS A CONSERVAR.

REHABILITACIÓN
FACHADA, CAJA DE ESCALERAS, BODEGA, CARPINTERÍA

ÁREA

1