

EDIFICIO: PREDICADORES, nº 3

DENOMINACIÓN:

GRADO DE PROTECCIÓN:
INTERÉS AMBIENTAL

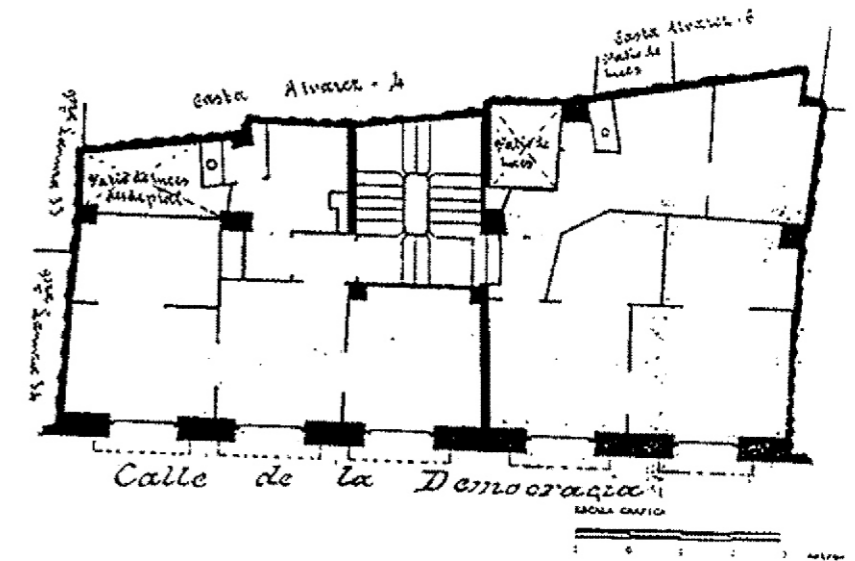
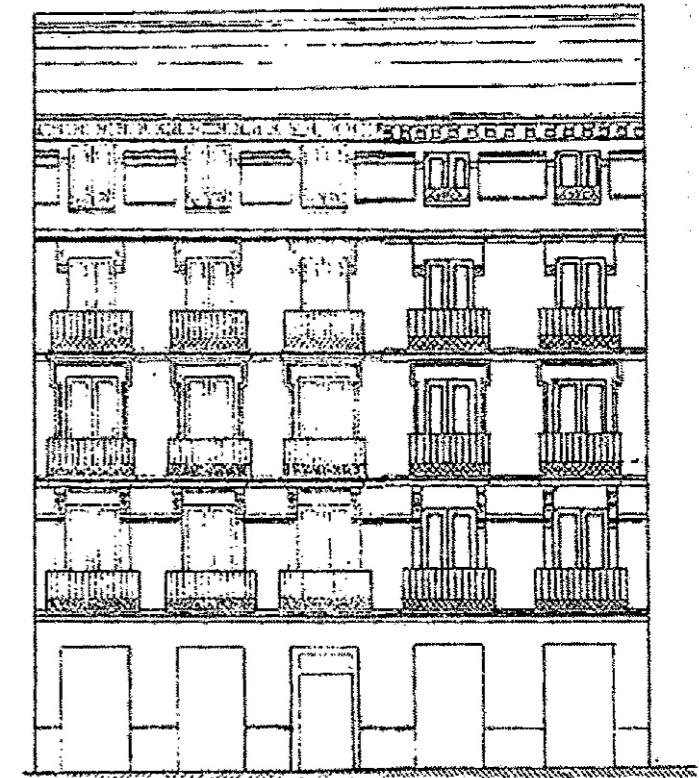
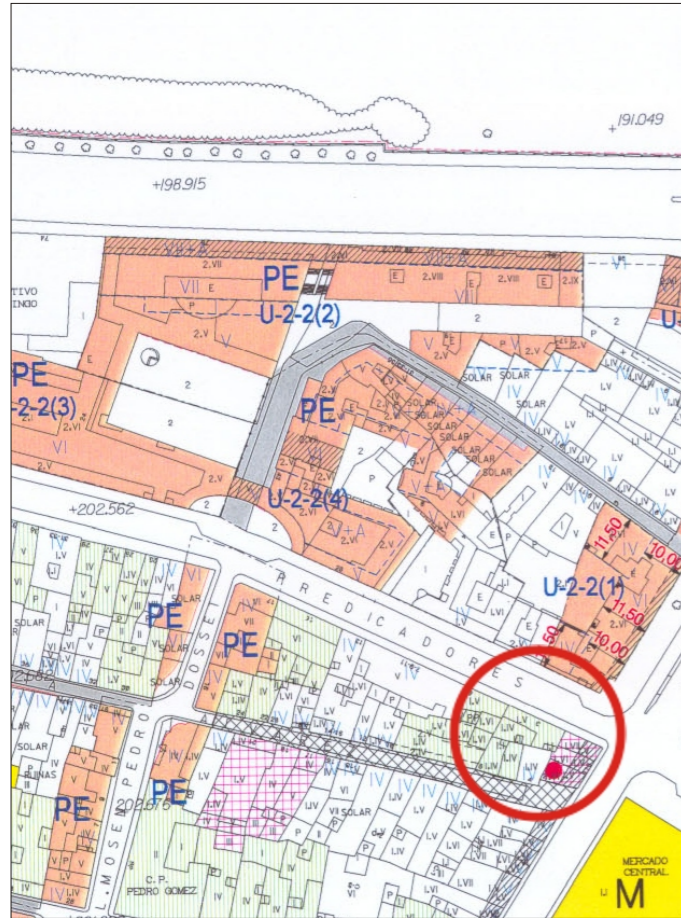
INFORME HISTÓRICO - ARTÍSTICO

Edificio resultado de la unión de dos casas, construidas ambas de nueva planta, una proyectada por el arquitecto Fernando de Yarza en 1897, y la otra por Julio Bravo en 1899, por encargo del propietario de ambas Cristóbal Palacios, siguiéndose en la segunda la misma tipología en la fachada que en la primera. Ambas debieron sujetarse a la nueva línea de la calle.

Consta la casa de sótano y cinco plantas (B+4), edificada sobre una parcela (suma de dos) tendente al rectángulo y de poco fondo. La fachada es de ladrillo revocado, de composición jerarquizada no homogénea, pues se acusa en fachada la ejecución en dos partes o dos casas. Está ordenada a base de cinco ejes de vanos, adintelados y abalconados en las plantas alzadas, cuyo vuelo y tamaño disminuye progresivamente en altura. Todos ellos se decoran con estucos en jambas y dinteles en la primera planta y acodos en las otras tres, disminuyendo la abundancia de elementos decorativos progresivamente en altura. Impostas molduradas recorren la fachada a la altura de las líneas de forjados. Remata el edificio un alero moldurado sobre canetes ménsula. La planta baja se encuentra muy desfigurada por el uso comercial, y presenta despiece de hiladas original seguramente (aunque no aparezca en los proyectos) y conserva la puerta original de madera.

Responde el edificio de referencia con su amplia fachada jerarquizada a la estética ecléctica de finales del siglo XIX.

FUENTES: Archivo Municipal.
BIBLIOGRAFÍA:
MARTÍNEZ VERÓN, J., *Arquitectura aragonesa: 1885-1921. Ante el umbral de la modernidad*. Zaragoza 1993.



PLANO PARCELARIO DE ZARAGOZA
Dionisio Casañal Zapatero

INTERVENCIONES PERMITIDAS Y ELEMENTOS A CONSERVAR.
REHABILITACIÓN
FACHADA, ZAGUÁN, CAJA DE ESCALERAS, CARPINTERÍAS Y CERRAJERÍAS

ÁREA
2

