

EDIFICIO: **Valcarreres Doctor, nº 2**

DENOMINACIÓN:



GRADO DE PROTECCIÓN:
INTERÉS AMBIENTAL

INFORME HISTÓRICO - ARTÍSTICO

Casa antigua de arquitectura tradicional (B+ático o con mirador adintelado sencilla), reformada. En 1895 se documenta una modificación de vanos que apenas cambia la tipología inicial descrita. A comienzos del siglo XX se transforma en su estado actual, obras que no se han podido documentar, e levántase un sobredito o en época más reciente. Actualmente (2002-2003) está en obras de rehabilitación parcial.

El edificio de referencia está construido entre medianerías sobre una planta absolutamente regular, con numerosos quiebros en su trazado. Conta de siete plantas, en la parte de la construcción recayente a la calle (B+entrepiano+4+ático)y sótano.

En la fachada se usa el ladrillo visto y el revocado; este último se destina para la planta baja y la entreplanta, en las que se simula despiece de sillares concebidos como basamento del conjunto. El ladrillo visto se usa para los paramentos y guarnición de los vanos en las plantas salidas, con decoraciones superpuestas de estucos.

La fachada se ordena a partir de tres ejes de vanos, adintelados, y abalcanados en todas las plantas alzadas excepto en el sobredito añadido. En la entreplanta se enmarcan dentro de un hueco de mayores proporciones, en arco escarzano mixtilíneo; en las otras, enmarques en plano resaltado con cabezales en arco de.

Hay una clara intención ornamental en las fachadas, utilizando relieves de canchales y carácter vegetal y floral, dispuestos en los entrepaños a la altura de los dinteles de los vanos, de mayor anchura en la planta primera. Se enfatiza también el ático, en el que la ornamentación de los entrepaños se ha ejecutado en ladrillo y en elementos lineales que forman un modo de frito, del que han desaparecido las decoraciones florales.

El alero original de esta fachada fue sustituido por la cornisa en caveto de poco vuelo sobre el que se levó un vulgar sobredito.

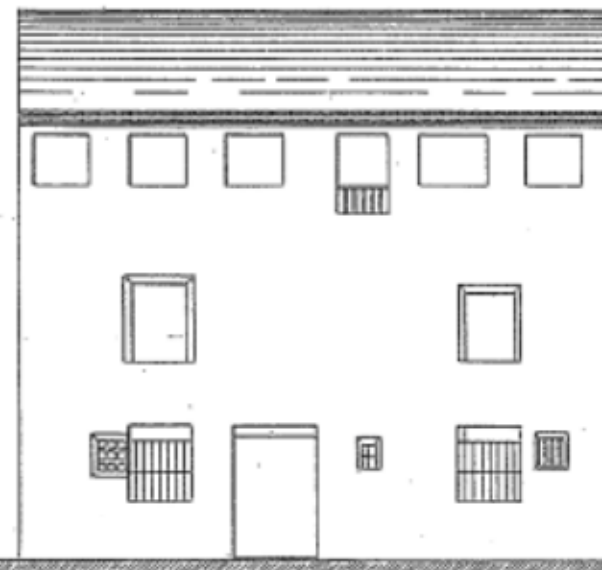
Son interesantes las rejas de los balcones con elementos florales.

Por las características tipológicas que ofrece la casa en su estado actual, se trata de una reforma en profundidad de un edificio antiguo (siglo XVI) en el límite de la antigua Morería, llevada a cabo a finales de la primera década del siglo XX, en la que se plantea todavía una fachada concebida al modo eclesiástico, jerarquizada, etc., incorporándole elementos y sistemas ornamentales de referencia modernista (rejilla y reja).

FUENTES: Archivo Municipal.
BIBLIOGRAFÍA:



Estado actual de la fachada de la casa nº 2 de la calle de la Soberanía Nacional, con la modificación de huecos que se desea hacer.



Zaragoza 13 de Marzo 1895

Antonio Moranda

Escala de $\frac{1}{100}$

423/1895

INTERVENCIÓN PERMITIDAS Y ELEMENTOS A CONSERVAR.

REHABILITACIÓN
FACHADA, CAJA DE ESCALERAS, CARPINTERÍAS Y CERRAJERÍAS

ÁREA

4


AYUNTAMIENTO DE ZARAGOZA