

EDIFICIO: MORET, Segismundo, nº 4

DENOMINACIÓN: Edificio Sede de "La Caridad"



GRADO DE PROTECCIÓN:  
INTERÉS ARQUITECTÓNICO (A)

INFORME HISTÓRICO - ARTÍSTICO

Edificio proyectado para la Exposición Hispano Francesa de 1808-1809, con carácter permanente, por Ricardo Magdalena en 1907 por encargo del Ayuntamiento, desestimado otro encargo anterior hecho a los arquitectos José de Yarza y Luis de La Figuera. Inicialmente sería un espacio expositivo de contenido variopinto, (productos manufacturados e industriales, Sección Arte contemporáneo), destinándose de forma definitiva para alojar una Institución benéfica fundada en 1898, *La Caridad*, fin con el que se reinauguraba en 1910.

El edificio ha sido objeto de obras de reforma y ampliación. Las de más entidad por su incidencia en el conjunto, volumetría, etc., son las realizadas en 1934, proyectada por Regino Borobio, en las que la parte posterior de la edificación, de una planta con terraza abierta al Paseo de La Mina se recrea, dando lugar a la prolongación en chaflán de las alas laterales terminadas en los dos cuerpos que la flanquean hoy en la parte recayente al Paseo de La Mina.

El edificio es realmente una construcción aislada con tres fachadas a tres calles y la cuarta a espaldas del Museo del que le separa un patio callejón, cerrada a las dos calles (Canalejas y Moret). Consta el edificio en la actualidad de tres plantas (B+2) y sótano (zona posterior de dos) y su concepción volumétrica y compositiva de gran pureza y expresividad en su estado original, está sensiblemente modificada y desvirtuada por la ampliación de Borobio.

Está edificado con fachada de ladrillo, utilizándose la piedra para las espectaculares guarniciones de las puertas de ingreso; en arco carpanel la de principal (calle Moret) y en arco de medio punto la situada en el cuerpo inmediato al Museo, y ambas con espléndida decoración floral de canosa talla y aire modernista. Los muros se articulan a base de ejes de vanos en arco escarzano y una imposta ejecutada a base de doble friso de esquinillas separa la planta baja de las alzadas. Remata el edificio un alero también de ladrillo sobre canetes tipo modillón. En la parte inmediata al Museo se sitúan dos cuerpos uno a cada calle de mayor altura, rematados por un escudo de la ciudad en piedra.

En el interior muy modificado posteriormente, se disponían espaciosas estancias sostenidas por columnas de fundición, dispuestas en torno a un patio rodeado de galería acristalada, destacando en conjunto por su sobriedad.

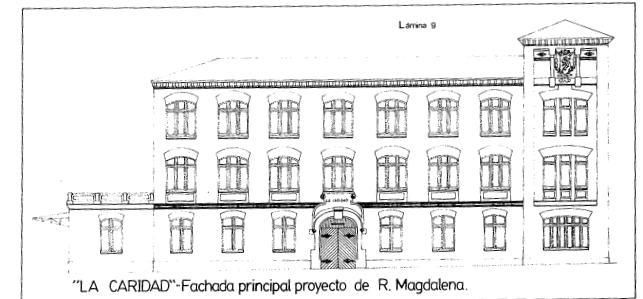
El edificio responde a los planteamientos eclécticos de referencia regionalista de Magdalena, tratado con una pureza de líneas y juego de volúmenes (muy desvirtuados por obras posteriores) notables, sobre todo en la concepción de las dos fachadas gemelas, explotando al máximo las posibilidades constructivas del ladrillo.

FUENTES: Archivo Municipal.

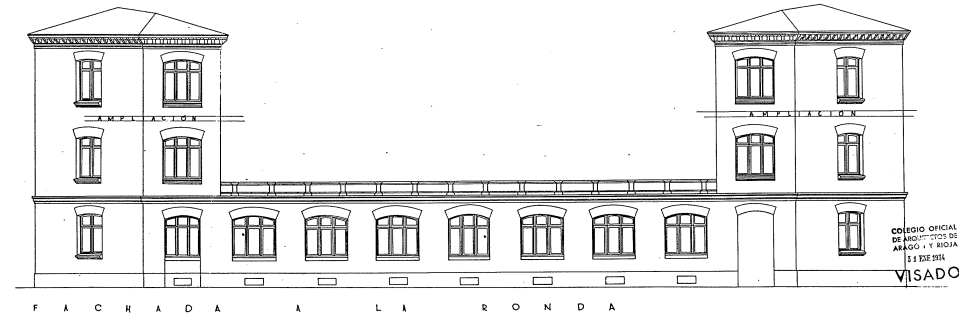
BIBLIOGRAFÍA:  
MARTINEZ VERON, J. *Arquitectura Aragonesa 1885 1920. Ante el umbral de la modernidad*. Zaragoza 1993.

RABANOS FACI, C. *Historia crítica de la arquitectura aragonesa del siglo XXI*. Rv. S.A.A. - XVIII. Zaragoza 1995.

Bienal de Arquitectura y Urbanismo de Zaragoza Ricardo Magdalena. Zaragoza, 1994.



"LA CARIDAD"-Fachada principal proyecto de R. Magdalena.



F A C H A D A A L A R O N D A

ZARAGOZA ENERO 1934

ARQUITECTO  
*R. Borobio*

COLEGIO OFICIAL  
DE ARQUITECTOS DE  
ARAGÓN Y BARRA  
14 DE DISEÑO  
VISADO

INTERVENCIONES PERMITIDAS Y ELEMENTOS A CONSERVAR.

REHABILITACIÓN INTEGRAL  
FACHADA, ZAGUÁN, CAJA DE ESCALERAS, CARPINTERÍAS, CERRAJERÍA, ETC

ÁREA

5

AYUNTAMIENTO DE ZARAGOZA