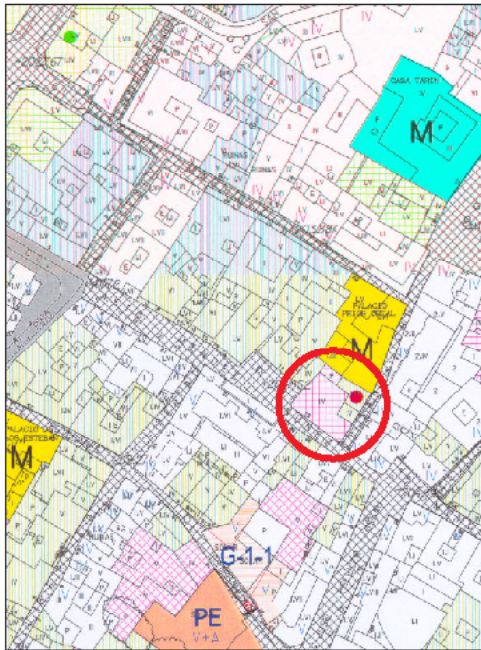


EDIFICIO: MÉNDEZ NÚÑEZ, Casto, nº 19

DENOMINACIÓN:



GRADO DE PROTECCIÓN:
INTERÉS ARQUITECTÓNICO (B)

INFORME HISTÓRICO - ARTÍSTICO

Edificio antiguo de arquitectura tradicional, del que sólo se abruma unos obreros en la fachada o calle Santa Cruz, consistentes en la apertura de un eje central de ventana, que se realizan en 1885 por el propietario de la casa Santiago Navarro, según proyecto de Mariano Pueyo. Recientemente (2000-2001) ha sido rehabilitado de forma integral.

Constituido sobre parcela rectangular entre medianeros con fachada a dos calles (tres fachadas) Santa Cruz y Méndez Núñez, y vuelta a la llamada plazuela de la Colera, consta de cuatro plantas (8+3) y los plantas de sótano, rematada en alero de los llamados "de coja".

Los fachados son de ladrillo visto y sobreyacido con fajas horizontales muy marcadas y los vanos se presentan en aleros de coja con elementos enlucidos y fruto de reformas de los siglos XVII y XIX, todos abalorios los de las plantas altas. Antes de la rehabilitación de la fachada, se ven huellas en la planta alta del gran coque de yeso o muelo de alero que coronó la casa de la media dieciochesca, como el que tiene la casa de Izán, del que sólo queda la moldura (bozal y lista) que separaba la zona del alero del resto de la fachada, y enmarcaba los vanos de la última planta.

En la planta baja hay zócalo de piedra con cantonal de piedra sillar, con remate en coque en ambos esquinas. En las dos fachadas principales se abren sendas portadas en piedra. La de Méndez Núñez es en arco corbal miltineo, con enmarques moldurado y decorado con guirnalda que van de la clave a las volutas de los extremos, y coronada por una cornisa de vuelo medio que sirve de repisa al vano abalorios superior. Los botantes de madera tallada y aire ecléctico corresponden a la reforma que debió sufrir la casa al transformarse de vivienda unifamiliar en plurifamiliar. La puerta a la calle Santa Cruz responde a la misma tipología dieciochesca, pero sin ornamentación.

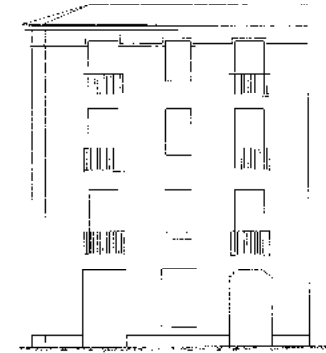
En el interior la casa conserva un elemento de excepcional interés, por sus características singulares dentro de su género. Se trata de las bodegas monumentales con que cuenta, de las plantas, de mayor altura y abovedada la inferior. Se trata ésta de una enorme sala abovedada, en forma de U, constituida en capazo tabicano o tipo valenciano con pilares de piedra de los que coronan las bóvedas de cañón rebajado con lunetas. Parece que su uso fue el de bodega (de vino), conservándose en la planta sótano de arriba parte de las instalaciones (prensa, etc.). El conjunto es excepcional.

Por las características tipológicas del edificio se trata de una casa antigua, de arquitectura tradicional, situada en el siglo XVI (bodegas) y con una importante reforma en el siglo XVIII (portadas, etc.) y una remodelación y modificación de vanos del siglo XIX.

FUENTES: Archivo Municipal
RELACIONES:



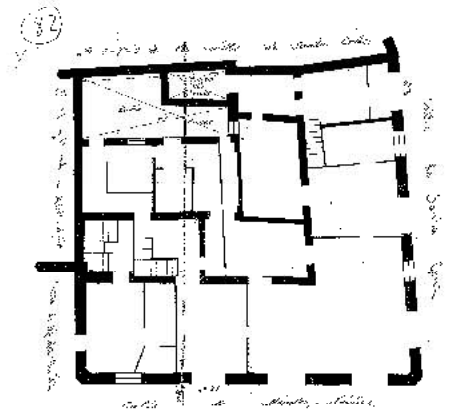
*Plano que representa la planta de
cada planta en el caso de Zaragoza
en la calle de 2ª Cruz.*



*Dionisio Casañal Zapatero
Zaragoza, marzo 1885*

Méndez-Núñez nº 21 y Santa Cruz nº 3

*Propietario: D. Santiago Navarro
Mediana de 1885
Plano de 1885*



PLANO PARCELARIO DE ZARAGOZA
Dionisio Casañal Zapatero



INTERVENCIONES PERMITIDAS Y ELEMENTOS A CONSERVAR.
REHABILITACIÓN
FACHADAS, CAJA DE ESCALERAS, BODEGAS Y CARPINTERÍAS

ÁREA
1

