

EDIFICIO: MANIFESTACIÓN, nº 38 / ONCE ESQUINAS
DENOMINACIÓN:

GRADO DE PROTECCIÓN:
INTERÉS ARQUITECTÓNICO (B)

INFORME HISTÓRICO - ARTÍSTICO

Edificio de nueva planta, construido según proyecto del arquitecto Julio Bravo en 1893, para Manuel Gómez. La parte posterior recayente a Santa Isabel Once Esquinas, se edificaba de nueva planta en 1902, según proyecto del mismo arquitecto, propiedad también de M. Gómez y se reformaba en 1922 por Regino Borobio Ojeda. Recientemente ha sido objeto de rehabilitación integral (1992-1993).

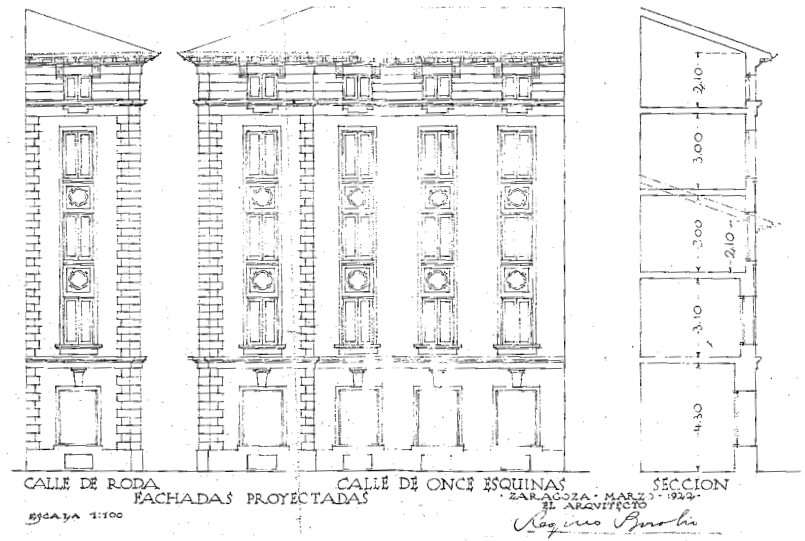
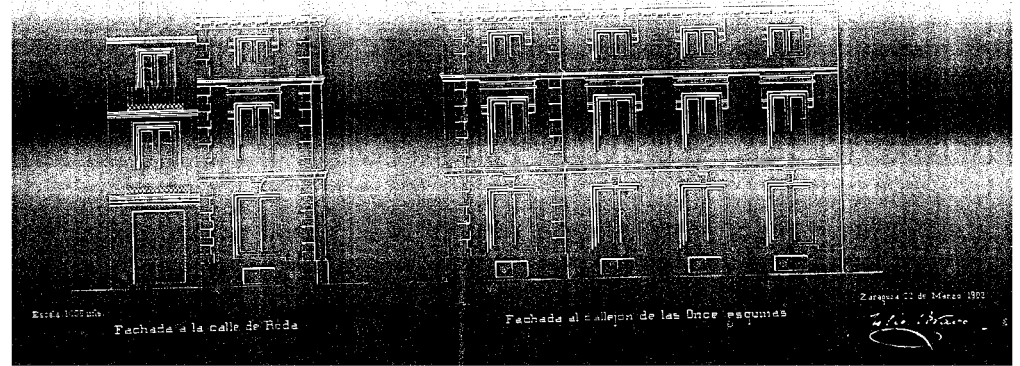
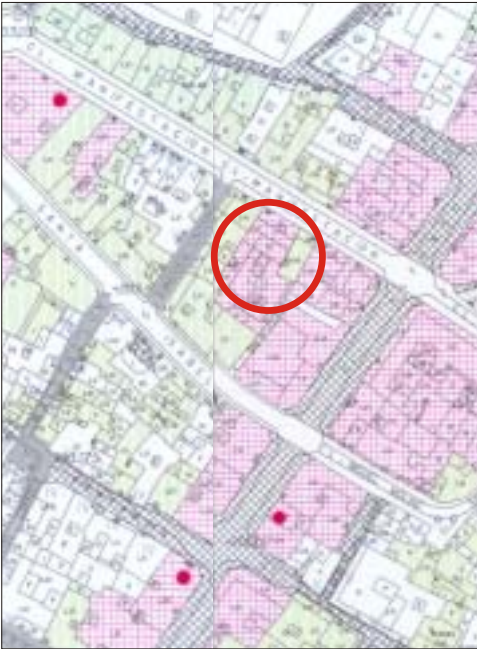
Construida entre medianerías, consta de cinco plantas (B+4) con fachada a tres calles y edificada sobre amplísima parcela con fachada recayente a un antiguo callizao medieval, cuyo trazado lleno de quiebros (de ahí su nombre) desapareció en parte con la apertura de la calle Alfonso.

La fachada principal recayente a la calle Manifestación presenta composición homogénea a base de cuatro ejes de vanos, adintelados y abalcanados, con balcón corrido en la primera planta. En las otras dos plantas de huecos abalcanados, se articula el muro a base de pilastras pareadas con capiteles decorados. En general, la fachada tiene un tratamiento muy decorativista, con marcos y dinteles moldurados y decorados con ménsulas sobre las que se apean las peanas de los balcones, ejecutada en ladrillo visto y revocado, utilizado aquí como elemento de cierre y también expresivo. Se remata por un alero sobre dentellones, sobre el que se retranquea un piso de buhardillas de trazado curvo. La planta baja de la fachada principal presenta cuatro vanos a eje adintelados, siendo el de la derecha la puerta de acceso a la finca original, con batientes de madera tallada.

La fachada recayente al callejón de las Once Esquinas presenta vanos abalcanados sin vuelo y carece de ornamentación, excepto en la zona angular y recayente a la calle Santa Isabel, que presenta decoraciones aplicadas en los antepechos de los ventanales.

A la vista de las características tipológicas del edificio, se trata de una casa que se sitúa estéticamente en el eclecticismo finisecular en un logrado ejemplo en el que el ladrillo se usa como elemento de cierre y parlante, con algunas referencias puntuales a los historicismos, mientras que la fachada de Santa Isabel-Once Esquinas responde al uso de los lenguajes clásicos que se generaliza en la década de los años veinte.

FUENTES: Archivo Municipal.
BIBLIOGRAFÍA: TORQUET ESCRIBANO, Nardo *La reforma urbana en la Zaragoza de mediados del siglo XIX. Apertura de la C/Alfonso I*. Zaragoza 1987.
MARTINEZ VERON, Jesús, *Arquitectura Aragonesa 1885 1920. Ante el umbral de la modernidad*. Zaragoza 1993.



INTERVENCIÓNES PERMITIDAS Y ELEMENTOS A CONSERVAR.

REHABILITACIÓN
FACHADAS, CARPINTERÍAS, CERRAJERÍAS, ETC.

ÁREA

1

