

EDIFICIO: MANIFESTACIÓN, nº 24-26

DENOMINACIÓN:

GRADO DE PROTECCIÓN:
INTERÉS AMBIENTAL

INFORME HISTÓRICO - ARTÍSTICO

La ejecución del proyecto de apertura de la calle Alfonso I (iniciada en 1866-1867) provocó de inmediato las intervenciones municipales en las calles adyacentes, redactándose planes de alineación y ensanche de algunas de ellas. Precisamente fue el primero el correspondiente a la calle de la Manifestación (hasta entonces llamada de Platerías y de la Toronjera), junto con los de Torrenueva y Goya (actual Josepe Martínez). El arquitecto Municipal Segundo Díaz redactaba el proyecto en 1867, aprobado por la Diputación Provincial de Zaragoza en Marzo de 1870. A partir de este momento y de forma paulatina, la mayor parte de las casas de la calle se reedifican o edifican de nueva planta ajustándose (retranqueándose la mayoría) a la nueva línea de la calle y reuniendo en algunos casos varias parcelas para edificar "grandes" casas de viviendas. Hubo dos pequeños grupos de casas que mantuvieron su disposición y proporciones originales, edificadas sobre pequeñas parcelas, estrechas, con desarrollo en profundidad y en altura, correspondiendo a la antigua calle de las Platerías, tramo de la actual calle Manifestación entre la Plaza del Mercado y la actual calle Loscos (el tramo entre Loscos y la Calle Alfonso se llamó de la Toronjera) y topónimo de clara referencia gremial. El correspondiente a la manzana próxima al Mercado ha desaparecido, conservándose tres en esta manzana, las casas números 24-26, 28 y 30, con distinto grado de evolución constructiva.

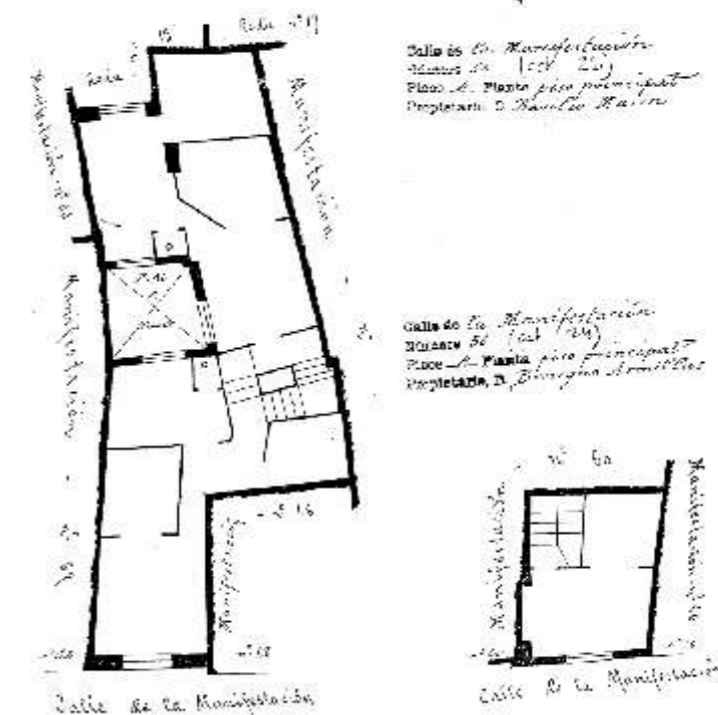
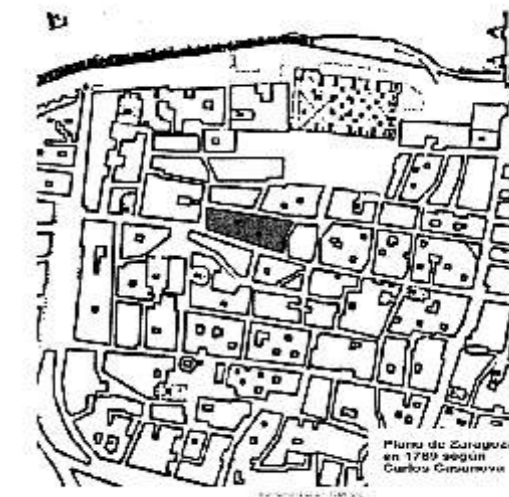
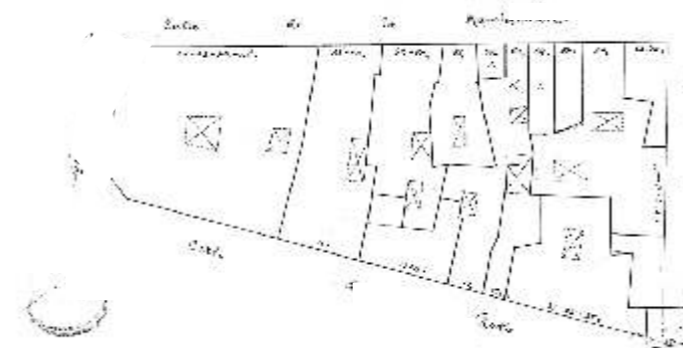
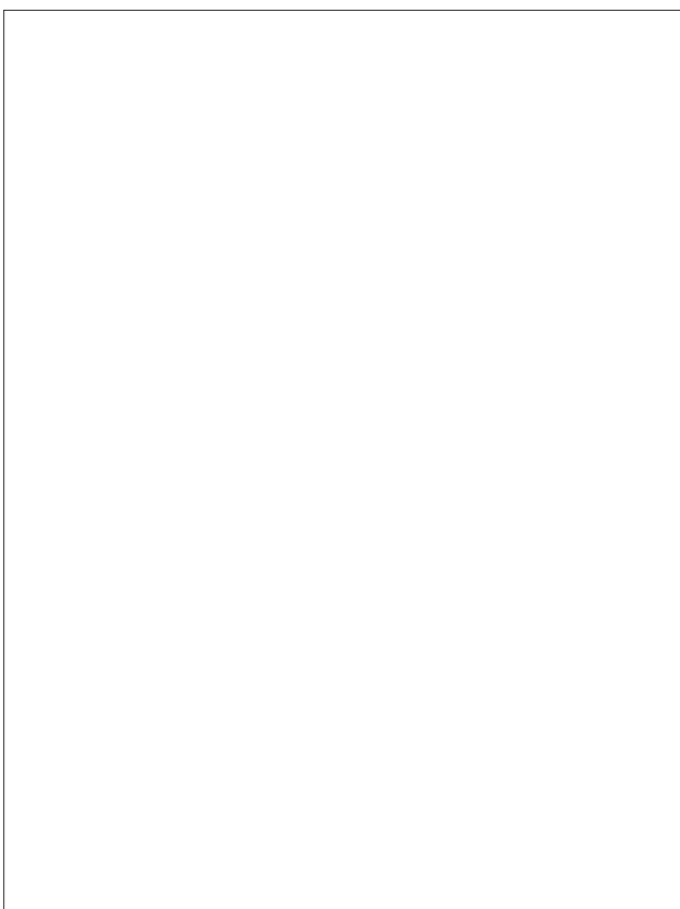
Las casas nºs 24 y 26 probablemente en origen constituyeran una sola finca, manteniendo hoy una servidumbre de paso. La nº 24 ocupa una pequeñísima parcela (no más de unos 15 m2) con una pequeña escalera al fondo y con vivienda desarrollada en altura: una sola estancia por planta (B+3) con un solo vano en fachada. Se trata de una edificación antigua, de arquitectura tradicional (muros de carga, forjados de madera, etc.) de carácter popular, seguramente desgajada de la siguiente nº 26, de mayores proporciones pero iguales características técnicas y formales.

FUENTES: Archivo Municipal.

BIBLIOGRAFÍA:

FALCÓN PÉREZ, M^o I., *Zaragoza en el siglo XV. Morfología urbana, huertas y término municipal*. Zaragoza 1981.

TORGUET ESCRIBANO, N., *La reforma urbana de Zaragoza a mediados del siglo XIX. Apertura de la calle Alfonso*. Zaragoza 1987.



PLANO PARCELARIO DE ZARAGOZA
Dionisio Casañal Zapatero

INTERVENCIONES PERMITIDAS Y ELEMENTOS A CONSERVAR.
REHABILITACIÓN Y RECUPERACIÓN DE ELEMENTOS ORIGINALES
FACHADA

ÁREA
1

