

EDIFICIO: MANIFESTACIÓN, nº 16

DENOMINACIÓN:

GRADO DE PROTECCIÓN:
INTERÉS ARQUITECTÓNICO (B)

INFORME HISTÓRICO - ARTÍSTICO

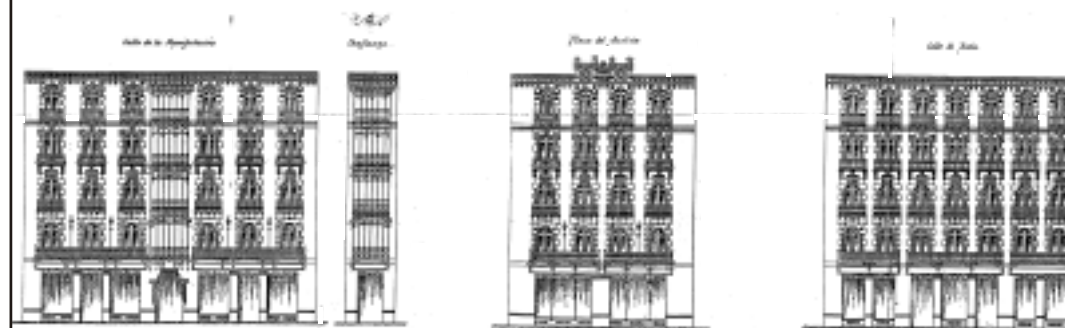
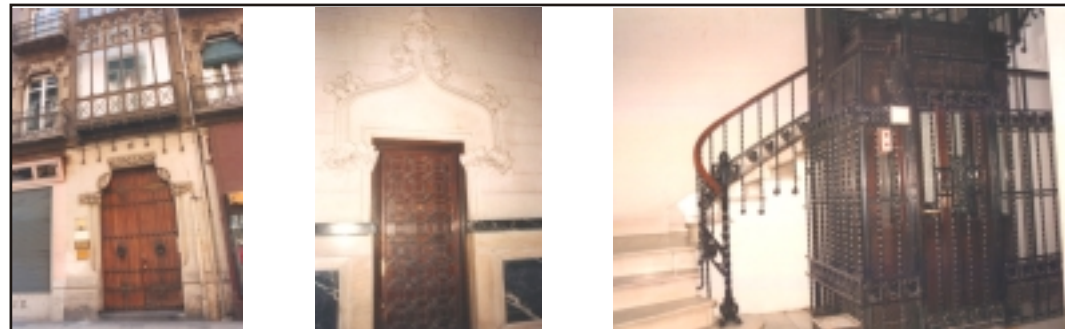
Sobre un amplio solar, resultado de unir varias fincas de las calles Manifestación y Santa Isabel, Francisco Navarro Pérez propietario del mismo, edificaba una casa de viviendas, según el proyecto del arquitecto Julio Bravo de 1902, ajustándose a las nuevas líneas de ambas calles y fachada a plaza del Justicia. En la planta baja se conserva un interesante acondicionamiento de local, contemporáneo, transformado en bar, "El Gran Café Niké", de la misma época que el edificio. Actualmente (febrero 2003), el edificio está en obras de rehabilitación integral para uso hotelero.

Con fachada a tres calles y ángulos resueltos en chafalán, la casa de referencia consta de cinco plantas (B+4) y sótano, rematada en alero. En las fachadas se alterna la piedra para la decoración de los vanos, reservando el ladrillo como material de cierre, en una ordenación de vanos homogénea a base de ejes de balcones. En los chafalanes y en el eje alineado sobre la puerta de entrada al edificio, se adosan espléndidos miradores de hierro y cristal. Un alero sobre canchales remata el edificio, entafizando el centro de la fachada a la plaza con una "crestera" de reminiscencias historicistas. La ornamentación es abundante, situada en los ricos guarnecidos de los vanos y realizada a base de motivos florales de canoso relieve. Singular interés ofrece el hierro usado de manera abundante en los numerosos miradores acristalados en los que impera como elemento decorativo fundamental el delicado *coup de fouet* y los elementos vegetales. Por el contrario, son los elementos florales los que con prioridad decoran los antepechos de los balcones.

Bellísima es la puerta de entrada en arco ondulado mixtilíneo y espléndida decoración de cardinas, de rica talla e inspiración goticista. Las mismas referencias formales se aprecian en el interior del zaguán con cabeceros de puertas en espectacular arco conopial, también con canosa decoración floral y puertas de madera tallada, de claro planteamiento historicista.

En el interior, la caja de escalera es de gran sencillez pero de correcto desarrollo espacial, con interesante antepecho de hierro en la línea decorativa descrita. El conjunto es armónico y muy logrado, y es el ejemplo fundamental de la obra de Julio Bravo en la primera década del Siglo XX, que repetirá en otras obras posteriores. La casa es una síntesis ejecutada con maestría, en la que en un planteamiento completamente eclectista, en cuanto a composición de fachada, y utilizando referencias a los estilos historicistas, se incorpora la influencia del modernismo floral en los aspectos ornamentales, elemento éste indicativo del giro estético de Bravo en los primeros años del siglo. Por ello la casa es un ejemplo magistral de lo que se podría llamar más un eclecticismo de influencia naturalista, que un modernismo definido en cualquiera de sus vertientes.

FUENTES: Archivo Municipal.
BIBLIOGRAFÍA:
MARTÍNEZ VERÓN, Jesús, *Arquitectura Aragonesa 1885-1920. Ante el umbral de la modernidad*. Zaragoza 1993.
LABORDA IÑEVA, J. *Zaragoza. Guía de Arquitectura*. Zaragoza, 1995.



PLANO PARCELARIO DE ZARAGOZA
Dionisio Casañal Zapatero

INTERVENCIONES PERMITIDAS Y ELEMENTOS A CONSERVAR.
REHABILITACIÓN INTEGRAL
FACHADA, CAJA DE ESCALERAS, COLUMNA DE FUNDICIÓN, CERRAJERÍAS,
CAJA DE ASCENSOR, CARPINTERÍAS, LAPIDA CONMEMORATIVA (MARIANO
DE CAVIA) EN LOCAL COMERCIAL

ÁREA
1

AYUNTAMIENTO DE ZARAGOZA