

EDIFICIO: LOSCOS, Francisco, nº 13

DENOMINACIÓN: c/ Manifestación, nº 34



GRADO DE PROTECCIÓN:
INTERÉS AMBIENTAL

INFORME HISTÓRICO - ARTÍSTICO

Esta casa se construyó de nueva planta en 1902 por Agustín Pueyo, propietario del solar resultante tras las alineaciones de ambas calles, según proyecto del maestro de obras Mariano Anselmo Blasco y Taula, de 1901.

Edificada entre medianerías, sobre pequeña e irregular parcela, presenta fachada a dos calles en ángulo, y consta de seis plantas (B+4+ático). Las fachadas son revocadas y presentan una composición homogénea ordenada a partir de ejes de vanos, cuatro en calle Loscos y dos en Manifestación. A pesar de que la entrada es por Loscos, la fachada principal es la de la calle Manifestación, cuyos vanos son abalconados, disminuyendo su vuelo en altura. Los vanos de la primera planta tienen balcón corrido y son en arco escarzano, estructura ejecutada en madera. En el resto de las plantas los vanos son adintelados, presenta cabezales ornamentales, decorándose mediante juego de planos rehundidos los entrepaños de los mismos a la altura de los dinteles. Sobre el alero de canetes ménsula se eleva el sobretático (no recogido en el proyecto inicial). La planta baja esta muy destiguada. La fachada lateral estéticamente tiene un carácter secundario con una serie de vanos con dinteles y antepechos en plano resaltado, de carácter popular. Impostas molduradas marcan las líneas de forjados, continuando por la fachada principal.

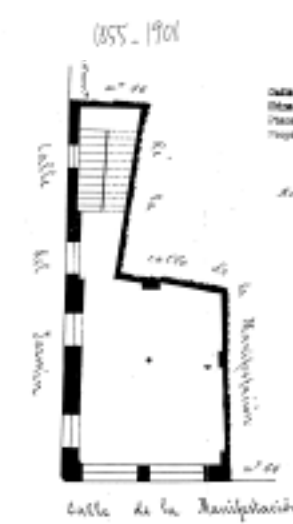
La casa se inscribe dentro de la estética eclectista de comienzos del siglo XX.

FUENTES: Archivo Municipal.

BIBLIOGRAFÍA:
MARTÍNEZ VERÓN, Jesús. *Arquitectura aragonesa: 1885-1920. Ante el umbral de la modernidad*. Zaragoza 1993.



El autor de este proyecto
Mariano Anselmo Blasco y Taula



PLANO PARCELARIO DE ZARAGOZA
Dionisio Casañal Zapatero

INTERVENCIONES PERMITIDAS Y ELEMENTOS A CONSERVAR.
REHABILITACIÓN
FACHADAS, CAJA DE ESCALERAS, COLUMNAS DE FUNDICIÓN Y PUERTA DE ENTRADA

ÁREA
1

