

JUSLIBOL
EDIFICIO: ZARAGOZA, nº 145

DENOMINACIÓN: **Torre Geneveva**

GRADO DE PROTECCIÓN:
INTERÉS ARQUITECTÓNICO (A)

INFORME HISTÓRICO - ARTÍSTICO

Hay referencias documentales de la existencia de este edificio ya en 1639, propiedad entonces de Victorián Esmir y Casanate, señor de Torregosa y gobernador de Chile, y de su esposa Jacinta, hija del vicecanciller Matías de Bayetola y Cabanillas, que encargaban una imagen de la Virgen del Pilar para la hornacina de la fachada. En 1670 su hijo Victorián José Esmir y Casanate construía un oratorio en la casa, autorizando la Santa Sede en 1774 el culto en el mismo a Ignacio Esmir y Cavero y su esposa. Durante la Guerra de la Independencia se instaló en él con sus oficiales el general francés Lefevre, siendo saqueado el edificio antes de ser abandonado, destruyéndose la imagen de la Virgen de la fachada. A mediados del siglo XIX el edificio fue rehabilitado por sus propietarios Manuel Esmir y Garcés de Marcella y Altarriba y su esposa, sustituyendo la imagen destrozada por otra que se hizo en 1851. En el siglo XX el edificio fue remozado de nuevo, modificando espacios y modernizando las instalaciones. Ha sido rehabilitado recientemente (2002-2003).

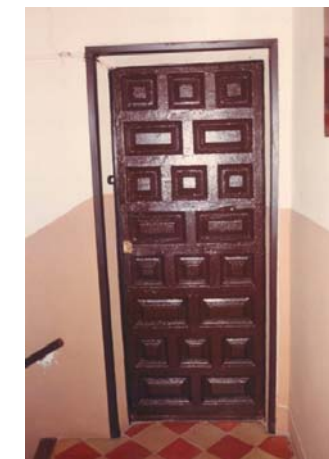
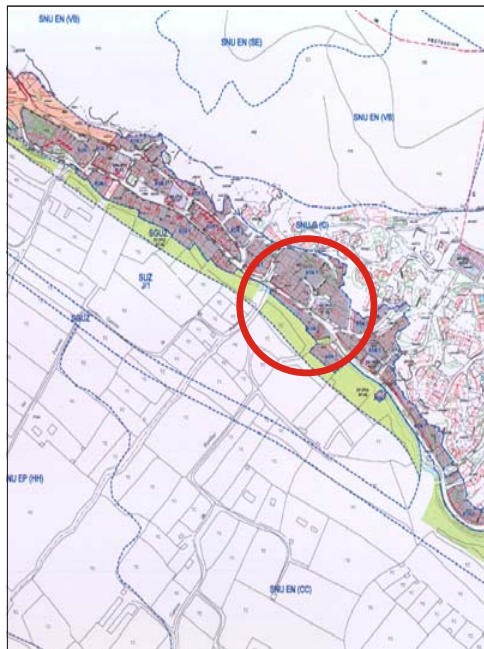
Esta "torre" o casa de campo es un edificio de planta rectangular, exento con una pequeña construcción aneja a adosada a uno de los lados menores. Se trata de una construcción tradicional, de muros de carga y pilares de fábrica de ladrillo, con fachadas de ladrillo agramiladas, que consta de sótano y tres plantas, baja, principal y falsa bajo cubierta a dos vertientes. Tiplada la finca en su parte recayente a la carretera, se accede al edificio a través del portón que abre a la plazoleta situada delante de la fachada principal. Las fachadas son de ladrillo visto, zaboyado y revocado en algunas zonas en peor estado, y reforzado con tensores y grapas. La fachada principal está reordenada (siglo XIX), conservando la puerta original en arco de medio punto con rosca de ladrillos a sardinel y en la última planta correspondiente al espacio de la falsa se manifiesta la sucesión de vanos adintelados (hay taplados en su mayor parte) del mirador abierto original. La fachada posterior presenta vanos de diversos tamaños sin orden de ninguna clase, manteniendo no obstante una carácter opaco. En las fachadas menores se abre algún ventanuco.

En el interior, la casa tiene un amplio zaguán rectangular, con forjado de vigas molduradas y bovedillas de revoltón, desde el que se accede a las distintas dependencias de la casa. En el lado izquierdo está el acceso a las bodegas y hacia la mitad del zaguán arranca el primer tramo de la escalera que conduce a la vivienda "señorial" que ocupa la planta principal. Cuenta ésta con una sucesión de salones intercomunicados, con forjados del mismo tipo que el del zaguán y una puerta de cuarterones, único resto de la carpintería antigua del edificio.

FUENTES: Archivo Municipal

BIBLIOGRAFÍA:

OLIVÁN JARQUE, M^o I., La "Torre Geneveva" (B^o de Juslibol) Informe histórico, 6 de marzo de 1987.



INTERVENCIONES PERMITIDAS Y ELEMENTOS A CONSERVAR.
REHABILITACIÓN INTEGRAL
FACHADAS, ZAGUÁN, CAJA ESCALERAS, FORJADOS, SÓTANOS, PUERTAS ANTIGUAS (ENTRADA Y DE CUARTERONES)

ÁREA
67


AYUNTAMIENTO DE ZARAGOZA