

EDIFICIO: DON JAIME I, nº 35

DENOMINACIÓN:

GRADO DE PROTECCIÓN:
INTERÉS ARQUITECTÓNICO (A)

INFORME HISTÓRICO - ARTÍSTICO

Casa de viviendas proyectada por Francisco Albizana Corralé en 1916 para los hermanos Angel y Victor Corralé, familia del propio arquitecto, lo que influyó positivamente en una mayor libertad al hora de llevar a la práctica los gustos e ideas estéticas de aquel. Seguidora la obra con ligeras variaciones sobre todo en lo relativo a la altura del edificio (torreón), este tema provocó uno de los más duros debates sobre arquitectura producidos en el ayuntamiento, y en el que intervinó el propio Albizana, aunque en ese momento era concejal.

El edificio presenta fachada a dos calles en ángulo resuelto en chaflán curvo y consta de seis plantas (3+4) más sótano o ligeramente rebajado sobre la cota y un pequeño torreón sobre el chaflán. Ejecutados en piedra y ladrillo revocado, las fachadas ofrecen una composición de carácter simétrico, en conjunto y cada una de ellas, con una riqueza y variedad de vanos de depurado diseño. El conjunto es grandioso y extremadamente acertada la combinación de vanos que produce un juego de volúmenes y líneas de gran pureza, de inspiración vienesa. Muy curioso resulta el torreón del chaflán, de limpio diseño. Una camosa decoración floral naturalista poco abundante y los torjones cerámicos que se sitúan en los entepozos de la planta 4ª, son los elementos ornamentales que animan la fachada, cuya planta baja conserva su disposición y ornamentación original.

En el interior, igualmente se cuidaron los detalles ornamentales de distinta índole, alternándose lo ecléctico con la modernista y secesión. Muy interesantes es el arranque figurado de la escalera y los pavimentos de la vivienda principal, producción inicial de estos últimos estilos de diseños de Domenech i Montaner. En las carpinterías interiores se alternan igualmente las tendencias eclécticas de las puertas de entrada a las viviendas con la delicada pureza del diseño de otras interiores plenamente secesión vienesa.

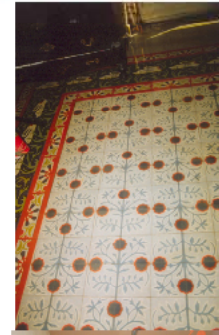
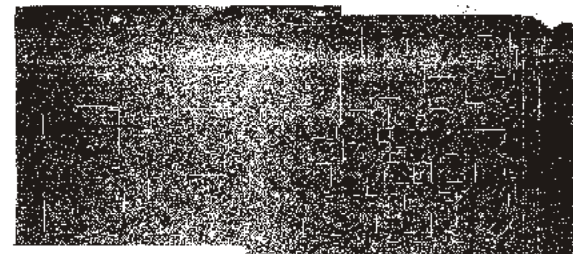
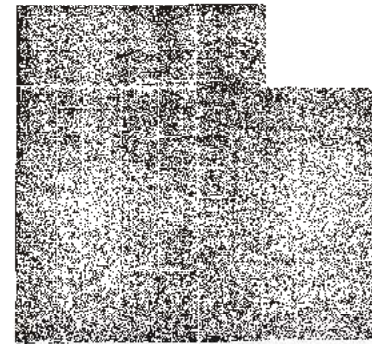
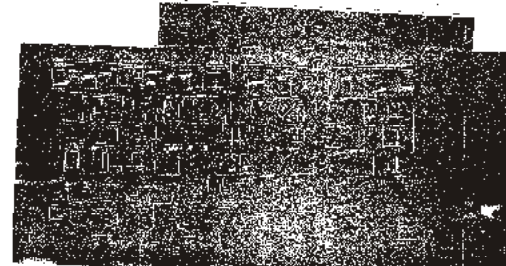
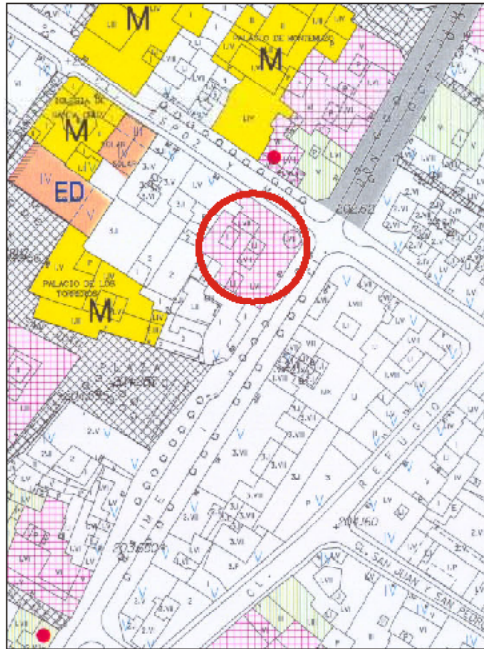
El edificio es una obra excepcional dentro de la arquitectura local del momento y de la producción de Albizana, que logra aquí una de sus mejores obras dentro de un estilo de inspiración secesión vienesa, que tuvo escaso desarrollo en Zaragoza.

FUENTES: Archivo Municipal
BIBLIOGRAFIA:

MARTÍNEZ VERÓN, Jesús. *Arquitectura Aragonesa: 1885-1920. Ante el umbral de la modernidad*. Zaragoza, 1993.

BARANOS FACI, C. *Historia crítica de la arquitectura aragonesa del siglo XX*. I. Rv.S.A.A., Zaragoza 1995.

LABORDA YNEVA, J., Zaragoza: *Guía de Arquitectura*. Zaragoza 1995.



INTERVENCIONES PERMITIDAS Y ELEMENTOS A CONSERVAR.
REHABILITACIÓN INTEGRAL
FACHADA, ZAGUÁN, CAJA DE ESCALERAS, CARPINTERÍAS, CERRAJERÍAS,
PAVIMENTOS, DECORACIONES, ETC.

ÁREA
1

