

EDIFICIO: DON JAIME I, nº 14

DENOMINACIÓN:



GRADO DE PROTECCIÓN:
INTERÉS AMBIENTAL

INFORME HISTÓRICO - ARTÍSTICO

En 1917 Pilar Auría y Auría, viuda de Auría solicitaba licencia para edificar una casa de viviendas de alquiler en calle Don Jaime-Verónica (hoy plaza de José Sínúés)-San Andrés, con arreglo al proyecto de Teodoro Ríos Balaguer. No se le concedió licencia por razón de alineaciones nuevas y las consiguientes expropiaciones en la calle de San Andrés, limitándose a construir en el día recayente a Don Jaime plaza de José Sínúés. Recientemente (2001), ha sido rehabilitada parcialmente (fachada, cubiertas y caja de escalera).

La casa está edificada entre medianerías con fachada en ángulo a dos calles, y consta de cinco plantas (B+4) y sótano.

Las fachadas reciben un tratamiento distinto en cuanto composición e incluso materiales (téngase en cuenta que cuando se construye la casa el punto de vista de la fachada lateral era muy distinto, pues entonces recaía a una calle muy estrecha, la de la Verónica, ocupando una manzana de casas lo que hoy es plaza de José Sínúés).

En la fachada principal dos cuerpos de miradores de planta rectangular el izquierdo y curva el del chafalán flanquean tres ejes de vanos abalconados. En esta fachada se usa el ladrillo revocado para cerramiento sobre el que destaca la rica ornamentación de la misma situada sobre todo en los enmarques de orejetas de éstos, completado en la planta tercera con los escudos heráldicos familiares con espectaculares lambrequines tallados. Estas decoraciones se ejecutan en piedra, y en estuco los relieves de los miradores. El chafalán se remata en un complejo arco mixtilíneo que enmarca el vano y sobre éste una reinterpretación de un frontón a base de dos aletones.

La planta baja conserva la disposición de vanos original, en alguna con aplacado de mármol.

En el interior, zaguán y patio obedecen a planteamientos estéticos muy cuidados, con un matiz algo más clasicista.

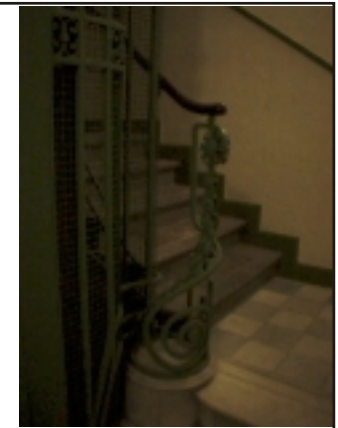
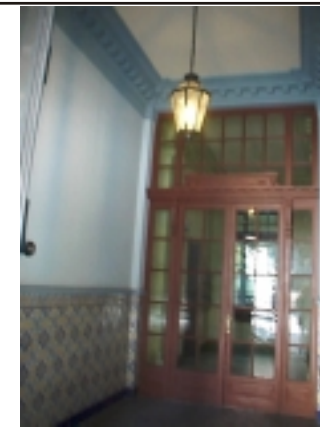
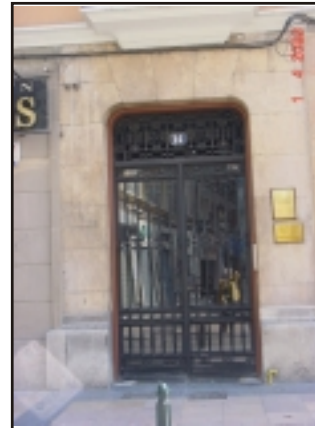
En la fachada secundaria se usa el ladrillo visto para cerramiento y para ejecutar algún elemento ecléctico (cabezales de ventanales) y se articula de forma asimétrica mediante cuerpos volados de miradores más funcionales en su tratamiento.

El conjunto es espectacular, monumentalista, y ofrece la única obra realizada en Zaragoza dentro de las tendencias neobarrocas de la arquitectura española del momento.

FUENTES: Archivo Municipal.

BIBLIOGRAFÍA:

MARTÍNEZ VERÓN, Jesús. *Arquitectura Aragonesa 1885 1920. Ante el umbral de la modernidad*. Zaragoza 1993.



INTERVENCIONES PERMITIDAS Y ELEMENTOS A CONSERVAR.

REHABILITACIÓN
FACHADA, ZAGUÁN, CAJA DE ESCALERAS, RELANOS, DECORACIONES
EN VIVIENDAS, ETC.

ÁREA

1


AYUNTAMIENTO DE ZARAGOZA