

EDIFICIO: DON JAIME I, nº 9

DENOMINACIÓN:

GRADO DE PROTECCIÓN:  
**INTERÉS AMBIENTAL**

INFORME HISTÓRICO - ARTÍSTICO

Se trata de una casa antigua, resultado de numerosas obras poco documentadas, pero de las que se puede deducir algo al hilo de las distintas reformas urbanas. Ocupa una inmensa parcela (para el tamaño habitual del polígono 1), contigua a la Iglesia de San Gil Abad y tiene salida a la calle posterior, calle Cinegío. Esta zona de la calle Don Jaime, llamada calle de San Gil, se abre en el siglo XVII (1640), provocando incluso el cambio de orientación de la Iglesia (siglo XVIII). A mediados del siglo XIX se reformaría la casa, después de la alineación de la calle Don Jaime, resultado de unir tres tramos de un mismo vial de trazado medieval y del siglo XVII.

Muy anterior a todo esto son los elementos más antiguos que conserva la casa. El interior es de compleja distribución, organizada a partir de una enorme caja de escalera de trazado rectangular. Desde ésta se accede a un patio de luces al fondo del cual, y paralelo a calle Cinegío, se conserva un espectacular arco apuntado de amplia luz, que apea en dos pilares de sección poligonal, de tipo levantino, que por su ubicación habría que poner en relación con la contigua iglesia de San Gil, pudiendo haber formado parte de sus dependencias capitulares. En esta zona se conservan bodegas de vinos abovedadas y caballerizas con pesebrés.

En este mismo patio, objeto de reciente reforma (1992-1993) se aprecian otros elementos de interés; aparecen restos de carpinterías mudéjares como son los puentes o jácenas de un alfarje y los restos de otra techumbre en dependencias inmediatas o contiguas al templo parroquial, además de algunas carpinterías antiguas de las llamadas de cuarterones. Estos elementos se han restaurado en un acondicionamiento de local para bar situado en la parte posterior de la parcela, con puerta a calle Cinegío.

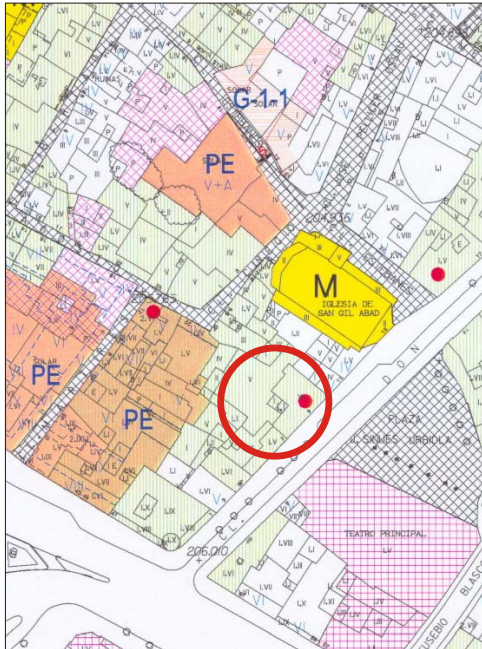
Sólo tenemos documentación de 1898 cuando se hace la puerta de entrada que hoy tiene la casa, momento en el que se decoraría el zaguán y la puerta de éste a caja de escalera, por la similitud de motivos ornamentales, de carácter ecléctico.

En la planta baja se conservan un acondicionamiento de local de interés, "La Traviata" de comienzos de siglo, de estética ecléctica.

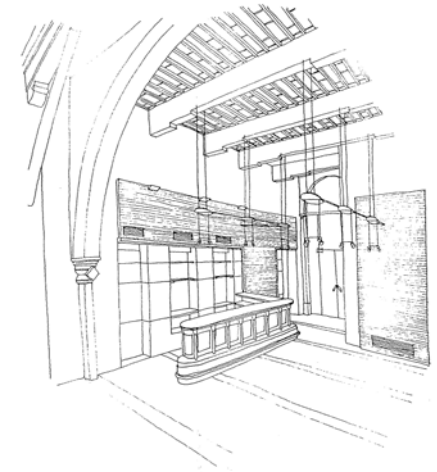
De fachada revocada, consta la casa de seis plantas (B+ entreplanta +3+ ático) y doble planta de sótano. Se ordena a partir de cuatro ejes de vanos adintelados y abalconados en las cuatro plantas últimas, cuya proporción y vuelo disminuye en altura. Presentan enmarques en plano resaltado con leves acodos, y se remata en alero de dentellones, respondiendo a una reforma de la segunda mitad del siglo XIX.

La casa en su conjunto, y por las razones expuestas, reviste enorme interés, y podría corresponder en origen a dependencias capitulares medievales de la parroquia de San Gil Abad, de la que es medianera en parte de su amplia y compleja parcela.

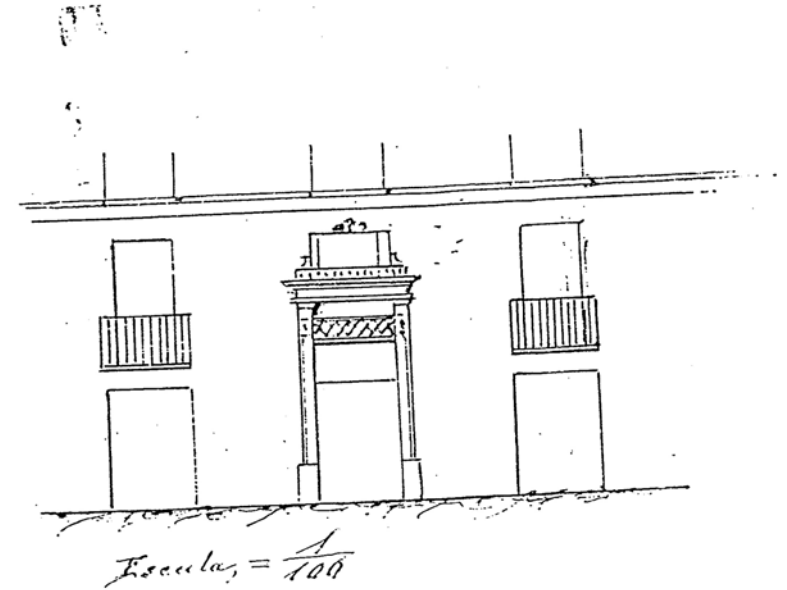
FUENTES: Archivo Municipal  
BIBLIOGRAFÍA:



PROYECTO DE EJECUCIÓN:  
**REHABILITACIÓN Y ACONDICIONAMIENTO  
DE LOCAL PARA BAR**  
CALLE CINEGÍO N.º 4, ZARAGOZA



PROPIEDAD: JESÚS CANSADO SORIANO  
ARQUITECTO: FRANCISCO J. GARCÍA MIRANDA  
Ref. 9295



INTERVENCIONES PERMITIDAS Y ELEMENTOS A CONSERVAR.

REHABILITACIÓN INTEGRAL  
FACHADAS, CAJA DE ESCALERAS, ZAGUÁN, LOCAL COMERCIAL CON ALFARJE,  
PILARES GÓTICOS DE PIEDRA, ARQUERÍAS, ETC. LOCAL COMERCIAL "LA TRAVIATA"

ÁREA

1

  
**AYUNTAMIENTO DE ZARAGOZA**