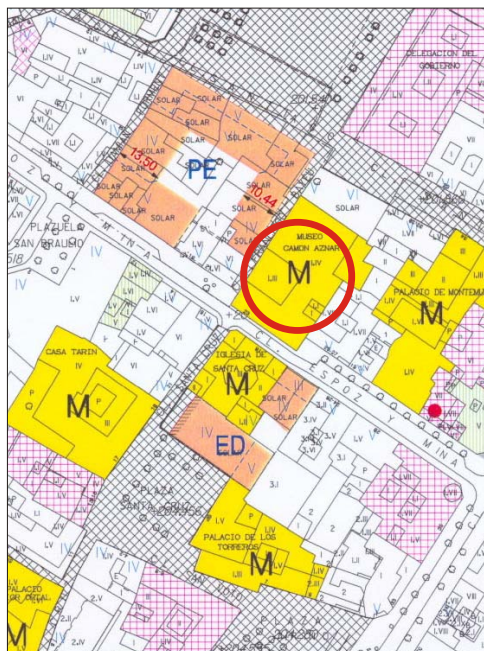


EDIFICIO: ESPOZ Y MINA, n° 23

DENOMINACIÓN: **Casa de Aguilar**, llamada de los Pardo,
Museo e Instituto "Camón Aznar"



GRADO DE PROTECCIÓN:
INTERÉS MONUMENTAL

INFORME HISTÓRICO - ARTÍSTICO

Esta casa palacio fue mandada construir por Diego de Aguilar, infanzón de origen judío, y *maestro de posta de correo del emperador*, que comenzó las obras a mediados del siglo XVI. En 1533, apenas empezadas, muere, siguiendo las obras su hermano Juan, heredero de sus bienes y de su cargo real. Fue el maestro de obras Juan de Segura quien se encargó de la dirección de las mismas, sin conocerse el nombre del resto de los artífices que trabajaron en ella. En los siglos XIX, XX el edificio fue propiedad de los Pardo y los Bobadilla, que darían nombre a la casa. Son precisamente los Bobadilla los que en 1880 hacen obras en la casa, modificando algunos vanos de sus fachadas. Desde 1979, es Sede del Museo e Instituto de Humanidades "Camón Aznar", tras haber sido restaurada y acondicionada para este uso, por el arquitecto Regino Borobio Navarro.

Es un edificio construido en ladrillo, con fachada zaboyada y de tres plantas y sótano. El mirador del ático es de arcos conopiales rematados en un alero de gran vuelo de cabezales y cañuelos, uno y otro algo retardatarios para estas fechas.

La portada en piedra es amplia, adintelada, con el dintel sobre pilastras toscanas cajeadas. A través del zaguán se accede al patio, de elegantes proporciones con columnas anilladas de capiteles ornamentales en la planta baja, y más austeras las esbeltas columnas toscanas de la galería alta, en donde se desarrolla una decoración en relieve con medallones, grutescos, etc. Del fondo del patio arranca la escalera actual, que tuvo en origen un simple acceso formado por dos arcos pequeños laterales y uno mayor central apoyados en columnas abatastradas. En la planta sótano se sitúan las estancias que pudieron estar destinadas a bodegas o a caballerizas.

La casa en su conjunto guarda estrecha relación con la de Gabriel Zaporta (mirador de la fachada, patio, etc.), siendo ésta una de las mejores muestras conservadas de la arquitectura civil renacentista zaragozana, con un magnífico patio de decoración manierista.

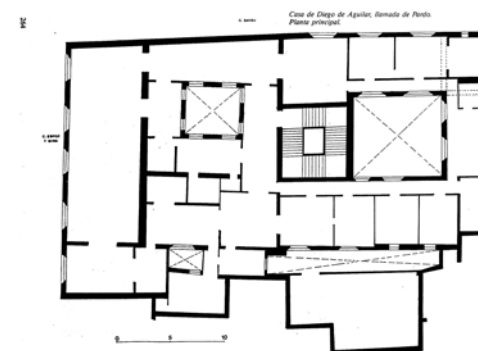
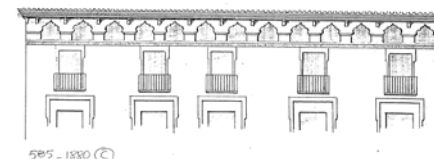
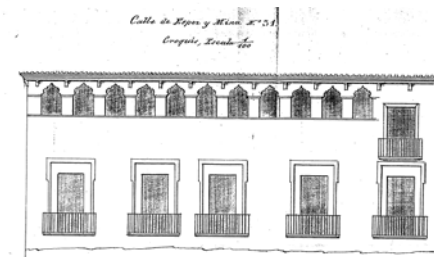
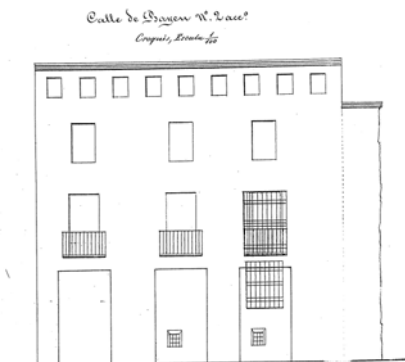
FUENTES: Archivo Municipal.

BIBLIOGRAFÍA:

GÓMEZ URDANEZ, C., *Arquitectura civil en Zaragoza en el siglo XVI*. Zaragoza, 1987.

W.A.A., *Guía Histórico Artística*. Zaragoza, 1991.

LABORDA YNEVA, J., *Zaragoza. Guía de Arquitectura*. Zaragoza 1995.



PLANO PARCELARIO DE ZARAGOZA
Dionisio Casañal Zapatero

INTERVENCIONES PERMITIDAS Y ELEMENTOS A CONSERVAR.

RESTAURACIÓN

ÁREA

1

AYUNTAMIENTO DE ZARAGOZA