

EDIFICIO: ESPOZ Y MINA 4

DENOMINACIÓN: Con fachada a plazuela de San Braulio



GRADO DE PROTECCIÓN: INTERÉS ARQUITECTÓNICO (B)

INFORME HISTÓRICO - ARTÍSTICO

Los comerciantes Hermanos Duplá reformaban una casa de su propiedad situada en el emplazamiento de referencia en 1865 con arreglo al proyecto realizado por el maestro de obras Joaquín Jordán. Años después, en 1875, Juan Duplá reedificaba sobre los mismos cimientos una casa en la plazuela de San Braulio, uniéndola por la parte interior con la primera. Había realizado el plano de fachada el también maestro de obras Mariano Anselmo Blasco y Taula.

Ocupa la casa en su estado actual una amplia parcela con fachada a dos vías, la principal a Calle Espoz y Mina y la secundaria a la plazuela de San Braulio, con tratamientos formales diferentes, y consta de cinco plantas y sótano. Respecto a la fachada principal, en el plano de estado actual del proyecto de 1865 se puede ver que se trata en origen de una edificación antigua (seguramente tres casas), de arquitectura tradicional, con mirador de arquillos, de triple línea de impostas ornamentales y alero de vuelo. En la reforma se dotaba a la casa de una fachada revocada ordenada a base de ejes de vanos adintelados y abalconados, cuyo vuelo y proporciones disminuye en altura. La ornamentación se reduce a los enmarques moldurados de los vanos y a las impostas que marcan las líneas de forjados. En el centro de la fachada, ocupando la planta baja y parte de la entreplanta, se sitúa la portada, muy alta, en arco escarzano y en marqués moldurado, sobre la que se abren dos óculos. Destaca la magnífica puerta de dos batientes, de madera tallada con motivos geométricos de tipo serifano.

Esta puerta da acceso a una estructura de doble zaguán de grandes dimensiones, seguramente para entrada de vehículos; desde el segundo y principal arrancan dos escaleras, una a cada lado, y al fondo se sitúa un puerta de hierro que comunica con la parte posterior.

La fachada secundaria es también revocada y ordenada de forma jerarquizada a base de vanos en arco escarzano en la planta baja (y lumbreras del sótano) y adinteladas en las alzadas. A pesar de su condición de secundaria, carece incluso de puerta de acceso, tiene cuidada y variada decoración en los enmarques de los vanos, etc.

En resumen, se trata de una edificación del siglo XVI, reformada en la estética academicista característica de Joaquín Jordán, maestro de obras académico de San Fernando de Madrid, a la que se le agregaba otra en 1875, con fachada más eclectista.

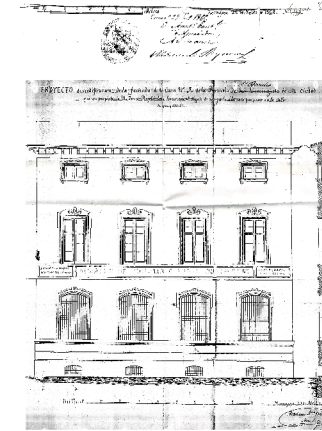
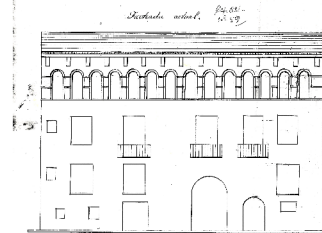
OBSERVACIONES: En el proyecto se reflejan los colores en los que se pintaría la fachada recayente a la calle Espoz y Mina:

Planta baja y entreplanta: verde-azulado. Zocalin y bandas laterales: verde más oscuro. Fachada: blanco piedra. Zocalin y bandas extremas: ocre claro. Carpinterías: ocre amarillento. Rejas: verdes oscuras.

FUENTES: Archivo Municipal
BIBLIOGRAFÍA:



Señalada actual y reformada, con el aumento de un piso para la casa, en el año 1875, de la Calle de la Compañía...



INTERVENCIONES PERMITIDAS Y ELEMENTOS A CONSERVAR.

REHABILITACIÓN
FACHADA, ZAGUÁN, CAJA DE ESCALERAS, CARPINTERÍAS, ETC.

ÁREA

1