

EDIFICIO: ESCORIAZA Y FABRO, Manuel, s/n

DENOMINACIÓN: Antigua Fábrica del Cartonaje



GRADO DE PROTECCIÓN:
INTERÉS MONUMENTAL (BCPCA)

INFORME HISTÓRICO - ARTÍSTICO

Se construyó este edificio como ampliación de la fábrica de chocolates de Joaquín Orús, proyectado en julio de 1913 por el arquitecto Julio Bravo Folch. Recientemente (1994) ha sido rehabilitado para uso hotelero.

Edificado de manera exenta, su planta es de rectángulo prolongado en el que destacan levemente los cuerpos laterales y un cuerpo exterior que, adosado en el centro de la parte posterior, estaba destinado a la escalera. Está construido en ladrillo visto incorporando elementos cerámicos con carácter ornamental y presenta una composición de definida y singular volumetría en la que se distinguen tres cuerpos. Sus dos plantas se ordenan mediante una sucesión de arcos (de orden gigante que encierra los vanos de la planta baja y la primera) que definen la fachada, todo ello con toda suerte de recursos ornamentales ejecutados con el ladrillo y completados con azulejería policroma. Dos cuerpos extremos levemente adelantados la flanquean rematados en torreón con un singular remate a modo de chapitel también recubiertos de piezas cerámicas.

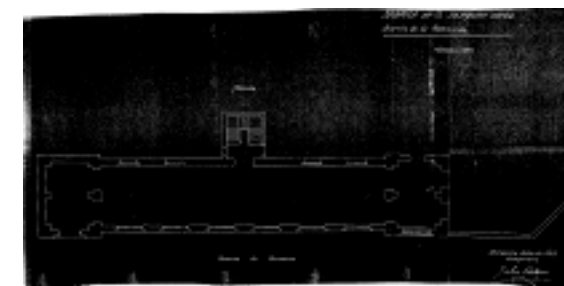
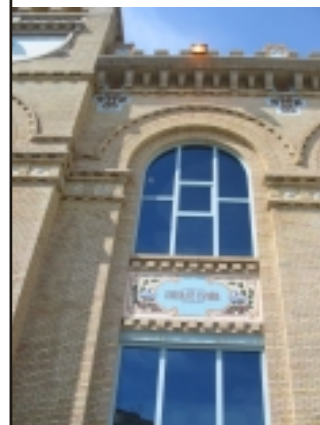
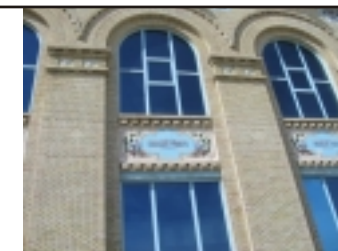
El conjunto es muy notable y ofrece un carácter singular en la producción local, demostrando en el Julio Bravo su habilidad en el uso del ladrillo, dentro de dos planteamientos de un eclecticismo con algunas referencias a lo local y un tratamiento enfático infrecuente. Además es uno de los pocos edificios de carácter fabril conservado y reutilizado.

FUENTES: Archivo Municipal

BIBLIOGRAFÍA:

MARTINEZ VERÓN, Jesús, *Arquitectura Aragonesa (1885-1920) antes el umbral de la modernidad*, Zaragoza, 1993.

LABORDA YNEVA, J., *Zaragoza, Guía de arquitectura*, Zaragoza 1995..



INTERVENCIONES PERMITIDAS Y ELEMENTOS A CONSERVAR.

REHABILITACIÓN
FACHADAS

ÁREA

19

