

EDIFICIO: **PLAZA DE ECCE HOMO, 8**

DENOMINACIÓN: **"Antigua Imprenta de Blasco"**



GRADO DE PROTECCIÓN:
INTERÉS AMBIENTAL

INFORME HISTÓRICO - ARTÍSTICO

La imprenta Blasco se fundaba en Zaragoza en 1880 abriendo sus talleres en la calle Candalija. El establecimiento se trasladó en las primeras décadas del siglo XX a la plaza de San Felipe y, años después, se promovió la construcción de un nuevo edificio para este taller de artes gráficas en la vecina plaza del Ecce Homo. El inmueble se edificaba de nueva planta, en dos fases. La primera, promovida por el propio Tomás Blasco en 1921, construyéndose el edificio proyectado por el arquitecto Teodoro Ríos en octubre de 1921. En este momento se edificaba la parte izquierda del conjunto correspondiente al nº 8 de la plaza. La nueva imprenta se inauguraba en 1924. Años después, Mariano Blasco Loriente en 1938, amplió la edificación construyendo la segunda fase, de mayores dimensiones, con fachada a la plaza Ecce Homo nº 9 y calle Paraiso, proyectada también por el arquitecto Teodoro Ríos.

Las características tipológicas y estilísticas de todo el conjunto se definen en la primera fase de la construcción. Este primer edificio ocupa una planta de "L" y consta de sótano (abovedado) y 5 plantas (B+4). La fachada está resuelta en ladrillo caravista, fundamentalmente, reservándose la piedra para el zócalo y la portada de ingreso a la finca.

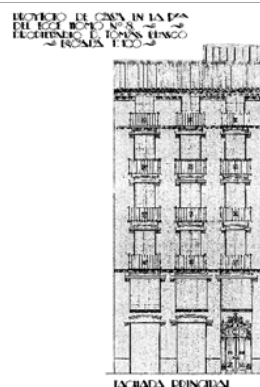
La composición de la fachada es bastante simple, resuelta a base de tres ejes de vanos adintelados y abalconados en las tres últimas plantas alzadas (viviendas). Remata la fachada una cornisa de poco vuelo realizada en ladrillo. Este material se usa mayoritariamente como elemento de cierre y con carácter expresivo para la ornamentación de cabezales de vanos. En el conjunto destaca la vistosa portada neogótica realizada en piedra, en arco conopial polilobulado y decoración figurada en el timpano en el que dos grifos sostienen un escudo heráldico. En el interior no se conservan elementos arquitectónicos u ornamentales de interés.

La segunda fase del edificio es una prolongación del primero, sin solución de continuidad compositiva en las fachadas, dándole un tratamiento enfatizado al chaffán que se edifica en vuelo en las plantas alzadas, único elemento que refleja el paso del tiempo, aunque se ha utilizado de nuevo un recurso ornamental del lenguaje neogótico, como son los canetes-ménsula también decorados con figuras fantásticas que sostienen un escudo.

La fachada por su composición, tratamiento y recursos ornamentales se integra dentro del eclecticismo un tanto retardatario con toque regionalistas (uso del ladrillo) y populistas (referencia de carácter tradicional, etc) y un marcado aire neogotista en la planta baja, sobre todo.

FUENTES: Archivo Municipal.

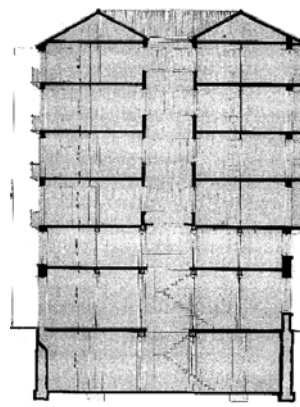
BIBLIOGRAFÍA:



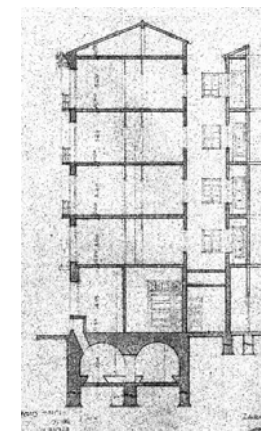
FACHADA PRINCIPAL



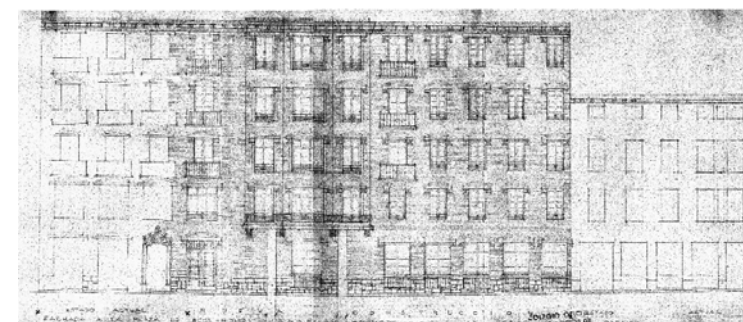
PLANTA BAJA



SECCIÓN LONGITUDINAL POR A-B



SECCIÓN TRANSVERSAL



ELEVACIÓN DE LA FACHADA

INTERVENCIONES PERMITIDAS Y ELEMENTOS A CONSERVAR.

REHABILITACIÓN INTEGRAL
FACHADA, CARPINTERÍA, CERRAJERÍAS, DECORACIÓN (Y MAQUINARIA DE LA ANTIGUA IMPRENTA) ANTIGUA "IMPRESA BLASCO"

ÁREA

1

