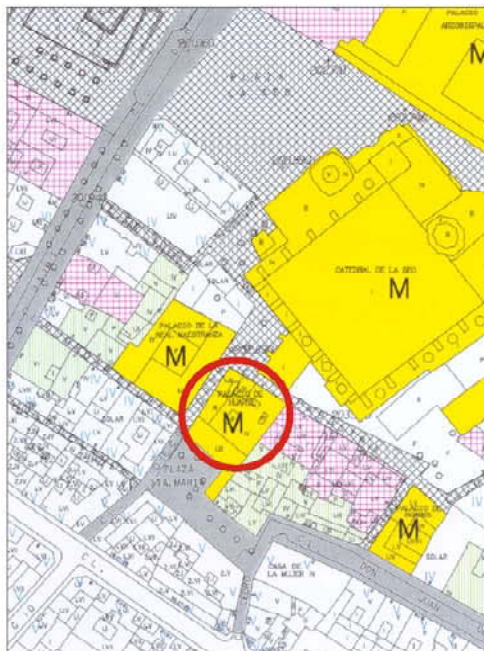


EDIFICIO: DORMER, nº 21-23

DENOMINACIÓN: Real Maestranza de Caballería



GRADO DE PROTECCIÓN:  
INTERÉS MONUMENTAL (BIC)

INFORME HISTÓRICO - ARTÍSTICO

Esta casa fue mandada edificar por el jurista de origen converso Miguel Donato, fiscal del Consejo Supremo de Aragón y varias veces abogado de la Ciudad. Las obras se realizaron a lo largo de las décadas de los años treinta y cuarenta del siglo XVI. No se conoce al maestro de obras que dirigió las mismas, pero sí a varios de los artífices que trabajaron en ellas. El carpintero vasco Juan de Landemain realizó las columnas del patio y la portada de la casa, que no se conserva. El logroñés Pedro Rebollo, rejero del rey hizo las rejas de la casa. El fustero Bernat Giner hizo las techumbres de la sala, sus dos cámaras y sala de la escalera, y Juan de Faneagas el alero de la fachada.

Desde 1912 el edificio es propiedad y sede de la Real Maestranza de Caballería y en 1993-1994 la arquitecta municipal Ureña Heredia dirigió las obras de restauración de la fachada recayente a la calle Gine.

El edificio con fachada a tres calles, está constituido en ladrillo visto y zocoyado, y constaba originalmente de tres plantas, baja con huecos rejaados, planta principal o noble con vanos menores, cuyo antepecho señala la imposta seccionada al resgar los balcones en época reciente, de notable calidad compositiva. Un espléndido mirador se abre en la planta ático con arcos de medio punto trasdosados y muy adornado, aldrano y de gran efecto plástico. Sobre éste vuela el magnífico alero renacentista (el primero de tipo clásico que se hizo en la ciudad) de Faneagas en la fachada principal y vuelta a las secundarias, en la que se sitúa uno de ladrillo en saletto y arquillos de tradición mudéjar.

En el interior es uno de los edificios de esta época mejor conservados. Tras el zaguán, se dispone la luna o patio ya planamente renacentista, de columnas jónicas arilladas en la planta baja y toscanas en la principal que tallara Landemain. La rica y monumental escalera, con excepcional decoración figurada con bustos, máscaras, escenas mitológicas, etc. se corona con techumbre de madera esculpiforme circundada por un corredor abierto, de interesantes reminiscencias.

Muy interesantes son también las tres correspondientes a la sala y sus cámaras situada en la planta noble de la fachada principal, por su composición, ejecución virtuosa, etc., destacando sobre todo la central de la sala.

En este edificio, espléndido conjunto del arte aragonés del siglo XVI, cristaliza la tipología palaciega renacentista aragonesa, constituyendo con la Lonja las dos obras más importantes de este estilo.

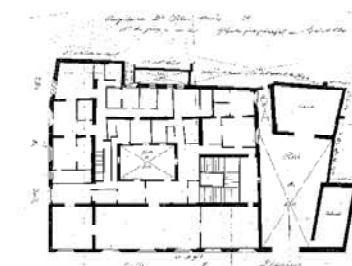
FUENTES: Archivo Municipal

BIBLIOGRAFÍA:

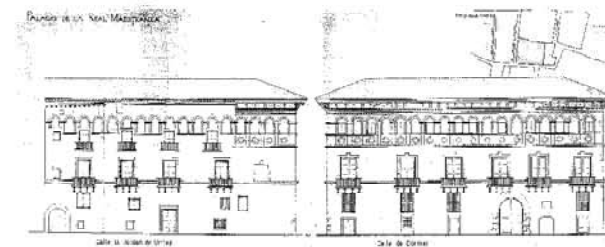
BLASCO IBAZO, J., *Ídolo*. Zaragoza nº Vol. V Zaragoza 1954.

GÓMEZ URDIAÑEZ, C., *Arquitectura Civil en Zaragoza en els. XVI*. Zaragoza, 1967.

W.A.A., *Guía Histórico Artística de Zaragoza*. 1991.



PLANO PARCELARIO DE ZARAGOZA  
Dionisio Casañal Zapatero



INTERVENCIONES PERMITIDAS Y ELEMENTOS A CONSERVAR.  
RESTAURACIÓN

ÁREA  
1

