

EDIFICIO: DORMER, nº 6-8

DENOMINACIÓN: Palacio de Azara o de Huarte

GRADO DE PROTECCIÓN:
INTERÉS MONUMENTAL (BIC)

INFORME HISTÓRICO - ARTÍSTICO

Las denominaciones de esta casa, también llamada de Frías, hacen referencia a los proclatarios de la misma en épocas recientes (siglos XVIII XIX y XX), a comienzos del siglo XX es propiedad de Mariano de Frías, marqués de Huarte, desconociéndose quién la manda construir en la primera o segunda década del siglo XVI. Tal como se puede ver en el plano de "estado actual" del proyecto de Antonio Miranda de 1880 (que no se ejecutó) y el de 1971, es la suma de dos casas y se encuentra muy transformada en el exterior por obras sucesivas, incluidas las últimas de restauración del edificio de 1971 realizadas por la entidad de ahora propietaria del edificio, dirigidas por Teodoro Ríos León.

Con fachadas a tres calles de ladrillo visto zaborado, conserva elementos de interés, como son la gran puerta en arco de medio punto que abre a calle Dormer y el mirador de la fachada a Pabostria, con vanos adintelados y aplicaciones de yeso en los ángulos del dintel, que originalmente se prolongaría por toda la fachada.

En el interior y atravesando el zaguán, se llega a un patio o luna interior de dos plantas, la baja con esbeltas columnas jónicas que soportan una segunda planta con una pantalla ornamental de arcos mixtilíneos moldurados y columnitas fasciculares. La remataba un alero que no existe.

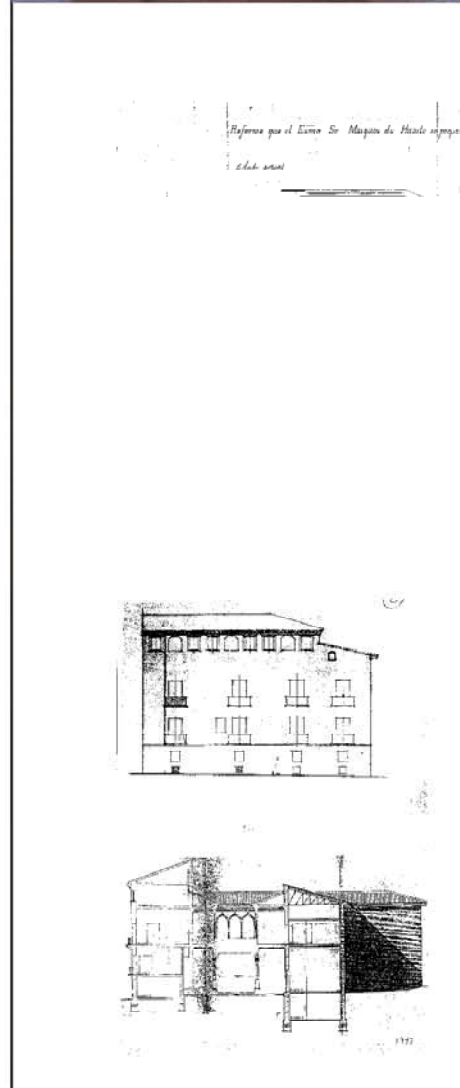
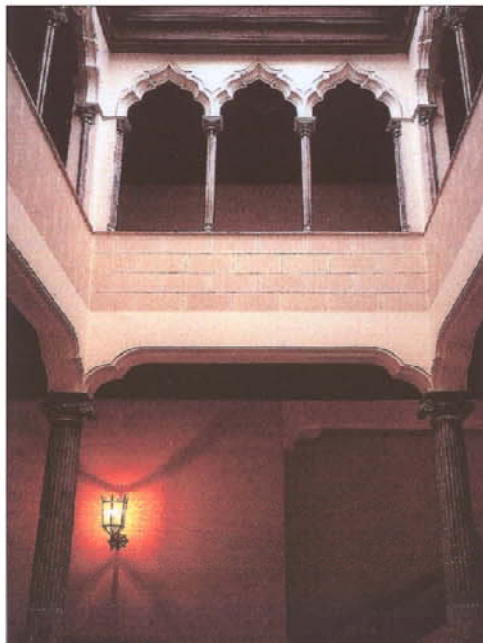
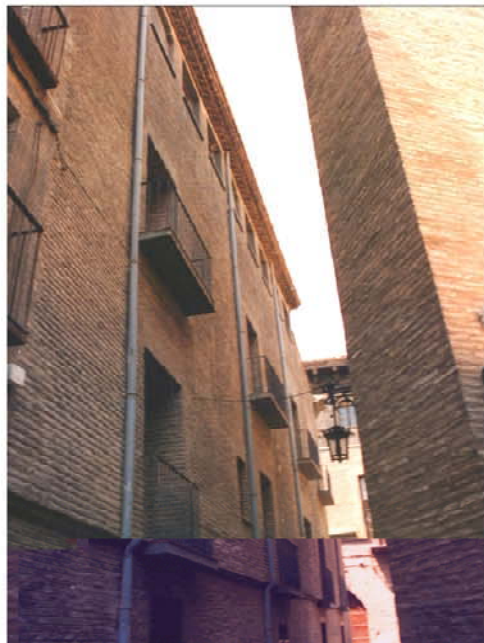
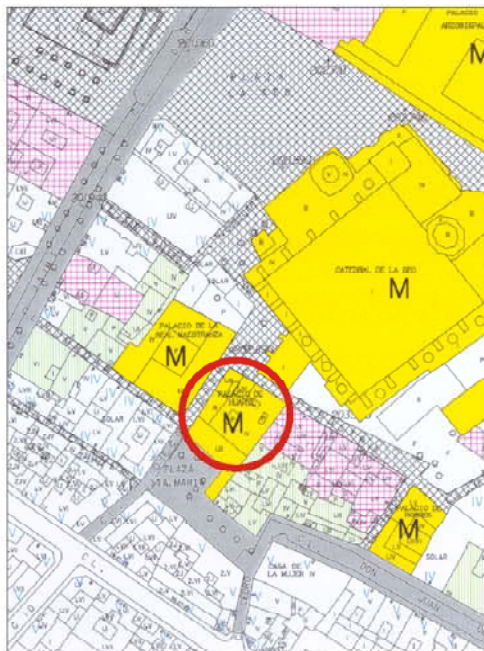
La escalera claustral es de gran empaque y conecta con los corredores altos de la luna, con la misma galería de arcos que ésta. Se cierra con una techumbre en dos planos de profundidad, a base de casetones moldurados.

Conserva una espléndida techumbre de madera en la sala baja del ala sur, en lo que se llamaban los aposentos de verano. Se trata de un alfaje formado por vigas mayores transversales o jácenas y vigas menores longitudinales o jalelotes, muy tradicional. Las vigas son escuadradas y con decoración agrandada o de incisiones en los paños o frentes. Las jácenas, de gran potencia, descansan sobre modillones muy prolongados con lóbulos en los extremos.

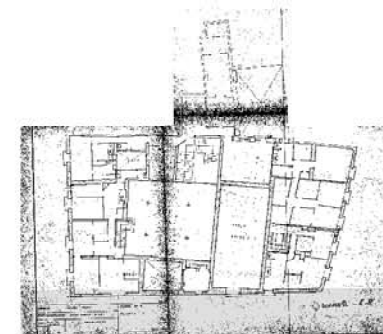
La casa guarda muchos puntos de referencia con la de los Toreros (mirador de calle Pabostria, patio, escalera, etc.) y como ésta, es uno de los ejemplos más tempranos de la arquitectura palacial renacentista.

FUENTES: Archivo Municipal.
BIBLIOGRAFÍA:

BLASCO LUAZO, J. (Aguilón), Zaragoza, vol V, Zaragoza 1954.
COMBET RUIZANZ, C.: Arquitectura en Aragón Zaragoza en el siglo XVI Zaragoza, 1987.
W.A.A. Guía Histórica Artística Zaragoza, 1991.
LABORDA VIEVA, J. Zaragoza. Guía de Arquitectura Zaragoza 1995.



PLANO PARCELARIO DE ZARAGOZA
Dionisio Casañal Zapatero



INTERVENCIONES PERMITIDAS Y ELEMENTOS A CONSERVAR.
RESTAURACIÓN

ÁREA
1

