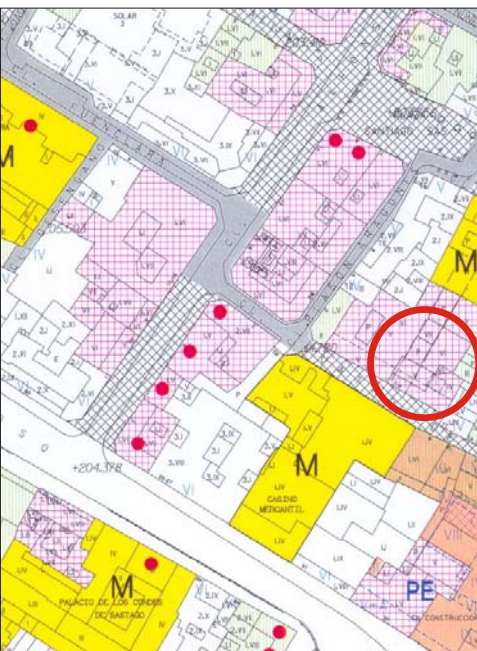


EDIFICIO: CUATRO DE AGOSTO, nº 7 y 9

DENOMINACIÓN:



GRADO DE PROTECCIÓN:
INTERÉS ARQUITECTÓNICO (A)

INFORME HISTÓRICO - ARTÍSTICO

Corresponde este edificio a parte de lo que hoy conocemos como Pasaje de los Giletes, propiedad formada por dos fincas, la nº 2 de la calle de los Estebanes, y esta, situada en la parte posterior de aquélla (véase ficha correspondiente).

En la segunda mitad del siglo XIX es propietario de esta finca el Marqués de Ayerbe, de la que parte esta destinada a jardín. En 1876 Fernando de Yarza proyecta apertura de vanos en el muro del pabellón junto a la verja del n.º 5, y en 1881 y 1882 solicita licencia para remodelar y elevar la altura de la casa n.º 7, casta de arquitectura tradicional, con puerta en arco de medio punto, etc. La obra no se llegó a realizar, pues la calle sufría nueva alineación hacia 1882, proyectando el arquitecto Fernando de Yarza en 1883 la fachada para una edificación unitaria que ocuparía las fincas nº 5, 7 y 9, desapareciendo el jardín. El edificio se construía sobre un amplio solar con un pasaje que entlazaba con el que desembocaba en el patio de la finca nº 2 de la calle Estebanes, de manera que la manzana quedaba atravesada de calle a calle. La finca de Cuatro de Agosto tiene tres accesos: un portal correspondiente a la casa n.º 5 y dos vanos de acceso al pasaje en el que se sitúa la puerta de ingreso a las fincas 7 y 9.

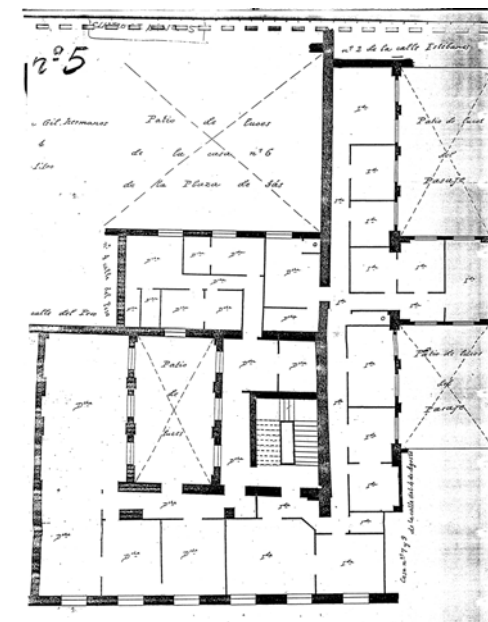
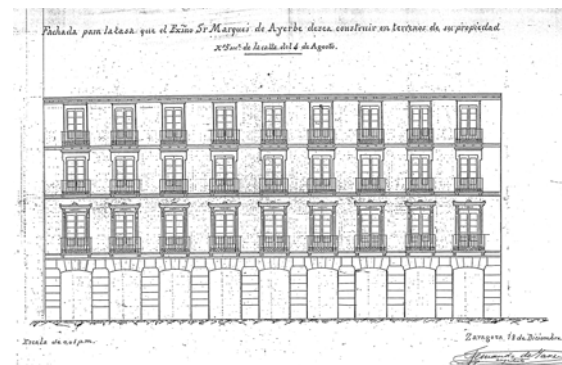
Recientemente ha sido objeto de rehabilitación integral, conservándose estructuras y fachadas.

La fachada responde al proyecto de Yarza; consta de cuatro plantas (B+3), con fachada revocada y rematada en alero, y presenta composición ordenada y homogénea a base de una sucesión de ejes de vanos adintelados y abalconados en las plantas alzadas, cuyo vuelo disminuye en altura; la ornamentación también es jerarquizada con enmarques, pilastras, dinteles moldurados con palmetas, acodos, etc., enfatizando las correspondientes a la planta principal. Los vanos de la baja son a eje, adintelados, y en el muro se simula despiece a modo de basamento del edificio. Impostas molduradas marcan las líneas de forjado y remata la casa un alero sobre canetes tipo modillones de ladrillo en saledizo. El pasaje cumple la función de patio de luces, al que abren ejes de balcones sin vuelo y locales en planta baja.

Estilísticamente, la fachada se sitúa dentro del eclecticismo muy academicista todavía, característico de este arquitecto.

FUENTES: Archivo Municipal.

BIBLIOGRAFÍA:



PLANO PARCELARIO DE ZARAGOZA
Dionisio Casañal Zapatero

INTERVENCIONES PERMITIDAS Y ELEMENTOS A CONSERVAR.

REHABILITACIÓN INTEGRAL
FACHADA, ZAGUÁN, CAJA ESCALERAS, CARPINTERÍA, CERRAJERÍAS, DECORACIÓN, ETC

ÁREA

1


AYUNTAMIENTO DE ZARAGOZA