

EDIFICIO: COSO, nº 29

DENOMINACIÓN: **Antiguo Centro Mercantil Industrial y Agrícola**

GRADO DE PROTECCIÓN:

INTERÉS MONUMENTAL (BIC)

INFORME HISTÓRICO - ARTÍSTICO

El que fuera palacio de Juan Coloma, Secretario de Fernando el Católico, edificado en la primera mitad del siglo XVI, era vendido en 1910 al Centro Mercantil, Industrial y Agrícola de Zaragoza. Esta sociedad, recientemente extinguida, procedía a la reforma del mismo encargando el proyecto al arquitecto Francisco Albiñana en 1912. Entre este año y 1914 se ejecutaría la fachada y se remodelaría el interior del edificio: se remozaba el vestíbulo, la escalera principal, se decoraba el "Salón Rojo", etc. Entre 1917 y 1922 se decoran el Salón de Billar y el Salón Comedor, participando un importante grupo de artistas y artesanos del momento: Dionisio Lasuén, escultor, Ángel Díaz Domínguez y Félix Lafuente, pintores, y Clavero, Buzzi y Gussoni, Francisco Sorribas y Enrique Zubero, Joaquín Bailo (encargado de la talla de mármoles de la reforma de Albiñana), La Veneciana y León Quintana en vidriería. Las reformas, ampliaciones exteriores y decoraciones interiores, continúan en 1930-34, dirigidas por el arquitecto Francisco Iñiguez, inaugurándose en 1946. En la actualidad está siendo objeto de rehabilitación integral para uso de la entidad de ahorro, propietaria de la misma, proyectadas y dirigidas por José M^o Valero. Del primitivo palacio se conservan instalados tres artesanados, uno situado en la planta principal junto a la fachada, en el denominado Salón Rojo; el segundo está situado en el piso principal, en una sala contigua al anterior, y el tercero en el zaguán del edificio. Son obras situables hacia 1530, y este último algo posterior.

La fachada construida en mármol, presenta una espectacular planta baja con grandes ventanales entre columnas pareadas, sobre la que se elevan tres plantas con balcones corridos flanqueados por dos cuerpos volados de miradores, rematado el conjunto por una terraza con pérgola. Sobre este diseño asimétrico y rígido, de inspiración vienesa, aplica una exuberante decoración labrada con relieve muy carnoso, de carácter floral. Sin duda es la obra más lograda de Albiñana, en la que plantea una superación del lenguaje modernista, utilizando también elementos novecentistas en lo compositivo y en lo ornamental. La fachada estaba concebida como el gran escaparate arquitectónico de la burguesía industrial zaragozana.

FUENTES: Archivo Municipal.

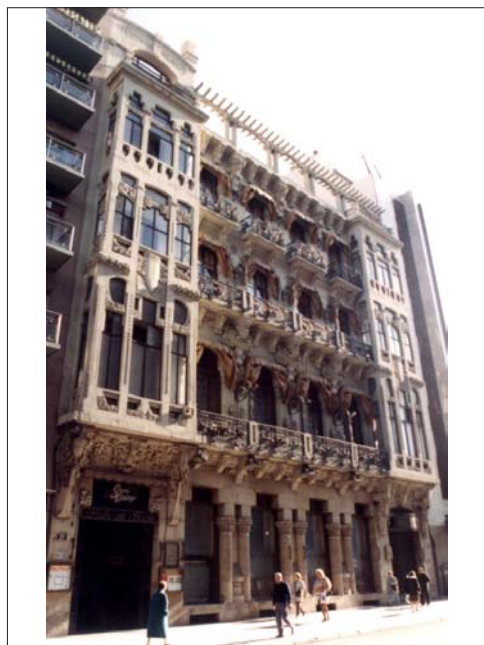
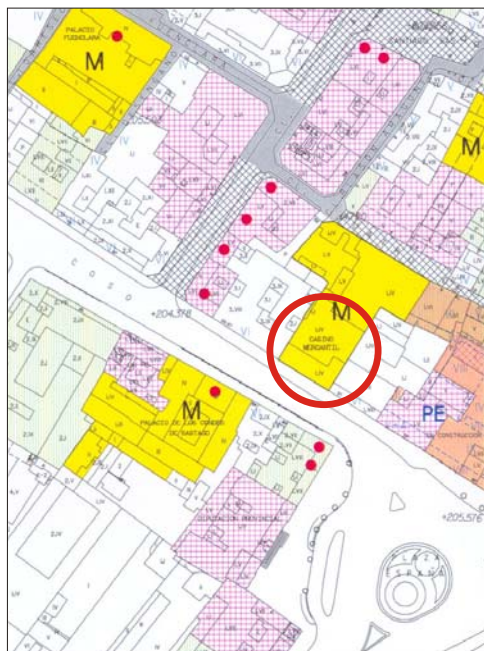
BIBLIOGRAFÍA:

MARTINEZ VERON, J., Y RIVAS GIMENO, J., *El Centro Mercantil Industrial y Agrícola de Zaragoza (1909-1935)*. Zaragoza 1985.

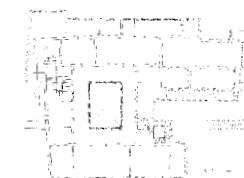
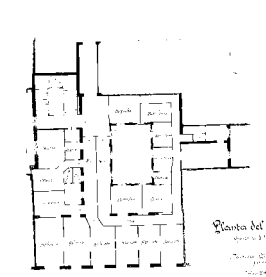
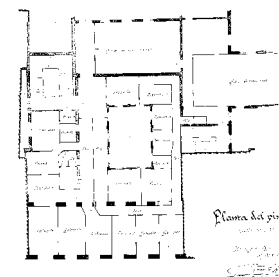
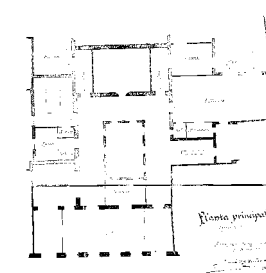
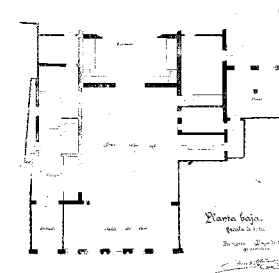
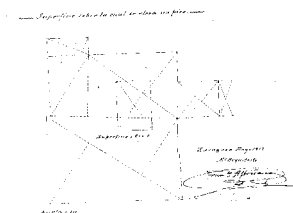
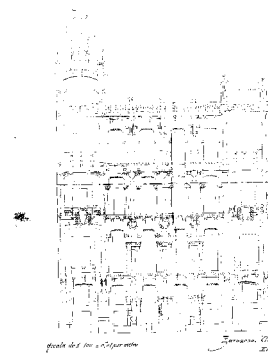
MARTIN VERON, J. *Arquitectura Aragonesa 1885 1920. Ante el umbral de la modernidad*. Zaragoza 1993.

MURRIA PEREZ, A. *Localización de tres artesanados procedentes del Palacio Coloma*. Actas IV Coloquio de Arte Aragones. Zaragoza, 1986.

RABANOS FACI, C., *Historia crítica de la arquitectura aragonesa del siglo XXI* Rv. S.A.A - XVII. Zaragoza 1995.



Proyecto de refuerzo de fachada y aumento de un piso en el edificio Centro Mercantil Industrial y Agrícola.



Hoja 1 de 2

INTERVENCIONES PERMITIDAS Y ELEMENTOS A CONSERVAR.

RESTAURACIÓN

ÁREA

1

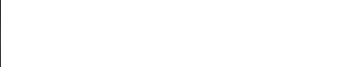
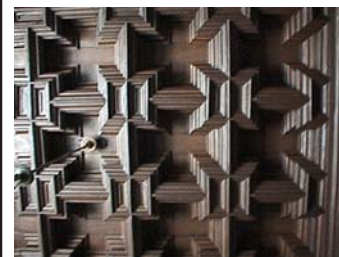
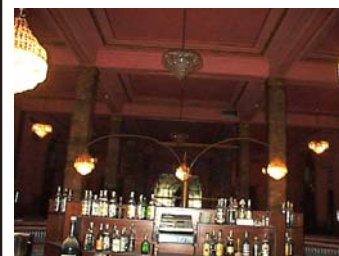
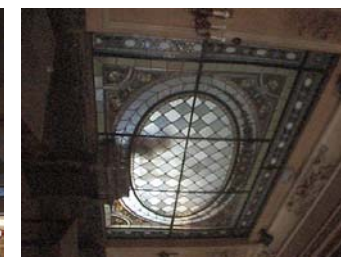
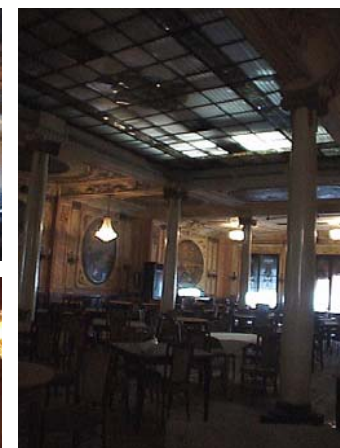
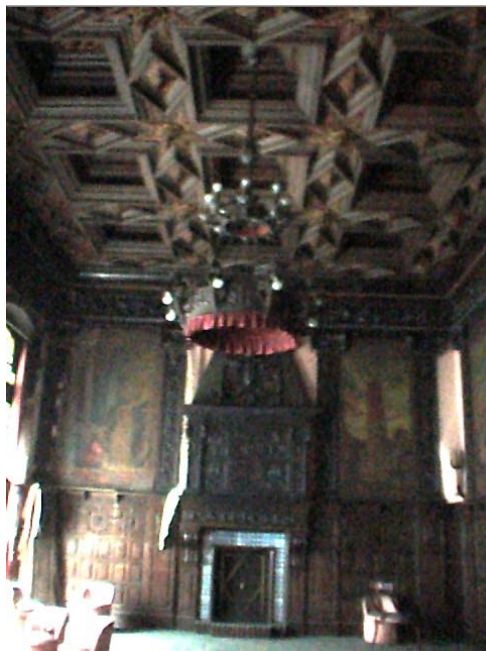
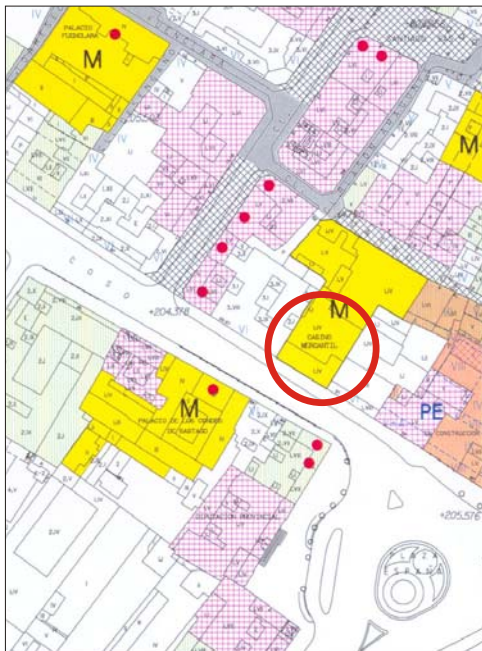

AYUNTAMIENTO DE ZARAGOZA

EDIFICIO: COSO, nº 29

DENOMINACIÓN: Antiguo Centro Mercantil Industrial y Agrícola

GRADO DE PROTECCIÓN:

INTERÉS MONUMENTAL (BIC)



Hoja 2 de 2

INTERVENCIONES PERMITIDAS Y ELEMENTOS A CONSERVAR.
RESTAURACIÓN

ÁREA
1

AYUNTAMIENTO DE ZARAGOZA