

EDIFICIO: CIPRÉS nº 6

DENOMINACIÓN:



GRADO DE PROTECCIÓN:
INTERÉS AMBIENTAL

INFORME HISTÓRICO - ARTÍSTICO

En 1874 se edificaba esta casa de nueva planta según proyecto del arquitecto Juan Antonio Añiza, para el propietario de la finca Mariano Calvo. Recientemente ha sido rehabilitada.

Construida entre medianerías, consta de cinco plantas (B+3+ático retranqueado sobre el alero) y sótano. La fachada está revocada, y se ordena a partir de cuatro ejes de vanos adintelados y abalconados en las tres plantas alzadas. Estos vanos, cuyo vuelo disminuye en altura, presentan finas molduraciones en los enmarques. También son molduradas las impostas que marcan las líneas de forjados. Sobre un alero de canetes ménsula se eleva una planta ático con cuatro ventanas cuadradas y enmarcadas, a eje con los vanos de las otras plantas. La baja mantiene la disposición original.

El edificio se sitúa dentro de la estética academicista que pervive durante la segunda mitad del siglo XIX.

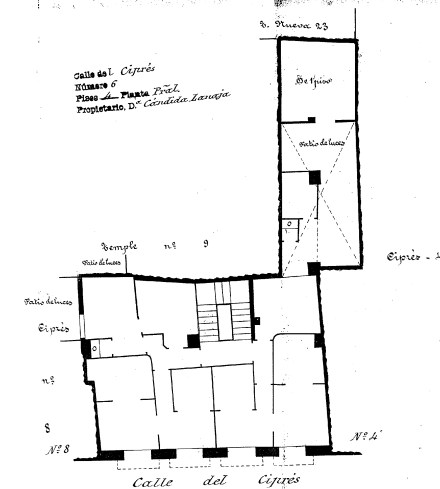
FUENTES: Archivo Municipal.
BIBLIOGRAFÍA:

1874
Fachada de la casa que desea construir
D. Mariano Calvo
en la calle del Ciprés nº 6.



Escala: 1/50.
0 1 2 3 4 5 6 7 8 9 10 metros

Zaragoza 3 de Setiembre 1874.
Al Reg.º.
Juan Antonio Añiza



PLANO PARCELARIO DE ZARAGOZA
Dionisio Casañal Zapatero

INTERVENCIÓNES PERMITIDAS Y ELEMENTOS A CONSERVAR.

REHABILITACIÓN
FACHADA, CAJA DE ESCALERAS Y ZAGUÁN

ÁREA

1


AYUNTAMIENTO DE ZARAGOZA