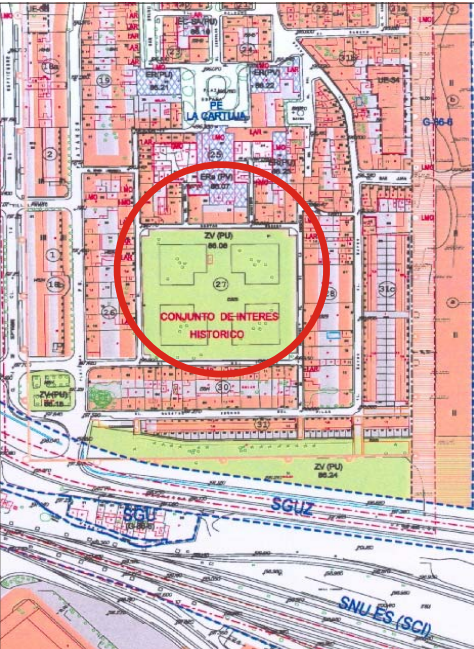


EDIFICIO: LA CARTUJA
 SOL, ang. c/ REMOLINOS y c/ MAYOR
 DENOMINACIÓN: Dependencias anexas a la
 Hospedería



GRADO DE PROTECCIÓN:
 INTERÉS ARQUITECTÓNICO (B)

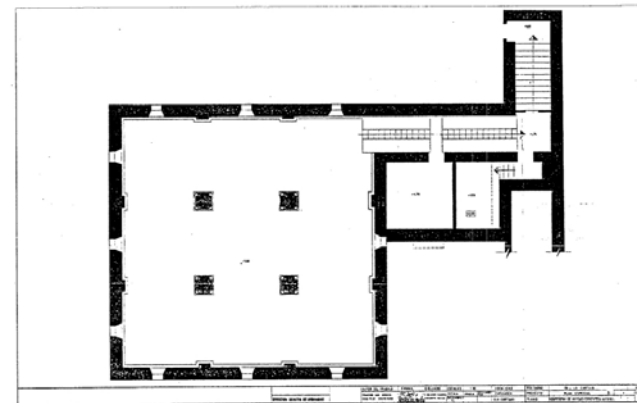
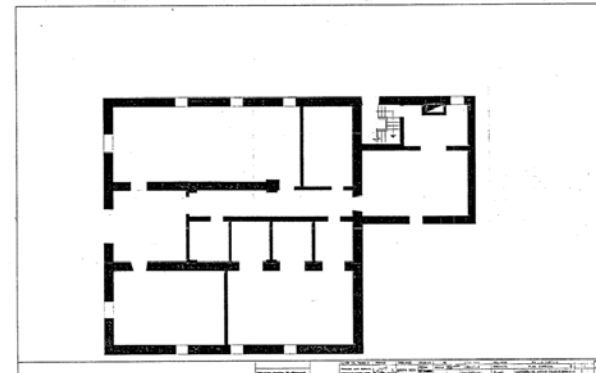
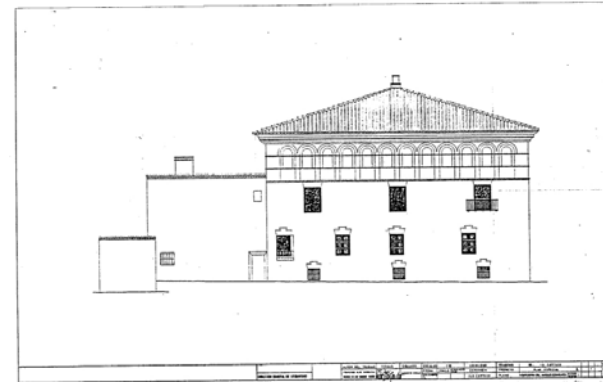
INFORME HISTÓRICO - ARTÍSTICO

La que fuera Cartuja de la Inmaculada Concepción está ocupada por un barrio rural de Zaragoza conocido como la Cartuja Baja. Fundada en 1634 por el matrimonio Alonso de Villapando y Funes y Jerónima Zaporta (nieta del banquero), se iniciaban las obras en 1651 dirigidas por el arquitecto de Barbastro Francisco de Ruesta, concluidas en 1767. La Desamortización de Mendizabal de 1835 trajo el abandono del edificio por los frailes y la subasta del mismo y de sus tierras, iniciándose el proceso de degradación, de manera que las galerías claustrales y otras comunicaciones han pasado a ser calles y las antiguas celdas se fueron convirtiendo en viviendas.

De este enorme complejo conventual, a pesar de las muchas transformaciones que ha sufrido se conservan bastantes elementos, reflejando su topografía la estructura cartujana característica. Se trata de un recinto rectangular orientado en dirección Norte-Sur, vallado por un muro con torreones y ordenado al interior de forma simétrica, en cuyo centro se sitúa la iglesia como núcleo fundamental del conjunto.

Adosadas a la Hospedería (Vease ficha correspondiente) se disponen una serie de edificaciones, que a juzgar por su fábrica de ladrillo, parece que se trata de construcciones cartujanas anejas al edificio principal y dependencias de servicios que forman un conjunto armónico funcionalmente coherente.

FUENTES: Archivo municipal.
 ALÓS BARDUZAL y SANCHO MARCO, Plan Especial de Ordenación, 1974.
 BARLÉS BÁGUENA, E., *Las cartujas construidas de nueva planta durante los siglos XVII y XVIII en la provincia cartujana de Cataluña: Ara Christi (Valencia), la Inmaculada Concepción (Zaragoza), Ntra. Sra. de Fuentes (Huesca) y Jesús Nazareno de Valdemosa (Mallorca)*, T. Doctoral leída en 1993. Resumen en Rv. Artigrama nº 10 Zaragoza 1993.
 PE, P.R. I. del Conjunto Histórico Artístico de la Cartuja de la Concepción (Barrio de la Cartuja Baja, Zaragoza) de J. A. CARMONA y L. J. MORENO DORTAJADA, 1996.
 BIBLIOGRAFÍA:
 MORALES Y MARÍN, J. L., *Las Cartujas de Zaragoza*, Zaragoza 1983
 BOSQUED FAJARDO, J. R., *La Cartuja de Aula Dei de Zaragoza (ventanas en el cielo...)* Zaragoza 1986.
 BARLÉS BÁGUENA, E., *Paseos de color Las Cartujas de Zaragoza*, Ayuntamiento de Zaragoza 2000



INTERVENCIONES PERMITIDAS Y ELEMENTOS A CONSERVAR.

REHABILITACIÓN INTEGRAL
 FACHADAS

ÁREA

86

