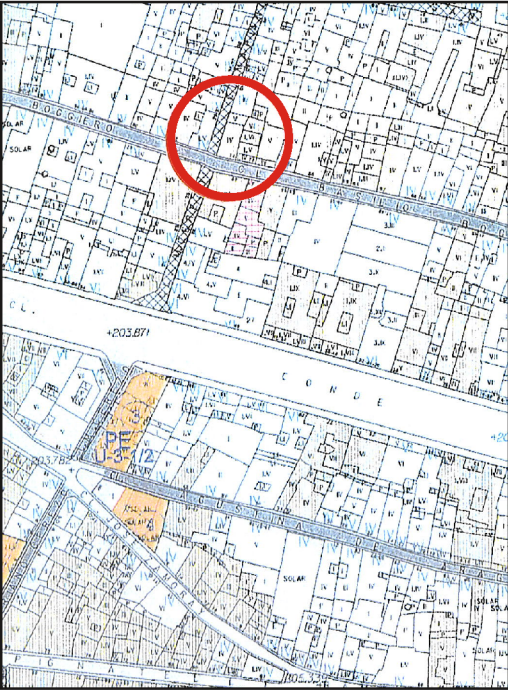


EDIFICIO: **BOGGIERO, Basilio, 74**

DENOMINACIÓN:



GRADO DE PROTECCIÓN:
INTERÉS AMBIENTAL

INFORME HISTÓRICO - ARTÍSTICO

Casa reformada en 1901 por su propietario, Severino Arruebo, según proyecto de Julio Bravo, obras en las que se abren algunos vanos. Pero es en 1912 cuando se hace la reforma fundamental y ampliación de la misma, proyectada también por el mismo arquitecto para Pascual Ibáñez, propietario de la casa en ese momento, incorporando la parcela contigua a calle Boggiero. Aunque no aparece reflejado en el proyecto, según se desprende de la documentación, se incorporó también la parcela contigua a la calle Cerezo.

La casa presenta fachada a dos calles (Boggiero y Cerezo), y consta de sótano y cuatro plantas (B+3), rematada en alero.

La fachada es de ladrillo revocado y composición homogénea, ordenada en la calle Boggiero a base de dos ejes de vanos adintelados y abalcanados, cuyo vuelo y tamaño disminuye progresivamente en altura. En la calle Cerezo, se disponen cuatro ejes de vanos, adintelados, alguno de ellos ciego.

Ambas fachadas tienen un tratamiento muy decorativista con ricos enmarques y antepechos en relieve. En la fachada principal los balcones de la primera y segunda planta presentan enmarque rematado en cornisa que apea en pilastras estriadas, con decoración floral en lo que sería el capitel, así mismo una carnosa ornamentación de carácter floral decora los dinteles sobre los que destaca la clave. En la fachada recayente a Cerezo, los cuatro ejes de vanos presentan características decorativas similares, variando el tratamiento de los antepechos, (en este caso son ventanas), en los que se ha situado decoración tallada de carácter floral.

Según el proyecto, a la planta baja se le daba tratamiento distinto, planteado como basamento del edificio: un despiece de hiladas simulado, quizá eliminado por sucesivas remociones del paramento; en esta planta los vanos son todos adintelados y se abren a eje.

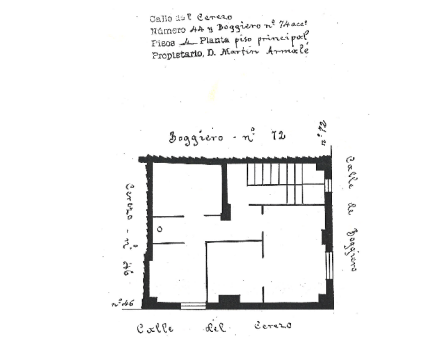
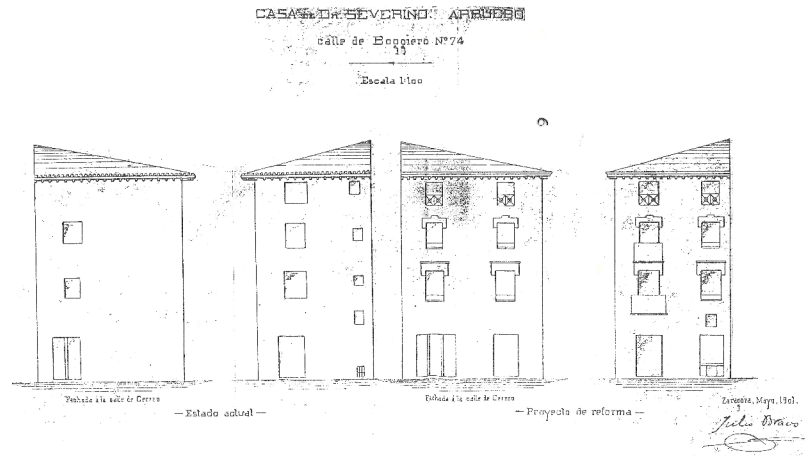
En el ángulo del edificio se eleva una pequeña construcción, similar a la que aparece en proyecto, habiéndose construido otra en el extremo de la casa recayente a calle Cerezo.

La casa se inscribe dentro de un estilo eclectista, con reminiscencias modernistas y carnosa decoración en relieve, en una riqueza ornamental infrecuente en el barrio en el que se sitúa.

FUENTES: Archivo Municipal

BIBLIOGRAFÍA:

MARTÍNEZ VERÓN; Jesús., *Arquitectura aragonesa: 1885-1920. Ante el umbral de la modernidad*. Zaragoza 1993.



INTERVENCIÓN PERMITIDAS Y ELEMENTOS A CONSERVAR.

REHABILITACIÓN
FACHADA

ÁREA

2

